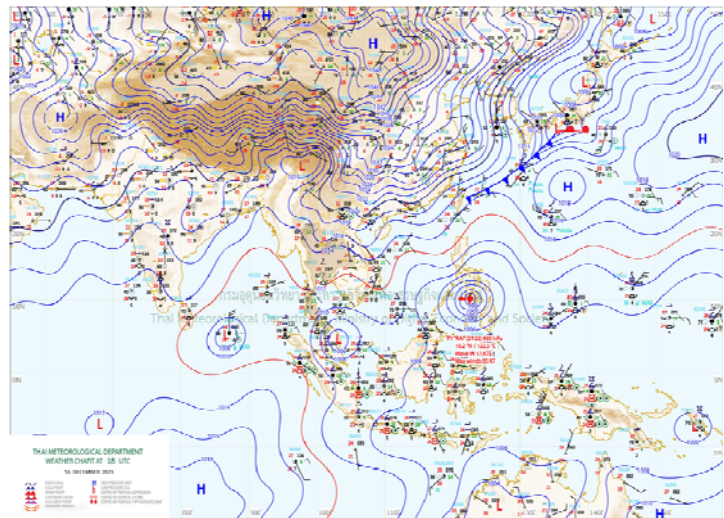
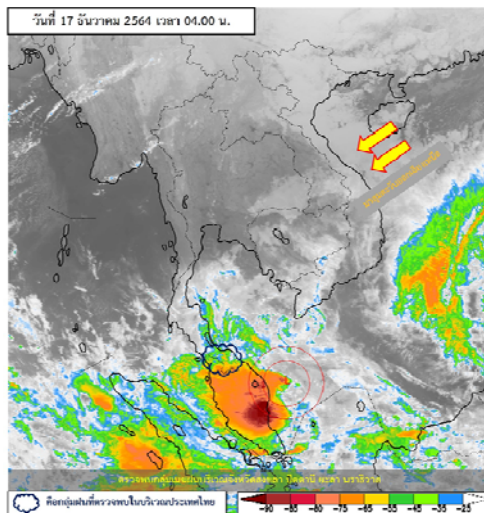




รายงานสรุปศูนย์ปฏิบัติการน้ำอัจฉริยะ
เรื่อง สถานการณ์น้ำและการเฝ้าระวัง
ประจำวันศุกร์ที่ 17 ธันวาคม พ.ศ. 2564

1. สภาพอากาศและปริมาณฝน

1.1 สภาพอากาศ (กรมอุตุนิยมวิทยา)



หย่อมความกดอากาศต่ำกำลังแรงปกคลุมบริเวณประเทศมาเลเซีย ทำให้ภาคใต้ตอนล่างมีฝนตกหนักบางแห่ง ในขณะที่บริเวณความกดอากาศสูงหรือมวลอากาศเย็นที่ปกคลุมประเทศไทยตอนบนมีกำลังอ่อน ลักษณะเช่นนี้ทำให้บริเวณประเทศไทยตอนบนมีหมอกบางในตอนเช้า และมีอุณหภูมิสูงขึ้น 1-2 องศาเซลเซียส แต่ยังคงทำให้มีอากาศเย็นถึงหนาวในภาคเหนือและภาคตะวันออกเฉียงเหนือ ส่วนภาคกลาง และภาคตะวันออกมีอากาศเย็น สำหรับบริเวณยอดดอยมีอากาศหนาวถึงหนาวจัด อุณหภูมิต่ำสุด 3-12 องศาเซลเซียส และยอดภูมิมียอดอากาศหนาว อุณหภูมิต่ำสุด 8-14 องศาเซลเซียส

1.2 สภาพฝน

ปริมาณฝนสูงสุด 5 อันดับ จากสำนักงานทรัพยากรน้ำแห่งชาติ เวลา 07.00 น. วันที่ 16 ธ.ค.64 ถึงเวลา 07.00 น. วันที่ 17 ธ.ค.64 ตามลำดับ ดังนี้

1. อ.สบ้าย้อย จ.สงขลา	วัดปริมาณฝนได้	152.5	มม.
2. อ.แวง จ.นราธิวาส	วัดปริมาณฝนได้	151.8	มม.
3. อ.โคกโพธิ์ จ.ปัตตานี	วัดปริมาณฝนได้	126.5	มม.
4. อ.กาบัง จ.ยะลา	วัดปริมาณฝนได้	104.5	มม.
5. อ.บันนังสตา จ.ยะลา	วัดปริมาณฝนได้	103.0	มม.

2. สถานการณ์น้ำท่าและสภาพน้ำในอ่างเก็บน้ำ

2.1 สถานการณ์น้ำท่าในลุ่มน้ำต่างๆ (ข้อมูล วันที่ 17 ธ.ค. 64 เวลา 06.00 น.)

แม่น้ำ	สถานี	ที่ตั้งสถานี			ตลิ่ง ม.	ความจุ ม. ³ / วิ.	ระดับน้ำ ม.	ปริมาณน้ำ		ต่ำ(-) สูง(+) กว่าตลิ่ง	อยู่ใน เกณฑ์	แนวโน้ม
								วันนี้ ม. ³ / วิ.	เมื่อวาน ม. ³ / วิ.			
1. ปิง	P.1	สะพานนารัฐ	อำเภอเมือง	จังหวัดเชียงใหม่	3.70	445	1.52	51.50	35.40	-2.18	น้อย	เพิ่มขึ้น
	P.17	บ้านท่าจั่ว	อำเภอบรรพตพิสัย	จังหวัดนครสวรรค์	39.80	2,990	34.68	113.00	107.00	-5.12	น้อย	เพิ่มขึ้น
2. วัง	W.1C	สะพานเสตุวารี	อำเภอเมือง	จังหวัดลำปาง	5.20	651	-0.62	1.72	1.72	-5.82	น้อย	ทรงตัว
	W.4A	บ้านวังหมัน	อำเภอสามเงา	จังหวัดตาก	8.00	700	0.61	3.89	3.75	-7.39	น้อย	เพิ่มขึ้น
	W.24		อำเภอสามเงา	จังหวัดตาก	7.85	480	1.71	4.62	4.46	-6.14	ปกติ	เพิ่มขึ้น
3. ยม	Y.1C	สะพานบ้านน้ำโค้ง	อำเภอเมือง	จังหวัดแพร่	8.20	993	-0.07	1.48	1.96	-8.27	น้อย	ลดลง
	Y.4	สะพานตลาดธานี	อำเภอเมือง	จังหวัดสุโขทัย	8.15	510	2.16	*	*	-5.99	N/A	N/A
	Y.64	แม่น้ำยม	อำเภอบางระก้า	จังหวัดพิษณุโลก	6.40	352	2.20	56.75	56.75	-4.20	ปกติ	ทรงตัว
	Y.16	แม่น้ำยม	อำเภอบางระก้า	จังหวัดพิษณุโลก	7.30	239	2.83	*	*	-4.47	ปกติ	เพิ่มขึ้น
4. น่าน	N.1	หน้าสำนักงานป่าไม้	อำเภอเมือง	จังหวัดน่าน	7.00	1,217	-0.12	14.80	14.20	-7.12	น้อย	เพิ่มขึ้น
	N.5A	สะพานเอกาทศรถ	อำเภอเมือง	จังหวัดพิษณุโลก	10.37	1,365	0.93	83.49	79.24	-9.44	น้อย	เพิ่มขึ้น
	N.67	สะพานบ้านเกยไชย	อำเภอชุมแสง	จังหวัดนครสวรรค์	28.30	1,579	18.79	135.00	140.00	-9.51	น้อย	ลดลง
5. เจ้าพระยา	C.2	ค่ายจิรประวัติ	อำเภอเมือง	จังหวัดนครสวรรค์	26.20	3,590	17.56	288.00	284.00	-8.64	น้อย	เพิ่มขึ้น
	C.13	ท้ายเขื่อนเจ้าพระยา	อำเภอสรรพยา	จังหวัดชัยนาท	16.34	2,840	5.44	75.00	75.00	-10.90	น้อย	ทรงตัว
6. บางหลวง	C.36	บ้านบางหลวงโคต	อำเภอบางบาล	จังหวัดพระนครศรีอยุธยา	420.00	4	**	0.23	0.30	#VALUE!	น้อย	ลดลง
7. บางบาล	C.37	บ้านบางบาล	อำเภอบางบาล	จังหวัดพระนครศรีอยุธยา	148.00	3	**	0.59	0.58	#VALUE!	ปกติ	เพิ่มขึ้น
8. ป่าสัก	S.3	แม่น้ำป่าสัก	อำเภอหล่มสัก	เพชรบูรณ์	85.00	9	7.90	4.08	4.08	-77.10	ปกติ	ทรงตัว
	S.42	แม่น้ำป่าสัก	วิเชียรบุรี	เพชรบูรณ์	11.00	284	3.16	*	*	-7.84	ปกติ	เพิ่มขึ้น
	S.4B	แม่น้ำป่าสัก	เมืองเพชรบูรณ์	เพชรบูรณ์	9.20	190	4.08	2.70	2.70	-5.12	น้อย	ทรงตัว
	S.26	ท้ายเขื่อนพระรามหก	อำเภอท่าเรือ	จังหวัดพระนครศรีอยุธยา	8.00	800	0.22	**	**	-7.78	N/A	N/A
9. มูล	M.7	สะพานเสรีประชาธิปไตย	อำเภอเมือง	จังหวัดอุบลราชธานี	7.00	2,300	3.15	440.00	456.00	-3.85	ปกติ	ลดลง
	M.42	บ้านห้วยทับทัน	อำเภอห้วยทับทัน	จังหวัดศรีสะเกษ	8.30	124	4.16	0.60	0.70	-4.14	น้อย	ลดลง
	M.176	บ้านโนนศรีไศล	อำเภอกันทรารมย์	จังหวัดศรีสะเกษ	9.20	235	2.35	2.20	2.14	-6.85	น้อย	เพิ่มขึ้น
	M.173	บ้านโนนสะอาด	อำเภอโขงเจียม	จังหวัดนครราชสีมา	7.60	290	1.99	7.40	7.40	-5.61	น้อย	ทรงตัว
	M.184	บ้านซิม	อำเภอพิมาย	จังหวัดนครราชสีมา	5.00	100	3.33	10.50	5.50	-1.67	น้อย	เพิ่มขึ้น
	M.186	บ้านโนนคอย	อำเภอจักราช	จังหวัดนครราชสีมา	3.60	60	0.92	0.58	0.47	-2.68	น้อย	เพิ่มขึ้น
10. ลำเชียงไกร	M.188A	บ้านบัว	อำเภอโนนสูง	จังหวัดนครราชสีมา	4.90	70	3.09	8.72	8.72	-1.81	น้อย	ทรงตัว
11. ชี	E.20A	บ้านบ้านฟ้าหยาด	อำเภอมหาชนะชัย	จังหวัดยโสธร	10.00	1,110	4.86	170.32	191.39	-5.14	ปกติ	ลดลง
	E.23	บ้านคำน	อำเภอเมือง	จังหวัดชัยภูมิ	9.00	265	3.83	3.17	3.30	-5.17	น้อย	ลดลง
12. ลำน้ำพอง	E.29A	บ้านผานกแก้ว	อำเภอภูกระดึง	จังหวัดเลย	9.00	167	0.23	0.35	0.35	-8.77	น้อย	ทรงตัว
13. ลำน้ำยัง	E.92	บ้านท่าจาม	อำเภอเสลภูมิ	จังหวัดร้อยเอ็ด	8.80	186	2.98	14.47	14.12	-5.82	น้อย	เพิ่มขึ้น
14. ลำปะทาว	E.6C	บ้านตาโคต	อำเภอเมือง	จังหวัดชัยภูมิ	5.50	37	0.58	0.89	0.78	-4.92	น้อย	เพิ่มขึ้น
15. ลำน้ำเชิญ	E.85	บ้านโนนหัน	อำเภอชุมแพ	จังหวัดชัยภูมิ	5.26	25	1.97	1.89	1.89	-3.29	น้อย	ทรงตัว
16. ปราจีนบุรี	Kgt.3	กบินทร์บุรี	อำเภอกบินทร์บุรี	ปราจีนบุรี	8.79	544	1.48	41.40	44.10	-7.31	น้อย	ลดลง
17. เพชรบุรี	B.9	บ้านสระเห็ด	อำเภอท่ายาง	จังหวัดเพชรบุรี	6.60	355	2.01	4.25	4.75	-4.59	น้อย	ลดลง
	B.6A	สะพานท่าเกวียน	อำเภอแก่งกระจาน	จังหวัดเพชรบุรี	6.00	260	0.65	1.25	1.30	-5.35	น้อย	ลดลง
	B.15	สะพานเทศบาล	อำเภอเมือง	จังหวัดเพชรบุรี	5.40	150	1.24	14.80	13.20	-4.16	น้อย	เพิ่มขึ้น
18. ทะเลสาบสงขลา	X.44	คลองอู่ตะเภา	อำเภอหาดใหญ่	จังหวัดสงขลา	7.40	532	0.66	26.40	21.30	-6.74	น้อย	เพิ่มขึ้น
	X.170	บ้านคลองลำ	อำเภอศรีนครินทร์	จังหวัดพัทลุง	25.20	295	21.00	14.00	14.80	-4.20	น้อย	ลดลง
19. ภาคใต้ฝั่งตะวันออก	X.180	สะพานเทศบาล	อำเภอเมือง	จังหวัดชุมพร	3.80	192	0.94	50.20	44.20	-2.86	ปกติ	เพิ่มขึ้น
	X.119A	สะพานคันตุ	อำเภอสุโขทัย	จังหวัดนราธิวาส	9.60	346	6.90	131.00	77.55	-2.70	ปกติ	เพิ่มขึ้น
	X.53A	คลองชุมพร	อำเภอเมือง	จังหวัดชุมพร	9.30	158	2.83	5.30	5.60	-6.47	น้อย	ลดลง
	X.212	คลองหลังสวน	อำเภอหลังสวน	จังหวัดชุมพร	6.00	1,460	0.76	106.00	92.00	-5.24	น้อย	เพิ่มขึ้น
20. ภาคใต้ฝั่งตะวันตก	X.234	บ้านป่าหมาก	อำเภอเมือง	จังหวัดตรัง	6.40	434	0.71	36.40	35.20	-5.69	น้อย	เพิ่มขึ้น

2.2 สภาพน้ำใช้การในอ่างเก็บน้ำขนาดใหญ่ (ข้อมูล วันที่ 17 ธ.ค. 64)

ภาค อ่างเก็บน้ำเขื่อน	ความจุ ที่ รนส. (ล้าน ม.³)	ความจุ ที่ รนท. (ล้าน ม.³)	ความจุน้ำ ใช้การ (ล้าน ม.³)	ณ วันนี้							ปริมาณน้ำ ไหลลง วันนี้ (ล้าน ม.³)	ปริมาณน้ำ ระบาย วันนี้ (ล้าน ม.³)	
				ปี 2563		ปี 2564							
				ปริมาตร (ล้าน ม.³)	% รณท. (ล้าน ม.³)	ปริมาตร (ล้าน ม.³)	% รณท. (ล้าน ม.³)	ปริมาตรใช้การ (ล้าน ม.³)	% รณท. (ล้าน ม.³)	% ใช้การ			
ภาคเหนือ													
ภูมิพล*	13,462	13,462	9,662	5,569	41	8,268	61	4,468	33	46	0.00	18.00	
สิริกิติ์*	10,508	9,510	6,660	5,503	58	4,444	47	1,594	17	24	4.33	5.51	
แม่จตุสมบุรณฯ	323	265	253	143	54	116	44	104	39	41	0.05	0.16	
แม่งกวอดมธาร	295	263	249	115	44	84	32	70	27	28	0.22	0.04	
ก๊วลม	106	106	103	69	65	101	95	98	92	95	0.42	0.42	
ก๊วคหมา	209	170	164	80	47	143	84	137	80	83	0.00	0.18	
แควน้อยบำรุงแ	1,080	939	896	425	45	899	96	856	91	95	0.79	3.02	
แม่มอก	110	110	94	43	39	109	99	93	85	99	0.00	0.42	
รวมภาคเหนือ	26,093	24,825	18,080	11,948	48	14,164	57	7,419	30	41	5.80	27.75	
ภาคตะวันออกเฉียงเหนือ													
ห้วยหลวง	136	136	129	61	45	77	57	70	52	54	0.00	0.11	
น้ำอูน	780	520	475	241	46	321	62	276	53	58	0.67	1.69	
น้ำพุง*	200	165	157	88	54	96	58	88	53	56	0.00	0.18	
จุฬารณั*	181	164	127	156	95	162	99	125	76	99	0.36	0.00	
อุบลรัตน์*	4,640	2,431	1,850	1,568	65	2,228	92	1,647	68	89	0.65	9.94	
ลำปาว	2,450	1,980	1,880	968	49	1,235	62	1,135	57	60	0.00	0.24	
ลำตะคอง	445	314	292	355	113	336	107	314	100	108	0.62	0.43	
ลำพระเพลิง	242	155	154	155	100	153	99	152	98	99	0.10	0.00	
มูลบน	350	141	134	142	101	140	99	133	94	99	0.13	0.06	
ลำแซะ	325	275	268	243	89	278	101	271	99	101	0.35	0.50	
ลำนางรอง	197	121	118	100	82	118	97	114	94	97	0.00	0.02	
สิรินธร*	1,966	1,966	1,135	1,707	87	1,744	89	913	46	80	0.85	0.00	
รวมภาค ตอน.	11,911	8,368	6,718	5,785	69	6,890	82	5,239	63	78	3.72	13.18	
ภาคกลาง													
ป่าสักชลลหิธิ	960	960	957	698	73	927	97	924	96	97	0.00	3.04	
ทับเสลา	190	160	143	126	78	160	100	143	89	100	0.26	0.92	
กระเสียว	390	299	259	201	67	300	100	260	87	100	0.28	0.08	
รวมภาคกลาง	1,540	1,419	1,359	1,025	72	1,387	98	1,327	94	98	0.54	4.05	
ภาคตะวันตก													
ศรีนครินทร์*	18,770	17,745	7,480	13,286	75	16,334	92	6,069	34	81	7.59	4.95	
วชิราลงกรณ*	11,000	8,860	5,848	4,776	54	7,601	86	4,589	52	78	2.78	9.04	
รวมภาคตะวันตก	29,770	26,605	13,328	18,062	68	23,935	90	10,658	40	80	10.37	13.99	
ภาคตะวันออก													
ขุนด่านปราการ	225	224	219	218	97	212	95	207	93	94	0.02	0.30	
คลองลี้ยัด	450	420	390	176	42	234	56	204	49	52	0.00	2.14	
บางพระ	127	117	105	80	68	111	95	99	84	94	0.01	0.26	
หนองปลาไหล	206	164	150	166	101	172	105	158	97	105	0.00	0.00	
ประแสร้	322	295	275	231	78	284	96	264	89	96	0.00	0.15	
นฤปดินทรจินด	338	295	276	233	79	271	92	252	85	91	0.27	1.50	
รวมภาคตะวันออก	1,668	1,515	1,415	1,104	73	1,283	85	1,184	78	84	0.30	4.35	
ภาคใต้													
แก่งกระจาน	900	710	645	534	75	641	90	576	81	89	1.00	1.30	
ปราณบุรี	490	391	373	357	91	358	91	340	87	91	1.55	1.75	
รัชชประภา*	6,144	5,639	4,287	3,753	67	4,495	80	3,143	56	73	3.92	5.13	
บางลาง*	1,590	1,454	1,178	1,100	76	875	60	599	41	51	6.74	2.99	
รวมภาคใต้	9,124	8,194	6,484	5,743	70	6,368	78	4,658	57	72	13.21	11.17	
รวมทั้งประเทศ	80,106	70,926	47,384	43,667	62	54,027	76	30,484	43	64	33.93	74.49	

ต่ำกว่า 30 %
รวม 2 แห่ง

ตั้งแต่ 31 - 50%
รวม 2 แห่ง

ตั้งแต่ 51 - 80%
รวม 9 แห่ง

มากกว่า 80%
รวม 22 แห่ง



- ปริมาณน้ำใช้การประเทศ (อ่างเก็บน้ำขนาดใหญ่) ณ วันที่ 17 ธันวาคม
 - ปี 2558 มีน้ำ 16,823 ล้าน ลบ.ม. คิดเป็น 36%
 - ปี 2559 มีน้ำ 26,533 ล้าน ลบ.ม. คิดเป็น 57%
 - ปี 2563 มีน้ำ 20,123 ล้าน ลบ.ม. คิดเป็น 42%
 - ปี 2564 มีน้ำ 30,484 ล้าน ลบ.ม. คิดเป็น 64%
 - ปี 2564 **มากกว่า** ปี 2558 จำนวน 13,661 ล้าน ลบ.ม.
 - ปี 2564 **มากกว่า** ปี 2559 จำนวน 3,951 ล้าน ลบ.ม.
 - ปี 2564 **มากกว่า** ปี 2563 จำนวน 10,361 ล้าน ลบ.ม.
- ปริมาณน้ำใช้การในกลุ่มเจ้าพระยา (4 เขื่อนหลัก) ณ วันที่ 17 ธันวาคม
 - ปี 2558 มีน้ำ 4,050 ล้าน ลบ.ม. คิดเป็น 22%
 - ปี 2559 มีน้ำ 9,816 ล้าน ลบ.ม. คิดเป็น 54%
 - ปี 2563 มีน้ำ 5,499 ล้าน ลบ.ม. คิดเป็น 30%
 - ปี 2564 มีน้ำ 7,841 ล้าน ลบ.ม. คิดเป็น 43%
 - ปี 2564 **มากกว่า** ปี 2558 จำนวน 3,791 ล้าน ลบ.ม.
 - ปี 2564 **น้อยกว่า** ปี 2559 จำนวน 1,975 ล้าน ลบ.ม.
 - ปี 2564 **มากกว่า** ปี 2563 จำนวน 2,342 ล้าน ลบ.ม.

2.3 สภาพน้ำในอ่างเก็บน้ำ 4 เขื่อนหลักกลุ่มเจ้าพระยา (ข้อมูล วันที่ 17 ธ.ค. 64)

สภาพน้ำในอ่างเก็บน้ำ ภูมิพล สิริกิตี แควน้อยฯ และป่าสักฯ วันที่ 17 ธันวาคม 2564

อ่างเก็บน้ำ	ปริมาณน้ำในอ่างฯ		ปริมาณน้ำใช้การได้		ปริมาณน้ำไหลลงอ่างฯ		ปริมาณน้ำระบาย		รับน้ำได้อีก	เปรียบเทียบน้ำใช้การ - น้อยกว่า / + มากกว่า ปี 2559
	ปริมาณน้ำ	% ความจุ	ปริมาณน้ำ	% ใช้การ	วันนี้	เมื่อวาน	วันนี้	เมื่อวาน		
ภูมิพล	8,268	61	4,468	46	18.04	7.22	18.00	18.00	5,194	1,111
สิริกิตี	4,444	47	1,594	24	4.33	2.82	5.51	7.51	5,066	-3,113
ภูมิพล+สิริกิตี	12,712	55	6,062	37	22.37	10.04	23.51	25.51	10,260	-2,002
แควน้อยฯ	899	96	856	95	0.79	0.80	3.02	3.02	40	16
ป่าสักชลสิทธิ์	927	97	924	97	4.69	0.00	3.04	3.07	33	11
รวมทั้งหมด	14,537	58	7,841	43	27.84	10.84	29.58	31.61	10,334	-1,975

2.4 สถานการณ์น้ำลุ่มน้ำเจ้าพระยา

แม่น้ำปิง ปริมาณน้ำไหลผ่านที่สถานี P.17 อ.บรรพตพิสัย จ.นครสวรรค์ วัดได้ 113.00 ลบ.ม./วินาที (เมื่อวาน 107.00 ลบ.ม./วินาที) ต่ำกว่าตลิ่ง 5.16 เมตร **มีแนวโน้มเพิ่มขึ้น**

แม่น้ำน่าน ปริมาณน้ำไหลผ่านที่สถานี N.67 อ.ชุมแสง จ.นครสวรรค์ วัดได้ 135.00 ลบ.ม./วินาที (เมื่อวาน 140.00 ลบ.ม./วินาที) ต่ำกว่าตลิ่ง 9.51 เมตร **มีแนวโน้มลดลง**



แม่น้ำเจ้าพระยา ปริมาณน้ำไหลผ่านที่สถานี C.2 อ.เมืองนครสวรรค์ วัดได้ 288.00 ลบ.ม./วินาที (เมื่อวาน 284.00 ลบ.ม./วินาที) ต่ำกว่าตลิ่ง 8.64 เมตร **มีแนวโน้มเพิ่มขึ้น** และมีปริมาณน้ำไหลผ่านท้ายเขื่อนเจ้าพระยา (C.13) ในอัตรา 75.00 ลบ.ม./วินาที (เมื่อวาน 75.00 ลบ.ม./วินาที) ไหลผ่านสถานีวัดน้ำ C.29A อ.บางไทร มีปริมาณน้ำไหลผ่านเฉลี่ย 138.00 ลบ.ม./วินาที (เมื่อวาน 129.00 ลบ.ม./วินาที)

แม่น้ำป่าสัก เขื่อนป่าสักชลสิทธิ์ ระบายน้ำ 35.00 ลบ.ม./วินาที (เมื่อวาน 36.00 ลบ.ม./วินาที) **มีแนวโน้มลดลง**

2.5 สภาพน้ำในอ่างเก็บน้ำขนาดกลาง (ข้อมูล วันที่ 17 ธ.ค. 64)

ข้อมูลวันที่ 17 ธันวาคม 2564															
สรุปอ่างขนาดกลางที่มีปริมาณในช่วง <=30 % 31 - 50 % >50-80% >80 - 100 % และ >100 %															
				31 - 50 %				>50-80%				>80 - 100 %			
ภาค	จำนวน	สขป.	จำนวน	ภาค	จำนวน	สขป.	จำนวน	ภาค	จำนวน	สขป.	จำนวน	ภาค	จำนวน	สขป.	จำนวน
เหนือ	3	1	2	เหนือ	3	1	3	เหนือ	18	1	4	เหนือ	43	1	2
		2	1			2	0			2	8			2	2
		3	0			3	0			3	0			3	1
		4	0			4	0			4	6			4	3
ตะวันออก	8	5	5	ตะวันออก	30	5	11	ตะวันออก	49	5	18	ตะวันออก	103	5	0
		6	0			6	7			6	16			6	3
		7	2			7	11			7	11			7	3
		8	1			8	1			8	4			8	22
ตะวันออก	2	9	2	ตะวันออก	0	9	0	ตะวันออก	6	9	6	ตะวันออก	31	9	12
กลาง	0	10	0	กลาง	1	10	1	กลาง	3	10	2	กลาง	13	10	4
		11	0			11	0			11	0			11	0
		12	0			12	0			12	1			12	1
ตะวันตก	0	13	0	ตะวันตก	0	13	0	ตะวันตก	0	13	0	ตะวันตก	5	13	2
ใต้	1	14	0	ใต้	1	14	0	ใต้	9	14	4	ใต้	26	14	0
		15	1			15	1			15	3			15	2
		16	0			16	0			16	2			16	0
		17	0			17	0			17	0			17	0
รวม	14	รวม	14	รวม	35	รวม	35	รวม	85	รวม	85	รวม	221	รวม	57
รวมทั้งหมด 412 แห่ง															

3. แผน-ผลการบริหารจัดการน้ำฤดูแล้ง ปี 2564/65 ข้อมูล ณ วันที่ 17 ธ.ค. 64

ลุ่มน้ำ	แผนจัดสรรน้ำ (ล้าน ลบ.ม.)	ผลจัดสรรน้ำ (ล้าน ลบ.ม.)	คงเหลือน้ำที่ต้องจัดสรร (ล้าน ลบ.ม.)
ทั่วประเทศ (1 พ.ย. 64 – 30 เม.ย. 65)	22,280	5,705 (26%)	16,575 (74%)
เจ้าพระยา (4 เขื่อน) (1 พ.ย. 64 – 30 เม.ย. 65)	5,700	1,114 (20%)	4,557 (80%)

4. การเพาะปลูก (ข้อมูล ณ วันที่ 15 ธ.ค. 64)

● การเพาะปลูกข้าวนาปี 2564

- ทั้งประเทศ แผนเพาะปลูก 16.83 ล้านไร่ **เพาะปลูกแล้ว 15.42 ล้านไร่** คิดเป็นร้อยละ 91.61 ของแผนฯ
ผลเก็บเกี่ยว 13.99 ล้านไร่

- ลุ่มน้ำเจ้าพระยา แผนเพาะปลูก 7.97 ล้านไร่ **เพาะปลูก 6.99 ล้านไร่** คิดเป็นร้อยละ 87.77 ของแผนฯ
ผลเก็บเกี่ยว 6.77 ล้านไร่

● การเพาะปลูกข้าวนาปรัง 2564/65

- ทั้งประเทศ แผนเพาะปลูก 6.41 ล้านไร่ **เพาะปลูกแล้ว 2.40 ล้านไร่** คิดเป็นร้อยละ 37.40 ของแผนฯ

- ลุ่มน้ำเจ้าพระยา แผนเพาะปลูก 2.81 ล้านไร่ **เพาะปลูก 1.61 ล้านไร่** คิดเป็นร้อยละ 57.12 ของแผนฯ

5. การระบายน้ำออกจากทุ่งลุ่มต่ำเจ้าพระยา (ข้อมูล ณ วันที่ 16 ธ.ค. 64)

- ทุ่งบางระกำ ปริมาณน้ำวันนี้ 75.00 ล้าน ลบ.ม. **สิ้นสุดการระบายน้ำ**

- 10 ทุ่งเจ้าพระยาตอนล่าง ปริมาณน้ำวันนี้ 458.14 ล้าน ลบ.ม. ผลระบายน้ำ 32.14 ล้าน ลบ.ม.

ต้องระบายอีก 38.84 ล้าน ลบ.ม. (8%) (ทุ่งฝั่งตะวันออก ปริมาณน้ำวันนี้ 116.30 ล้าน ลบ.ม. **สิ้นสุดการระบายน้ำ** และ
ทุ่งฝั่งตะวันตก ปริมาณน้ำวันนี้ 341.84 ล้าน ลบ.ม. ผลระบายน้ำ 32.14 ล้าน ลบ.ม. ต้องระบายอีก 38.84
ล้าน ลบ.ม. (11%)

- รวม 11 ทุ่งลุ่มต่ำเจ้าพระยา ปริมาณน้ำวันนี้ 533.14 ล้าน ลบ.ม. ผลระบายน้ำ 32.14 ล้าน ลบ.ม.

ต้องระบายอีก 38.84 ล้าน ลบ.ม. (7%)

รายงานการระบายน้ำพื้นที่ลุ่มต่ำ 11 ทุ่ง ณ วันที่ 16 ธ.ค. 64											
ที่	พื้นที่ลุ่มต่ำ	แผนการระบายน้ำออกจากทุ่ง				สรุปผลการระบายน้ำ				ระดับน้ำเฉลี่ย ทั้งทุ่ง (ม.)	หมายเหตุ
		ปริมาณวันที่เริ่ม (ล้าน ลบ.ม.)	กำหนดการ เริ่ม	กำหนดการ สิ้นสุด	ปริมาณน้ำในทุ่ง (ล้าน ลบ.ม.)	ปริมาณน้ำวันนี้ (ล้าน ลบ.ม.)	ผลการรับน้ำเข้า (ล้าน ลบ.ม.)	ผลการระบายน้ำ (ล้าน ลบ.ม.)	ต้องระบายน้ำอีก (ล้าน ลบ.ม.)		
พื้นที่ลุ่มต่ำเจ้าพระยาตอนบน											
1	ทุ่งบางระกำ	300	1 พ.ย. 64	30 พ.ย. 64	75 (100%)	75.00	สิ้นสุดการระบายน้ำ		0.00 (0%)	0.18 (คงที่)	
พื้นที่ลุ่มต่ำเจ้าพระยาตอนล่าง (ฝั่งตะวันออก)											
2	ทุ่งเชียงราก	51	20 พ.ย. 64	20 ธ.ค. 64	11 (100%)	11.00	สิ้นสุดการระบายน้ำ		0.00 (0%)	0.18 (คงที่)	
3	ทุ่งท่าเรือ	68	7 พ.ย. 64	24 พ.ย. 64	9 (100%)	9.00	สิ้นสุดการระบายน้ำ		0.00 (0%)	0.12 (คงที่)	
4	ทุ่งมีนชัย คลองชัยนาท-ป่าสัก	124	3 ธ.ค. 64	12 พ.ย. 64	6.3 (100%)	6.30	สิ้นสุดการระบายน้ำ		0.00 (0%)	0.05 (คงที่)	
5	ทุ่งบางกุ่ม	225	25 ธ.ค. 64	29 พ.ย. 64	65 (100%)	65.00	สิ้นสุดการระบายน้ำ		0.00 (0%)	0.49 (คงที่)	
6	ทุ่งบางกุ้ง	32	1 ธ.ค. 64	11 ธ.ค. 64	25 (100%)	25.00	สิ้นสุดการระบายน้ำ		0.00 (0%)	0.92 (คงที่)	
รวมฝั่งตะวันออก		500	3 ธ.ค. 64	20 ธ.ค. 64	116.3 (100%)	116.30	0.00	0.00	0.00 (0%)	0.20 (คงที่)	
พื้นที่ลุ่มต่ำเจ้าพระยาตอนล่าง (ฝั่งตะวันตก)											
7	ทุ่งบางบาล - บ้านแพน*	109	2 พ.ย. 64	29 พ.ย. 64	16 (100%)	16.00	สิ้นสุดการระบายน้ำ		0.00 (0%)	0.30 (คงที่)	
8	ทุ่งป่าโมก	69	7 พ.ย. 64	11 ธ.ค. 64	10 (100%)	10.00	สิ้นสุดการระบายน้ำ		0.00 (0%)	0.30 (คงที่)	
9	ทุ่งผักไห่*	319	7 พ.ย. 64	14 ธ.ค. 64	60 (94%)	63.62	1.81	3.97	3.62 (6%)	0.32 (ลดลง 1 ช.ม.) ไม่ระบายต่อเนื่องแล้ว	
10	ทุ่งเจ้าเจ็ด*	736	6 พ.ย. 64	8 ธ.ค. 64	168 (83%)	201.30	4.77	14.39	33.30 (17%)	0.36 (ลดลง 2 ช.ม.) ไม่ระบายต่อเนื่องแล้ว	
11	ทุ่งโพธิ์พระยา	200	2 พ.ย. 64	22 ธ.ค. 64	49 (96%)	50.92	13.38	13.77	1.92 (4%)	0.19 (คงที่)	
รวมฝั่งตะวันตก		1,433	2 พ.ย. 64	22 ธ.ค. 64	303 (89%)	341.84	19.97	32.14	38.84 (11%)	0.27 (ลดลง)	
รวม 10 ทุ่งลุ่มต่ำเจ้าพระยาตอนล่าง		1,933	3 ธ.ค. 64	22 ธ.ค. 64	419.3 (92%)	458.14	19.97	32.14	38.84 (8%)	0.25 (ลดลง)	
รวม 11 ทุ่งลุ่มต่ำเจ้าพระยา		2,233	3 ธ.ค. 64	22 ธ.ค. 64	494.3 (93%)	533.14	19.97	32.14	38.84 (7%)	0.24 (ลดลง)	

หมายเหตุ : % เทียบกับปริมาณน้ำในทุ่งวันนี้

กำหนดการสิ้นสุดแผนการระบายน้ำคิดจากกรณีติดตั้งเครื่องสูบน้ำเพิ่มเติม

ทุ่งบางระกำ ขอปรับแผนปริมาณน้ำเก็บในทุ่ง ตามมติที่ประชุมกับเกษตรกรในพื้นที่เมื่อวันที่ 19 พ.ย. 64 จะเก็บน้ำที่ 75 ล้าน ลบ.ม.

ทุ่งโพธิ์พระยาขอปรับแผน เนื่องจากระดับน้ำแม่น้ำท่าจีนสูงกว่าที่คาดการณ์ จึงยังไม่สามารถติดตั้งเครื่องสูบน้ำได้ตามกำหนดการเดิม

ทุ่งบางกุ่มขอปรับแผนเนื่องจาก ทางจังหวัดได้ประสานของพื้นที่อุปถัมภ์วันที่ 19 พ.ย. 64 เพื่อให้เกษตรกรทำประมงโดยจะรักษาระดับน้ำไว้ที่ +4.2 ม.รทก คิดเป็นปริมาณน้ำค้างทุ่งประมาณ 65 ล้าน ลบ.ม.

ทุ่งบางกุ้งขอปรับแผน เก็บน้ำในทุ่งที่ระดับ +3.5 ม.รทก. 25 ล้าน ลบ.ม. จนกว่าจะเก็บเกี่ยวข้าวผ่านลอยเสร็จ

6. วิเคราะห์สถานการณ์

6.1 คาดการณ์ปริมาณฝนจากแบบจำลองบรรยากาศจากกรมอุตุนิยมวิทยา (3 วันล่วงหน้า)

- วันที่ 17 ธ.ค. 64 (17 ธ.ค. เวลา 07.00 น. – 18 ธ.ค. 64 เวลา 07.00 น.) มีฝนตกปานกลาง (10.1-35.0 มม.) บริเวณพื้นที่ จ.สุราษฎร์ธานี จ.กระบี่ จ.ภูเก็ต จ.นครศรีธรรมราช จ.ตรัง และจ.สตูล มีฝนตกหนัก (35.1-90.0 มม.) บริเวณพื้นที่ จ.พัทลุง จ.ปัตตานี และจ.ยะลา มีฝนตกหนักมาก (มากกว่า 90.0 มม.) พื้นที่บริเวณ จ.สงขลา และจ.นราธิวาส

- วันที่ 18 ธ.ค. 64 (18 ธ.ค. เวลา 07.00 น. – 19 ธ.ค. 64 เวลา 07.00 น.) มีฝนตกปานกลาง (10.1-35.0 มม.) บริเวณพื้นที่ จ.สุราษฎร์ธานี จ.กระบี่ จ.ภูเก็ต จ.นครศรีธรรมราช จ.ตรัง จ.สตูล จ.พัทลุง จ.สงขลา จ.ปัตตานี จ.ยะลา และจ.นราธิวาส

- วันที่ 19 ธ.ค. 64 (19 ธ.ค. เวลา 07.00 น. – 20 ธ.ค. 64 เวลา 07.00 น.) ไม่มีฝนตกเกิน 10 มม. ในประเทศไทย

6.2 คาดการณ์ปริมาณน้ำ (วันที่ 18 ธ.ค. 64)

คาดการณ์ปริมาณน้ำไหลผ่านลุ่มน้ำปิงที่สถานี P.17 อ.บรรพตพิสัย จ.นครสวรรค์ จะมีปริมาณน้ำไหลผ่าน 104.00 ลบ.ม./วินาที มีแนวโน้มลดลง ลุ่มน้ำน่านที่สถานี N.67 อ.ชุมแสง จ.นครสวรรค์ จะมีปริมาณน้ำไหลผ่าน 128.00 ลบ.ม./วินาที มีแนวโน้มลดลง โดยจะทำให้ในลุ่มน้ำเจ้าพระยาที่สถานี C.2 อ.เมืองนครสวรรค์ จ.นครสวรรค์ จะมีปริมาณน้ำไหลผ่าน 294.00 ลบ.ม./วินาที มีแนวโน้มเพิ่มขึ้น

7. รายงานสถานการณ์ค่าความเค็ม (ข้อมูล วันที่ 17 ธ.ค. 64 เวลา 07:00 น.)

แม่น้ำ	สถานีเฝ้าระวัง	เกณฑ์เฝ้าระวัง (กรัม/ลิตร)	ค่าความเค็ม (กรัม/ลิตร)
เจ้าพระยา	ประปาสำแล	0.25	0.23 (ปกติ)
ปราชิน-บางปะกง	บางคาง	2	0.05 (ปกติ)
ท่าจีน	ด้านนอกคลองจินดา	0.75	0.35 (ปกติ)
	ด้านในคลองจินดา	0.75	0.32 (ปกติ)
แม่กลอง	ปากคลองดำเนินสะดวก	2	0.17 (ปกติ)

8. สถานการณ์อุทกภัยปี 2564 และการให้ความช่วยเหลือ

พื้นที่ประสบอุทกภัย 2 จังหวัด ได้แก่ **จังหวัดสุพรรณบุรี (ภาคใต้ 1 จังหวัด ได้แก่ นครศรีธรรมราช)**

สถานการณ์อุทกภัย

1. จังหวัดสุพรรณบุรี

สาเหตุ สืบเนื่องจากหย่อมความกดอากาศต่ำปกคลุมภาคกลาง ประกอบกับร่องมรสุมพาดผ่านภาคกลาง ภาคตะวันออกและภาคตะวันออกเฉียงเหนือตอนล่าง ทำให้มีฝนตกหนักต่อเนื่องในพื้นที่จังหวัดชัยนาทและสุพรรณบุรีส่งผลให้ปริมาณน้ำในแม่น้ำท่าจีนเพิ่มสูงขึ้น

สถานการณ์ปัจจุบัน มีพื้นที่ประสบอุทกภัย 4 อำเภอ ได้แก่ อ.เมืองสุพรรณบุรี อ.อุทัย อ.สองพี่น้อง และ อ.บางปลาม้า

แนวโน้มและการคาดการณ์ ระดับน้ำมีแนวโน้มลดลง

การให้ความช่วยเหลือและการบริหารจัดการน้ำในพื้นที่

- ติดตั้งเครื่องสูบน้ำจำนวน 7 เครื่อง
- ติดตั้งเครื่องผลักดันน้ำ จำนวน 44 เครื่อง แบ่งเป็น ที่ ปตร.เกาทะลาย 8 เครื่อง ปตร.สองพี่น้อง 6 เครื่อง สะพานวัดบางเลน 4 เครื่อง ปตร.ปากคลองร.4 ขวามแม่น้ำสุพรรณ 2 เครื่อง และที่สะพานวัดท่าเจดีย์ 24 เครื่อง
- ประสานผู้นำชุมชนแจ้งเตือนสถานการณ์น้ำ ขอสนับสนุนเครื่องสูบน้ำช่วยเหลือ และประชาสัมพันธ์เกี่ยวกับการติดตาม เฝ้าระวังในพื้นที่เสี่ยงภัยอย่างใกล้ชิด
- ติดตาม เฝ้าระวังปริมาณน้ำ ในการควบคุมการระบายน้ำคลองส่งน้ำ คลองระบายน้ำ เพื่อจัดการระบายน้ำให้เร่งระบายน้ำโดยเร็วที่สุด
- มอบหมายให้พนักงานส่งน้ำ ออกไปประสานกับผู้นำชุมชน องค์กรปกครองส่วนท้องถิ่นเพื่อให้ข้อมูลน้ำที่ไหลเข้าสู่พื้นที่และให้การช่วยเหลือ และเร่งสูบน้ำออกจากแปลงนาของเกษตรกร

2. จังหวัดนครศรีธรรมราช

สาเหตุ เกิดฝนตกหนักในพื้นที่ จ.นครศรีธรรมราช เนื่องจาก หย่อมความกดอากาศต่ำกำลังแรงที่ปกคลุมทะเลจีนใต้ตอนล่างเคลื่อนเข้าสู่แนวร่องมรสุมที่พาดผ่านภาคใต้ตอนล่าง ตั้งแต่วันที่ 29 พ.ย. - 2 ธ.ค. 2564 ส่งผลให้มีน้ำท่วมพื้นที่หลายอำเภอของ จ.นครศรีธรรมราช

สถานการณ์ปัจจุบัน ยังคงมีพื้นที่น้ำท่วม 1 อำเภอ ดังนี้

1. อ.ชะอวด ต.เคร็ง ต.ชะอวด อ.ชะอวด พื้นที่ขอบชายป่าพรุควนเร้ง ซึ่งเป็นพื้นที่ลุ่มต่ำยังมีน้ำท่วมขัง ถนนสายหลักรถเล็กสามารถสัญจรผ่านไปมาได้ ถนนภายในหมู่บ้านยังคงมีน้ำท่วม **แนวโน้มลดลง**

แนวโน้มและการคาดการณ์

- อ.ชะอวด ต.ชะอวด ระดับน้ำในพื้นที่ลดลง คาดว่าจะเข้าสู่ภาวะปกติภายใน 1 สัปดาห์

การให้ความช่วยเหลือและการบริหารจัดการน้ำในพื้นที่

โครงการชลประทานนครศรีธรรมราช ดำเนินการเดินเครื่องสูบน้ำ เครื่องผลักดันน้ำ เพื่อเร่งระบายน้ำออกจากพื้นที่ โดยใช้เครื่องจักร-เครื่องมือ ที่ติดตั้งในพื้นที่ พร้อมเปิด-ปิด ประตูระบายน้ำ ตามจังหวะการขึ้นลงของน้ำทะเลสำหรับเครื่องจักร-เครื่องมือ ที่ติดตั้งในพื้นที่ จ.นครศรีธรรมราช รวมจำนวน 15 หน่วย ดังนี้

- 1) ติดตั้งสะพานเบลีย์ บริเวณสะพานบ้านวัดวอ หมู่ที่ 2 ต.ท่าดี อ.ลานสกา จ.นครศรีธรรมราช ทดแทนสะพานเดิมที่ชำรุดช่วงเกิดอุทกภัย ความยาวประมาณ 55 ม. **ติดตั้งแล้วเสร็จเมื่อวันที่ 11 ธ.ค.64 เวลา 11.45 น.**
- 2) ติดตั้งเครื่องสูบน้ำ จำนวน 2 เครื่อง บริเวณ อ.ชะอวด 2 เครื่อง
- 3) ติดตั้งเครื่องผลักดันน้ำ 8 เครื่อง บริเวณ อ.เมือง 20 เครื่อง อ.ปากพนัง 28 เครื่อง ปตร.เชียรใหญ่ 2 เครื่อง
- 4) ติดตั้งเครื่อง Hydroflow 4 เครื่อง บริเวณ อ.ปากพนัง