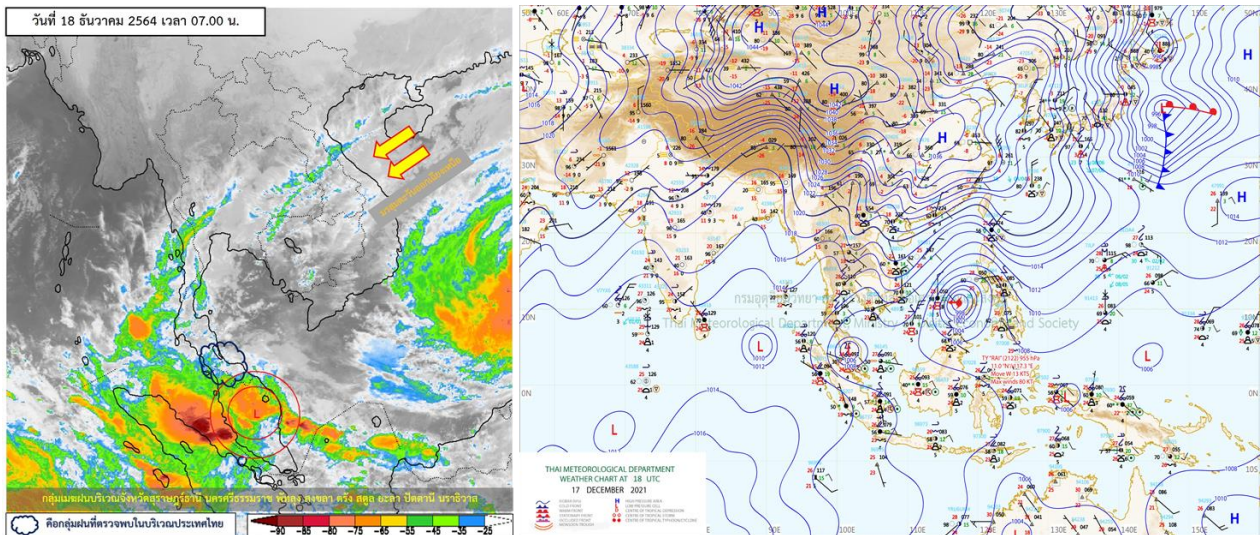


รายงานสรุปศูนย์ปฏิบัติการน้ำอัจฉริยะ  
เรื่อง สถานการณ์น้ำและการเฝ้าระวัง  
ประจำวันเสาร์ที่ 18 ธันวาคม พ.ศ. 2564

1. สภาพอากาศและปริมาณฝน

1.1 สภาพอากาศ (กรมอุตุนิยมวิทยา)



บริเวณความกดอากาศสูงหรือมวลอากาศเย็นกำลังค่อนข้างแรงอีกระลอกหนึ่งจากประเทศจีนได้แผ่ลง  
มาปกคลุมประเทศไทยตอนบนแล้ว ลักษณะเช่นนี้ทำให้บริเวณดังกล่าวมีอากาศเย็นถึงหนาวกับมีลมแรง อนึ่ง  
หย่อมความกดอากาศต่ำกำลังแรงปกคลุมประเทศมาเลเซีย ทำให้ภาคใต้ตอนล่างมีฝนตกหนักบางแห่ง ซึ่งอาจทำ  
ให้เกิดน้ำท่วมฉับพลันและน้ำป่าไหลหลากได้

1.2 สภาพฝน

**ปริมาณฝนสูงสุด 5 อันดับ** จากสำนักงานทรัพยากรน้ำแห่งชาติ เวลา 07.00 น. วันที่ 17 ธ.ค.64  
ถึงเวลา 07.00 น. วันที่ 18 ธ.ค.64 ตามลำดับ ดังนี้

|                         |                |       |     |
|-------------------------|----------------|-------|-----|
| 1. อ.กาบัง จ.ยะลา       | วัดปริมาณฝนได้ | 202.5 | มม. |
| 2. อ.ยะหา จ.ยะลา        | วัดปริมาณฝนได้ | 187.8 | มม. |
| 3. อ.รามัน จ.ยะลา       | วัดปริมาณฝนได้ | 170.0 | มม. |
| 4. อ.สุคีริน จ.นราธิวาส | วัดปริมาณฝนได้ | 148.4 | มม. |
| 5. อ.บันนังสตา จ.ยะลา   | วัดปริมาณฝนได้ | 129.0 | มม. |

## 2. สถานการณ์น้ำท่าและสภาพน้ำในอ่างเก็บน้ำ

### 2.1 สถานการณ์น้ำท่าในลุ่มน้ำต่างๆ (ข้อมูล วันที่ 18 ธ.ค. 64 เวลา 06.00 น.)

| แม่น้ำ                 | สถานี  | ที่ตั้งสถานี                    | ตลิ่ง<br>ม.            | ความจุ<br>ม. <sup>3</sup> / วิ. | ระดับน้ำ<br>ม. | ปริมาณน้ำ                       |                                   | ต่ำ(-)<br>สูง(+)<br>กว่าตลิ่ง | อยู่ใน<br>เกณฑ์ | แนวโน้ม |           |
|------------------------|--------|---------------------------------|------------------------|---------------------------------|----------------|---------------------------------|-----------------------------------|-------------------------------|-----------------|---------|-----------|
|                        |        |                                 |                        |                                 |                | วันนี้<br>ม. <sup>3</sup> / วิ. | เมื่อวาน<br>ม. <sup>3</sup> / วิ. |                               |                 |         |           |
| 1. ปิง                 | P.1    | สะพานนารัฐ อำเภอเมือง           | จังหวัดเชียงใหม่       | 3.70                            | 445            | 1.50                            | 47.00                             | 51.50                         | -2.20           | น้อย    | ลดลง      |
|                        | P.17   | บ้านท่าจี้ อำเภอบรรพตพิสัย      | จังหวัดนครสวรรค์       | 39.80                           | 2,990          | 34.64                           | 107.00                            | 113.00                        | -5.16           | น้อย    | ลดลง      |
| 2. วัง                 | W.1C   | สะพานเสตุวารี อำเภอเมือง        | จังหวัดลำปาง           | 5.20                            | 651            | -0.63                           | 1.63                              | 1.72                          | -5.83           | น้อย    | ทรงตัว    |
|                        | W.4A   | บ้านวังหมัน อำเภอสามเงา         | จังหวัดตาก             | 8.00                            | 700            | 0.61                            | 3.89                              | 3.89                          | -7.39           | น้อย    | ทรงตัว    |
| 3. ยม                  | Y.1C   | สะพานบ้านน้ำโค้ง อำเภอเมือง     | จังหวัดแพร่            | 8.20                            | 993            | -0.07                           | 1.48                              | 1.48                          | -8.27           | น้อย    | ทรงตัว    |
|                        | Y.4    | สะพานตลาดธานี อำเภอเมือง        | จังหวัดสุโขทัย         | 8.15                            | 510            | 2.06                            | *                                 | *                             | -6.09           | N/A     | N/A       |
| ยม                     | Y.64   | แม่น้ำยม อำเภอบางระกำ           | จังหวัดพิษณุโลก        | 6.40                            | 352            | 2.20                            | 56.75                             | 56.75                         | -4.20           | ปกติ    | ทรงตัว    |
|                        | Y.16   | แม่น้ำยม อำเภอบางระกำ           | จังหวัดพิษณุโลก        | 7.30                            | 239            | 2.90                            | *                                 | *                             | -4.40           | ปกติ    | เพิ่มขึ้น |
| 4. น่าน                | N.1    | หน้าสำนักงานป่าไม้ อำเภอเมือง   | จังหวัดน่าน            | 7.00                            | 1,217          | -0.13                           | 14.20                             | 14.80                         | -7.13           | น้อย    | ลดลง      |
|                        | N.5A   | สะพานเอกาทศรถ อำเภอเมือง        | จังหวัดพิษณุโลก        | 10.37                           | 1,365          | 0.99                            | 88.88                             | 83.49                         | -9.38           | น้อย    | เพิ่มขึ้น |
|                        | N.67   | สะพานบ้านเกยไชย อำเภอชุมแสง     | จังหวัดนครสวรรค์       | 28.30                           | 1,579          | 18.69                           | 130.00                            | 135.00                        | -9.61           | น้อย    | ลดลง      |
| 5. เจ้าพระยา           | C.2    | ค่ายจิรประวัติ อำเภอเมือง       | จังหวัดนครสวรรค์       | 26.20                           | 3,590          | 17.50                           | 275.00                            | 288.00                        | -8.70           | น้อย    | ลดลง      |
|                        | C.13   | ท้ายเขื่อนเจ้าพระยา อำเภอสรรพยา | จังหวัดชัยนาท          | 16.34                           | 2,840          | 5.55                            | 85.00                             | 75.00                         | -10.79          | น้อย    | เพิ่มขึ้น |
| 6. บางหลวง             | C.36   | บ้านบางหลวงโคก อำเภอบางบาล      | จังหวัดพระนครศรีอยุธยา | 420.00                          | 4              | **                              | 0.30                              | 0.23                          | #####           | น้อย    | เพิ่มขึ้น |
| 7. บางบาล              | C.37   | บ้านบางบาล อำเภอบางบาล          | จังหวัดพระนครศรีอยุธยา | 148.00                          | 3              | **                              | 0.50                              | 0.59                          | #####           | น้อย    | ลดลง      |
| 8. ป่าสัก              | S.3    | แม่น้ำป่าสัก อำเภอหล่มสัก       | เพชรบูรณ์              | 85.00                           | 9              | 7.90                            | 4.08                              | 4.08                          | -77.10          | ปกติ    | ทรงตัว    |
|                        | S.42   | แม่น้ำป่าสัก วิเชียรบุรี        | เพชรบูรณ์              | 11.00                           | 284            | 2.14                            | *                                 | *                             | -8.86           | ปกติ    | เพิ่มขึ้น |
|                        | S.4B   | แม่น้ำป่าสัก เมืองเพชรบูรณ์     | เพชรบูรณ์              | 9.20                            | 190            | 4.08                            | 2.70                              | 2.70                          | -5.12           | น้อย    | ทรงตัว    |
|                        | S.26   | ท้ายเขื่อนพระรามหก อำเภอท่าเรือ | จังหวัดพระนครศรีอยุธยา | 8.00                            | 800            | 0.24                            | **                                | **                            | -7.76           | N/A     | N/A       |
| 9. มูล                 | M.7    | สะพานเสรีประชาธิปไตย อำเภอเมือง | จังหวัดอุบลราชธานี     | 7.00                            | 2,300          | 3.10                            | 190.00                            | 205.00                        | -3.90           | น้อย    | ลดลง      |
|                        | M.42   | บ้านห้วยทับทัน อำเภอห้วยทับทัน  | จังหวัดศรีสะเกษ        | 8.30                            | 124            | 4.16                            | 0.60                              | 0.60                          | -4.14           | น้อย    | ทรงตัว    |
|                        | M.176  | บ้านโนนศรีไศล อำเภอกันทรารมย์   | จังหวัดศรีสะเกษ        | 9.20                            | 235            | 2.37                            | 2.24                              | 2.20                          | -6.83           | น้อย    | เพิ่มขึ้น |
|                        | M.173  | บ้านโนนสะอาด อำเภอโขงเจียม      | จังหวัดนครราชสีมา      | 7.60                            | 290            | 0.00                            | 0.00                              | 7.40                          | -7.60           | น้อย    | ลดลง      |
|                        | M.184  | บ้านซืม อำเภอพิมาย              | จังหวัดนครราชสีมา      | 5.00                            | 100            | 3.29                            | 8.50                              | 10.50                         | -1.71           | น้อย    | ลดลง      |
|                        | M.186  | บ้านโนนคอย อำเภอจักราช          | จังหวัดนครราชสีมา      | 3.60                            | 60             | 1.01                            | 0.96                              | 0.58                          | -2.59           | น้อย    | เพิ่มขึ้น |
| 10. ลำเชียงไกร         | M.188A | บ้านบัว อำเภอโนนสูง             | จังหวัดนครราชสีมา      | 4.90                            | 70             | 3.09                            | 8.72                              | 8.72                          | -1.81           | น้อย    | ทรงตัว    |
| 11. ซี                 | E.20A  | บ้านบ้านฟ้าหยาด อำเภอมหาชนะชัย  | จังหวัดยโสธร           | 10.00                           | 1,110          | 4.86                            | 170.32                            | 170.32                        | -5.14           | ปกติ    | ทรงตัว    |
|                        | E.23   | บ้านคำน อำเภอเมือง              | จังหวัดชัยภูมิ         | 9.00                            | 265            | 3.99                            | 9.49                              | 3.17                          | -5.01           | น้อย    | เพิ่มขึ้น |
| 12. ลำน้ำพอง           | E.29A  | บ้านผานกแก้ว อำเภอภูกระดึง      | จังหวัดเลย             | 9.00                            | 167            | 0.22                            | 0.34                              | 0.35                          | -8.78           | น้อย    | ลดลง      |
| 13. ลำน้ำยัง           | E.92   | บ้านท่างาม อำเภอเสลภูมิ         | จังหวัดร้อยเอ็ด        | 8.80                            | 186            | 3.05                            | 14.88                             | 14.47                         | -5.75           | น้อย    | เพิ่มขึ้น |
| 14. ลำปะทาว            | E.6C   | บ้านตาดโคก อำเภอเมือง           | จังหวัดชัยภูมิ         | 5.50                            | 37             | 0.54                            | 0.78                              | 0.89                          | -4.96           | น้อย    | ลดลง      |
| 15. ลำน้ำเชิญ          | E.85   | บ้านโนนหัน อำเภอชุมแพ           | จังหวัดชัยภูมิ         | 5.26                            | 25             | 1.94                            | 1.75                              | 1.89                          | -3.32           | น้อย    | ลดลง      |
| 16. ปราจีนบุรี         | Kgt.3  | กบินทร์บุรี อำเภอเมือง          | ปราจีนบุรี             | 8.79                            | 544            | 1.43                            | 39.90                             | 41.40                         | -7.36           | น้อย    | ลดลง      |
| 17. เพชรบุรี           | B.9    | บ้านสาระเห็ด อำเภอท่ายาง        | จังหวัดเพชรบุรี        | 6.60                            | 355            | 2.01                            | 4.25                              | 4.25                          | -4.59           | น้อย    | ทรงตัว    |
|                        | B.6A   | สะพานท่าเกวียน อำเภอแก่งกระจาน  | จังหวัดเพชรบุรี        | 6.00                            | 260            | 0.64                            | 1.20                              | 1.25                          | -5.36           | น้อย    | ลดลง      |
|                        | B.15   | สะพานเทศบาล อำเภอเมือง          | จังหวัดเพชรบุรี        | 5.40                            | 150            | 1.21                            | 14.20                             | 14.80                         | -4.19           | น้อย    | ลดลง      |
| 18. ทะเลสาบสงขลา       | X.44   | คลองจุกตะเภา อำเภอหาดใหญ่       | จังหวัดสงขลา           | 7.40                            | 532            | 1.12                            | 44.80                             | 26.40                         | -6.28           | น้อย    | เพิ่มขึ้น |
|                        | X.170  | บ้านคลองลำ อำเภอศรีนครินทร์     | จังหวัดพัทลุง          | 25.20                           | 295            | 21.07                           | 16.80                             | 14.00                         | -4.13           | น้อย    | เพิ่มขึ้น |
| 19. ภาคใต้ฝั่งตะวันออก | X.180  | สะพานเทศบาล อำเภอเมือง          | จังหวัดชุมพร           | 3.80                            | 192            | 1.18                            | 59.20                             | 50.20                         | -2.62           | ปกติ    | เพิ่มขึ้น |
|                        | X.119A | สะพานสันต อำเภอสุโขทัย          | จังหวัดนครราชสีมา      | 9.60                            | 346            | 8.56                            | 228.90                            | 131.00                        | -1.04           | มาก     | เพิ่มขึ้น |
|                        | X.53A  | คลองชุมพร อำเภอเมือง            | จังหวัดชุมพร           | 9.30                            | 158            | 2.79                            | 4.90                              | 5.30                          | -6.51           | น้อย    | ลดลง      |
|                        | X.212  | คลองหลังสวน อำเภอหลังสวน        | จังหวัดชุมพร           | 6.00                            | 1,460          | 0.77                            | 107.00                            | 106.00                        | -5.23           | น้อย    | เพิ่มขึ้น |
| 20. ภาคใต้ฝั่งตะวันตก  | X.234  | บ้านป่าหมาก อำเภอเมือง          | จังหวัดตรัง            | 6.40                            | 434            | 0.74                            | 37.60                             | 36.40                         | -5.66           | น้อย    | เพิ่มขึ้น |

## 2.2 สภาพน้ำใช้การในอ่างเก็บน้ำขนาดใหญ่ (ข้อมูล วันที่ 18 ธ.ค. 64)

| ภาค<br>อ่างเก็บน้ำเขื่อน     | ความจุ<br>ที่ รนส.<br>(ล้าน ม. <sup>3</sup> ) | ความจุ<br>ที่ รนค.<br>(ล้าน ม. <sup>3</sup> ) | ความจุน้ำ<br>ใช้การ<br>(ล้าน ม. <sup>3</sup> ) | ณ วันที่                           |           |                                    |           |  |           |             | ปริมาณน้ำ<br>ไหลลง<br>วันนี้<br>(ล้าน ม. <sup>3</sup> ) | ปริมาณน้ำ<br>ระบาย<br>วันนี้<br>(ล้าน ม. <sup>3</sup> ) |
|------------------------------|---|---|--|------------------------------------|-----------|------------------------------------|-----------|--|-----------|-------------|---|---|
|                              |   |   |  | ปี 2563                            |           | ปี 2564                            |           |  |           |             |   |   |
|                              |   |   |  | ปริมาตร<br>(ล้าน ม. <sup>3</sup> ) | %<br>รณค. | ปริมาตร<br>(ล้าน ม. <sup>3</sup> ) | %<br>รณค. | ปริมาตรใช้การ<br>(ล้าน ม. <sup>3</sup> ) | %<br>รณค. | %<br>ใช้การ |   |   |
| <b>ภาคเหนือ</b>              |   |   |  |                                    |           |                                    |           |  |           |             |   |   |
| ภูมิพล*                      | 13,462  | 13,462  | 9,662  | 5,560                              | 41        | 8,252                              | 61        | 4,452                                    | 33        | 46          | 2.80  | 18.00   |
| สิริกิติ์*                   | 10,508  | 9,510   | 6,660  | 5,497                              | 58        | 4,441                              | 47        | 1,591                                    | 17        | 24          | 2.59  | 5.53  |
| แม่จัดสมบูรณ์ชล              | 323   | 265   | 253  | 143                                | 54        | 116                                | 44        | 104                                      | 39        | 41          | 0.04  | 0.06  |
| แม่กวางอุดมธารา              | 295   | 263   | 249  | 115                                | 44        | 84                                 | 32        | 70                                       | 27        | 28          | 0.19  | 0.04  |
| ก๊วลม                        | 106   | 106   | 103  | 69                                 | 65        | 101                                | 95        | 98                                       | 92        | 95          | 0.26  | 0.42  |
| ก๊วคหมา                      | 209   | 170   | 164  | 80                                 | 47        | 143                                | 84        | 136                                      | 80        | 83          | 0.00  | 0.19  |
| แควน้อยบำรุงแดน              | 1,080   | 939   | 896  | 424                                | 45        | 896                                | 95        | 853                                      | 91        | 95          | 0.79  | 3.02  |
| แม่มอก                       | 110   | 110   | 94   | 43                                 | 39        | 108                                | 99        | 93                                       | 84        | 98          | 0.00  | 0.42  |
| รวมภาคเหนือ                  | 26,093  | 24,825  | 18,080   | 11,931                             | 48        | 14,141                             | 57        | 7,396                                    | 30        | 41          | 6.67  | 27.68   |
| <b>ภาคตะวันออกเฉียงเหนือ</b> |   |   |  |                                    |           |                                    |           |  |           |             |   |   |
| ห้วยหลวง                     | 136   | 136   | 129  | 61                                 | 45        | 76                                 | 56        | 70                                       | 52        | 54          | 0.00  | 0.11  |
| น้ำอูน                       | 780   | 520   | 475  | 240                                | 46        | 319                                | 61        | 274                                      | 53        | 58          | 0.00  | 1.27  |
| น้ำพุง*                      | 200   | 165   | 157  | 88                                 | 54        | 96                                 | 58        | 88                                       | 53        | 56          | 0.08  | 0.00  |
| จุฬารัตน์*                   | 181   | 164   | 127  | 156                                | 95        | 162                                | 99        | 125                                      | 76        | 98          | 0.05  | 0.35  |
| อุบลรัตน์*                   | 4,640   | 2,431   | 1,850  | 1,568                              | 65        | 2,217                              | 91        | 1,636                                    | 67        | 88          | 0.80  | 10.00   |
| ลำปาว                        | 2,450   | 1,980   | 1,880  | 966                                | 49        | 1,233                              | 62        | 1,133                                    | 57        | 60          | 0.00  | 0.24  |
| ลำตะคอง                      | 445   | 314   | 292  | 355                                | 113       | 336                                | 107       | 313                                      | ##        | 107         | 0.28  | 0.43  |
| ลำพระเพลิง                   | 242   | 155   | 154  | 155                                | 100       | 153                                | 99        | 152                                      | 98        | 99          | 0.08  | 0.00  |
| มูลบน                        | 350   | 141   | 134  | 142                                | 101       | 140                                | 99        | 133                                      | 94        | 99          | 0.00  | 0.06  |
| ลำแซะ                        | 325   | 275   | 268  | 243                                | 89        | 278                                | 101       | 271                                      | 99        | 101         | 0.67  | 0.50  |
| ลำนางรอง                     | 197   | 121   | 118  | 100                                | 82        | 118                                | 97        | 114                                      | 94        | 97          | 0.10  | 0.02  |
| สิรินธร*                     | 1,966   | 1,966   | 1,135  | 1,702                              | 87        | 1,742                              | 89        | 910                                      | 46        | 80          | 0.00  | 0.00  |
| รวมภาค ตอน.                  | 11,911  | 8,368   | 6,718  | 5,776                              | 69        | 6,871                              | 82        | 5,220                                    | 62        | 78          | 2.06  | 12.98   |
| <b>ภาคกลาง</b>               |   |   |  |                                    |           |                                    |           |  |           |             |   |   |
| ป่าสักชลสิทธิ์               | 960   | 960   | 957  | 695                                | 72        | 925                                | 96        | 922                                      | 96        | 96          | 0.00  | 3.48  |
| ทับเสลา                      | 190   | 160   | 143  | 123                                | 77        | 158                                | 99        | 141                                      | 88        | 99          | 0.00  | 1.70  |
| กระเสียว                     | 390   | 299   | 259  | 201                                | 67        | 300                                | 100       | 260                                      | 87        | 100         | 0.28  | 0.08  |
| รวมภาคกลาง                   | 1,540   | 1,419   | 1,359  | 1,020                              | 72        | 1,383                              | 97        | 1,323                                    | 93        | 97          | 0.28  | 5.27  |
| <b>ภาคตะวันตก</b>            |   |   |  |                                    |           |                                    |           |  |           |             |   |   |
| ศรีนครินทร์*                 | 18,770  | 17,745  | 7,480  | 13,283                             | 75        | 16,334                             | 92        | 6,069                                    | 34        | 81          | 4.43  | 4.98  |
| วชิรลงกรณ์*                  | 11,000  | 8,860   | 5,848  | 4,771                              | 54        | 7,597                              | 86        | 4,585                                    | 52        | 78          | 6.35  | 9.05  |
| รวมภาคตะวันตก                | 29,770  | 26,605  | 13,328   | 18,053                             | 68        | 23,932                             | 90        | 10,655                                   | 40        | 80          | 10.78   | 14.03   |
| <b>ภาคตะวันออก</b>           |   |   |  |                                    |           |                                    |           |  |           |             |   |   |
| ขุนด่านปราการชล              | 225   | 224   | 219  | 217                                | 97        | 211                                | 94        | 206                                      | 92        | 94          | 0.02  | 0.89  |
| คลองสิียด                    | 450   | 420   | 390  | 174                                | 42        | 232                                | 55        | 202                                      | 48        | 52          | 0.00  | 2.14  |
| บางพระ                       | 127   | 117   | 105  | 80                                 | 68        | 110                                | 94        | 98                                       | 84        | 94          | 0.02  | 0.27  |
| หนองปลาไหล                   | 206   | 164   | 150  | 165                                | 101       | 171                                | 105       | 158                                      | 96        | 105         | 0.25  | 0.00  |
| ประแสร์                      | 322   | 295   | 275  | 231                                | 78        | 283                                | 96        | 263                                      | 89        | 96          | 0.00  | 0.15  |
| นฤปดินทรจินดา                | 338   | 295   | 276  | 232                                | 79        | 270                                | 91        | 250                                      | 85        | 91          | 0.27  | 1.50  |
| รวมภาคตะวันออก               | 1,668   | 1,515   | 1,415  | 1,100                              | 73        | 1,278                              | 84        | 1,178                                    | 78        | 83          | 0.56  | 4.95  |
| <b>ภาคใต้</b>                |   |   |  |                                    |           |                                    |           |  |           |             |   |   |
| แก่งกระจาน                   | 900   | 710   | 645  | 533                                | 75        | 640                                | 90        | 575                                      | 81        | 89          | 1.00  | 1.30  |
| ปราณบุรี                     | 490   | 391   | 373  | 357                                | 91        | 357                                | 91        | 339                                      | 87        | 91          | 1.23  | 1.75  |
| รัชชประภา*                   | 6,144   | 5,639   | 4,287  | 3,754                              | 67        | 4,491                              | 80        | 3,140                                    | 56        | 73          | 1.67  | 4.44  |
| บางกลาง*                     | 1,590   | 1,454   | 1,178  | 1,120                              | 77        | 903                                | 62        | 627                                      | 43        | 53          | 31.94   | 3.01  |
| รวมภาคใต้                    | 9,124   | 8,194   | 6,484  | 5,764                              | 70        | 6,392                              | 78        | 4,681                                    | 57        | 72          | 35.84   | 10.50   |
| รวมทั้งประเทศ                | 80,106  | 70,926  | 47,384   | 43,645                             | 62        | 53,996                             | 76        | 30,454                                   | 43        | 64          | 56.20   | 75.41   |

ต่ำกว่า 30 %  
รวม 2 แห่ง

ตั้งแต่ 31 - 50%  
รวม 2 แห่ง

ตั้งแต่ 51 - 80%  
รวม 9 แห่ง

มากกว่า 80%  
รวม 22 แห่ง

- ปริมาณน้ำใช้การประเทศ (อ่างเก็บน้ำขนาดใหญ่) ณ วันที่ 18 ธันวาคม
  - ปี 2558 มีน้ำ 16,774 ล้าน ลบ.ม. คิดเป็น 36%
  - ปี 2559 มีน้ำ 26,480 ล้าน ลบ.ม. คิดเป็น 56%
  - ปี 2563 มีน้ำ 20,100 ล้าน ลบ.ม. คิดเป็น 42%
  - ปี 2564 มีน้ำ 30,454 ล้าน ลบ.ม. คิดเป็น 64%
  - ปี 2564 **มากกว่า** ปี 2558 จำนวน 13,680 ล้าน ลบ.ม.
  - ปี 2564 **มากกว่า** ปี 2559 จำนวน 3,974 ล้าน ลบ.ม.
  - ปี 2564 **มากกว่า** ปี 2563 จำนวน 10,354 ล้าน ลบ.ม.
- ปริมาณน้ำใช้การในกลุ่มเจ้าพระยา (4 เขื่อนหลัก) ณ วันที่ 18 ธันวาคม
  - ปี 2558 มีน้ำ 4,035 ล้าน ลบ.ม. คิดเป็น 22%
  - ปี 2559 มีน้ำ 9,782 ล้าน ลบ.ม. คิดเป็น 54%
  - ปี 2563 มีน้ำ 5,480 ล้าน ลบ.ม. คิดเป็น 30%
  - ปี 2564 มีน้ำ 7,818 ล้าน ลบ.ม. คิดเป็น 43%
  - ปี 2564 **มากกว่า** ปี 2558 จำนวน 3,783 ล้าน ลบ.ม.
  - ปี 2564 **น้อยกว่า** ปี 2559 จำนวน 1,964 ล้าน ลบ.ม.
  - ปี 2564 **มากกว่า** ปี 2563 จำนวน 2,338 ล้าน ลบ.ม.

### 2.3 สภาพน้ำในอ่างเก็บน้ำ 4 เขื่อนหลักกลุ่มเจ้าพระยา (ข้อมูล วันที่ 18 ธ.ค. 64)

สภาพน้ำในอ่างเก็บน้ำ ภูมิพล สิริกิติ์ แควน้อยฯ และป่าสักฯ วันที่ 18 ธันวาคม 2564

| อ่างเก็บน้ำ      | ปริมาณน้ำในอ่างฯ |          | ปริมาณน้ำใช้การได้ |          | ปริมาณน้ำไหลลงอ่างฯ |          | ปริมาณน้ำระบาย |          | รับน้ำได้อีก | เปรียบเทียบน้ำใช้การ<br>น้อยกว่า / + มากกว่า ปี 2559 |
|------------------|------------------|----------|--------------------|----------|---------------------|----------|----------------|----------|--------------|--|
|                  | ปริมาณน้ำ        | % ความจุ | ปริมาณน้ำ          | % ใช้การ | วันนี้              | เมื่อวาน | วันนี้         | เมื่อวาน |              |  |
| ภูมิพล           | 8,252            | 61       | 4,452              | 46       | 2.80                | 18.04    | 18.00          | 18.00    | 5,210        | 1,101  |
| สิริกิติ์        | 4,441            | 47       | 1,591              | 24       | 2.59                | 4.33     | 5.53           | 5.51     | 5,069        | -3,098   |
| ภูมิพล+สิริกิติ์ | 12,693           | 55       | 6,043              | 37       | 5.39                | 22.37    | 23.53          | 23.51    | 10,279       | -1,997   |
| แควน้อยฯ         | 896              | 95       | 853                | 95       | 0.79                | 0.79     | 3.02           | 3.02     | 43           | 18   |
| ป่าสักชลสิทธิ์   | 925              | 96       | 922                | 96       | 3.02                | 4.69     | 3.48           | 3.04     | 35           | 14   |
| รวมทั้งหมด       | 14,514           | 58       | 7,818              | 43       | 9.20                | 27.84    | 30.04          | 29.58    | 10,357       | -1,964   |

\*หมายเหตุ : ( ) คือ เกินความจุเก็บกักปกติ

(หน่วย : ล้าน ลบ.ม.)

### 2.4 สถานการณ์น้ำลุ่มน้ำเจ้าพระยา

**แม่น้ำปิง** ปริมาณน้ำไหลผ่านที่สถานี P.17 อ.บรรพตพิสัย จ.นครสวรรค์ วัดได้ 104.00 ลบ.ม./วินาที (เมื่อวาน 113.00 ลบ.ม./วินาที) ต่ำกว่าตลิ่ง 5.16 เมตร **มีแนวโน้มลดลง**

**แม่น้ำน่าน** ปริมาณน้ำไหลผ่านที่สถานี N.67 อ.ชุมแสง จ.นครสวรรค์ วัดได้ 130.00 ลบ.ม./วินาที (เมื่อวาน 135.00 ลบ.ม./วินาที) ต่ำกว่าตลิ่ง 9.61 เมตร **มีแนวโน้มลดลง**

**แม่น้ำเจ้าพระยา** ปริมาณน้ำไหลผ่านที่สถานี C.2 อ.เมืองนครสวรรค์ วัดได้ 275.00 ลบ.ม./วินาที(เมื่อวาน 288.00 ลบ.ม./วินาที) ต่ำกว่าตลิ่ง 8.60 เมตร **มีแนวโน้มลดลง** และมีปริมาณน้ำไหลผ่านท้ายเขื่อนเจ้าพระยา (C.13) ในอัตรา 85.00 ลบ.ม./วินาที (เมื่อวาน 75.00 ลบ.ม./วินาที) ไหลผ่านสถานีวัดน้ำ C.29A อ.บางไทร มีปริมาณน้ำไหลผ่านเฉลี่ย 145.00 ลบ.ม./วินาที (เมื่อวาน 138.00 ลบ.ม./วินาที)

**แม่น้ำป่าสัก** เขื่อนป่าสักชลสิทธิ์ ระบายน้ำ 40.29 ลบ.ม./วินาที (เมื่อวาน 35.00 ลบ.ม./วินาที) **มีแนวโน้มลดลง**

## 2.5 สภาพน้ำในอ่างเก็บน้ำขนาดกลาง (ข้อมูล วันที่ 18 ธ.ค. 64)

| ข้อมูลวันที่ 18 ธันวาคม 2564  |       |           |       |          |       |           |       |          |       |         |       |          |       |             |       |          |       |        |       |
|---|-------|-----------|-------|----------|-------|-----------|-------|----------|-------|---------|-------|----------|-------|-------------|-------|----------|-------|--------|-------|
| สรุปอ่างขนาดกลางที่มีปริมาณในช่วง <=30 % 31 - 50 % >50-80% >80 - 100 % และ >100 % |       |           |       |          |       |           |       |          |       |         |       |          |       |             |       |          |       |        |       |
| ภาค   | จำนวน | 31 - 50 % |       | ภาค      | จำนวน | 31 - 50 % |       | ภาค      | จำนวน | >50-80% |       | ภาค      | จำนวน | >80 - 100 % |       | ภาค      | จำนวน | >100 % |       |
|   |       | สขป.      | จำนวน |          |       | สขป.      | จำนวน |          |       | สขป.    | จำนวน |          |       | สขป.        | จำนวน |          |       | สขป.   | จำนวน |
| เหนือ   | 3     | 1         | 2     | เหนือ    | 3     | 1         | 3     | เหนือ    | 18    | 1       | 4     | เหนือ    | 43    | 1           | 4     | เหนือ    | 8     | 1      | 2     |
|   |       | 2         | 1     |          |       | 2         | 0     |          |       | 2       | 8     |          |       | 2           | 28    |          |       | 2      | 2     |
|   |       | 3         | 0     |          |       | 3         | 0     |          |       | 3       | 0     |          |       | 3           | 4     |          |       | 3      | 1     |
|   |       | 4         | 0     |          |       | 4         | 0     |          |       | 4       | 6     |          |       | 4           | 7     |          |       | 4      | 3     |
| ตะวันออก  | 8     | 5         | 5     | ตะวันออก | 29    | 5         | 10    | ตะวันออก | 50    | 5       | 19    | ตะวันออก | 104   | 5           | 19    | ตะวันออก | 27    | 5      | 0     |
|   |       | 6         | 0     |          |       | 6         | 7     |          |       | 6       | 16    |          |       | 6           | 26    |          |       | 6      | 3     |
|   |       | 7         | 2     |          |       | 7         | 11    |          |       | 7       | 11    |          |       | 7           | 20    |          |       | 7      | 3     |
|   |       | 8         | 1     |          |       | 8         | 1     |          |       | 8       | 4     |          |       | 8           | 39    |          |       | 8      | 21    |
| ตะวันออก  | 2     | 9         | 2     | ตะวันออก | 0     | 9         | 0     | ตะวันออก | 6     | 9       | 6     | ตะวันออก | 32    | 9           | 32    | ตะวันออก | 11    | 9      | 11    |
| กลาง  | 0     | 10        | 0     | กลาง     | 1     | 10        | 1     | กลาง     | 3     | 10      | 2     | กลาง     | 13    | 10          | 12    | กลาง     | 5     | 10     | 4     |
|   |       | 11        | 0     |          |       | 11        | 0     |          |       | 11      | 0     |          |       | 11          | 0     |          |       | 11     | 0     |
|   |       | 12        | 0     |          |       | 12        | 0     |          |       | 12      | 1     |          |       | 12          | 1     |          |       | 12     | 1     |
| ตะวันตก   | 0     | 13        | 0     | ตะวันตก  | 0     | 13        | 0     | ตะวันตก  | 0     | 13      | 0     | ตะวันตก  | 5     | 13          | 5     | ตะวันตก  | 2     | 13     | 2     |
| ใต้   | 1     | 14        | 0     | ใต้      | 1     | 14        | 0     | ใต้      | 9     | 14      | 4     | ใต้      | 25    | 14          | 13    | ใต้      | 3     | 14     | 0     |
|   |       | 15        | 1     |          |       | 15        | 1     |          |       | 15      | 3     |          |       | 15          | 6     |          |       | 15     | 2     |
|   |       | 16        | 0     |          |       | 16        | 0     |          |       | 16      | 2     |          |       | 16          | 5     |          |       | 16     | 1     |
|   |       | 17        | 0     |          |       | 17        | 0     |          |       | 17      | 0     |          |       | 17          | 1     |          |       | 17     | 0     |
| รวม   | 14    | รวม       | 14    | รวม      | 34    | รวม       | 34    | รวม      | 86    | รวม     | 86    | รวม      | 222   | รวม         | 222   | รวม      | 56    | รวม    | 56    |

รวมทั้งหมด 412 แห่ง

## 3. แผน-ผลการบริหารจัดการน้ำฤดูแล้ง ปี 2564/65 ข้อมูล ณ วันที่ 18 ธ.ค. 64

| ลุ่มน้ำ   | แผนจัดสรรน้ำ<br>(ล้าน ลบ.ม.) | ผลจัดสรรน้ำ<br>(ล้าน ลบ.ม.) | คงเหลือน้ำที่ต้องจัดสรร<br>(ล้าน ลบ.ม.) |
|---|------------------------------|-----------------------------|---|
| ทั่วประเทศ<br>(1 พ.ย. 64 – 30 เม.ย. 65)           | 22,280                       | 5,793 (26%)                 | 16,487 (74%)                            |
| เจ้าพระยา (4 เขื่อน)<br>(1 พ.ย. 64 – 30 เม.ย. 65) | 5,700                        | 1,174 (21%)                 | 4,527 (79%)                             |



#### 4. การเพาะปลูก (ข้อมูล ณ วันที่ 15 ธ.ค. 64)

- **การเพาะปลูกข้าวนาปี 2564**

- ทั้งประเทศ แผนเพาะปลูก 16.83 ล้านไร่ **เพาะปลูกแล้ว 15.42 ล้านไร่** คิดเป็นร้อยละ 91.61 ของแผนฯ ผลเก็บเกี่ยว 13.99 ล้านไร่

- **ลุ่มน้ำเจ้าพระยา** แผนเพาะปลูก 7.97 ล้านไร่ **เพาะปลูกแล้ว 6.99 ล้านไร่** คิดเป็นร้อยละ 87.77 ของแผนฯ ผลเก็บเกี่ยว 6.77 ล้านไร่

- **การเพาะปลูกข้าวนาปรัง 2564/65**

- ทั้งประเทศ แผนเพาะปลูก 6.41 ล้านไร่ **เพาะปลูกแล้ว 2.40 ล้านไร่** คิดเป็นร้อยละ 37.40 ของแผนฯ

- **ลุ่มน้ำเจ้าพระยา** แผนเพาะปลูก 2.81 ล้านไร่ **เพาะปลูกแล้ว 1.61 ล้านไร่** คิดเป็นร้อยละ 57.12 ของแผนฯ

#### 5. การระบายน้ำออกจากทุ่งลุ่มต่ำเจ้าพระยา (ข้อมูล ณ วันที่ 18 ธ.ค.64)

- ทุ่งบางระกำ ปริมาณน้ำวันนี้ 75.00 ล้าน ลบ.ม. **สิ้นสุดการระบายน้ำ**

- 10 ทุ่งเจ้าพระยาตอนล่าง ปริมาณน้ำวันนี้ 439.67 ล้าน ลบ.ม. ผลระบายน้ำ 28.40 ล้าน ลบ.ม.

ต้องระบายอีก 20.37 ล้าน ลบ.ม. (5%) (ทุ่งฝั่งตะวันออก ปริมาณน้ำวันนี้ 116.30 ล้าน ลบ.ม. **สิ้นสุดการระบายน้ำ** และ ทุ่งฝั่งตะวันตก ปริมาณน้ำวันนี้ 323.37 ล้าน ลบ.ม. ผลระบายน้ำ 28.40 ล้าน ลบ.ม. ต้องระบายอีก 20.37 ล้าน ลบ.ม. (5%)

- รวม 11 ทุ่งลุ่มต่ำเจ้าพระยา ปริมาณน้ำวันนี้ 514.67 ล้าน ลบ.ม. ผลระบายน้ำ 28.40 ล้าน ลบ.ม.

ต้องระบายอีก 20.37 ล้าน ลบ.ม. (4%)



รายงานการระบายน้ำพื้นที่ลุ่มต่ำ 11 ทุ่ง ณ วันที่ 18 ธ.ค. 64

| ที่   | พื้นที่ลุ่มต่ำ                 | แผนการระบายน้ำออกจากทุ่ง       |                |                  |                                  | สรุปผลการระบายน้ำ            |                              |                            |                              | ระดับน้ำเฉลี่ย ทุ่งทุ่ง (ม.) | หมายเหตุ |
|---|--------------------------------|--------------------------------|----------------|------------------|----------------------------------|------------------------------|------------------------------|----------------------------|------------------------------|------------------------------|----------|
|   |                                | ปริมาณวันที่เริ่ม (ล้าน ลบ.ม.) | กำหนดการ เริ่ม | กำหนดการ สิ้นสุด | ปริมาณน้ำเก็บในทุ่ง (ล้าน ลบ.ม.) | ปริมาณน้ำวันนี้ (ล้าน ลบ.ม.) | ผลการรับน้ำเข้า (ล้าน ลบ.ม.) | ผลการระบายน้ำ (ล้าน ลบ.ม.) | ต้องระบายน้ำอีก (ล้าน ลบ.ม.) |                              |          |
| พื้นที่ลุ่มต่ำเจ้าพระยาตอนบน                  |                                |                                |                |                  |                                  |                              |                              |                            |                              |                              |          |
| 1   | ทุ่งบางระกำ                    | 300                            | 1 พ.ย. 64      | 30 พ.ย. 64       | 75 (100%)                        | 75.00                        | <b>สิ้นสุดการระบายน้ำ</b>    | 0.00 (0%)                  | 0.18 (คงที่)                 |                              |          |
| พื้นที่ลุ่มต่ำเจ้าพระยาตอนล่าง (ฝั่งตะวันออก) |                                |                                |                |                  |                                  |                              |                              |                            |                              |                              |          |
| 2   | ทุ่งเชียงราก                   | 51                             | 20 พ.ย. 64     | 20 ธ.ค. 64       | 11 (100%)                        | 11.00                        | <b>สิ้นสุดการระบายน้ำ</b>    | 0.00 (0%)                  | 0.18 (คงที่)                 |                              |          |
| 3   | ทุ่งท่าร้าง                    | 68                             | 7 พ.ย. 64      | 24 พ.ย. 64       | 9 (100%)                         | 9.00                         | <b>สิ้นสุดการระบายน้ำ</b>    | 0.00 (0%)                  | 0.12 (คงที่)                 |                              |          |
| 4   | ทุ่งฝั่งซ้าย คลองชัยนาท-ป่าสัก | 124                            | 3 ธ.ค. 64      | 12 พ.ย. 64       | 6.3 (100%)                       | 6.30                         | <b>สิ้นสุดการระบายน้ำ</b>    | 0.00 (0%)                  | 0.05 (คงที่)                 |                              |          |
| 5   | ทุ่งบางกุ่ม                    | 225                            | 25 ธ.ค. 64     | 29 พ.ย. 64       | 65 (100%)                        | 65.00                        | <b>สิ้นสุดการระบายน้ำ</b>    | 0.00 (0%)                  | 0.49 (คงที่)                 |                              |          |
| 6   | ทุ่งบางกุ้ง                    | 32                             | 1 ธ.ค. 64      | 11 ธ.ค. 64       | 25 (100%)                        | 25.00                        | <b>สิ้นสุดการระบายน้ำ</b>    | 0.00 (0%)                  | 0.92 (คงที่)                 |                              |          |
| รวมฝั่งตะวันออก                               |                                | 500                            | 3 ธ.ค. 64      | 20 ธ.ค. 64       | 116.3 (100%)                     | 116.30                       | 0.00                         | 0.00                       | 0.00 (0%)                    | 0.20 (คงที่)                 |          |
| พื้นที่ลุ่มต่ำเจ้าพระยาตอนล่าง (ฝั่งตะวันตก)  |                                |                                |                |                  |                                  |                              |                              |                            |                              |                              |          |
| 7   | ทุ่งบางบาล - บ้านแพน*          | 109                            | 2 พ.ย. 64      | 29 พ.ย. 64       | 16 (100%)                        | 16.00                        | <b>สิ้นสุดการระบายน้ำ</b>    | 0.00 (0%)                  | 0.30 (คงที่)                 |                              |          |
| 8   | ทุ่งป่าโมก                     | 69                             | 7 พ.ย. 64      | 11 ธ.ค. 64       | 10 (100%)                        | 10.00                        | <b>สิ้นสุดการระบายน้ำ</b>    | 0.00 (0%)                  | 0.30 (คงที่)                 |                              |          |
| 9   | ทุ่งผักไห่*                    | 319                            | 7 พ.ย. 64      | 14 ธ.ค. 64       | 60 (98%)                         | 61.28                        | 1.73                         | 1.90                       | 1.28 (2%)                    | 0.31 (คงที่)                 |          |
| 10  | ทุ่งเจ้าเจ็ด*                  | 736                            | 6 พ.ย. 64      | 8 ธ.ค. 64        | 168 (90%)                        | 185.93                       | 3.92                         | 13.70                      | 17.93 (10%)                  | 0.33 (ลดลง 2 ช.ม.)           |          |
| 11  | ทุ่งโพธิ์พระยา                 | 200                            | 2 พ.ย. 64      | 22 ธ.ค. 64       | 49 (98%)                         | 50.16                        | 12.43                        | 12.80                      | 1.16 (2%)                    | 0.19 (คงที่)                 |          |
| รวมฝั่งตะวันตก                                |                                | 1,433                          | 2 พ.ย. 64      | 22 ธ.ค. 64       | 303 (94%)                        | 323.37                       | 18.08                        | 28.40                      | 20.37 (6%)                   | 0.26 (ลดลง)                  |          |
| รวม 10 ทุ่งลุ่มต่ำเจ้าพระยาตอนล่าง            |                                | 1,933                          | 3 ธ.ค. 64      | 22 ธ.ค. 64       | 419.3 (95%)                      | 439.67                       | 18.08                        | 28.40                      | 20.37 (5%)                   | 0.24 (ลดลง)                  |          |
| รวม 11 ทุ่งลุ่มต่ำเจ้าพระยา                   |                                | 2,233                          | 3 ธ.ค. 64      | 22 ธ.ค. 64       | 494.3 (96%)                      | 514.67                       | 18.08                        | 28.40                      | 20.37 (4%)                   | 0.23 (คงที่)                 |          |

หมายเหตุ : % เทียบกับปริมาณน้ำในทุ่งวันนี้

กำหนดการสิ้นสุดแผนการระบายน้ำคิดจากกรณีติดตั้งเครื่องสูบน้ำเพิ่มเติม

ทุ่งบางระกำ ขอปรับแผนปริมาณน้ำเก็บในทุ่ง ตามมติที่ประชุมกับเกษตรกรในพื้นที่เมื่อวันที่ 19 พ.ย. 64 จะเก็บน้ำที่ 75 ล้าน ลบ.ม.

ทุ่งโพธิ์พระยาขอปรับแผน เนื่องจากระดับน้ำแม่น้ำท่าจีนสูงกว่าที่คาดการณ์ จึงยังไม่สามารถติดตั้งเครื่องสูบน้ำได้ตามกำหนดการเดิม

ทุ่งบางกุ่มขอปรับแผนเนื่องจาก ทางจังหวัดได้ประสานขอลงพื้นที่ในวันที่ 19 พ.ย. 64 เพื่อให้เกษตรกรทำประมง โดยจะรักษาระดับน้ำไว้ที่ +4.2 ม.รทก คิดเป็นปริมาณน้ำค้างทุ่งประมาณ 65 ล้าน ลบ.ม.

ทุ่งบางกุ้งขอปรับแผน เก็บน้ำในทุ่งที่ระดับ +3.5 ม.รทก. 25 ล้าน ลบ.ม. จนกว่าจะเก็บเกี่ยวข้าวฝางลอยเสร็จ

## 6. วิเคราะห์สถานการณ์

### 6.1 คาดการณ์ปริมาณฝนจากแบบจำลองบรรยากาศจากกรมอุตุนิยมวิทยา (3 วันล่วงหน้า)

- วันที่ 18 ธ.ค. 64 (18 ธ.ค. เวลา 07.00 น. – 19 ธ.ค. 64 เวลา 07.00 น.) มีฝนตกปานกลาง (10.1-35.0 มม.) บริเวณพื้นที่ จ.สุราษฎร์ธานี จ.กระบี่ จ.นครศรีธรรมราช จ.ตรัง และจ.สตูล มีฝนตกหนัก (35.1-90.0 มม.) บริเวณพื้นที่ จ.พัทลุง จ.สงขลา และ จ.ยะลา มีฝนตกหนักมาก (มากกว่า 90.0 มม.) พื้นที่บริเวณ จ.ปัตตานี และจ.นราธิวาส

- วันที่ 19 ธ.ค. 64 (19 ธ.ค. เวลา 07.00 น. – 20 ธ.ค. 64 เวลา 07.00 น.) มีฝนตกปานกลาง (10.1-35.0 มม.) บริเวณพื้นที่ ภาคใต้ มีฝนตกหนัก (35.1-90.0 มม.) บริเวณพื้นที่ จ.พัทลุง จ.สงขลา จ.ปัตตานี และ จ.นราธิวาส

- วันที่ 20 ธ.ค. 64 (20 ธ.ค. เวลา 07.00 น. – 21 ธ.ค. 64 เวลา 07.00 น.) มีฝนตกปานกลาง (10.1-35.0 มม.) บริเวณพื้นที่ จ.กระบี่ จ.สุราษฎร์ธานี จ.นครศรีธรรมราช จ.พัทลุง และ จ.สงขลา

## 7. รายงานสถานการณ์ค่าความเค็ม (ข้อมูล วันที่ 18 ธ.ค. 64 เวลา 07:00 น.)

| แม่น้ำ         | สถานีเฝ้าระวัง     | เกณฑ์เฝ้าระวัง (กรัม/ลิตร) | ค่าความเค็ม (กรัม/ลิตร) |
|----------------|--------------------|----------------------------|-------------------------|
| เจ้าพระยา      | ประปาสำแล          | 0.25                       | 0.23 (ปกติ)             |
| ปราจีน-บางปะกง | บางคาง             | 2                          | 0.05 (ปกติ)             |
| ท่าจีน         | ด้านนอกคลองจินดา   | 0.75                       | 0.35 (ปกติ)             |
|                | ด้านในคลองจินดา    | 0.75                       | 0.32 (ปกติ)             |
| แม่กลอง        | ปากคลองดำเนินสะดวก | 2                          | 0.18 (ปกติ)             |

## 8. สถานการณ์อุทกภัยปี 2564 และการให้ความช่วยเหลือ

พื้นที่ประสบอุทกภัย 4 จังหวัด ได้แก่ **จังหวัดสุพรรณบุรี** (ภาคใต้ 1 จังหวัด ได้แก่ นครศรีธรรมราช นราธิวาส และ ยะลา)

### สถานการณ์อุทกภัย

#### 1. จังหวัดสุพรรณบุรี

สาเหตุ สืบเนื่องจากหย่อมความกดอากาศต่ำปกคลุมภาคกลาง ประกอบกับร่องมรสุมพาดผ่านภาคกลาง ภาคตะวันออกและภาคตะวันออกเฉียงเหนือตอนล่าง ทำให้มีฝนตกหนักต่อเนื่องในพื้นที่จังหวัดชัยนาทและสุพรรณบุรีส่งผลให้ปริมาณน้ำในแม่น้ำท่าจีนเพิ่มสูงขึ้น

สถานการณ์ปัจจุบัน มีพื้นที่ประสบอุทกภัย 4 อำเภอ ได้แก่ อ.เมืองสุพรรณบุรี อ.อุทัย อ.สองพี่น้อง และ อ.บางปลาม้า

แนวโน้มและการคาดการณ์ **ระดับน้ำมีแนวโน้มลดลง**

### การให้ความช่วยเหลือและการบริหารจัดการน้ำในพื้นที่

- ติดตั้งเครื่องสูบน้ำจำนวน 7 เครื่อง
- ติดตั้งเครื่องผลักดันน้ำ จำนวน 44 เครื่อง แบ่งเป็น ที่ ปตร.เกาทะเลาย 8 เครื่อง ปตร.สองพี่น้อง 6 เครื่อง สะพานวัดบางเลน 4 เครื่อง ปตร.ปากคลองร.4 ขวามแม่น้ำสุพรรณ 2 เครื่อง และที่สะพานวัดท่าเจดีย์ 24 เครื่อง
- ประสานผู้นำชุมชนแจ้งเตือนสถานการณ์น้ำ ขอสนับสนุนเครื่องสูบน้ำช่วยเหลือ และประชาสัมพันธ์เกี่ยวกับการติดตาม เฝ้าระวังในพื้นที่เสี่ยงภัยอย่างใกล้ชิด
- ติดตาม เฝ้าระวังปริมาณน้ำ ในการควบคุมการระบายน้ำคลองส่งน้ำ คลองระบายน้ำ เพื่อจัดการระบายน้ำให้เร่งระบายน้ำโดยเร็วที่สุด
- มอบหมายให้พนักงานส่งน้ำ ออกไปประสานกับผู้นำชุมชน องค์กรปกครองส่วนท้องถิ่นเพื่อให้ข้อมูลน้ำที่ไหลเข้าสู่พื้นที่และให้การช่วยเหลือ และเร่งสูบน้ำออกจากแปลงนาของเกษตรกร

## 2. จังหวัดนครศรีธรรมราช

สาเหตุ เกิดฝนตกหนักในพื้นที่ จ.นครศรีธรรมราช เนื่องจาก หย่อมความกดอากาศต่ำกำลังแรงที่ปกคลุมทะเลจีนใต้ตอนล่างเคลื่อนเข้าสู่แนวร่องมรสุมที่พาดผ่านภาคใต้ตอนล่าง ตั้งแต่วันที่ 29 พ.ย. - 2 ธ.ค. 2564 ส่งผลให้มีน้ำท่วมพื้นที่หลายอำเภอของ จ.นครศรีธรรมราช

สถานการณ์ปัจจุบัน ยังคงมีพื้นที่น้ำท่วม 1 อำเภอ ดังนี้

1. อ.ชะอวด ต.เคอิ่ง ต.ชะอวด อ.ชะอวด พื้นที่ขอบชายป่าพรุควนเรียง ซึ่งเป็นพื้นที่ลุ่มต่ำยังมีน้ำท่วมขัง ถนนสายหลักรถเล็กสามารถสัญจรผ่านไปมาได้ ถนนภายในหมู่บ้านยังคงมีน้ำท่วม **แนวโน้มลดลง**
- แนวโน้มและการคาดการณ์** อ.ชะอวด ต.ชะอวด ระดับน้ำในพื้นที่ลดลง คาดว่าจะเข้าสู่ภาวะปกติภายใน 1 สัปดาห์

### การให้ความช่วยเหลือและการบริหารจัดการน้ำในพื้นที่

โครงการชลประทานนครศรีธรรมราช ดำเนินการเดินเครื่องสูบน้ำ เครื่องผลักดันน้ำ เพื่อเร่งระบายน้ำออกจากพื้นที่ โดยใช้เครื่องจักร-เครื่องมือ ที่ติดตั้งในพื้นที่ พร้อมเปิด-ปิด ประตูระบายน้ำ ตามจังหวะการขึ้นลงของน้ำทะเลสำหรับเครื่องจักร-เครื่องมือ ที่ติดตั้งในพื้นที่ จ.นครศรีธรรมราช รวมจำนวน 15 หน่วย ดังนี้

- 1) ติดตั้งสะพานเบลีย์ บริเวณสะพานบ้านวัดอ หมู่ที่ 2 ต.ท่าดี อ.ลานสกา จ.นครศรีธรรมราช ทดแทนสะพานเดิมที่ชำรุดช่วงเกิดอุทกภัย ความยาวประมาณ 55 ม. **ติดตั้งแล้วเสร็จเมื่อวันที่ 11 ธ.ค.64 เวลา 11.45 น.**
- 2) ติดตั้งเครื่องสูบน้ำ จำนวน 2 เครื่อง บริเวณ อ.ชะอวด 2 เครื่อง
- 3) ติดตั้งเครื่องผลักดันน้ำ 8 เครื่อง บริเวณ อ.เมือง 20 เครื่อง อ.ปากพนัง 28 เครื่อง ปตร.เชียรใหญ่ 2 เครื่อง
- 4) ติดตั้งเครื่อง Hydroflow 4 เครื่อง บริเวณ อ.ปากพนัง



### 3. จังหวัดนราธิวาส

สาเหตุ จากห่อมความกดอากาศกำลังแรงบริเวณทะเลจีนใต้ตอนล่างในช่วงวันที่ 15-18 ธันวาคม 2564 ทำให้เกิดฝนตกหนักถึงหนักมากในพื้นที่จังหวัดนราธิวาส ปริมาณฝนสะสมสูงสุด 24 ชั่วโมง วันที่ 16-17 ธันวาคม 2564 สถานีอำเภอสุคีรินวัดได้ 105.0 มม. ส่งผลให้ปริมาณน้ำในแม่น้ำโก-ลก เพิ่มสูงขึ้น

**สถานการณ์ปัจจุบัน** มีพื้นที่น้ำท่วมตลิ่งต่ำในลุ่มน้ำโก-ลก 2 อำเภอ ได้แก่

1. อ.แว้ง เกิดน้ำล้นตลิ่งของแม่น้ำโก-ลก บริเวณพื้นที่ลุ่มต่ำบ้านบูเก๊ะตา
2. อ.สุไหงโก-ลก มีน้ำล้นตลิ่งบริเวณที่ลุ่มต่ำชุมชนท่าประปา เทศบาลเมืองโก-ลก

**แนวโน้มและการคาดการณ์** ระดับน้ำมี**แนวโน้มเพิ่มสูงขึ้น** ฝ้าติดตามสถานการณ์อย่างใกล้ชิด  
**การให้ความช่วยเหลือและการบริหารจัดการน้ำในพื้นที่**

โครงการชลประทานนราธิวาส ดำเนินการติดตั้งเครื่องสูบน้ำ ขนาด 12 นิ้ว จำนวน 2 เครื่อง ณ ท.ร.บ. แห่งที่ 3 บ.ยะกัง ม.11 ต.ลำภู อ.เมือง จ.นราธิวาส

### 4. จังหวัดยะลา

สาเหตุ จากห่อมความกดอากาศกำลังแรงบริเวณทะเลจีนใต้ตอนล่างในช่วงวันที่ 15-18 ธันวาคม 2564 ทำให้เกิดฝนตกหนักถึงหนักมากในพื้นที่จังหวัดยะลา ปริมาณฝนสะสมสูงสุด 24 ชั่วโมง วันที่ 16-17 ธันวาคม 2564 สถานีอำเภอรามัน วัดได้ 69.20 มม. ส่งผลให้ปริมาณน้ำในคลองยะหาเพิ่มสูงขึ้น

**สถานการณ์ปัจจุบัน** มีพื้นที่น้ำท่วมเนื่องจากน้ำล้นตลิ่งคลองยะหา 2 อำเภอ ได้แก่

1. อ.ยะหา บริเวณบ้านยะหา จ.ยะลา
2. อ.กรงปินัง บริเวณ หมู่ 5 บ้านยี่อริ ต.กรงปินัง

**แนวโน้มและการคาดการณ์** ระดับน้ำมี**แนวโน้มเพิ่มสูงขึ้น** ฝ้าติดตามสถานการณ์อย่างใกล้ชิด  
**การให้ความช่วยเหลือและการบริหารจัดการน้ำในพื้นที่**

โครงการชลประทานยะลา ดำเนินการติดตั้งเครื่องสูบน้ำ จำนวน 3 เครื่อง บริเวณเรือนจำกลางยะลา ต.สะเตง อ.เมือง จ.ยะลา 2 เครื่อง และบริเวณโครงการฟาร์มตัวอย่าง วังพญา-ท่าธง อ.รามัน จ.ยะลา 1 เครื่อง