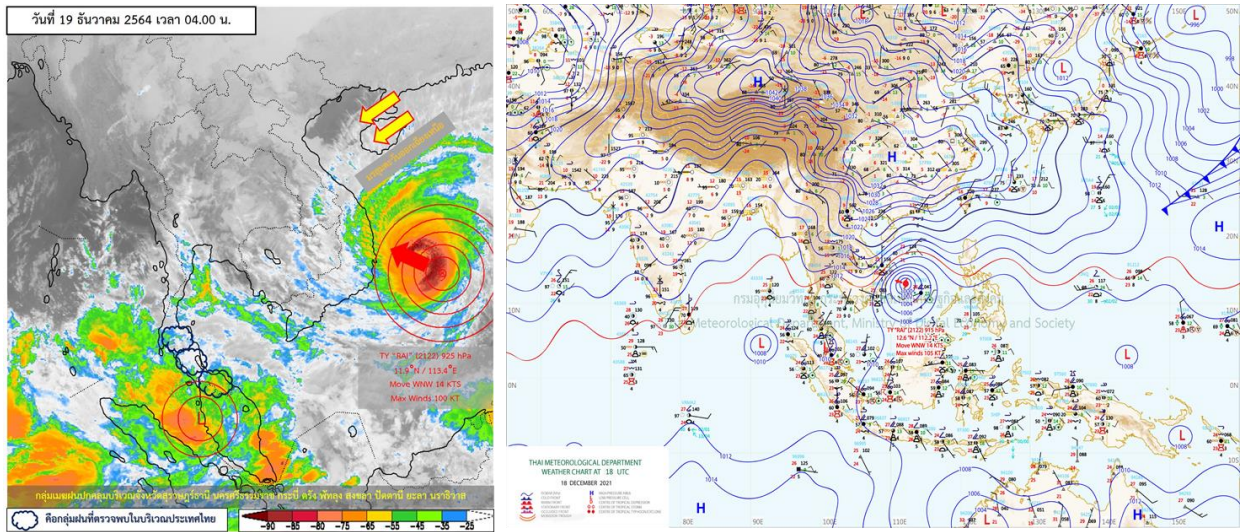




รายงานสรุปศูนย์ปฏิบัติการน้ำอัจฉริยะ  
เรื่อง สถานการณ์น้ำและการเฝ้าระวัง  
ประจำวันอาทิตย์ที่ 19 ธันวาคม พ.ศ. 2564

1. สภาพอากาศและปริมาณฝน

1.1 สภาพอากาศ (กรมอุตุนิยมวิทยา)



บริเวณความกดอากาศสูงหรือมวลอากาศเย็นกำลังค่อนข้างแรงปกคลุมประเทศไทยตอนบน ลักษณะเช่นนี้ทำให้บริเวณดังกล่าวมีอากาศเย็นถึงหนาวกับมีลมแรง โดยในภาคเหนือ อุณหภูมิจะลดลง 2-4 องศาเซลเซียส ส่วนภาคตะวันออกเฉียงเหนือ ภาคกลาง และภาคตะวันออก อุณหภูมิจะลดลง 1-3 องศาเซลเซียส สำหรับยอดดอยมีอากาศหนาวถึงหนาวจัด อุณหภูมิต่ำสุด 2-11 องศาเซลเซียส และยอดภูมิมียอดอากาศหนาวถึงหนาวจัด อุณหภูมิต่ำสุด 5-13 องศาเซลเซียส อนึ่ง หย่อมความกดอากาศต่ำกำลังแรงที่ปกคลุมประเทศมาเลเซียได้เคลื่อนลงสู่ช่องแคบมะละกาแล้ว แต่ยังคงทำให้ภาคใต้ตอนล่างมีฝนตกหนักบางแห่ง สำหรับพายุไต้ฝุ่น “ราอี” ในทะเลจีนใต้ตอนกลาง ไม่มีผลกระทบต่อประเทศไทย

1.2 สภาพฝน

**ปริมาณฝนสูงสุด 5 อันดับ** จากสำนักงานทรัพยากรน้ำแห่งชาติ เวลา 07.00 น. วันที่ 18 ธ.ค.64 ถึงเวลา 07.00 น. วันที่ 19 ธ.ค.64 ตามลำดับ ดังนี้

1. อ.สุคีริน จ.นราธิวาส	วัดปริมาณฝนได้	111.0	มม.
2. อ.แว้ง จ.นราธิวาส	วัดปริมาณฝนได้	93.6	มม.
3. อ.เมืองยะลา จ.ยะลา	วัดปริมาณฝนได้	52.8	มม.
4. อ.ยะหา จ.ยะลา	วัดปริมาณฝนได้	49.5	มม.
5. อ.ศรีสาคร จ.นราธิวาส	วัดปริมาณฝนได้	41.5	มม.

## 2. สถานการณ์น้ำท่าและสภาพน้ำในอ่างเก็บน้ำ

### 2.1 สถานการณ์น้ำท่าในลุ่มน้ำต่างๆ (ข้อมูล วันที่ 19 ธ.ค. 64 เวลา 06.00 น.)

แม่น้ำ	สถานี	ที่ตั้งสถานี	ตลิ่ง	ความจุ	ระดับน้ำ	ปริมาณน้ำ		ต่ำ(-) สูงกว่าตลิ่ง	อยู่ใน เกณฑ์	แนวโน้ม	
						วันนี้	เมื่อวาน				
			ม.	ม. <sup>3</sup> / วิ.	ม.	ม. <sup>3</sup> / วิ.	ม. <sup>3</sup> / วิ.				
1. ปิง	P.1	สะพานวารีรัฐ อำเภอเมือง	จังหวัดเชียงใหม่	3.70	445	1.47	42.65	47.00	-2.23	น้อย	ลดลง
	P.17	บ้านท่าจิว อำเภอบรรพตพิสัย	จังหวัดนครสวรรค์	39.80	2,990	34.63	106.00	107.00	-5.17	น้อย	ลดลง
2. วัง	W.1C	สะพานเสตุวารี อำเภอเมือง	จังหวัดลำปาง	5.20	651	-0.63	1.63	1.63	-5.83	น้อย	ทรงตัว
	W.4A	บ้านวังหมื่น อำเภอสามเงา	จังหวัดตาก	8.00	700	0.63	4.20	3.89	-7.37	น้อย	เพิ่มขึ้น
	W.24	อำเภอสามเงา	จังหวัดตาก	7.85	480	1.72	4.78	4.78	-6.13	ปกติ	เพิ่มขึ้น
3. ยม	Y.1C	สะพานบ้านน้ำคัง อำเภอเมือง	จังหวัดแพร่	8.20	993	-0.10	1.00	1.48	-8.30	น้อย	ลดลง
	Y.4	สะพานตลาดธานี อำเภอเมือง	จังหวัดสุโขทัย	8.15	510	1.91	*	*	-6.24	N/A	N/A
	Y.64	แม่น้ำยม อำเภอบางระกำ	จังหวัดพิษณุโลก	6.40	352	2.20	56.75	56.75	-4.20	ปกติ	ทรงตัว
ยม	Y.16	แม่น้ำยม อำเภอบางระกำ	จังหวัดพิษณุโลก	7.30	239	2.84	*	*	-4.46	ปกติ	เพิ่มขึ้น
	N.1	หน้าสำนักงานป่าไม้ อำเภอเมือง	จังหวัดน่าน	7.00	1,217	-0.13	14.20	14.20	-7.13	น้อย	ทรงตัว
4. น่าน	N.5A	สะพานเอกาทศรถ อำเภอเมือง	จังหวัดพิษณุโลก	10.37	1,365	0.95	85.25	88.88	-9.42	น้อย	ลดลง
	N.67	สะพานบ้านเกษไชย อำเภอชุมแสง	จังหวัดนครสวรรค์	28.30	1,579	18.59	124.00	130.00	-9.71	น้อย	ลดลง
	C.2	ค่ายจิรประวัติ อำเภอเมือง	จังหวัดนครสวรรค์	26.20	3,590	17.46	267.00	275.00	-8.74	น้อย	ลดลง
5. เจ้าพระยา	C.13	ท้ายเขื่อนเจ้าพระยา อำเภอสรรพยา	จังหวัดชัยนาท	16.34	2,840	5.55	85.00	85.00	-10.79	น้อย	ทรงตัว
6. บางหลวง	C.36	บ้านบางหลวงโคก อำเภอบางบาล	จังหวัดพระนครศรีอยุธยา	420.00	4	**	0.42	0.30	#VALUE!	น้อย	เพิ่มขึ้น
	C.37	บ้านบางบาล อำเภอบางบาล	จังหวัดพระนครศรีอยุธยา	148.00	3	**	0.36	0.50	#VALUE!	น้อย	ลดลง
8. ป่าสัก	S.3	แม่น้ำป่าสัก อำเภอหล่มสัก	เพชรบูรณ์	85.00	9	7.60	4.08	4.08	-77.40	ปกติ	ทรงตัว
	S.42	แม่น้ำป่าสัก วิเชียรบุรี	เพชรบูรณ์	11.00	284	3.12	*	*	-7.88	ปกติ	เพิ่มขึ้น
	S.4B	แม่น้ำป่าสัก เมืองเพชรบูรณ์	เพชรบูรณ์	9.20	190	4.08	2.70	2.70	-5.12	น้อย	ทรงตัว
	S.26	ท้ายเขื่อนพระรามหก อำเภอท่าเรือ	จังหวัดพระนครศรีอยุธยา	8.00	800	0.40	**	**	-7.60	N/A	N/A
9. มูล	M.7	สะพานเสรีประชาธิปไตย อำเภอเมือง	จังหวัดอุบลราชธานี	7.00	2,300	3.10	190.00	190.00	-3.90	น้อย	ทรงตัว
	M.42	บ้านห้วยทับทัน อำเภอห้วยทับทัน	จังหวัดศรีสะเกษ	8.30	124	4.14	0.40	0.60	-4.16	น้อย	ลดลง
	M.176	บ้านโนนศรีใส อำเภอกันทรารมย์	จังหวัดศรีสะเกษ	9.20	235	2.39	2.28	2.24	-6.81	น้อย	เพิ่มขึ้น
	M.173	บ้านโนนสะอาด อำเภอโขงเจียม	จังหวัดนครราชสีมา	7.60	290	0.00	0.00	0.00	-7.60	น้อย	ทรงตัว
	M.184	บ้านซิม อำเภอพิมาย	จังหวัดนครราชสีมา	5.00	100	3.24	6.00	8.50	-1.76	น้อย	ลดลง
	M.186	บ้านโนนค้อย อำเภอจักราช	จังหวัดนครราชสีมา	3.60	60	1.15	1.83	0.96	-2.45	น้อย	เพิ่มขึ้น
10. ลำเชียงไกร	M.188A	บ้านบัว อำเภอโนนสูง	จังหวัดนครราชสีมา	4.90	70	3.09	8.72	8.72	-1.81	น้อย	ทรงตัว
11. ซี	E.20A	บ้านบ้านฟ้าหยาด อำเภอห้วยชนะชัย	จังหวัดยโสธร	10.00	1,110	5.03	183.11	170.32	-4.97	ปกติ	เพิ่มขึ้น
	E.23	บ้านคำน อำเภอเมือง	จังหวัดชัยภูมิ	9.00	265	3.99	9.49	9.49	-5.01	น้อย	ทรงตัว
12. ลำน้ำพอง	E.29A	บ้านผานกแก้ว อำเภอภูกระดึง	จังหวัดเลย	9.00	167	0.21	0.33	0.34	-8.79	น้อย	ลดลง
13. ลำน้ำยั้ง	E.92	บ้านท่างาม อำเภอเสลภูมิ	จังหวัดร้อยเอ็ด	8.80	186	3.03	14.76	14.88	-5.77	น้อย	ลดลง
14. ลำปะทาว	E.6C	บ้านตลาดโตน อำเภอเมือง	จังหวัดชัยภูมิ	5.50	37	0.57	0.86	0.78	-4.93	น้อย	เพิ่มขึ้น
15. ลำน้ำเชิญ	E.85	บ้านโนนหัน อำเภอชุมแพ	จังหวัดชัยภูมิ	5.26	25	2.76	6.81	1.75	-2.50	ปกติ	เพิ่มขึ้น
17. เพชรบุรี	Kgt.3	กบินทร์บุรี อำเภอกบินทร์บุรี	ปราจีนบุรี	8.79	544	1.41	39.30	39.90	-7.38	น้อย	ลดลง
	B.9	บ้านสระเห็ด อำเภอท่ายาง	จังหวัดเพชรบุรี	6.60	355	2.00	4.00	4.25	-4.60	น้อย	ลดลง
	B.6A	สะพานท่าเกวียน อำเภอแก่งกระจาน	จังหวัดเพชรบุรี	6.00	260	0.63	1.15	1.20	-5.37	น้อย	ลดลง
18. ทะเลสาบสงขลา	B.15	สะพานเทศบาล อำเภอเมือง	จังหวัดเพชรบุรี	5.40	150	1.19	13.80	14.20	-4.21	น้อย	ลดลง
	X.44	คลองอูตะเมา อำเภอหาดใหญ่	จังหวัดสงขลา	7.40	532	0.70	28.00	44.80	-6.70	น้อย	ลดลง
ทะเลสาบสงขลา	X.170	บ้านคลองลำ อำเภอศรีนครินทร์	จังหวัดพัทลุง	25.20	295	21.01	14.40	16.80	-4.19	น้อย	ลดลง
19. ภาคใต้ฝั่งตะวันออก	X.180	สะพานเทศบาล อำเภอเมือง	จังหวัดชุมพร	3.80	192	1.03	53.20	59.20	-2.77	ปกติ	ลดลง
	X.119A	สะพานสันติ อำเภอสุโขทัย	จังหวัดนราธิวาส	9.60	346	9.74	366.00	228.90	0.14	ล้นตลิ่ง	เพิ่มขึ้น
	X.53A	คลองชุมพร อำเภอเมือง	จังหวัดชุมพร	9.30	158	2.77	4.70	4.90	-6.53	น้อย	ลดลง
	X.212	คลองหลังสวน อำเภอหลังสวน	จังหวัดชุมพร	6.00	1,460	0.85	116.00	107.00	-5.15	น้อย	เพิ่มขึ้น
20. ภาคใต้ฝั่งตะวันตก	X.234	บ้านป่าหมาก อำเภอเมือง	จังหวัดตรัง	6.40	434	1.01	49.50	37.60	-5.39	น้อย	เพิ่มขึ้น

## 2.2 สภาพน้ำใช้การในอ่างเก็บน้ำขนาดใหญ่ (ข้อมูล วันที่ 19 ธ.ค. 64)

ภาค อ่างเก็บน้ำเขื่อน	ความจุ ที่ รนส. (ล้าน ม.³)	ความจุ ที่ รนท. (ล้าน ม.³)	ความจุ น้ำ ใช้การ (ล้าน ม.³)	ณ วันที่								ปริมาณน้ำ ไหลลง วันนี้ (ล้าน ม.³)	ปริมาณน้ำ ระบาย วันนี้ (ล้าน ม.³)
				ปี 2563				ปี 2564					
				ปริมาตร (ล้าน ม.³)	% รณท.	ปริมาตร (ล้าน ม.³)	% รณท.	ปริมาตรใช้การ (ล้าน ม.³)	% ใช้การ	ปริมาตรใช้การ (ล้าน ม.³)	% ใช้การ		
<b>ภาคเหนือ</b>													
ภูมิพล*	13,462	13,462	9,662	5,555	41	8,238	61	4,438	33	46	1.68	14.50	
สิริกิติ์*	10,508	9,510	6,660	5,487	58	4,437	47	1,587	17	24	2.65	5.58	
แม้งดสมบูรณ์ชล	323	265	253	143	54	116	44	104	39	41	0.04	0.02	
แม้งวออุดมธารา	295	263	249	115	44	84	32	70	27	28	0.18	0.04	
กิวลม	106	106	103	69	65	101	95	98	92	95	0.33	0.33	
กิวคองหมา	209	170	164	80	47	142	84	136	80	83	0.07	0.20	
แควน้อยบำรุงแดน	1,080	939	896	423	45	894	95	851	91	95	1.27	3.02	
แม่มอก	110	110	94	43	39	108	98	92	84	98	0.93	1.49	
<b>รวมภาคเหนือ</b>	<b>26,093</b>	<b>24,825</b>	<b>18,080</b>	<b>11,915</b>	<b>48</b>	<b>14,122</b>	<b>57</b>	<b>7,377</b>	<b>30</b>	<b>41</b>	<b>7.15</b>	<b>25.19</b>	
<b>ภาคตะวันออกเฉียงเหนือ</b>													
ห้วยหลวง	136	136	129	60	45	76	56	70	51	54	0.00	0.11	
น้ำอูน	780	520	475	239	46	318	61	273	53	58	0.29	1.27	
น้ำพุง*	200	165	157	88	54	96	58	88	53	56	0.00	0.00	
จุฬารักษ์*	181	164	127	156	95	162	99	125	76	98	0.23	0.53	
อุบลรัตน์*	4,640	2,431	1,850	1,565	64	2,203	91	1,622	67	88	0.00	10.09	
ลำปาว	2,450	1,980	1,880	964	49	1,231	62	1,131	57	60	0.00	0.24	
ลำตะคอง	445	314	292	354	113	335	107	313	99	107	0.26	0.43	
ลำพระเพลิง	242	155	154	154	100	153	99	152	98	99	0.08	0.00	
มูลบน	350	141	134	141	100	140	99	133	94	99	0.14	0.06	
ลำแจะ	325	275	268	243	89	278	101	271	98	101	0.35	0.50	
ลำนางรอง	197	121	118	100	82	118	97	114	94	97	0.12	0.02	
สิรินธร*	1,966	1,966	1,135	1,694	86	1,736	88	905	46	80	0.00	0.00	
<b>รวมภาค ตอน.</b>	<b>11,911</b>	<b>8,368</b>	<b>6,718</b>	<b>5,759</b>	<b>69</b>	<b>6,846</b>	<b>82</b>	<b>5,196</b>	<b>62</b>	<b>77</b>	<b>1.48</b>	<b>13.25</b>	
<b>ภาคกลาง</b>													
ป่าสักชลสิทธิ์	960	960	957	693	72	918	96	915	95	96	0.00	4.37	
ทับเสลา	190	160	143	121	76	157	98	140	87	98	0.00	1.38	
กระเสียว	390	299	259	201	67	300	100	260	87	100	0.28	0.08	
<b>รวมภาคกลาง</b>	<b>1,540</b>	<b>1,419</b>	<b>1,359</b>	<b>1,014</b>	<b>71</b>	<b>1,375</b>	<b>97</b>	<b>1,315</b>	<b>93</b>	<b>97</b>	<b>0.28</b>	<b>5.84</b>	
<b>ภาคตะวันตก</b>													
ศรีนครินทร์*	18,770	17,745	7,480	13,279	75	16,338	92	6,073	34	81	9.52	5.00	
วชิราลงกรณ*	11,000	8,860	5,848	4,766	54	7,590	86	4,578	52	78	2.67	8.93	
<b>รวมภาคตะวันตก</b>	<b>29,770</b>	<b>26,605</b>	<b>13,328</b>	<b>18,045</b>	<b>68</b>	<b>23,929</b>	<b>90</b>	<b>10,652</b>	<b>40</b>	<b>80</b>	<b>12.19</b>	<b>13.93</b>	
<b>ภาคตะวันออก</b>													
ขุนด่านปราการชล	225	224	219	215	96	210	94	206	92	94	0.02	0.64	
คลองสิียด	450	420	390	172	41	230	55	200	48	51	0.00	2.14	
บางพระ	127	117	105	79	68	110	94	98	84	93	0.02	0.27	
หนองปลาไหล	206	164	150	165	101	170	104	157	96	104	0.00	0.00	
ประแสร์	322	295	275	231	78	283	96	263	89	96	0.00	0.15	
นฤปดินทรจินดา	338	295	276	232	79	268	91	249	84	90	0.01	1.50	
<b>รวมภาคตะวันออก</b>	<b>1,668</b>	<b>1,515</b>	<b>1,415</b>	<b>1,094</b>	<b>72</b>	<b>1,272</b>	<b>84</b>	<b>1,172</b>	<b>77</b>	<b>83</b>	<b>0.04</b>	<b>4.70</b>	
<b>ภาคใต้</b>													
แก่งกระจาน	900	710	645	532	75	640	90	575	81	89	1.46	1.30	
ปราณบุรี	490	391	373	357	91	356	91	339	87	91	1.23	1.75	
รัชชประภา*	6,144	5,639	4,287	3,755	67	4,493	80	3,141	56	73	5.91	3.97	
บางลา*	1,590	1,454	1,178	1,172	81	935	64	659	45	56	31.24	0.00	
<b>รวมภาคใต้</b>	<b>9,124</b>	<b>8,194</b>	<b>6,484</b>	<b>5,816</b>	<b>71</b>	<b>6,425</b>	<b>78</b>	<b>4,714</b>	<b>58</b>	<b>73</b>	<b>39.84</b>	<b>7.02</b>	
<b>รวมทั้งประเทศ</b>	<b>80,106</b>	<b>70,926</b>	<b>47,384</b>	<b>43,645</b>	<b>62</b>	<b>53,968</b>	<b>76</b>	<b>30,425</b>	<b>43</b>	<b>64</b>	<b>60.97</b>	<b>69.92</b>	

ต่ำกว่า 30 %  
รวม 2 แห่ง

ตั้งแต่ 31 - 50%  
รวม 2 แห่ง

ตั้งแต่ 51 - 80%  
รวม 9 แห่ง

มากกว่า 80%  
รวม 22 แห่ง

- ปริมาณน้ำใช้การประเทศ (อ้างอิงบน้ำขนาดใหญ่) ณ วันที่ 19 ธันวาคม
  - ปี 2558 มีน้ำ 16,741 ล้าน ลบ.ม. คิดเป็น 36%
  - ปี 2559 มีน้ำ 26,427 ล้าน ลบ.ม. คิดเป็น 56%
  - ปี 2563 มีน้ำ 20,100 ล้าน ลบ.ม. คิดเป็น 42%
  - ปี 2564 มีน้ำ 30,425 ล้าน ลบ.ม. คิดเป็น 64%
  - ปี 2564 **มากกว่า** ปี 2558 จำนวน 13,684 ล้าน ลบ.ม.
  - ปี 2564 **มากกว่า** ปี 2559 จำนวน 3,998 ล้าน ลบ.ม.
  - ปี 2564 **มากกว่า** ปี 2563 จำนวน 10,325 ล้าน ลบ.ม.
- ปริมาณน้ำใช้การในกลุ่มเจ้าพระยา (4 เขื่อนหลัก) ณ วันที่ 19 ธันวาคม
  - ปี 2558 มีน้ำ 4,023 ล้าน ลบ.ม. คิดเป็น 22%
  - ปี 2559 มีน้ำ 9,745 ล้าน ลบ.ม. คิดเป็น 54%
  - ปี 2563 มีน้ำ 5,462 ล้าน ลบ.ม. คิดเป็น 30%
  - ปี 2564 มีน้ำ 7,792 ล้าน ลบ.ม. คิดเป็น 43%
  - ปี 2564 **มากกว่า** ปี 2558 จำนวน 3,769 ล้าน ลบ.ม.
  - ปี 2564 **น้อยกว่า** ปี 2559 จำนวน 1,953 ล้าน ลบ.ม.
  - ปี 2564 **มากกว่า** ปี 2563 จำนวน 2,330 ล้าน ลบ.ม.

## 2.3 สภาพน้ำในอ่างเก็บน้ำ 4 เขื่อนหลักกลุ่มเจ้าพระยา (ข้อมูล วันที่ 19 ธ.ค. 64)

สภาพน้ำในอ่างเก็บน้ำ ภูมิพล สิริกิติ์ แควน้อยฯ และป่าสักฯ วันที่ 19 ธันวาคม 2564

อ่างเก็บน้ำ	ปริมาณน้ำในอ่างฯ		ปริมาณน้ำใช้การได้		ปริมาณน้ำไหลลงอ่างฯ		ปริมาณน้ำระบาย		รับน้ำได้อีก	เปรียบเทียบน้ำใช้การ - น้อยกว่า / + มากกว่า ปี 2559
	ปริมาณน้ำ	% ความจุ	ปริมาณน้ำ	% ใช้การ	วันนี้	เมื่อวาน	วันนี้	เมื่อวาน		
ภูมิพล	8,238	61	4,438	46	1.68	2.80	14.50	18.00	5,224	1,097
สิริกิติ์	4,437	47	1,587	24	2.65	2.59	5.58	5.53	5,073	-3,083
ภูมิพล+สิริกิติ์	12,676	55	6,026	37	4.33	5.39	20.08	23.53	10,296	-1,986
แควน้อยฯ	894	95	851	95	1.27	0.79	3.02	3.02	45	21
ป่าสักชลสิทธิ์	918	96	915	96	0.00	3.02	4.37	3.48	42	12
รวมทั้งหมด	14,488	58	7,792	43	5.60	9.20	27.48	30.04	10,383	-1,953

\*หมายเหตุ : ( ) คือ เก็บความจุเก็บกักปกติ

(หน่วย : ล้าน ลบ.ม.)

## 2.4 สถานการณ์น้ำลุ่มน้ำเจ้าพระยา

**แม่น้ำปิง** ปริมาณน้ำไหลผ่านที่สถานี P.17 อ.บรรพตพิสัย จ.นครสวรรค์ วัดได้ 106.00 ลบ.ม./วินาที (เมื่อวาน 107.00 ลบ.ม./วินาที) ต่ำกว่าตลิ่ง 5.17 เมตร มี**แนวโน้มลดลง**

**แม่น้ำน่าน** ปริมาณน้ำไหลผ่านที่สถานี N.67 อ.ชุมแสง จ.นครสวรรค์ วัดได้ 124.00 ลบ.ม./วินาที (เมื่อวาน 130.00 ลบ.ม./วินาที) ต่ำกว่าตลิ่ง 9.71 เมตร มี**แนวโน้มลดลง**

**แม่น้ำเจ้าพระยา** ปริมาณน้ำไหลผ่านที่สถานี C.2 อ.เมืองนครสวรรค์ วัดได้ 267.00 ลบ.ม./วินาที (เมื่อวาน 275.00 ลบ.ม./วินาที) ต่ำกว่าตลิ่ง 8.74 เมตร มี**แนวโน้มลดลง** และมีปริมาณน้ำไหลผ่านท้ายเขื่อนเจ้าพระยา (C.13) ในอัตรา 85.00 ลบ.ม./วินาที (เมื่อวาน 85.00 ลบ.ม./วินาที) ไหลผ่านสถานีวัดน้ำ C.29A อ.บางไทร มีปริมาณน้ำไหลผ่านเฉลี่ย 142.00 ลบ.ม./วินาที (เมื่อวาน 145.00 ลบ.ม./วินาที)

**แม่น้ำป่าสัก** เขื่อนป่าสักชลสิทธิ์ ระบายน้ำ 50.60 ลบ.ม./วินาที (เมื่อวาน 35.00 ลบ.ม./วินาที) มี**แนวโน้มเพิ่มขึ้น**

## 2.5 สภาพน้ำในอ่างเก็บน้ำขนาดกลาง (ข้อมูล วันที่ 19 ธ.ค. 64)

ข้อมูลวันที่ 19 ธันวาคม 2564																			
สรุปอ่างขนาดกลางที่มีปริมาณในช่วง <=30% 31 - 50% >50-80% >80 - 100% และ >100%																			
		31 - 50 %			>50-80%				>80 - 100 %				>100 %						
ภาค	จำนวน	สขป.	จำนวน	ภาค	จำนวน	สขป.	จำนวน	ภาค	จำนวน	สขป.	จำนวน	ภาค	จำนวน	สขป.	จำนวน	ภาค	จำนวน	สขป.	จำนวน
เหนือ	3	1	2	เหนือ	3	1	3	เหนือ	19	1	4	เหนือ	44	1	4	เหนือ	6	1	2
		2	1			2	0			2	9			2	27			2	2
		3	0			3	0			3	0			3	4			3	1
		4	0			4	0			4	6			4	9			4	1
ตะวันออก เฉียงเหนือ	9	5	5	ตะวันออก เฉียงเหนือ	28	5	10	ตะวันออก เฉียงเหนือ	50	5	19	ตะวันออก เฉียงเหนือ	104	5	19	ตะวันออก เฉียงเหนือ	27	5	0
		6	1			6	6			6	16			6	26			6	3
		7	2			7	11			7	11			7	20			7	3
		8	1			8	1			8	4			8	39			8	21
ตะวันออก	2	9	2	ตะวันออก	0	9	0	ตะวันออก	6	9	6	ตะวันออก	34	9	34	ตะวันออก	9	9	9
กลาง	0	10	0	กลาง	1	10	1	กลาง	3	10	2	กลาง	13	10	12	กลาง	5	10	4
		11	0			11	0			11	0			11	0			11	0
		12	0			12	0			12	1			12	1			12	1
ตะวันตก	0	13	0	ตะวันตก	0	13	0	ตะวันตก	0	13	0	ตะวันตก	5	13	5	ตะวันตก	2	13	2
ใต้	1	14	0	ใต้	1	14	0	ใต้	9	14	4	ใต้	25	14	13	ใต้	3	14	0
		15	1			15	1			15	3			15	6			15	2
		16	0			16	0			16	2			16	5			16	1
		17	0			17	0			17	0			17	1			17	0
		รวม	15			รวม	15			รวม	33			รวม	33			รวม	87

รวมทั้งหมด 412 แห่ง

## 3. แผน-ผลการบริหารจัดการน้ำฤดูแล้ง ปี 2564/65 ข้อมูล ณ วันที่ 19 ธ.ค. 64

ลุ่มน้ำ	แผนจัดสรรน้ำ (ล้าน ลบ.ม.)	ผลจัดสรรน้ำ (ล้าน ลบ.ม.)	คงเหลือน้ำที่ต้องจัดสรร (ล้าน ลบ.ม.)
ทั่วประเทศ (1 พ.ย. 64 – 30 เม.ย. 65)	22,280	5,884 (26%)	16,396 (74%)
เจ้าพระยา (4 เขื่อน) (1 พ.ย. 64 – 30 เม.ย. 65)	5,700	1,201 (21%)	4,499 (79%)

#### 4. การเพาะปลูก (ข้อมูล ณ วันที่ 15 ธ.ค. 64)

- **การเพาะปลูกข้าวนาปี 2564**

- ทั้งประเทศ แผนเพาะปลูก 16.83 ล้านไร่ **เพาะปลูกแล้ว 15.42 ล้านไร่** คิดเป็นร้อยละ 91.61 ของแผนฯ ผลเก็บเกี่ยว 13.99 ล้านไร่

- **ลุ่มน้ำเจ้าพระยา** แผนเพาะปลูก 7.97 ล้านไร่ **เพาะปลูก 6.99 ล้านไร่** คิดเป็นร้อยละ 87.77 ของแผนฯ ผลเก็บเกี่ยว 6.77 ล้านไร่

- **การเพาะปลูกข้าวนาปรัง 2564/65**

- ทั้งประเทศ แผนเพาะปลูก 6.41 ล้านไร่ **เพาะปลูกแล้ว 2.40 ล้านไร่** คิดเป็นร้อยละ 37.40 ของแผนฯ

- **ลุ่มน้ำเจ้าพระยา** แผนเพาะปลูก 2.81 ล้านไร่ **เพาะปลูก 1.61 ล้านไร่** คิดเป็นร้อยละ 57.12 ของแผนฯ

#### 5. การระบายน้ำออกจากทุ่งลุ่มต่ำเจ้าพระยา (ข้อมูล ณ วันที่ 18 ธ.ค. 64)

- ทุ่งบางระกำ ปริมาณน้ำวันนี้ 75.00 ล้าน ลบ.ม. **สิ้นสุดการระบายน้ำ**

- 10 ทุ่งเจ้าพระยาตอนล่าง ปริมาณน้ำวันนี้ 439.67 ล้าน ลบ.ม. ผลระบายน้ำ 28.40 ล้าน ลบ.ม.

ต้องระบายอีก 20.37 ล้าน ลบ.ม. (5%) (ทุ่งฝั่งตะวันออก ปริมาณน้ำวันนี้ 116.30 ล้าน ลบ.ม. **สิ้นสุดการระบายน้ำ** และ ทุ่งฝั่งตะวันตก ปริมาณน้ำวันนี้ 323.37 ล้าน ลบ.ม. ผลระบายน้ำ 28.40 ล้าน ลบ.ม. ต้องระบายอีก 20.37 ล้าน ลบ.ม. (6%)

- รวม 11 ทุ่งลุ่มต่ำเจ้าพระยา ปริมาณน้ำวันนี้ 514.67 ล้าน ลบ.ม. ผลระบายน้ำ 28.40 ล้าน ลบ.ม.

ต้องระบายอีก 20.37 ล้าน ลบ.ม. (4%)

รายงานการระบายน้ำพื้นที่ลุ่มต่ำ 11 ทุ่ง ณ วันที่ 18 ธ.ค. 64										
ที่	พื้นที่ลุ่มต่ำ	แผนการระบายน้ำออกจากทุ่ง				สรุปผลการระบายน้ำ			ระดับน้ำเฉลี่ย ทั้งทุ่ง (ม.)	หมายเหตุ
		ปริมาณวันที่เริ่ม (ล้าน ลบ.ม.)	กำหนดการ เริ่ม	กำหนดการ สิ้นสุด	ปริมาณน้ำในทุ่ง (ล้าน ลบ.ม.)	ปริมาณน้ำวันนี้ (ล้าน ลบ.ม.)	ผลการรับน้ำเข้า (ล้าน ลบ.ม.)	ผลการระบายน้ำ (ล้าน ลบ.ม.)		
พื้นที่ลุ่มต่ำเจ้าพระยาตอนบน										
1	ทุ่งบางระกำ	300	1 พ.ย. 64	30 พ.ย. 64	75 (100%)	75.00	<b>สิ้นสุดการระบายน้ำ</b>	0.00 (0%)	0.18 (คงที่)	
พื้นที่ลุ่มต่ำเจ้าพระยาตอนล่าง (ฝั่งตะวันออก)										
2	ทุ่งเชียงราก	51	20 พ.ย. 64	20 ธ.ค. 64	11 (100%)	11.00	<b>สิ้นสุดการระบายน้ำ</b>	0.00 (0%)	0.18 (คงที่)	
3	ทุ่งป่าโมก	68	7 พ.ย. 64	24 พ.ย. 64	9 (100%)	9.00	<b>สิ้นสุดการระบายน้ำ</b>	0.00 (0%)	0.12 (คงที่)	
4	ทุ่งฝั่งซ้าย คลองชัยนาท-ป่าสัก	124	3 ธ.ค. 64	12 พ.ย. 64	6.3 (100%)	6.30	<b>สิ้นสุดการระบายน้ำ</b>	0.00 (0%)	0.05 (คงที่)	
5	ทุ่งบางกุ่ม	225	25 ธ.ค. 64	29 พ.ย. 64	65 (100%)	65.00	<b>สิ้นสุดการระบายน้ำ</b>	0.00 (0%)	0.49 (คงที่)	
6	ทุ่งบางกุ้ง	32	1 ธ.ค. 64	11 ธ.ค. 64	25 (100%)	25.00	<b>สิ้นสุดการระบายน้ำ</b>	0.00 (0%)	0.92 (คงที่)	
	รวมฝั่งตะวันออก	500	3 ธ.ค. 64	20 ธ.ค. 64	116.3 (100%)	116.30	0.00	0.00	0.20 (คงที่)	
พื้นที่ลุ่มต่ำเจ้าพระยาตอนล่าง (ฝั่งตะวันตก)										
7	ทุ่งบางบาล - บ้านแพน*	109	2 พ.ย. 64	29 พ.ย. 64	16 (100%)	16.00	<b>สิ้นสุดการระบายน้ำ</b>	0.00 (0%)	0.30 (คงที่)	
8	ทุ่งป่าโมก	69	7 พ.ย. 64	11 ธ.ค. 64	10 (100%)	10.00	<b>สิ้นสุดการระบายน้ำ</b>	0.00 (0%)	0.30 (คงที่)	
9	ทุ่งผักไห่*	319	7 พ.ย. 64	14 ธ.ค. 64	60 (98%)	61.28	1.73	1.90	1.28 (2%)	น้ำท่วมขังต่อเนื่อง
10	ทุ่งเจ้าเจ็ด*	736	6 พ.ย. 64	8 ธ.ค. 64	168 (90%)	185.93	3.92	13.70	17.93 (10%)	0.33 (ลดลง 2 ซม.)
11	ทุ่งโพธิ์พระยา	200	2 พ.ย. 64	22 ธ.ค. 64	49 (98%)	50.16	12.43	12.80	1.16 (2%)	0.19 (คงที่)
	รวมฝั่งตะวันตก	1,433	2 พ.ย. 64	22 ธ.ค. 64	303 (94%)	323.37	18.08	28.40	20.37 (6%)	0.26 (ลดลง)
	รวม 10 ทุ่งลุ่มต่ำเจ้าพระยาตอนล่าง	1,933	3 ธ.ค. 64	22 ธ.ค. 64	419.3 (95%)	439.67	18.08	28.40	20.37 (5%)	0.24 (ลดลง)
	รวม 11 ทุ่งลุ่มต่ำเจ้าพระยา	2,233	3 ธ.ค. 64	22 ธ.ค. 64	494.3 (96%)	514.67	18.08	28.40	20.37 (4%)	0.23 (คงที่)

หมายเหตุ : % เทียบกับปริมาณน้ำในทุ่งวันนี้

กำหนดการสิ้นสุดแผนการระบายน้ำคิดจากกรณีติดตั้งเครื่องสูบน้ำเพิ่มเติม

ทุ่งบางระกำ ขอปรับแผนปริมาณน้ำเก็บในทุ่ง ตามมติที่ประชุมกับเขตรกรในพื้นที่เมื่อวันที่ 19 พ.ย. 64 จะเก็บน้ำที่ 75 ล้าน ลบ.ม.

ทุ่งโพธิ์พระยาขอปรับแผน เนื่องจากระดับน้ำแม่น้ำท่าจีนสูงกว่าที่คาดการณ์ จึงยังไม่สามารถติดตั้งเครื่องสูบน้ำได้ตามกำหนดการเดิม

ทุ่งบางกุ่มขอปรับแผนเนื่องจาก ทางจังหวัดได้ประสานขอลงพื้นที่ดูปลาวังที่ 19 พ.ย. 64 เพื่อให้เกษตรกรทำประมง โดยจะรักษาระดับน้ำไว้ที่ +4.2 ม.รทก คิดเป็นปริมาณน้ำค้างทุ่งประมาณ 65 ล้าน ลบ.ม.

ทุ่งบางกุ้งขอปรับแผน เก็บน้ำในทุ่งที่ระดับ +3.5 ม.รทก. 25 ล้าน ลบ.ม. จนกว่าจะเก็บเกี่ยวข้าวฝางลอยเสร็จ

## 6. วิเคราะห์สถานการณ์

### 6.1 คาดการณ์ปริมาณฝนจากแบบจำลองบรรยากาศจากกรมอุตุนิยมวิทยา (3 วันล่วงหน้า)

- วันที่ 19 ธ.ค. 64 (19 ธ.ค. เวลา 07.00 น. – 20 ธ.ค. 64 เวลา 07.00 น.) มีฝนตกปานกลาง (10.1-35.0 มม.) บริเวณพื้นที่ จ.สุราษฎร์ธานี จ.พังงา จ.ภูเก็ต จ.กระบี่ จ.นครศรีธรรมราช จ.ตรัง และจ.สตูล มีฝนตกหนัก (35.1-90.0 มม.) บริเวณพื้นที่ จ.พัทลุง จ.สงขลา จ.ปัตตานี และจ.นราธิวาส

- วันที่ 20 ธ.ค. 64 (20 ธ.ค. เวลา 07.00 น. – 21 ธ.ค. 64 เวลา 07.00 น.) มีฝนตกปานกลาง (10.1-35.0 มม.) บริเวณพื้นที่ จ.สุราษฎร์ธานี จ.กระบี่ จ.นครศรีธรรมราช จ.พัทลุง และจ.สงขลา มีฝนตกหนัก (35.1-90.0 มม.) บริเวณพื้นที่ จ.ภูเก็ต

- วันที่ 21 ธ.ค. 64 (21 ธ.ค. เวลา 07.00 น. – 22 ธ.ค. 64 เวลา 07.00 น.) ไม่มีฝนตกสะสมเกิน 10.0 มม. ในประเทศไทย

### 7. รายงานสถานการณ์ค่าความเค็ม (ข้อมูล วันที่ 19 ธ.ค. 64 เวลา 07:00 น.)

แม่น้ำ	สถานีเฝ้าระวัง	เกณฑ์เฝ้าระวัง (กรัม/ลิตร)	ค่าความเค็ม (กรัม/ลิตร)
เจ้าพระยา	ประปาสำแล	0.25	0.23 (ปกติ)
ปราจีน-บางปะกง	บางคาง	2	0.06 (ปกติ)
ท่าจีน	ด้านนอกคลองจินดา	0.75	0.36 (ปกติ)
	ด้านในคลองจินดา	0.75	0.32 (ปกติ)
แม่กลอง	ปากคลองดำเนินสะดวก	2	0.17 (ปกติ)

## 8. สถานการณ์อุทกภัยปี 2564 และการให้ความช่วยเหลือ

พื้นที่ประสบอุทกภัย 5 จังหวัด ได้แก่ **จังหวัดสุพรรณบุรี (ภาคใต้ 4 จังหวัด ได้แก่ นครศรีธรรมราช นราธิวาส ยะลา และปัตตานี)**

### สถานการณ์อุทกภัย

#### 1. จังหวัดสุพรรณบุรี

สาเหตุ อธิธิพลห่อมความกดอากาศต่ำปกคลุมภาคกลาง ประกอบกับร่องมรสุมพาดผ่านภาคกลาง ภาคตะวันออกและภาคตะวันออกเฉียงเหนือตอนล่าง ทำให้มีฝนตกหนักต่อเนื่องในพื้นที่จังหวัดชัยนาทและสุพรรณบุรีส่งผลให้ปริมาณน้ำในแม่น้ำท่าจีนเพิ่มสูงขึ้น เมื่อช่วงเดือนตุลาคมที่ผ่านมา

สถานการณ์ปัจจุบัน มีพื้นที่ประสบอุทกภัย 4 อำเภอ ได้แก่ อ.เมืองสุพรรณบุรี อ.อู่ทอง อ.สองพี่น้อง และ อ.บางปลาม้า

**แนวโน้มและการคาดการณ์ ระดับน้ำมีแนวโน้มลดลง**

**การให้ความช่วยเหลือและการบริหารจัดการน้ำในพื้นที่**

- ติดตั้งเครื่องสูบน้ำจำนวน 7 เครื่อง
- ติดตั้งเครื่องผลักดันน้ำ จำนวน 48 เครื่อง แบ่งเป็น ที่ ปตร.เกาทะเลาย 8 เครื่อง ปตร.สองพี่น้อง 6 เครื่อง สะพานวัดบางเลน 4 เครื่อง ปตร.ปากคลองร.4 ขวามแม่น้ำสุพรรณ 2 เครื่อง และที่สะพานวัดท่าเจดีย์ 24 เครื่อง
- ประสานผู้นำชุมชนแจ้งเตือนสถานการณ์น้ำ ขอสนับสนุนเครื่องสูบน้ำช่วยเหลือ และประชาสัมพันธ์เกี่ยวกับการติดตาม เฝ้าระวังในพื้นที่เสี่ยงภัยอย่างใกล้ชิด
- ติดตาม เฝ้าระวังปริมาณน้ำ ในการควบคุมการระบายน้ำคลองส่งน้ำ คลองระบายน้ำ เพื่อจัดการระบายน้ำให้เร่งระบายน้ำโดยเร็วที่สุด
- มอบหมายให้พนักงานส่งน้ำ ออกไปประสานกับผู้นำชุมชน องค์กรปกครองส่วนท้องถิ่นเพื่อให้ข้อมูลน้ำที่ไหลเข้าสู่พื้นที่และให้การช่วยเหลือ และเร่งสูบน้ำออกจากแปลงนาของเกษตรกร

#### 2. จังหวัดนครศรีธรรมราช

สาเหตุ เกิดฝนตกหนักในพื้นที่ จ.นครศรีธรรมราช เนื่องจาก หย่อมความกดอากาศต่ำกำลังแรงที่ปกคลุมทะเลจีนใต้ตอนล่างเคลื่อนเข้าสู่แนวร่องมรสุมที่พาดผ่านภาคใต้ตอนล่าง ตั้งแต่วันที่ 29 พ.ย. - 2 ธ.ค. 2564 ส่งผลให้มีน้ำท่วมพื้นที่หลายอำเภอของ จ.นครศรีธรรมราช

สถานการณ์ปัจจุบัน ยังคงมีพื้นที่น้ำท่วม 1 อำเภอ ดังนี้

1. อ.ชะอวด บริเวณ ต.ชะอวด พื้นที่ชายขอบป่าพรุควนเคร็ง ซึ่งเป็นพื้นที่ลุ่มต่ำ พื้นที่การเกษตร และบ้านเรือน ยังคงมีน้ำท่วมขัง ถนนสายหลักรถเล็กสามารถสัญจรผ่านไปมาได้

เมื่อวานนี้ เปิดระบายน้ำทาง ปตร.ชะอวด-แพรงเมือง ตั้งแต่เวลา 14.00-18.00 น. ระบายน้ำรวมทั้งหมด 2,986 ล้าน ลบ.ม. (ช่วงเข้าน้ำทะเลหนุนไม่สามารถเปิดระบายน้ำได้)



### แนวโน้มน้ำและการคาดการณ์

ปัจจุบันระดับน้ำในพื้นที่ลดลง คาดว่าจะเข้าสู่ภาวะปกติภายใน 1 สัปดาห์

### การให้ความช่วยเหลือและการบริหารจัดการน้ำในพื้นที่

โครงการชลประทานนครศรีธรรมราช ติดตั้งเครื่องจักร-เครื่องมือ ดังนี้

- 1) ติดตั้งสะพานเบลิย บริเวณสะพานบ้านวัดอ หมู่ที่ 2 ต.ท่าดี อ.ลานสกา จ.นครศรีธรรมราช ทดแทนสะพานเดิมที่ชำรุดช่วงเกิดอุทกภัย ความยาวประมาณ 55 ม. ติดตั้งแล้วเสร็จเมื่อวันที่ 11 ธ.ค.64 เวลา 11.45 น.
- 2) ติดตั้งเครื่องสูบน้ำ จำนวน 2 เครื่อง บริเวณ อ.ชะอวด 2 เครื่อง
- 3) ติดตั้งเครื่องผลักดันน้ำ 8 เครื่อง บริเวณ อ.เมือง 20 เครื่อง อ.ปากพนัง 28 เครื่อง ปตร.เชียรใหญ่ 2 เครื่อง
- 4) ติดตั้งเครื่อง Hydroflow 4 เครื่อง บริเวณ อ.ปากพนัง
- 5) เปิด-ปิด ปตร.ชะอวด-แพรกเมือง ตามจังหวะการขึ้นลงของน้ำทะเล เพื่อลดระดับน้ำในพื้นที่จนกว่าระดับน้ำจะเท่าระดับเก็บกักที่ +0.30 ม.(รทก.) เพื่อเก็บกักน้ำไว้ใช้ในการทำการเกษตรฤดูแล้งต่อไป

### 3.จังหวัดนราธิวาส

สาเหตุ จากหย่อมความกดอากาศกำลังแรงบริเวณทะเลจีนใต้ตอนล่างในช่วงวันที่ 15-18 ธันวาคม 2564 ทำให้เกิดฝนตกหนักถึงหนักมากในพื้นที่จังหวัดนราธิวาส ปริมาณฝนสะสมสูงสุด 24 ชั่วโมง วันที่ 16-17 ธันวาคม 2564 สถานีอำเภอสุคีรินวัดได้ 105.0 มม. ส่งผลให้ปริมาณน้ำในแม่น้ำโก-ลก คลองตันหยงมัส เพิ่มสูงขึ้น

สถานการณ์ปัจจุบัน มีพื้นที่น้ำท่วม 3 อำเภอ ได้แก่

1. อ.แว้ง (แม่น้ำโก-ลก) เกิดน้ำล้นตลิ่งของแม่น้ำโก-ลก บริเวณพื้นที่ลุ่มต่ำบ้านบูเกะตา
2. อ.สุไหงโก-ลก (แม่น้ำโก-ลก) มีน้ำล้นตลิ่งบริเวณที่ลุ่มต่ำชุมชนท่าประปา เทศบาลเมืองโก-ลก
3. อ.ระแงะ (คลองตันหยงมัส) บริเวณบ้านตันหยงมัส มีน้ำล้นตลิ่งบริเวณสถานี X.73

### การให้ความช่วยเหลือและการบริหารจัดการน้ำในพื้นที่

โครงการชลประทานนราธิวาส ให้ความช่วยเหลือในพื้นที่ ดังนี้

- ติดตั้งเครื่องสูบน้ำ จำนวน 2 เครื่อง ณ ท.ร.บ. แห่งที่ 3 บ.ยะกัง ม.11 ต.ลำภู อ.เมือง จ.นราธิวาส
- ติดตั้งเครื่องสูบน้ำ Hydro Flow จำนวน 2 เครื่อง บริเวณ ทรบ.ปลายคลองลาน ต.พร่อน อ.ตากใบ

#### 4.จังหวัดยะลา

สาเหตุ จากหย่อมความกดอากาศกำลังแรงบริเวณทะเลจีนใต้ตอนล่างในช่วงวันที่ 15-18 ธันวาคม 2564 ทำให้เกิดฝนตกหนักถึงหนักมากในพื้นที่จังหวัดยะลา ปริมาณฝนสะสมสูงสุด 24 ชั่วโมง วันที่ 16-17 ธันวาคม 2564 สถานีอำเภอรามัน วัดได้ 69.20 มม. ส่งผลให้ปริมาณน้ำในคลองยะหาเพิ่มสูงขึ้น

สถานการณ์ปัจจุบัน มีพื้นที่น้ำท่วมเนื่องจากน้ำล้นตลิ่งคลองยะหา (ลุ่มน้ำปัตตานี) 1 อำเภอ ได้แก่

1. อ.ยะหา บริเวณบ้านยะหา ต.ละแอ

การให้ความช่วยเหลือและการบริหารจัดการน้ำในพื้นที่

โครงการชลประทานยะลา ดำเนินการติดตั้งเครื่องสูบน้ำ จำนวน 3 เครื่อง บริเวณเรือนจำกลางยะลา ต.สะเตง อ.เมือง จ.ยะลา 2 เครื่อง และบริเวณโครงการฟาร์มตัวอย่าง วังพญา-ท่าธง อ.รามัน จ.ยะลา 1 เครื่อง

#### 5.จังหวัดปัตตานี

สาเหตุ ฝนตกหนัก-หนักมาก ในพื้นที่จังหวัดปัตตานีตั้งแต่วันที่ 16 ธ.ค. 2564 ส่งผลให้ระดับน้ำในแม่น้ำปัตตานี และแม่น้ำสายบุรี เพิ่มสูงขึ้น ล้นตลิ่งเข้าท่วมพื้นที่ลุ่มต่ำริมแม่น้ำปัตตานี

สถานการณ์ปัจจุบัน มีพื้นที่น้ำท่วมเนื่องจากน้ำล้นแม่น้ำปัตตานี (ลุ่มน้ำปัตตานี) 1 อำเภอ ได้แก่

1. อ.เมือง บริเวณ ม.2 บ้านบริดอ ต.ปะกาฮะรัง

การให้ความช่วยเหลือและการบริหารจัดการน้ำในพื้นที่

โครงการชลประทานปัตตานี ดำเนินการติดตั้งเครื่องสูบน้ำเคลื่อนที่ จำนวน 2 เครื่อง บริเวณพังกันน้ำ โรงพยาบาลหนองจิก ม.2 ต.ตุง อ.หนองจิก จ.ปัตตานี