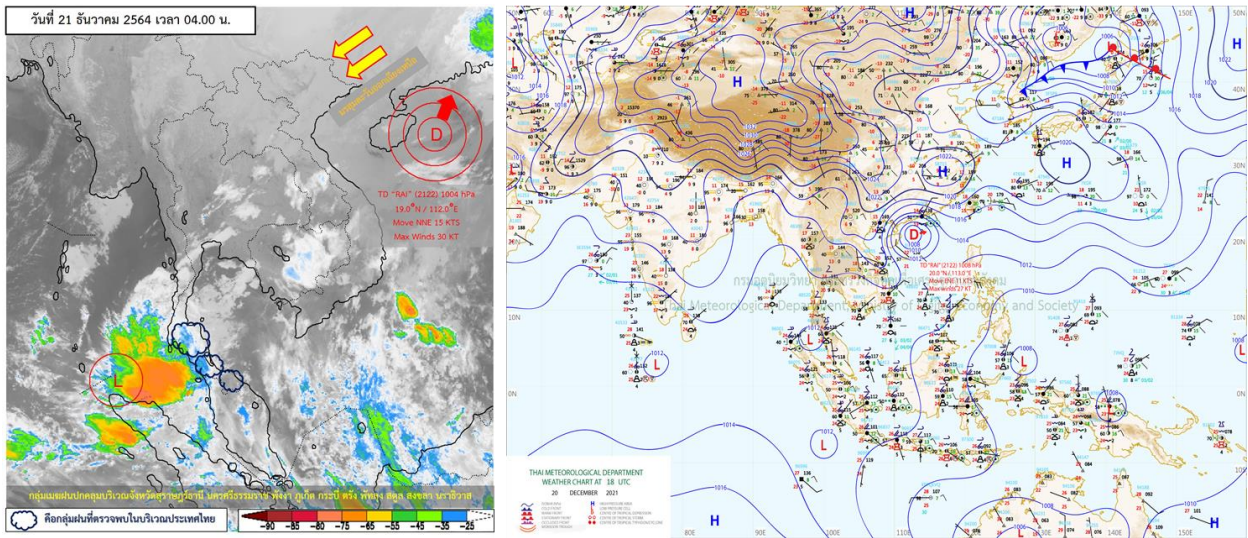




รายงานสรุปศูนย์ปฏิบัติการน้ำอัจฉริยะ
เรื่อง สถานการณ์น้ำและการเฝ้าระวัง
ประจำวันอังคารที่ 21 ธันวาคม พ.ศ. 2564

1. สภาพอากาศและปริมาณฝน

1.1 สภาพอากาศ (กรมอุตุนิยมวิทยา)



บริเวณความกดอากาศสูงหรือมวลอากาศเย็นกำลังค่อนข้างแรงยังคงแผ่ปกคลุมประเทศไทยตอนบนมีกำลังอ่อนลง แต่ยังคงมีอากาศเย็นถึงหนาวในภาคเหนือ และภาคตะวันออกเฉียงเหนือ ส่วนภาคกลาง และภาคตะวันออกมีอากาศเย็น สำหรับยอดดอยมีอากาศหนาวถึงหนาวจัด อุณหภูมิต่ำสุด 4-12 องศาเซลเซียส และยอดภูมิมียอดอากาศหนาวถึงหนาวจัด อุณหภูมิต่ำสุด 6-14 องศาเซลเซียส สำหรับมรสุมตะวันออกเฉียงเหนือที่พัดปกคลุมอ่าวไทยและภาคใต้ ในขณะที่มีหย่อมความกดอากาศต่ำบริเวณหัวเกาะสุมาตรา จะเคลื่อนเข้ามาปกคลุมทะเลอันดามันตอนล่าง ลักษณะเช่นนี้ทำให้ภาคใต้ตอนล่างมีฝนตกหนักบางแห่ง อนึ่ง พายุดีเปรสชัน “ราอี” บริเวณทะเลจีนใต้ตอนบน มีแนวโน้มจะอ่อนกำลังลงเป็นหย่อมความกดอากาศต่ำ และสลายตัวในระยะต่อไป โดยพายุนี้ไม่มีผลกระทบต่อประเทศไทย

1.2 สภาพฝน

ปริมาณฝนสูงสุด 5 อันดับ จากสำนักงานทรัพยากรน้ำแห่งชาติ เวลา 07.00 น. วันที่ 20 ธ.ค.64 ถึงเวลา 07.00 น. วันที่ 21 ธ.ค.64 ตามลำดับ ดังนี้

1. อ.เมืองภูเก็ต จ.ภูเก็ต	วัดปริมาณฝนได้	16.2	มม.
2. อ.ท้ายเหมือง จ.พังงา	วัดปริมาณฝนได้	14.5	มม.
3. อ.เมืองพัทลุง จ.พัทลุง	วัดปริมาณฝนได้	14.4	มม.
4. อ.หาดใหญ่ จ.สงขลา	วัดปริมาณฝนได้	12.0	มม.
5. อ.กะทู้ จ.ภูเก็ต	วัดปริมาณฝนได้	11.0	มม.

2. สถานการณ์น้ำท่าและสภาพน้ำในอ่างเก็บน้ำ

2.1 สถานการณ์น้ำท่าในลุ่มน้ำต่างๆ (ข้อมูล วันที่ 21 ธ.ค. 64 เวลา 06.00 น.)

แม่น้ำ	สถานี	ที่ตั้งสถานี	ตลิ่ง	ความจุ	ระดับน้ำ	ปริมาณน้ำ		ต่ำ(-) สูง(+) กว่าตลิ่ง	อยู่ใน เกณฑ์	แนวโน้ม		
						วันนี้	เมื่อวาน					
			ม.	ม. ³ / วิ.	ม.	ม. ³ / วิ.	ม. ³ / วิ.					
1. ปิง	P.1	สะพานวารีรัฐ อำเภอเมือง	จังหวัดเชียงใหม่	3.70	445	1.44	38.30	49.25	-2.26	น้อย	ลดลง	
	P.17	บ้านท่าจิว อำเภอบรรพตพิสัย	จังหวัดนครสวรรค์	39.80	2,990	34.56	95.00	106.00	-5.24	น้อย	ลดลง	
2. วัง	W.1C	สะพานเสตุวารี อำเภอเมือง	จังหวัดลำปาง	5.20	651	0.00	0.00	1.63	-5.20	น้อย	ทรงตัว	
	W.4A	บ้านวังหมื่น อำเภอสามเงา	จังหวัดตาก	8.00	700	0.57	3.35	3.75	-7.43	น้อย	ลดลง	
	W.24	อำเภอสามเงา	จังหวัดตาก	7.85	480	1.68	4.17	4.31	-6.17	ปกติ	เพิ่มขึ้น	
3. ยม	Y.1C	สะพานบ้านน้ำคัง อำเภอเมือง	จังหวัดแพร่	8.20	993	-0.11	0.92	1.00	-8.31	น้อย	ลดลง	
	Y.4	สะพานตลาดธานี อำเภอเมือง	จังหวัดสุโขทัย	8.15	510	1.70	*	*	-6.45	N/A	N/A	
	Y.64	แม่น้ำยม อำเภอบางระกำ	จังหวัดพิษณุโลก	6.40	352	2.18	56.23	56.49	-4.22	ปกติ	ลดลง	
ยม	Y.16	แม่น้ำยม อำเภอบางระกำ	จังหวัดพิษณุโลก	7.30	239	2.68	*	*	-4.62	ปกติ	เพิ่มขึ้น	
	4. น่าน	N.1	หน้าสำนักงานป่าไม้ อำเภอเมือง	จังหวัดน่าน	7.00	1,217	-0.15	13.00	13.60	-7.15	น้อย	ลดลง
น่าน	N.5A	สะพานเอกาทศรถ อำเภอเมือง	จังหวัดพิษณุโลก	10.37	1,365	0.93	83.49	82.62	-9.44	น้อย	เพิ่มขึ้น	
	N.67	สะพานบ้านเกษไชย อำเภอชุมแสง	จังหวัดนครสวรรค์	28.30	1,579	18.54	122.00	122.00	-9.76	น้อย	ทรงตัว	
5. เจ้าพระยา	C.2	ค่ายจิระประวัติ อำเภอเมือง	จังหวัดนครสวรรค์	26.20	3,590	17.37	249.00	263.00	-8.83	น้อย	ลดลง	
	C.13	ท้ายเขื่อนเจ้าพระยา อำเภอสรรพยา	จังหวัดชัยนาท	16.34	2,840	5.55	85.00	85.00	-10.79	น้อย	ทรงตัว	
6. บางหลวง	C.36	บ้านบางหลวงโคก อำเภอบางบาล	จังหวัดพระนครศรีอยุธยา	420.00	4	**	0.19	0.30	#VALUE!	น้อย	ลดลง	
7. บางบาล	C.37	บ้านบางบาล อำเภอบางบาล	จังหวัดพระนครศรีอยุธยา	148.00	3	**	0.51	0.59	#VALUE!	น้อย	ลดลง	
8. ป่าสัก	S.3	แม่น้ำป่าสัก อำเภอหล่มสัก	เพชรบูรณ์	85.00	9	7.52	4.07	4.08	-77.48	ปกติ	ลดลง	
	S.42	แม่น้ำป่าสัก วิเชียรบุรี	เพชรบูรณ์	11.00	284	3.09	*	*	-7.91	ปกติ	เพิ่มขึ้น	
ป่าสัก	S.4B	แม่น้ำป่าสัก เมืองเพชรบูรณ์	เพชรบูรณ์	9.20	190	4.07	2.61	2.70	-5.13	น้อย	ลดลง	
	S.26	ท้ายเขื่อนพระรามหก อำเภอท่าเรือ	จังหวัดพระนครศรีอยุธยา	8.00	800	0.18	**	**	-7.82	N/A	N/A	
9. มูล	M.7	สะพานเสรีประชาธิปไตย อำเภอเมือง	จังหวัดอุบลราชธานี	7.00	2,300	3.10	190.00	196.00	-3.90	น้อย	ลดลง	
	M.42	บ้านห้วยทับทัน อำเภอห้วยทับทัน	จังหวัดศรีสะเกษ	8.30	124	4.10	***	0.10	-4.20	N/A	N/A	
	M.176	บ้านโนนศรีศิลป์ อำเภอกันทรารมย์	จังหวัดศรีสะเกษ	9.20	235	2.41	2.32	2.30	-6.79	น้อย	เพิ่มขึ้น	
	M.173	บ้านโนนสะอาด อำเภอโขงเจียม	จังหวัดนครราชสีมา	7.60	290	0.00	0.00	0.00	-7.60	น้อย	ทรงตัว	
	M.184	บ้านซิม อำเภอพิมาย	จังหวัดนครราชสีมา	5.00	100	3.21	4.50	6.50	-1.79	น้อย	ลดลง	
	M.186	บ้านโนนคอย อำเภอจักราช	จังหวัดนครราชสีมา	3.60	60	1.40	3.70	3.14	-2.20	น้อย	เพิ่มขึ้น	
10. ลำเชียงไกร	M.188A	บ้านบัว อำเภอโนนสูง	จังหวัดนครราชสีมา	4.90	70	3.09	8.72	8.54	-1.81	น้อย	เพิ่มขึ้น	
	11. ซี	E.20A	บ้านบ้านฟ้าหยาด อำเภอห้วยชนะชัย	จังหวัดยโสธร	10.00	1,110	4.96	177.84	179.35	-5.04	ปกติ	ลดลง
ซี	E.23	บ้านคำน อำเภอเมือง	จังหวัดชัยภูมิ	9.00	265	3.93	6.84	8.17	-5.07	น้อย	ลดลง	
12. ลำน้ำพอง	E.29A	บ้านผานกแก้ว อำเภอภูกระดึง	จังหวัดเลย	9.00	167	0.20	0.31	0.31	-8.80	น้อย	ทรงตัว	
13. ลำน้ำยั้ง	E.92	บ้านท่างาม อำเภอเสลภูมิ	จังหวัดร้อยเอ็ด	8.80	186	2.91	14.06	14.35	-5.89	น้อย	ลดลง	
14. ลำปะทาว	E.6C	บ้านตลาดโตน อำเภอเมือง	จังหวัดชัยภูมิ	5.50	37	0.55	0.81	0.95	-4.95	น้อย	ลดลง	
15. ลำน้ำเชิญ	E.85	บ้านโนนหัน อำเภอชุมแพ	จังหวัดชัยภูมิ	5.26	25	2.76	6.81	6.98	-2.50	ปกติ	ลดลง	
16. ปราจีนบุรี	Kgt.3	กบินทร์บุรี อำเภอกบินทร์บุรี	ปราจีนบุรี	8.79	544	1.33	36.90	38.70	-7.46	น้อย	ลดลง	
	17. เพชรบุรี	B.9	บ้านสาระเห็ด อำเภอท่ายาง	จังหวัดเพชรบุรี	6.60	355	2.00	4.00	4.00	-4.60	น้อย	ทรงตัว
		B.6A	สะพานท่าเกวียน อำเภอแก่งกระจาน	จังหวัดเพชรบุรี	6.00	260	0.62	1.10	1.10	-5.38	น้อย	ทรงตัว
เพชรบุรี	B.15	สะพานเทศบาล อำเภอเมือง	จังหวัดเพชรบุรี	5.40	150	0.71	4.97	9.56	-4.69	น้อย	ลดลง	
18. ทะเลสาบสงขลา	X.44	คลองอู่ตะเภา อำเภอหาดใหญ่	จังหวัดสงขลา	7.40	532	0.76	30.40	36.00	-6.64	น้อย	ลดลง	
	X.170	บ้านคลองลำ อำเภอศรีนครินทร์	จังหวัดพัทลุง	25.20	295	21.08	17.20	20.40	-4.12	น้อย	ลดลง	
19. ภาคใต้ฝั่งตะวันออก	X.180	สะพานเทศบาล อำเภอเมือง	จังหวัดชุมพร	3.80	192	0.53	37.90	39.10	-3.27	ปกติ	ลดลง	
	X.119A	สะพานสันติ อำเภอสุโขทัย	จังหวัดนราธิวาส	9.60	346	9.70	360.00	397.50	0.10	ล้นตลิ่ง	ลดลง	
	X.53A	คลองชุมพร อำเภอเมือง	จังหวัดชุมพร	9.30	158	2.72	4.20	4.30	-6.58	น้อย	ลดลง	
	X.212	คลองหลังสวน อำเภอหลังสวน	จังหวัดชุมพร	6.00	1,460	0.36	68.80	72.00	-5.64	น้อย	ลดลง	
20. ภาคใต้ฝั่งตะวันตก	X.234	บ้านป่าหมาก อำเภอเมือง	จังหวัดตรัง	6.40	434	0.89	43.60	55.50	-5.51	น้อย	ลดลง	

2.2 สภาพน้ำใช้การในอ่างเก็บน้ำขนาดใหญ่ (ข้อมูล วันที่ 21 ธ.ค. 64)

ภาค อ่างเก็บน้ำเขื่อน	ความจุ ที่ รนส. (ล้าน ม. ³)	ความจุ ที่ รนท. (ล้าน ม. ³)	ความจุ น้ำใช้การ (ล้าน ม. ³)	ณ วันที่								ปริมาณน้ำ ไหลลง วันนี้ (ล้าน ม. ³)	ปริมาณน้ำ ระบาย วันนี้ (ล้าน ม. ³)
				ปี 2563		ปี 2564							
				ปริมาตร (ล้าน ม. ³)	% รณท.	ปริมาตร (ล้าน ม. ³)	% รณท.	ปริมาตรใช้การ (ล้าน ม. ³)	% รณท.	% ใช้การ			
ภาคเหนือ													
ภูมิพล*	13,462	13,462	9,662	5,542	41	8,207	61	4,407	33	46	0.50	18.00	
สิริกิติ์*	10,508	9,510	6,660	5,471	58	4,430	47	1,580	17	24	2.58	5.51	
แม่จัดสมบูรณ์ชล	323	265	253	143	54	116	44	104	39	41	0.04	0.18	
แม่งาวอุดมธารา	295	263	249	115	44	85	32	71	27	28	0.18	0.05	
กิวลม	106	106	103	69	65	101	95	98	92	95	0.37	0.29	
กิวคองหมา	209	170	164	80	47	142	84	136	80	83	0.04	0.18	
แควน้อยบำรุงแดน	1,080	939	896	421	45	890	95	847	90	95	0.92	3.02	
แม่มอก	110	110	94	43	39	107	97	91	83	97	0.92	1.48	
รวมภาคเหนือ	26,093	24,825	18,080	11,883	48	14,077	57	7,333	30	41	5.55	28.72	
ภาคตะวันออกเฉียงเหนือ													
ห้วยหลวง	136	136	129	60	44	76	56	69	51	53	0.00	0.11	
น้ำอูน	780	520	475	238	46	317	61	272	52	57	0.43	0.84	
น้ำพุง*	200	165	157	88	53	96	58	88	53	56	0.23	0.30	
จุฬารักษ์*	181	164	127	155	94	161	98	124	76	98	0.20	0.50	
อุบลรัตน์*	4,640	2,431	1,850	1,562	64	2,179	90	1,598	66	86	0.00	10.06	
ลำปาว	2,450	1,980	1,880	962	49	1,227	62	1,127	57	60	0.00	0.24	
ลำตะคอง	445	314	292	353	112	333	106	311	99	106	0.36	0.43	
ลำพระเพลิง	242	155	154	154	99	153	99	152	98	99	0.08	0.00	
มูลบน	350	141	134	142	101	140	99	133	94	99	0.15	0.06	
ลำแจะ	325	275	268	243	89	277	101	270	98	101	0.35	0.50	
ลำนางรอง	197	121	118	100	82	117	97	114	94	97	0.00	0.07	
สิรินธร*	1,966	1,966	1,135	1,683	86	1,723	88	892	45	79	0.00	0.00	
รวมภาค ตอน.	11,911	8,368	6,718	5,741	69	6,798	81	5,148	62	77	1.80	13.11	
ภาคกลาง													
ป่าสักชลสิทธิ์	960	960	957	687	72	911	95	908	95	95	0.57	4.35	
ทับเสลา	190	160	143	117	73	154	96	137	86	96	0.00	1.18	
กระเสียว	390	299	259	200	67	300	100	260	87	100	0.28	0.04	
รวมภาคกลาง	1,540	1,419	1,359	1,004	71	1,365	96	1,305	92	96	0.85	5.58	
ภาคตะวันตก													
ศรีนครินทร์*	18,770	17,745	7,480	13,272	75	16,338	92	6,073	34	81	6.82	4.97	
วชิราลงกรณ์*	11,000	8,860	5,848	4,752	54	7,576	86	4,564	52	78	6.26	8.96	
รวมภาคตะวันตก	29,770	26,605	13,328	18,024	68	23,914	90	10,637	40	80	13.08	13.93	
ภาคตะวันออก													
ขุนด่านปราการชล	225	224	219	211	94	209	93	204	91	93	0.02	0.79	
คลองสิียด	450	420	390	168	40	225	54	195	46	50	0.00	2.14	
บางพระ	127	117	105	79	67	110	94	97	83	93	0.02	0.27	
หนองปลาไหล	206	164	150	164	100	169	103	156	95	103	0.08	0.00	
ประแสร์	322	295	275	230	78	282	96	262	89	95	0.00	0.17	
นฤปดินทรจินดา	338	295	276	230	78	265	90	246	83	89	0.01	1.50	
รวมภาคตะวันออก	1,668	1,515	1,415	1,082	71	1,260	83	1,160	77	82	0.13	4.86	
ภาคใต้													
แก่งกระจาน	900	710	645	530	75	640	90	575	81	89	1.46	1.30	
ปราณบุรี	490	391	373	357	91	355	91	337	86	90	0.92	1.75	
รัชชประภา*	6,144	5,639	4,287	3,755	67	4,493	80	3,141	56	73	1.80	3.02	
บางกลาง*	1,590	1,454	1,178	1,278	88	968	67	692	48	59	12.66	0.00	
รวมภาคใต้	9,124	8,194	6,484	5,921	72	6,456	79	4,746	58	73	16.84	6.07	
รวมทั้งประเทศ	80,106	70,926	47,384	43,656	62	53,871	76	30,329	43	64	38.24	72.26	

ต่ำกว่า 30 %
รวม 2 แห่ง

ตั้งแต่ 31 - 50 %
รวม 3 แห่ง

ตั้งแต่ 51 - 80 %
รวม 8 แห่ง

มากกว่า 80 %
รวม 22 แห่ง

- ปริมาณน้ำใช้การประเทศ (อ้างอิงเก็บน้ำขนาดใหญ่) ณ วันที่ 21 ธันวาคม
 - ปี 2558 มีน้ำ 16,655 ล้าน ลบ.ม. คิดเป็น 36%
 - ปี 2559 มีน้ำ 26,343 ล้าน ลบ.ม. คิดเป็น 56%
 - ปี 2563 มีน้ำ 20,112 ล้าน ลบ.ม. คิดเป็น 42%
 - ปี 2564 มีน้ำ 30,329 ล้าน ลบ.ม. คิดเป็น 64%
 - ปี 2564 **มากกว่า** ปี 2558 จำนวน 13,674 ล้าน ลบ.ม.
 - ปี 2564 **มากกว่า** ปี 2559 จำนวน 4,217 ล้าน ลบ.ม.
 - ปี 2564 **มากกว่า** ปี 2563 จำนวน 10,217 ล้าน ลบ.ม.
- ปริมาณน้ำใช้การในกลุ่มเจ้าพระยา (4 เขื่อนหลัก) ณ วันที่ 21 ธันวาคม
 - ปี 2558 มีน้ำ 4,000 ล้าน ลบ.ม. คิดเป็น 22%
 - ปี 2559 มีน้ำ 9,673 ล้าน ลบ.ม. คิดเป็น 53%
 - ปี 2563 มีน้ำ 5,424 ล้าน ลบ.ม. คิดเป็น 30%
 - ปี 2564 มีน้ำ 7,742 ล้าน ลบ.ม. คิดเป็น 43%
 - ปี 2564 **มากกว่า** ปี 2558 จำนวน 3,742 ล้าน ลบ.ม.
 - ปี 2564 **น้อยกว่า** ปี 2559 จำนวน 1,931 ล้าน ลบ.ม.
 - ปี 2564 **มากกว่า** ปี 2563 จำนวน 2,318 ล้าน ลบ.ม.

2.3 สภาพน้ำในอ่างเก็บน้ำ 4 เขื่อนหลักกลุ่มเจ้าพระยา (ข้อมูล วันที่ 21 ธ.ค. 64)

สภาพน้ำในอ่างเก็บน้ำ ภูมิพล สิริกิติ์ แควน้อยฯ และป่าสักฯ วันที่ 21 ธันวาคม 2564

อ่างเก็บน้ำ	ปริมาณน้ำในอ่างฯ		ปริมาณน้ำใช้การได้		ปริมาณน้ำไหลลงอ่างฯ		ปริมาณน้ำระบาย		รับน้ำได้อีก	เปรียบเทียบน้ำใช้การ - น้อยกว่า / + มากกว่า ปี 2559
	ปริมาณน้ำ	% ความจุ	ปริมาณน้ำ	% ใช้การ	วันนี้	เมื่อวาน	วันนี้	เมื่อวาน		
ภูมิพล	8,207	61	4,407	46	0.50	1.54	18.00	14.50	5,255	1,080
สิริกิติ์	4,430	47	1,580	24	2.58	2.61	5.51	5.54	5,080	-3,055
ภูมิพล+สิริกิติ์	12,637	55	5,987	37	3.08	4.15	23.51	20.04	10,335	-1,975
แควน้อยฯ	890	95	847	95	0.92	0.80	3.02	3.02	49	26
ป่าสักชลสิทธิ์	911	95	908	95	0.57	0.00	4.35	4.37	49	18
รวมทั้งหมด	14,438	58	7,742	43	4.58	4.95	30.89	27.43	10,433	-1,932

*หมายเหตุ : () คือ เก็บความจุเก็บกักปกติ

(หน่วย : ล้าน ลบ.ม.)

2.4 สถานการณ์น้ำลุ่มน้ำเจ้าพระยา

แม่น้ำปิง ปริมาณน้ำไหลผ่านที่สถานี P.17 อ.บรรพตพิสัย จ.นครสวรรค์ วัดได้ 95.00 ลบ.ม./วินาที (เมื่อวาน 106.00 ลบ.ม./วินาที) ต่ำกว่าตลิ่ง 5.24 เมตร มี**แนวโน้มลดลง**

แม่น้ำน่าน ปริมาณน้ำไหลผ่านที่สถานี N.67 อ.ชุมแสง จ.นครสวรรค์ วัดได้ 122.00 ลบ.ม./วินาที (เมื่อวาน 122.00 ลบ.ม./วินาที) ต่ำกว่าตลิ่ง 9.76 เมตร มี**แนวโน้มทรงตัว**



แม่น้ำเจ้าพระยา ปริมาณน้ำไหลผ่านที่สถานี C.2 อ.เมืองนครสวรรค์ วัดได้ 249.00 ลบ.ม./วินาที (เมื่อวาน 263.00 ลบ.ม./วินาที) ต่ำกว่าตลิ่ง 8.83 เมตร มี**แนวโน้มลดลง** และมีปริมาณน้ำไหลผ่านท้ายเขื่อนเจ้าพระยา (C.13) ในอัตรา 85.00 ลบ.ม./วินาที (เมื่อวาน 85.00 ลบ.ม./วินาที) ไหลผ่านสถานีวัดน้ำ C.29A อ.บางไทร มีปริมาณน้ำไหลผ่านเฉลี่ย 123.00 ลบ.ม./วินาที (เมื่อวาน 146.00 ลบ.ม./วินาที)

แม่น้ำป่าสัก เขื่อนป่าสักชลสิทธิ์ ระบายน้ำ 50.39 ลบ.ม./วินาที (เมื่อวาน 50.54 ลบ.ม./วินาที) มี**แนวโน้มทรงตัว**

2.5 สภาพน้ำในอ่างเก็บน้ำขนาดกลาง (ข้อมูล วันที่ 21 ธ.ค. 64)

ข้อมูลวันที่ 21 ธันวาคม 2564																			
สรุปอ่างขนาดกลางที่มีปริมาณในช่วง <=30% 31 - 50% >50-80% >80 - 100% และ >100%																			
		31 - 50 %				>50-80%				>80 - 100 %				>100 %					
ภาค	จำนวน	สขป.	จำนวน	ภาค	จำนวน	สขป.	จำนวน	ภาค	จำนวน	สขป.	จำนวน	ภาค	จำนวน	สขป.	จำนวน	ภาค	จำนวน	สขป.	จำนวน
เหนือ	4	1	2	เหนือ	3	1	3	เหนือ	19	1	4	เหนือ	44	1	4	เหนือ	5	1	2
		2	2			2	0			2	9			2	27			2	1
		3	0			3	0			3	0			3	4			3	1
		4	0			4	0			4	6			4	9			4	1
ตะวันออก เฉียงเหนือ	10	5	5	ตะวันออก เฉียงเหนือ	28	5	11	ตะวันออก เฉียงเหนือ	51	5	18	ตะวันออก เฉียงเหนือ	103	5	19	ตะวันออก เฉียงเหนือ	26	5	0
		6	2			6	5			6	18			6	24			6	3
		7	2			7	11			7	11			7	21			7	2
		8	1			8	1			8	4			8	39			8	21
ตะวันออก	2	9	2	ตะวันออก	0	9	0	ตะวันออก	6	9	6	ตะวันออก	35	9	35	ตะวันออก	8	9	8
กลาง	0	10	0	กลาง	1	10	1	กลาง	3	10	2	กลาง	14	10	13	กลาง	4	10	3
		11	0			11	0			11	0			11	0			11	0
		12	0			12	0			12	1			12	1			12	1
ตะวันตก	0	13	0	ตะวันตก	0	13	0	ตะวันตก	0	13	0	ตะวันตก	5	13	5	ตะวันตก	2	13	2
ใต้	1	14	0	ใต้	1	14	0	ใต้	9	14	4	ใต้	25	14	13	ใต้	3	14	0
		15	1			15	1			15	3			15	6			15	2
		16	0			16	0			16	2			16	5			16	1
		17	0			17	0			17	0			17	1			17	0
		รวม	17			รวม	17			รวม	33			รวม	33			รวม	88

รวมทั้งหมด 412 แห่ง

3. แผน-ผลการบริหารจัดการน้ำฤดูแล้ง ปี 2564/65 ข้อมูล ณ วันที่ 21 ธ.ค. 64

ลุ่มน้ำ	แผนจัดสรรน้ำ (ล้าน ลบ.ม.)	ผลจัดสรรน้ำ (ล้าน ลบ.ม.)	คงเหลือน้ำที่ต้องจัดสรร (ล้าน ลบ.ม.)
ทั่วประเทศ (1 พ.ย. 64 – 30 เม.ย. 65)	22,280	6,060 (27%)	16,220 (73%)
เจ้าพระยา (4 เขื่อน) (1 พ.ย. 64 – 30 เม.ย. 65)	5,700	1,259 (22%)	4,441 (78%)

4. การเพาะปลูก (ข้อมูล ณ วันที่ 15 ธ.ค. 64)

- **การเพาะปลูกข้าวนาปี 2564**

- ทั้งประเทศ แผนเพาะปลูก 16.83 ล้านไร่ **เพาะปลูกแล้ว 15.42 ล้านไร่** คิดเป็นร้อยละ 91.61 ของแผนฯ ผลเก็บเกี่ยว 13.99 ล้านไร่

- **ลุ่มน้ำเจ้าพระยา** แผนเพาะปลูก 7.97 ล้านไร่ **เพาะปลูกแล้ว 6.99 ล้านไร่** คิดเป็นร้อยละ 87.77 ของแผนฯ ผลเก็บเกี่ยว 6.77 ล้านไร่

- **การเพาะปลูกข้าวนาปรัง 2564/65**

- ทั้งประเทศ แผนเพาะปลูก 6.41 ล้านไร่ **เพาะปลูกแล้ว 2.40 ล้านไร่** คิดเป็นร้อยละ 37.40 ของแผนฯ

- **ลุ่มน้ำเจ้าพระยา** แผนเพาะปลูก 2.81 ล้านไร่ **เพาะปลูกแล้ว 1.61 ล้านไร่** คิดเป็นร้อยละ 57.12 ของแผนฯ

5. การระบายน้ำออกจากทุ่งลุ่มต่ำเจ้าพระยา (ข้อมูล ณ วันที่ 19 ธ.ค. 64)

- ทุ่งบางระกำ ปริมาณน้ำวันนี้ 75.00 ล้าน ลบ.ม. **สิ้นสุดการระบายน้ำ**

- 10 ทุ่งเจ้าพระยาตอนล่าง ปริมาณน้ำวันนี้ 433.56 ล้าน ลบ.ม. ระบายน้ำ 23.84 ล้าน ลบ.ม.

ต้องระบายอีก 14.26 ล้าน ลบ.ม. (3%) (ทุ่งฝั่งตะวันออก ปริมาณน้ำวันนี้ 116.30 ล้าน ลบ.ม. **สิ้นสุดการระบายน้ำ** และ ทุ่งฝั่งตะวันตก ปริมาณน้ำวันนี้ 317.26 ล้าน ลบ.ม. ระบายน้ำ 23.84 ล้าน ลบ.ม. ต้องระบายอีก 14.26 ล้าน ลบ.ม. (4%)

- รวม 11 ทุ่งลุ่มต่ำเจ้าพระยา ปริมาณน้ำวันนี้ 508.56 ล้าน ลบ.ม. ระบายน้ำ 23.84 ล้าน ลบ.ม.

ต้องระบายอีก 14.26 ล้าน ลบ.ม. (3%)



รายงานการระบายน้ำพื้นที่ลุ่มต่ำ 11 ทุ่ง ณ วันที่ 19 ธ.ค. 64

ที่	พื้นที่ลุ่มต่ำ	แผนการระบายน้ำออกจากทุ่ง				สรุปผลการระบายน้ำ				ระดับน้ำเฉลี่ย ทั้งทุ่ง (ม.)	หมายเหตุ
		ปริมาณวันที่เริ่ม (ล้าน ลบ.ม.)	กำหนดการ เริ่ม	กำหนดการ สิ้นสุด	ปริมาณน้ำเก็บในทุ่ง (ล้าน ลบ.ม.)	ปริมาณน้ำวันนี้ (ล้าน ลบ.ม.)	ผลการรับน้ำเข้า (ล้าน ลบ.ม.)	ผลการระบายน้ำ (ล้าน ลบ.ม.)	ต้องระบายอีก (ล้าน ลบ.ม.)		
พื้นที่ลุ่มต่ำเจ้าพระยาตอนบน											
1	ทุ่งบางระกำ	300	1 พ.ย. 64	30 พ.ย. 64	75 (100%)	75.00	สิ้นสุดการระบายน้ำ	0.00 (0%)	0.18 (คงที่)		
พื้นที่ลุ่มต่ำเจ้าพระยาตอนล่าง (ฝั่งตะวันออก)											
2	ทุ่งเชียงราก	51	20 พ.ย. 64	20 ธ.ค. 64	11 (100%)	11.00	สิ้นสุดการระบายน้ำ	0.00 (0%)	0.18 (คงที่)		
3	ทุ่งท่าม่วง	68	7 พ.ย. 64	24 พ.ย. 64	9 (100%)	9.00	สิ้นสุดการระบายน้ำ	0.00 (0%)	0.12 (คงที่)		
4	ทุ่งฝั่งซ้าย คลองชัยนาท-ป่าสัก	124	3 ต.ค. 64	12 พ.ย. 64	6.3 (100%)	6.30	สิ้นสุดการระบายน้ำ	0.00 (0%)	0.05 (คงที่)		
5	ทุ่งบางกุ่ม	225	25 ต.ค. 64	29 พ.ย. 64	65 (100%)	65.00	สิ้นสุดการระบายน้ำ	0.00 (0%)	0.49 (คงที่)		
6	ทุ่งบางกุ้ง	32	1 ธ.ค. 64	11 ธ.ค. 64	25 (100%)	25.00	สิ้นสุดการระบายน้ำ	0.00 (0%)	0.92 (คงที่)		
	รวมฝั่งตะวันออก	500	3 ต.ค. 64	20 ธ.ค. 64	116.3 (100%)	116.30	0.00	0.00	0.20 (คงที่)		
พื้นที่ลุ่มต่ำเจ้าพระยาตอนล่าง (ฝั่งตะวันตก)											
7	ทุ่งบางบาล - บ้านแพน*	109	2 พ.ย. 64	29 พ.ย. 64	16 (100%)	16.00	สิ้นสุดการระบายน้ำ	0.00 (0%)	0.30 (คงที่)		
8	ทุ่งป่าโมก	69	7 พ.ย. 64	11 ธ.ค. 64	10 (100%)	10.00	สิ้นสุดการระบายน้ำ	0.00 (0%)	0.30 (คงที่)		
9	ทุ่งผักไห่*	319	7 พ.ย. 64	14 ธ.ค. 64	60 (98%)	61.29	1.73	1.72	1.29 (2%)	ไม่ระบายต่อเนื่องจนแห้ง	
10	ทุ่งเจ้าเจ็ด*	736	6 พ.ย. 64	8 ธ.ค. 64	168 (93%)	180.17	4.03	9.79	12.17 (7%)	0.32 (ลดลง 1 ซม.)	
11	ทุ่งโพธิ์พระยา	200	2 พ.ย. 64	22 ธ.ค. 64	49 (98%)	49.79	11.96	12.33	0.79 (2%)	0.19 (คงที่)	
	รวมฝั่งตะวันตก	1,433	2 พ.ย. 64	22 ธ.ค. 64	303 (96%)	317.26	17.72	23.84	14.26 (4%)	0.25 (คงที่)	
	รวม 10 ทุ่งลุ่มต่ำเจ้าพระยาตอนล่าง	1,933	3 ต.ค. 64	22 ธ.ค. 64	419.3 (97%)	433.56	17.72	23.84	14.26 (3%)	0.24 (คงที่)	
	รวม 11 ทุ่งลุ่มต่ำเจ้าพระยา	2,233	3 ต.ค. 64	22 ธ.ค. 64	494.3 (97%)	508.56	17.72	23.84	14.26 (3%)	0.22 (คงที่)	

หมายเหตุ : % เทียบกับปริมาณน้ำในทุ่งวันนี้

กำหนดการสิ้นสุดแผนการระบายน้ำคิดจากกรณีติดตั้งเครื่องสูบน้ำเพิ่มเติม

ทุ่งบางระกำ ขอปรับแผนปริมาณน้ำเก็บในทุ่ง ตามมติที่ประชุมกับเกษตรกรในพื้นที่เมื่อวันที่ 19 พ.ย. 64 จะเก็บน้ำที่ 75 ล้าน ลบ.ม.

ทุ่งโพธิ์พระยาขอปรับแผน เนื่องจากระดับน้ำแม่น้ำท่าจีนสูงกว่าที่คาดการณ์ จึงยังไม่สามารถติดตั้งเครื่องสูบน้ำได้ตามกำหนดการเดิม

ทุ่งบางกุ่มขอปรับแผนเนื่องจาก ทางจังหวัดได้ประสานขอลงพื้นที่ปลิววันที่ 19 พ.ย. 64 เพื่อให้เกษตรกรทำประมงโดยจะรักษาระดับน้ำไว้ที่ +4.2 ม.รทก คิดเป็นปริมาณน้ำค้างทุ่งประมาณ 65 ล้าน ลบ.ม.

ทุ่งบางกุ้งขอปรับแผน เก็บน้ำในทุ่งที่ระดับ +3.5 ม.รทก. 25 ล้าน ลบ.ม. จนกว่าจะเก็บเกี่ยวข้าวว่างลงเสร็จ

6. วิเคราะห์สถานการณ์

6.1 คาดการณ์ปริมาณฝนจากแบบจำลองบรรยากาศจากกรมอุตุนิยมวิทยา (3 วันล่วงหน้า)

- วันที่ 21 ธ.ค. 64 (21 ธ.ค. เวลา 07.00 น. – 21 ธ.ค. 64 เวลา 07.00 น.) มีฝนตกปานกลาง (10.1-35.0 มม.) บริเวณพื้นที่ จ.สุราษฎร์ธานี จ.นครศรีธรรมราช จ.พัทลุง จ.ตรัง จ.สตูล จ.สงขลา จ.ปัตตานี จ.ยะลา และจ.นราธิวาส มีฝนตกมาก (35.1-90 มม.) บริเวณพื้นที่ จ.พัทลุง

- วันที่ 22 ธ.ค. 64 (22 ธ.ค. เวลา 07.00 น. – 23 ธ.ค. 64 เวลา 07.00 น.) มีฝนตกปานกลาง (10.1-35.0 มม.) บริเวณพื้นที่ จ.สุราษฎร์ธานี จ.นครศรีธรรมราช จ.พัทลุง จ.ตรัง จ.สตูล จ.สงขลา จ.ปัตตานี จ.ยะลา และจ.นราธิวาส มีฝนตกมาก (35.1-90 มม.) บริเวณพื้นที่ จ.พัทลุง จ.สงขลา จ.ยะลา และจ.นราธิวาส

- วันที่ 23 ธ.ค. 64 (23 ธ.ค. เวลา 07.00 น. – 24 ธ.ค. 64 เวลา 07.00 น.) มีฝนตกปานกลาง (10.1-35.0 มม.) บริเวณพื้นที่ จ.สุราษฎร์ธานี จ.พังงา จ.นครศรีธรรมราช จ.พัทลุง จ.สตูล จ.สงขลา จ.ปัตตานี จ.ยะลา และจ.นราธิวาส

7. รายงานสถานการณ์ค่าความเค็ม (ข้อมูล วันที่ 21 ธ.ค. 64 เวลา 07:00 น.)

แม่น้ำ	สถานีเฝ้าระวัง	เกณฑ์เฝ้าระวัง (กรัม/ลิตร)	ค่าความเค็ม (กรัม/ลิตร)
เจ้าพระยา	ประปาสำแล	0.25	0.23 (ปกติ)
ปราจีน-บางปะกง	บางคาง	2	0.06 (ปกติ)
ท่าจีน	ด้านนอกคลองจินดา	0.75	0.36 (ปกติ)
	ด้านในคลองจินดา	0.75	0.32 (ปกติ)
แม่กลอง	ปากคลองดำเนินสะดวก	2	0.16 (ปกติ)

8. สถานการณ์อุทกภัยปี 2564 และการให้ความช่วยเหลือ

พื้นที่ประสบอุทกภัย 3 จังหวัด ได้แก่ **จังหวัดสุพรรณบุรี** (ภาคใต้ 2 จังหวัด ได้แก่ นราธิวาส และปัตตานี)
สถานการณ์อุทกภัย

1. จังหวัดสุพรรณบุรี

สาเหตุ อิทธิพลหย่อมความกดอากาศต่ำปกคลุมภาคกลาง ประกอบกับร่องมรสุมพาดผ่านภาคกลาง ภาคตะวันออกและภาคตะวันออกเฉียงเหนือตอนล่าง ทำให้มีฝนตกหนักต่อเนื่องในพื้นที่จังหวัดชัยนาทและสุพรรณบุรีส่งผลให้ปริมาณน้ำในแม่น้ำท่าจีนเพิ่มสูงขึ้น เมื่อช่วงเดือนตุลาคมที่ผ่านมา

สถานการณ์ปัจจุบัน มีพื้นที่ประสบอุทกภัย 4 อำเภอ ได้แก่ อ.เมืองสุพรรณบุรี อ.อู่ทอง อ.สองพี่น้อง และ อ.บางปลาม้า

แนวโน้มและการคาดการณ์ ระดับน้ำมีแนวโน้มลดลง

การให้ความช่วยเหลือและการบริหารจัดการน้ำในพื้นที่

- ติดตั้งเครื่องสูบน้ำจำนวน 7 เครื่อง
- ติดตั้งเครื่องผลักดันน้ำ จำนวน 48 เครื่อง แบ่งเป็น ที่ ปตร.เกาทะลาย 8 เครื่อง ปตร.สองพี่น้อง 6 เครื่อง สะพานวัดบางเลน 4 เครื่อง ปตร.ปากคลองร.4 ขวามแม่น้ำสุพรรณ 2 เครื่อง และที่สะพานวัดท่าเจดีย์ 24 เครื่อง
- ประสานผู้นำชุมชนแจ้งเตือนสถานการณ์น้ำ ขอสนับสนุนเครื่องสูบน้ำช่วยเหลือ และประชาสัมพันธ์เกี่ยวกับการติดตาม เฝ้าระวังในพื้นที่เสี่ยงภัยอย่างใกล้ชิด
- ติดตาม เฝ้าระวังปริมาณน้ำ ในการควบคุมการระบายน้ำคลองส่งน้ำ คลองระบายน้ำ เพื่อจัดการระบายน้ำให้เร่งระบายน้ำโดยเร็วที่สุด
- มอบหมายให้พนักงานส่งน้ำ ออกไปประสานกับผู้นำชุมชน องค์กรปกครองส่วนท้องถิ่นเพื่อให้ข้อมูลน้ำที่ไหลเข้าสู่พื้นที่และให้การช่วยเหลือ และเร่งสูบน้ำออกจากแปลงนาของเกษตรกร

2.จังหวัดนราธิวาส

สาเหตุ จากหย่อมความกดอากาศกำลังแรงบริเวณทะเลจีนใต้ตอนล่างในช่วงวันที่ 15-18 ธันวาคม 2564 ทำให้เกิดฝนตกหนักถึงหนักมากในพื้นที่จังหวัดนราธิวาส ปริมาณฝนสะสมสูงสุด 24 ชั่วโมง วันที่ 16-17 ธันวาคม 2564 สถานีอำเภอสุคีรินวัดได้ 105.0 มม. ส่งผลให้ปริมาณน้ำในแม่น้ำโก-ลก คลองตันหยงมัส เพิ่มสูงขึ้น

สถานการณ์ปัจจุบัน มีพื้นที่น้ำท่วม 1 อำเภอ ได้แก่

1. **อ.สุโหงโกลก (แม่น้ำโก-ลก)** มีน้ำล้นตลิ่งบริเวณที่ลุ่มต่ำชุมชนท่าประปา และชุมชนท่าโรงเลื่อยเทศบาลเมืองโก-ลก

การให้ความช่วยเหลือและการบริหารจัดการน้ำในพื้นที่

โครงการชลประทานนราธิวาส ให้ความช่วยเหลือในพื้นที่ ดังนี้

- ติดตั้งเครื่องสูบน้ำ จำนวน 4 เครื่อง ณ ท.ร.บ. แห่งที่ 3 บ.ยะกัง ม.11 ต.ลำภู อ.เมือง จ.นราธิวาส
- ติดตั้งเครื่องสูบน้ำ Hydro Flow จำนวน 2 เครื่อง บริเวณ ทรบ.ปลายคลองลาน ต.พร่อน อ.ตากใบ

3.จังหวัดปัตตานี

สาเหตุ ฝนตกหนัก-หนักมาก ในพื้นที่จังหวัดปัตตานีตั้งแต่วันที่ 16 ธ.ค. 2564 ส่งผลให้ระดับน้ำในแม่น้ำปัตตานี และแม่น้ำสายบุรี เพิ่มสูงขึ้น ล้นตลิ่งเข้าท่วมพื้นที่ลุ่มต่ำริมแม่น้ำปัตตานี

สถานการณ์ปัจจุบัน มีพื้นที่น้ำท่วมเนื่องจากน้ำล้นแม่น้ำปัตตานี (ลุ่มน้ำปัตตานี) 1 อำเภอ ได้แก่

1. **อ.เมือง** บริเวณบ้านยี่โม่๊ะ ต.ปะกาอะรัง

การให้ความช่วยเหลือและการบริหารจัดการน้ำในพื้นที่

โครงการชลประทานปัตตานี ดำเนินการติดตั้งเครื่องสูบน้ำเคลื่อนที่ จำนวน 2 เครื่อง บริเวณพังกันน้ำโรงพยาบาลหนองจิก ม.2 ต.ตุง อ.หนองจิก จ.ปัตตานี