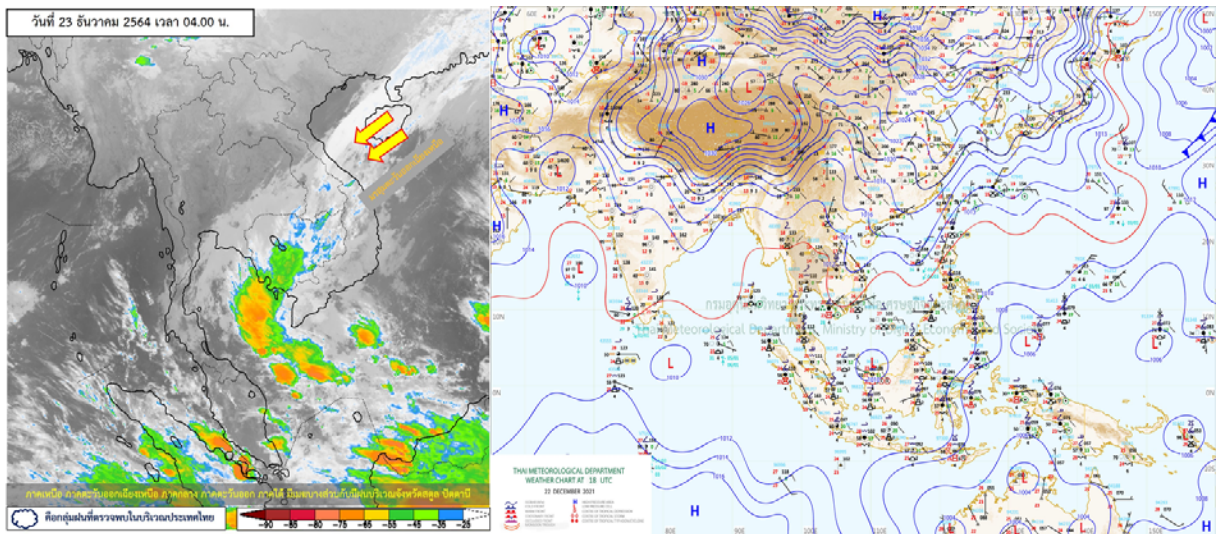




รายงานสรุปศูนย์ปฏิบัติการน้ำอัจฉริยะ
เรื่อง สถานการณ์น้ำและการเฝ้าระวัง
ประจำวันพฤหัสบดีที่ 23 ธันวาคม พ.ศ. 2564

1. สภาพอากาศและปริมาณฝน

1.1 สภาพอากาศ (กรมอุตุนิยมวิทยา)



บริเวณความกดอากาศสูงหรือมวลอากาศเย็นกำลังปานกลางที่ปกคลุมประเทศไทยตอนบนเริ่มมีกำลังอ่อนลง ประกอบกับมีลมตะวันออกเฉียงใต้พัดปกคลุม ทำให้บริเวณดังกล่าวมีอุณหภูมิสูงขึ้น กับมีหมอกในตอนเช้า แต่ยังคงมีอากาศเย็นถึงหนาวในภาคเหนือและภาคตะวันออกเฉียงเหนือ ส่วนภาคกลางและภาคตะวันออกมีอากาศเย็นในตอนเช้า สำหรับมรสุมตะวันออกเฉียงเหนือที่พัดปกคลุมอ่าวไทยและภาคใต้มีกำลังอ่อน ลักษณะเช่นนี้ทำให้ภาคใต้ตอนล่างมีฝนลดลง แต่ยังคงมีฝนฟ้าคะนองบางแห่ง

1.2 สภาพฝน

ปริมาณฝนสูงสุด 5 อันดับ จากสำนักงานทรัพยากรน้ำแห่งชาติ เวลา 07.00 น. วันที่ 22 ธ.ค.64 ถึงเวลา 07.00 น. วันที่ 23 ธ.ค.64 ตามลำดับ ดังนี้

1. อ.สุคิริน จ.นราธิวาส	วัดปริมาณฝนได้	21.1	มม.
2. อ.ฝาง จ.เชียงใหม่	วัดปริมาณฝนได้	18.5	มม.
3. อ.มะนัง จ.สตูล	วัดปริมาณฝนได้	9.0	มม.
4. อ.เมืองนครศรีธรรมราช จ.นครศรีธรรมราช	วัดปริมาณฝนได้	6.5	มม.
5. อ.หนองจิก จ.ปัตตานี	วัดปริมาณฝนได้	6.2	มม.

2. สถานการณ์น้ำท่าและสภาพน้ำในอ่างเก็บน้ำ

2.1 สถานการณ์น้ำท่าในลุ่มน้ำต่างๆ (ข้อมูล วันที่ 23 ธ.ค. 64 เวลา 06.00 น.)

แม่น้ำ	สถานี	ที่ตั้งสถานี	ตลิ่ง	ความจุ	ระดับน้ำ	ปริมาณน้ำ		ต่ำ(-) สูง(+) กว่าตลิ่ง	อยู่ใน เกณฑ์	แนวโน้ม		
						วันนี้	เมื่อวาน					
			ม.	ม. ³ / วิ.	ม.	ม. ³ / วิ.	ม. ³ / วิ.					
1. ปิง	P.1	สะพานนารัฐ	อำเภอเมือง	จังหวัดเชียงใหม่	3.70	445	1.55	58.25	58.25	-2.15	น้อย	ทรงตัว
	P.17	บ้านท่าจี้	อำเภอบรรพตพิสัย	จังหวัดนครสวรรค์	39.80	2,990	34.61	103.00	93.00	-5.19	น้อย	เพิ่มขึ้น
2. วัง	W.1C	สะพานเสตุวารี	อำเภอเมือง	จังหวัดลำปาง	5.20	651	-0.61	1.81	1.45	-5.81	น้อย	ทรงตัว
	W.4A	บ้านวังหมัน	อำเภอสามเงา	จังหวัดตาก	8.00	700	0.52	2.78	3.00	-7.48	น้อย	ลดลง
	W.24		อำเภอสามเงา	จังหวัดตาก	7.85	480	1.65	3.76	3.89	-6.20	ปกติ	เพิ่มขึ้น
3. ยม	Y.1C	สะพานบ้านน้ำโค้ง	อำเภอเมือง	จังหวัดแพร่	8.20	993	0.06	3.62	1.32	-8.14	น้อย	เพิ่มขึ้น
	Y.4	สะพานตลาดธานี	อำเภอเมือง	จังหวัดสุโขทัย	8.15	510	1.40	*	*	-6.75	N/A	N/A
	Y.64	แม่น้ำยม	อำเภอบางระกำ	จังหวัดพิษณุโลก	6.40	352	2.18	56.23	56.23	-4.22	ปกติ	ทรงตัว
	Y.16	แม่น้ำยม	อำเภอบางระกำ	จังหวัดพิษณุโลก	7.30	239	2.62	*	*	-4.68	ปกติ	เพิ่มขึ้น
4. น่าน	N.1	หน้าสำนักงานป่าไม้	อำเภอเมือง	จังหวัดน่าน	7.00	1,217	-0.15	13.00	13.00	-7.15	น้อย	ทรงตัว
	N.5A	สะพานเอกาทศรถ	อำเภอเมือง	จังหวัดพิษณุโลก	10.37	1,365	0.85	76.79	76.79	-9.52	น้อย	ทรงตัว
	N.67	สะพานบ้านเกยไชย	อำเภอชุมแสง	จังหวัดนครสวรรค์	28.30	1,579	18.46	118.00	120.00	-9.84	น้อย	ลดลง
5. เจ้าพระยา	C.2	ค่ายจิรประวัติ	อำเภอเมือง	จังหวัดนครสวรรค์	26.20	3,590	17.25	228.00	238.00	-8.95	น้อย	ลดลง
	C.13	ท้ายเขื่อนเจ้าพระยา	อำเภอสรรพยา	จังหวัดชัยนาท	16.34	2,840	5.55	85.00	85.00	-10.79	น้อย	ทรงตัว
6. บางหลวง	C.36	บ้านบางหลวงโคต	อำเภอบางบาล	จังหวัดพระนครศรีอยุธยา	420.00	4	**	0.45	0.39	#VALUE!	น้อย	เพิ่มขึ้น
7. บางบาล	C.37	บ้านบางบาล	อำเภอบางบาล	จังหวัดพระนครศรีอยุธยา	148.00	3	**	0.72	0.44	#VALUE!	ปกติ	เพิ่มขึ้น
8. ป่าสัก	S.3	แม่น้ำป่าสัก	อำเภอหล่มสัก	เพชรบูรณ์	85.00	9	7.48	4.07	4.07	-77.52	ปกติ	ทรงตัว
	S.42	แม่น้ำป่าสัก	วิเชียรบุรี	เพชรบูรณ์	11.00	284	3.02	*	*	-7.98	ปกติ	เพิ่มขึ้น
	S.4B	แม่น้ำป่าสัก	เมืองเพชรบูรณ์	เพชรบูรณ์	9.20	190	4.07	2.61	2.61	-5.13	น้อย	ทรงตัว
	S.26	ท้ายเขื่อนพระรามหก	อำเภอท่าเรือ	จังหวัดพระนครศรีอยุธยา	8.00	800	0.67	**	**	-7.33	N/A	N/A
9. มูล	M.7	สะพานเสรีประชาธิปไตย	อำเภอเมือง	จังหวัดอุบลราชธานี	7.00	2,300	3.10	190.00	187.00	-3.90	น้อย	เพิ่มขึ้น
	M.42	บ้านห้วยทับทัน	อำเภอห้วยทับทัน	จังหวัดศรีสะเกษ	8.30	124	4.07	***	***	-4.23	N/A	N/A
	M.176	บ้านโนนศรีไศล	อำเภอกันทรารมย์	จังหวัดศรีสะเกษ	9.20	235	2.43	2.36	2.34	-6.77	น้อย	เพิ่มขึ้น
	M.173	บ้านโนนสะอาด	อำเภอโขงเจียม	จังหวัดนครราชสีมา	7.60	290	0.00	0.00	0.00	-7.60	น้อย	ทรงตัว
	M.184	บ้านซิม	อำเภอพิมาย	จังหวัดนครราชสีมา	5.00	100	3.19	3.90	3.90	-1.81	น้อย	ทรงตัว
	M.186	บ้านโนนคอย	อำเภอจักราช	จังหวัดนครราชสีมา	3.60	60	1.47	4.33	4.06	-2.13	น้อย	เพิ่มขึ้น
10. ลำเชียงไกร	M.188A	บ้านบัว	อำเภอโนนสูง	จังหวัดนครราชสีมา	4.90	70	3.08	8.54	8.54	-1.82	น้อย	ทรงตัว
11. ชี	E.20A	บ้านบ้านฟ้าหยาด	อำเภอมหาชนะชัย	จังหวัดยโสธร	10.00	1,110	4.72	159.78	176.34	-5.28	น้อย	ลดลง
	E.23	บ้านคำน	อำเภอเมือง	จังหวัดชัยภูมิ	9.00	265	3.91	5.96	7.28	-5.09	น้อย	ลดลง
12. ลำน้ำพอง	E.29A	บ้านผานกแก้ว	อำเภอภูกระดึง	จังหวัดเลย	9.00	167	0.20	0.31	0.31	-8.80	น้อย	ทรงตัว
13. ลำน้ำยัง	E.92	บ้านท่างาม	อำเภอเสลภูมิ	จังหวัดร้อยเอ็ด	8.80	186	2.81	13.48	13.72	-5.99	น้อย	ลดลง
14. ลำปะทาว	E.6C	บ้านตาคัดดิน	อำเภอเมือง	จังหวัดชัยภูมิ	5.50	37	0.60	0.95	0.67	-4.90	น้อย	เพิ่มขึ้น
15. ลำน้ำเชิญ	E.85	บ้านโนนหัน	อำเภอชุมแพ	จังหวัดชัยภูมิ	5.26	25	2.82	7.15	6.76	-2.44	ปกติ	เพิ่มขึ้น
16. ปราจีนบุรี	Kgt.3	กบินทร์บุรี	อำเภอกบินทร์บุรี	ปราจีนบุรี	8.79	544	1.59	44.70	46.60	-7.20	น้อย	ลดลง
17. เพชรบุรี	B.9	บ้านสาระเห็ด	อำเภอท่าทาง	จังหวัดเพชรบุรี	6.60	355	2.00	4.00	4.00	-4.60	น้อย	ทรงตัว
	B.6A	สะพานท่าเกวียน	อำเภอแก่งกระจาน	จังหวัดเพชรบุรี	6.00	260	0.58	0.90	1.05	-5.42	น้อย	ลดลง
	B.15	สะพานเทศบาล	อำเภอเมือง	จังหวัดเพชรบุรี	5.40	150	0.67	4.29	2.14	-4.73	น้อย	เพิ่มขึ้น
18. ทะเลสาบสงขลา	X.44	คลองอู่ตะเภา	อำเภอหาดใหญ่	จังหวัดสงขลา	7.40	532	0.72	28.80	33.20	-6.68	น้อย	ลดลง
	X.170	บ้านคลองลำ	อำเภอศรีนครินทร์	จังหวัดพัทลุง	25.20	295	21.02	14.80	16.40	-4.18	น้อย	ลดลง
19. ภาคใต้ฝั่งตะวันออก	X.180	สะพานเทศบาล	อำเภอเมือง	จังหวัดชุมพร	3.80	192	0.73	43.90	54.40	-3.07	ปกติ	ลดลง
	X.119A	สะพานสันตติ	อำเภอสุโขทัย	จังหวัดนราธิวาส	9.60	346	8.61	233.50	298.70	-0.99	มาก	ลดลง
	X.53A	คลองชุมพร	อำเภอเมือง	จังหวัดชุมพร	9.30	158	2.68	3.90	3.95	-6.62	น้อย	ลดลง
	X.212	คลองหลังสวน	อำเภอหลังสวน	จังหวัดชุมพร	6.00	1,460	0.36	68.80	68.80	-5.64	น้อย	ทรงตัว
20. ภาคใต้ฝั่งตะวันตก	X.234	บ้านป่าหมาก	อำเภอเมือง	จังหวัดตรัง	6.40	434	1.12	55.00	53.50	-5.28	น้อย	เพิ่มขึ้น

2.2 สภาพน้ำใช้การในอ่างเก็บน้ำขนาดใหญ่ (ข้อมูล วันที่ 23 ธ.ค. 64)

ภาค อ่างเก็บน้ำเขื่อน	ความจุ ที่ รนส. (ล้าน ม.³)	ความจุ ที่ รนท. (ล้าน ม.³)	ความจุ น้ำใช้การ (ล้าน ม.³)	ณ วันนี้								ปริมาณน้ำ ไหลลง วันนี้ (ล้าน ม.³)	ปริมาณน้ำ ระบาย วันนี้ (ล้าน ม.³)
				ปี 2442				ปี 2443					
				ปริมาตร (ล้าน ม.³)	% รณท. (ล้าน ม.³)	ปริมาตร (ล้าน ม.³)	% รณท. (ล้าน ม.³)	ปริมาตรใช้การ (ล้าน ม.³)	% รณท. ใช้การ	ปริมาตรใช้การ (ล้าน ม.³)	% รณท. ใช้การ		
ภาคเหนือ													
ภูมิพล*	13,462	13,462	9,662	5,529	41	8,173	61	4,373	32	45	0.58	18.00	
สิริกิติ์*	10,508	9,510	6,660	5,445	57	4,420	46	1,570	17	24	2.85	7.51	
แม่จัดสมบูรณ์ฯ	323	265	253	142	54	115	44	103	39	41	0.03	0.20	
แม่กวางอุดมธาร	295	263	249	115	44	85	32	71	27	28	0.18	0.04	
ก๊วลม	106	106	103	68	64	101	95	98	92	95	0.33	0.33	
ก๊วคหมา	209	170	164	80	47	142	83	136	80	83	0.04	0.13	
แควน้อยบำรุงน	1,080	939	896	418	45	884	94	841	90	94	0.47	3.02	
แม่มอก	110	110	94	43	39	106	96	90	82	95	0.91	1.47	
รวมภาคเหนือ	26,093	24,825	18,080	11,841	48	14,026	57	7,281	29	40	5.39	30.71	
ภาคตะวันออกเฉียงเหนือ													
ห้วยหลวง	136	136	129	60	44	75	55	68	50	53	0.00	0.11	
น้ำอูน	780	520	475	236	45	316	61	271	52	57	0.45	0.84	
น้ำพุง*	200	165	157	88	53	95	58	87	53	56	0.08	0.00	
จุฬารัตน์*	181	164	127	153	93	160	98	123	75	97	0.00	0.50	
อุบลรัตน์*	4,640	2,431	1,850	1,557	64	2,162	89	1,581	65	85	1.29	9.98	
ลำปาว	2,450	1,980	1,880	960	48	1,224	62	1,124	57	60	1.29	0.24	
ลำตะคอง	445	314	292	352	112	333	106	311	99	106	0.14	0.61	
ลำพระเพลิง	242	155	154	154	99	153	99	152	98	99	0.08	0.00	
มูลบ	350	141	134	142	100	140	99	133	94	99	0.00	0.06	
ลำแจะ	325	275	268	243	89	277	101	270	98	101	0.35	0.50	
ลำนางรอง	197	121	118	100	82	117	96	114	94	96	0.00	0.05	
สิรินธร*	1,966	1,966	1,135	1,673	85	1,720	87	889	45	78	0.00	0.83	
รวมภาค ตอน.	11,911	8,368	6,718	5,717	68	6,772	81	5,121	61	76	3.68	13.71	
ภาคกลาง													
ป่าสักชลสิทธิ์	960	960	957	682	71	899	94	896	93	94	0.00	5.23	
ทับเสลา	190	160	143	113	70	151	95	134	84	94	0.00	1.38	
กระเสียว	390	299	259	200	67	300	100	260	87	100	0.28	0.08	
รวมภาคกลาง	1,540	1,419	1,359	994	70	1,350	95	1,290	91	95	0.28	6.69	
ภาคตะวันตก													
ศรีนครินทร์*	18,770	17,745	7,480	13,258	75	16,338	92	6,073	34	81	7.97	4.94	
วชิราลงกรณ์*	11,000	8,860	5,848	4,736	53	7,562	85	4,550	51	78	2.76	9.01	
รวมภาคตะวันตก	29,770	26,605	13,328	17,994	68	23,900	90	10,623	40	80	10.73	13.95	
ภาคตะวันออก													
ขุนด่านปราการ	225	224	219	207	93	207	92	203	90	92	0.02	0.35	
คลองสิียด	450	420	390	166	40	221	53	191	45	49	0.00	2.14	
บางพระ	127	117	105	78	67	109	93	97	83	93	0.08	0.24	
หนองปลาไหล	206	164	150	163	99	168	102	154	94	103	0.00	0.00	
ประแสร์	322	295	275	230	78	282	95	262	89	95	0.00	0.28	
นฤบดินทรจินดา	338	295	276	229	77	262	89	243	82	88	0.54	1.50	
รวมภาคตะวันออก	1,668	1,515	1,415	1,073	71	1,249	82	1,149	76	81	0.63	4.51	
ภาคใต้													
แก่งกระจาน	900	710	645	529	74	639	90	574	81	89	0.55	1.30	
ปราณบุรี	490	391	373	357	91	353	90	335	86	90	0.92	1.75	
รัชชประภา*	6,144	5,639	4,287	3,755	67	4,491	80	3,140	56	73	3.29	2.92	
บางกลาง*	1,590	1,454	1,178	1,314	90	981	67	705	48	60	9.41	3.19	
รวมภาคใต้	9,124	8,194	6,484	5,955	73	6,465	79	4,755	58	73	14.17	9.16	
รวมทั้งประเทศ	80,106	70,926	47,384	43,574	61	53,762	76	30,220	43	64	34.87	78.73	

ต่ำกว่า 30 %
รวม 2 แห่ง

ตั้งแต่ 31 - 50%
รวม 3 แห่ง

ตั้งแต่ 51 - 80%
รวม 8 แห่ง

มากกว่า 80%
รวม 22 แห่ง



- ปริมาณน้ำใช้การประเทศ (อ้างอิงบน้ำขนาดใหญ่) ณ วันที่ 23 ธันวาคม
 - ปี 2558 มีน้ำ 16,563 ล้าน ลบ.ม. คิดเป็น 35%
 - ปี 2559 มีน้ำ 26,239 ล้าน ลบ.ม. คิดเป็น 56%
 - ปี 2563 มีน้ำ 20,030 ล้าน ลบ.ม. คิดเป็น 42%
 - ปี 2564 มีน้ำ 30,220 ล้าน ลบ.ม. คิดเป็น 64%
 - ปี 2564 **มากกว่า** ปี 2558 จำนวน 13,657 ล้าน ลบ.ม.
 - ปี 2564 **มากกว่า** ปี 2559 จำนวน 3,981 ล้าน ลบ.ม.
 - ปี 2564 **มากกว่า** ปี 2563 จำนวน 10,190 ล้าน ลบ.ม.
- ปริมาณน้ำใช้การในกลุ่มเจ้าพระยา (4 เขื่อนหลัก) ณ วันที่ 23 ธันวาคม
 - ปี 2558 มีน้ำ 3,974 ล้าน ลบ.ม. คิดเป็น 22%
 - ปี 2559 มีน้ำ 9,606 ล้าน ลบ.ม. คิดเป็น 53%
 - ปี 2563 มีน้ำ 5,378 ล้าน ลบ.ม. คิดเป็น 30%
 - ปี 2564 มีน้ำ 7,680 ล้าน ลบ.ม. คิดเป็น 42%
 - ปี 2564 **มากกว่า** ปี 2558 จำนวน 3,706 ล้าน ลบ.ม.
 - ปี 2564 **น้อยกว่า** ปี 2559 จำนวน 1,926 ล้าน ลบ.ม.
 - ปี 2564 **มากกว่า** ปี 2563 จำนวน 2,302 ล้าน ลบ.ม.

2.3 สภาพน้ำในอ่างเก็บน้ำ 4 เขื่อนหลักกลุ่มเจ้าพระยา (ข้อมูล วันที่ 23 ธ.ค. 64)

สภาพน้ำในอ่างเก็บน้ำ ภูมิพล สิริกิติ์ แควน้อยฯ และป่าสักฯ วันที่ 23 ธันวาคม 2564

อ่างเก็บน้ำ	ปริมาณน้ำในอ่างฯ		ปริมาณน้ำใช้การได้		ปริมาณน้ำไหลลงอ่างฯ		ปริมาณน้ำระบาย		รับน้ำได้อีก	เปรียบเทียบน้ำใช้การ - น้อยกว่า / + มากกว่า ปี 2559
	ปริมาณน้ำ	% ความจุ	ปริมาณน้ำ	% ใช้การ	วันนี้	เมื่อวาน	วันนี้	เมื่อวาน		
ภูมิพล	8,173	61	4,373	45	0.58	2.82	18.00	18.00	5,289	1,062
สิริกิติ์	4,420	46	1,570	24	2.85	2.84	7.51	7.51	5,090	-3,033
ภูมิพล+สิริกิติ์	12,593	55	5,943	36	3.43	5.66	25.51	25.51	10,379	-1,972
แควน้อยฯ	884	94	841	94	0.47	0.48	3.02	3.02	55	28
ป่าสักชลสิทธิ์	899	94	896	94	0.00	0.55	5.23	5.24	61	18
รวมทั้งหมด	14,376	58	7,680	42	3.90	6.68	33.76	33.77	10,495	-1,926

*หมายเหตุ : () คือ เกินความจุเก็บกักปกติ

(หน่วย : ล้าน ลบ.ม.)

2.4 สถานการณ์น้ำลุ่มน้ำเจ้าพระยา

แม่น้ำปิง ปริมาณน้ำไหลผ่านที่สถานี P.17 อ.บรรพตพิสัย จ.นครสวรรค์ วัดได้ 103.00 ลบ.ม./วินาที (เมื่อวาน 93.00 ลบ.ม./วินาที) ต่ำกว่าตลิ่ง 5.26 เมตร มี**แนวโน้มเพิ่มขึ้น**

แม่น้ำน่าน ปริมาณน้ำไหลผ่านที่สถานี N.67 อ.ชุมแสง จ.นครสวรรค์ วัดได้ 118.00 ลบ.ม./วินาที (เมื่อวาน 120.00 ลบ.ม./วินาที) ต่ำกว่าตลิ่ง 9.84 เมตร มี**แนวโน้มลดลง**



แม่น้ำเจ้าพระยา ปริมาณน้ำไหลผ่านที่สถานี C.2 อ.เมืองนครสวรรค์ วัดได้ 228.00 ลบ.ม./วินาที (เมื่อวาน 238.00 ลบ.ม./วินาที) ต่ำกว่าตลิ่ง 8.95 เมตร มี**แนวโน้มลดลง** และมีปริมาณน้ำไหลผ่านท้ายเขื่อนเจ้าพระยา (C.13) ในอัตรา 85.00 ลบ.ม./วินาที (เมื่อวาน 85.00 ลบ.ม./วินาที) ไหลผ่านสถานีวัดน้ำ C.29A อ.บางไทร มีปริมาณน้ำไหลผ่านเฉลี่ย 136.00 ลบ.ม./วินาที (เมื่อวาน 115.00 ลบ.ม./วินาที)

แม่น้ำป่าสัก เขื่อนป่าสักชลสิทธิ์ ระบายน้ำ 60.49 ลบ.ม./วินาที (เมื่อวาน 60.59 ลบ.ม./วินาที) มี**แนวโน้มทรงตัว**

2.5 สภาพน้ำในอ่างเก็บน้ำขนาดกลาง (ข้อมูล วันที่ 23 ธ.ค. 64)

ข้อมูลวันที่ 23 ธันวาคม 2564																			
สรุปอ่างขนาดกลางที่มีปริมาณในช่วง <=30 % 31 - 50 % >50-80% >80 - 100 % และ >100 %																			
				31 - 50 %				>50-80%				>80 - 100 %				>100 %			
ภาค	จำนวน	สขป.	จำนวน	ภาค	จำนวน	สขป.	จำนวน	ภาค	จำนวน	สขป.	จำนวน	ภาค	จำนวน	สขป.	จำนวน	ภาค	จำนวน	สขป.	จำนวน
เหนือ	3	1	2	เหนือ	2	1	2	เหนือ	20	1	5	เหนือ	45	1	4	เหนือ	5	1	2
		2	1			2	0			2	9			2	28			2	1
		3	0			3	0			3	0			3	4			3	1
		4	0			4	0			4	6			4	9			4	1
ตะวันออก เฉียงเหนือ	10	5	5	ตะวันออก เฉียงเหนือ	27	5	10	ตะวันออก เฉียงเหนือ	57	5	20	ตะวันออก เฉียงเหนือ	101	5	18	ตะวันออก เฉียงเหนือ	23	5	0
		6	2			6	5			6	20			6	23			6	2
		7	2			7	11			7	12			7	20			7	2
		8	1			8	1			8	5			8	40			8	19
ตะวันออก	2	9	2	ตะวันออก	0	9	0	ตะวันออก	6	9	6	ตะวันออก	35	9	35	ตะวันออก	8	9	8
กลาง	0	10	0	กลาง	1	10	1	กลาง	3	10	2	กลาง	15	10	13	กลาง	3	10	3
		11	0			11	0			11	0			11	0			11	0
		12	0			12	0			12	1			12	2			12	0
ตะวันตก	0	13	0	ตะวันตก	0	13	0	ตะวันตก	0	13	0	ตะวันตก	5	13	5	ตะวันตก	2	13	2
ใต้	1	14	0	ใต้	1	14	0	ใต้	9	14	4	ใต้	26	14	13	ใต้	2	14	0
		15	1			15	1			15	3			15	6			15	2
		16	0			16	0			16	2			16	6			16	0
		17	0			17	0			17	0			17	1			17	0
รวม	16	รวม	16	รวม	31	รวม	31	รวม	95	รวม	95	รวม	227	รวม	227	รวม	43	รวม	43
รวมทั้งหมด 412 แห่ง																			

3. แผน-ผลการบริหารจัดการน้ำฤดูแล้ง ปี 2564/65 ข้อมูล ณ วันที่ 23 ธ.ค. 64

ลุ่มน้ำ	แผนจัดสรรน้ำ (ล้าน ลบ.ม.)	ผลจัดสรรน้ำ (ล้าน ลบ.ม.)	คงเหลือน้ำที่ต้องจัดสรร (ล้าน ลบ.ม.)
ทั่วประเทศ (1 พ.ย. 64 – 30 เม.ย. 65)	22,280	6,251 (28%)	16,029 (72%)
เจ้าพระยา (4 เขื่อน) (1 พ.ย. 64 – 30 เม.ย. 65)	5,700	1,327 (23%)	4,373 (77%)

4. การเพาะปลูก (ข้อมูล ณ วันที่ 15 ธ.ค. 64)

- **การเพาะปลูกข้าวนาปี 2564**

- ทั้งประเทศ แผนเพาะปลูก 16.83 ล้านไร่ **เพาะปลูกแล้ว 15.42 ล้านไร่** คิดเป็นร้อยละ 91.61 ของแผนฯ ผลเก็บเกี่ยว 13.99 ล้านไร่

- กลุ่มน้ำเจ้าพระยา แผนเพาะปลูก 7.97 ล้านไร่ **เพาะปลูก 6.99 ล้านไร่** คิดเป็นร้อยละ 87.77 ของแผนฯ ผลเก็บเกี่ยว 6.77 ล้านไร่

- **การเพาะปลูกข้าวนาปรัง 2564/65**

- ทั้งประเทศ แผนเพาะปลูก 6.41 ล้านไร่ **เพาะปลูกแล้ว 2.40 ล้านไร่** คิดเป็นร้อยละ 37.40 ของแผนฯ

- กลุ่มน้ำเจ้าพระยา แผนเพาะปลูก 2.81 ล้านไร่ **เพาะปลูก 1.61 ล้านไร่** คิดเป็นร้อยละ 57.12 ของแผนฯ

5. การระบายน้ำออกจากทุ่งลุ่มต่ำเจ้าพระยา (ข้อมูล ณ วันที่ 23 ธ.ค.64)

- ทุ่งบางระกำ ปริมาณน้ำวันนี้ 75.00 ล้าน ลบ.ม. **สิ้นสุดการระบายน้ำ**

- 10 ทุ่งเจ้าพระยาตอนล่าง ปริมาณน้ำวันนี้ 419.30 ล้าน ลบ.ม. **สิ้นสุดการระบายน้ำ**

- รวม 11 ทุ่งลุ่มต่ำเจ้าพระยา ปริมาณน้ำวันนี้ 494.30 ล้าน ลบ.ม. **สิ้นสุดการระบายน้ำ**

6. วิเคราะห์สถานการณ์

6.1 คาดการณ์ปริมาณฝนจากแบบจำลองบรรยากาศจากกรมอุตุนิยมวิทยา (3 วันล่วงหน้า)

- วันที่ 23 ธ.ค. 64 (23 ธ.ค. เวลา 07.00 น. – 24 ธ.ค. 64 เวลา 07.00 น.)

มีฝนตกปานกลาง (10.1-35.0 มม.) บริเวณพื้นที่ จ.นครศรีธรรมราช จ.พัทลุง จ.ปัตตานี จ.ยะลา และจ.นราธิวาส

มีฝนตกมาก (35.1-90 มม.) บริเวณพื้นที่ จ.บุรีรัมย์ จ.นครศรีธรรมราช จ.พัทลุง จ.สตูล จ.ตรัง และ จ.ยะลา

- วันที่ 24 ธ.ค. 64 (24 ธ.ค. เวลา 07.00 น. – 25 ธ.ค. 64 เวลา 07.00 น.)

มีฝนตกปานกลาง (10.1-35.0 มม.) บริเวณพื้นที่ ภาคใต้ มีฝนตกมาก (35.1-90 มม.) บริเวณพื้นที่ จ.นราธิวาส

- วันที่ 25 ธ.ค. 64 (25 ธ.ค. เวลา 07.00 น. – 26 ธ.ค. 64 เวลา 07.00 น.)

มีฝนตกปานกลาง (10.1-35.0 มม.) บริเวณพื้นที่ จ.เชียงราย จ.พะเยา จ.น่าน จ.สระบุรี จ.ปราจีนบุรี จ.

ฉะเชิงเทรา จ.ชลบุรี จ.ระยอง จ.ตราด จ.กรุงเทพมหานคร จ.นนทบุรี จ.สมุทรปราการ จ.สมุทรสาคร จ.ราชบุรี จ.

กาญจนบุรี และ จ.พังงา

7. รายงานสถานการณ์ค่าความเค็ม (ข้อมูล วันที่ 23 ธ.ค. 64 เวลา 07:00 น.)

แม่น้ำ	สถานีเฝ้าระวัง	เกณฑ์เฝ้าระวัง (กรัม/ลิตร)	ค่าความเค็ม (กรัม/ลิตร)
เจ้าพระยา	ประปาสำแล	0.25	0.23 (ปกติ)
ปราจีน-บางปะกง	บางคาง	2	0.06 (ปกติ)
ท่าจีน	ด้านนอกคลองจินดา	0.75	0.37 (ปกติ)
	ด้านในคลองจินดา	0.75	N/A
แม่กลอง	ปากคลองดำเนินสะดวก	2	0.16 (ปกติ)

8. สถานการณ์อุทกภัยปี 2564 และการให้ความช่วยเหลือ พื้นที่ประสบอุทกภัย 1 จังหวัด ได้แก่ **จังหวัดสุพรรณบุรี**

สถานการณ์อุทกภัย

1. จังหวัดสุพรรณบุรี

สาเหตุ อิทธิพลหย่อมความกดอากาศต่ำปกคลุมภาคกลาง ประกอบกับร่องมรสุมพาดผ่านภาคกลาง ภาคตะวันออกและภาคตะวันออกเฉียงเหนือตอนล่าง ทำให้มีฝนตกหนักต่อเนื่องในพื้นที่จังหวัดชัยนาทและสุพรรณบุรีส่งผลให้ปริมาณน้ำในแม่น้ำท่าจีนเพิ่มสูงขึ้น เมื่อช่วงเดือนตุลาคมที่ผ่านมา

สถานการณ์ปัจจุบัน ยังคงมีพื้นที่ประสบอุทกภัย 4 อำเภอ ได้แก่ อ.เมืองสุพรรณบุรี อ.อุทุมพร อ.สองพี่น้อง และ อ.บางปลาม้า

แนวโน้มและการคาดการณ์ (07.00 น.)

- สถานีวัดน้ำ T.13 (แม่น้ำท่าจีน) บ้านบางกร้อ อ.สองพี่น้อง จ.สุพรรณบุรี ระดับน้ำ 2.04 ม.รทก. ต่ำกว่าตลิ่ง -0.36 ม. (ระดับตลิ่ง 2.40 ม.) **แนวโน้มลดลง**

การให้ความช่วยเหลือและการบริหารจัดการน้ำในพื้นที่

- ติดตั้งเครื่องสูบน้ำจำนวน 7 เครื่อง
- ติดตั้งเครื่องผลักดันน้ำ จำนวน 44 เครื่อง แบ่งเป็น ที่ ปตร.เกาทะลาย 8 เครื่อง ปตร.สองพี่น้อง 6 เครื่อง สะพานวัดบางเลน 4 เครื่อง ปตร.ปากคลองร.4 ขวามแม่น้ำสุพรรณ 2 เครื่อง และที่สะพานวัดท่าเจดีย์ 24 เครื่อง
- ประสานผู้นำชุมชนแจ้งเตือนสถานการณ์น้ำ ขอสนับสนุนเครื่องสูบน้ำช่วยเหลือ และประชาสัมพันธ์เกี่ยวกับการติดตาม เฝ้าระวังในพื้นที่เสี่ยงภัยอย่างใกล้ชิด
- ติดตาม เฝ้าระวังปริมาณน้ำ ในการควบคุมการระบายน้ำคลองส่งน้ำ คลองระบายน้ำ เพื่อจัดการระบายน้ำให้เร่งระบายน้ำโดยเร็วที่สุด
- มอบหมายให้พนักงานส่งน้ำ ออกไปประสานกับผู้นำชุมชน องค์กรปกครองส่วนท้องถิ่นเพื่อให้ข้อมูลน้ำที่ไหลเข้าสู่พื้นที่และให้การช่วยเหลือ และเร่งสูบน้ำออกจากแปลงนาของเกษตรกร