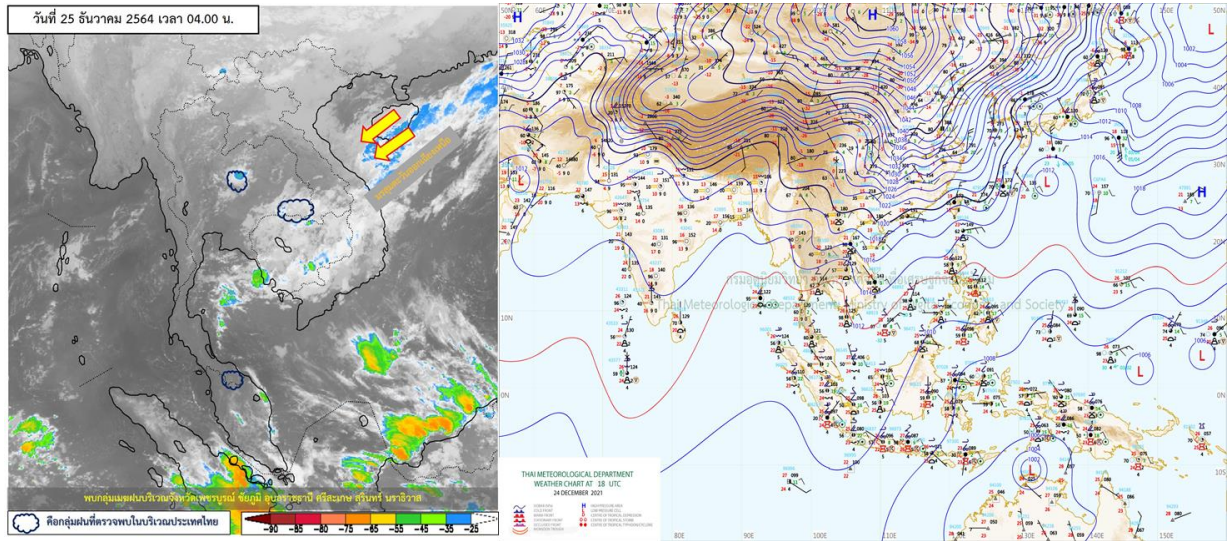




รายงานสรุปศูนย์ปฏิบัติการน้ำอัจฉริยะ
เรื่อง สถานการณ์น้ำและการเฝ้าระวัง
ประจำวันเสาร์ที่ 25 ธันวาคม พ.ศ. 2564

1. สภาพอากาศและปริมาณฝน

1.1 สภาพอากาศ (กรมอุตุนิยมวิทยา)



บริเวณความกดอากาศสูงหรือมวลอากาศเย็นกำลังอ่อนปกคลุมประเทศไทยตอนบนและทะเลจีนใต้ ทำให้บริเวณดังกล่าวมีอุณหภูมิสูงขึ้น 1-2 องศาเซลเซียส กับมีหมอกในตอนเช้า ในขณะที่มีลมตะวันออกเฉียงใต้พัดนำความชื้นจากอ่าวไทยเข้าปกคลุมภาคตะวันออกเฉียงเหนือ ภาคตะวันออก ภาคกลาง และภาคเหนือตอนล่าง ทำให้บริเวณดังกล่าวมีฝนฟ้าคะนองเกิดขึ้นในระยะนี้ สำหรับมรสุมตะวันออกเฉียงเหนือที่พัดปกคลุมอ่าวไทยและภาคใต้มีกำลังอ่อน ลักษณะเช่นนี้ทำให้ภาคใต้มีฝนน้อย

1.2 สภาพฝน

ปริมาณฝนสูงสุด 5 อันดับ จากสำนักงานทรัพยากรน้ำแห่งชาติ เวลา 07.00 น. วันที่ 24 ธ.ค.64 ถึงเวลา 07.00 น. วันที่ 25 ธ.ค.64 ตามลำดับ ดังนี้

1. อ.คลองใหญ่ จ.ตราด	วัดปริมาณฝนได้	50.9	มม.
2. อ.เขาคิชฌกูฏ จ.จันทบุรี	วัดปริมาณฝนได้	35.0	มม.
3. อ.นายายอาม จ.จันทบุรี	วัดปริมาณฝนได้	33.4	มม.
4. อ.คีรีรัฐนิคม จ.สุราษฎร์ธานี	วัดปริมาณฝนได้	28.5	มม.
5. อ.บัวเขต จ.สุรินทร์	วัดปริมาณฝนได้	26.8	มม.

2. สถานการณ์น้ำท่าและสภาพน้ำในอ่างเก็บน้ำ

2.1 สถานการณ์น้ำท่าในลุ่มน้ำต่างๆ (ข้อมูล วันที่ 25 ธ.ค. 64 เวลา 06.00 น.)

แม่น้ำ	สถานี	ที่ตั้งสถานี			คลัง ม.	ความจุ ม. ³ / วิ.	ระดับน้ำ ม.	ปริมาณน้ำ		ต่ำ(-) สูง(+) กว่าคลัง	อยู่ใน เกณฑ์	แนวโน้ม
								วันนี้ ม. ³ / วิ.	เมื่อวาน ม. ³ / วิ.			
1. ปิง	P.1	สะพานวรวิรุ	อำเภอเมือง	จังหวัดเชียงใหม่	3.70	445	1.54	56.00	62.75	-2.16	น้อย	ลดลง
ปิง	P.17	บ้านท่าจี้	อำเภอบรรพตพิสัย	จังหวัดนครสวรรค์	39.80	2,990	34.62	104.00	104.00	-5.18	น้อย	ทรงตัว
2. วัง	W.1C	สะพานเสตุวาริ	อำเภอเมือง	จังหวัดลำปาง	5.20	651	0.00	0.00	2.34	-5.20	น้อย	ทรงตัว
วัง	W.4A	บ้านวังหมื่น	อำเภอสามเงา	จังหวัดตาก	8.00	700	0.50	2.58	2.78	-7.50	น้อย	ลดลง
วัง	W.24		อำเภอสามเงา	จังหวัดตาก	7.85	480	1.64	3.63	3.76	-6.21	ปกติ	เพิ่มขึ้น
3. ยม	Y.1C	สะพานบ้านน้ำโค้ง	อำเภอเมือง	จังหวัดแพร่	8.20	993	-0.16	0.52	3.28	-8.36	น้อย	ลดลง
ยม	Y.4	สะพานตลาดธานี	อำเภอเมือง	จังหวัดสุโขทัย	8.15	510	1.17	*	*	-6.98	N/A	N/A
ยม	Y.64	แม่น้ำยม	อำเภอบางระกำ	จังหวัดพิษณุโลก	6.40	352	2.18	56.23	56.23	-4.22	ปกติ	ทรงตัว
ยม	Y.16	แม่น้ำยม	อำเภอบางระกำ	จังหวัดพิษณุโลก	7.30	239	2.46	*	*	-4.84	ปกติ	เพิ่มขึ้น
4. น่าน	N.1	หน้าสำนักงานป่าไม้	อำเภอเมือง	จังหวัดน่าน	7.00	1,217	-0.15	13.00	13.00	-7.15	น้อย	ทรงตัว
น่าน	N.5A	สะพานเอกาทศรถ	อำเภอเมือง	จังหวัดพิษณุโลก	10.37	1,365	0.90	80.91	77.60	-9.47	น้อย	เพิ่มขึ้น
น่าน	N.67	สะพานบ้านเกษไชย	อำเภอชุมแสง	จังหวัดนครสวรรค์	28.30	1,579	18.38	114.00	115.00	-9.92	น้อย	ลดลง
5. เจ้าพระยา	C.2	ค่ายจิรประวัติ	อำเภอเมือง	จังหวัดนครสวรรค์	26.20	3,590	17.29	235.00	237.00	-8.91	น้อย	ลดลง
เจ้าพระยา	C.13	ท้ายเขื่อนเจ้าพระยา	อำเภอสรรพยา	จังหวัดชัยนาท	16.34	2,840	5.55	85.00	85.00	-10.79	น้อย	ทรงตัว
6. บางหลวง	C.36	บ้านบางหลวงโคด	อำเภอบางบาล	จังหวัดพระนครศรีอยุธยา	420.00	4	**	0.46	0.55	#####	น้อย	ลดลง
7. บางบาล	C.37	บ้านบางบาล	อำเภอบางบาล	จังหวัดพระนครศรีอยุธยา	148.00	3	**	0.61	0.68	#####	ปกติ	ลดลง
8. ป่าสัก	S.3	แม่น้ำป่าสัก	อำเภอหล่มสัก	เพชรบูรณ์	85.00	9	7.41	4.07	4.07	-77.59	ปกติ	ทรงตัว
ป่าสัก	S.42	แม่น้ำป่าสัก	วิเชียรบุรี	เพชรบูรณ์	11.00	284	2.93	*	*	-8.07	ปกติ	เพิ่มขึ้น
ป่าสัก	S.4B	แม่น้ำป่าสัก	เมืองเพชรบูรณ์	เพชรบูรณ์	9.20	190	4.07	2.61	2.61	-5.13	น้อย	ทรงตัว
ป่าสัก	S.26	ท้ายเขื่อนพระรามหก	อำเภอท่าเรือ	จังหวัดพระนครศรีอยุธยา	8.00	800	0.61	**	**	-7.39	N/A	N/A
9. มูล	M.7	สะพานเสรีประชาธิปไตย	อำเภอเมือง	จังหวัดอุบลราชธานี	7.00	2,300	3.06	178.00	187.00	-3.94	น้อย	ลดลง
มูล	M.42	บ้านห้วยทับทัน	อำเภอห้วยทับทัน	จังหวัดศรีสะเกษ	8.30	124	4.05	***	***	-4.25	N/A	N/A
มูล	M.176	บ้านโนนศรีไศล	อำเภอกันทรารมย์	จังหวัดศรีสะเกษ	9.20	235	2.45	2.40	2.36	-6.75	น้อย	เพิ่มขึ้น
มูล	M.173	บ้านโนนสะอาด	อำเภอโขงเจียม	จังหวัดนครราชสีมา	0.00	0	0.00	0.00	0.00	0.00	N/A	ทรงตัว
มูล	M.184	บ้านซืม	อำเภอพิมาย	จังหวัดนครราชสีมา	5.00	100	3.19	3.90	4.00	-1.81	น้อย	ลดลง
มูล	M.186	บ้านโนนคอย	อำเภอจักราช	จังหวัดนครราชสีมา	3.60	60	1.61	5.72	4.90	-1.99	น้อย	เพิ่มขึ้น
10. ลำเชียงไกร	M.188A	บ้านบัว	อำเภอโนนสูง	จังหวัดนครราชสีมา	4.90	70	3.09	***	***	-1.81	N/A	N/A
11. ซี	E.20A	บ้านบ้านฟ้าหยาด	อำเภอหนองมะโมง	จังหวัดชัยภูมิ	10.00	1,110	4.71	159.03	151.51	-5.29	น้อย	เพิ่มขึ้น
ซี	E.23	บ้านค่าน	อำเภอเมือง	จังหวัดชัยภูมิ	9.00	265	3.91	5.96	6.40	-5.09	น้อย	ลดลง
12. ลำน้ำพอง	E.29A	บ้านผานกแก้ว	อำเภอภูกระดึง	จังหวัดเลย	9.00	167	0.19	0.30	0.31	-8.81	น้อย	ลดลง
13. ลำน้ำยั้ง	E.92	บ้านท่างม	อำเภอเสลภูมิ	จังหวัดร้อยเอ็ด	8.80	186	2.91	14.06	13.89	-5.89	น้อย	เพิ่มขึ้น
14. ลำปะทาว	E.6C	บ้านตาดีตน	อำเภอเมือง	จังหวัดชัยภูมิ	5.50	37	0.55	0.81	0.89	-4.95	น้อย	ลดลง
15. ลำน้ำชี	E.85	บ้านโนนหัน	อำเภอชุมแพ	จังหวัดชัยภูมิ	5.26	25	2.79	6.98	6.93	-2.47	ปกติ	เพิ่มขึ้น
16. ปราจีนบุรี	Kgt.3	กบินทร์บุรี	อำเภอกบินทร์บุรี	ปราจีนบุรี	8.79	544	1.38	38.40	39.60	-7.41	น้อย	ลดลง
17. เพชรบุรี	B.9	บ้านสาระเห็ด	อำเภอท่ายาง	จังหวัดเพชรบุรี	6.60	355	1.99	3.85	3.85	-4.61	น้อย	ทรงตัว
เพชรบุรี	B.6A	สะพานท่าเกวียน	อำเภอแก่งกระจาน	จังหวัดเพชรบุรี	6.00	260	0.60	1.00	0.90	-5.40	น้อย	เพิ่มขึ้น
เพชรบุรี	B.15	สะพานเทศบาล	อำเภอเมือง	จังหวัดเพชรบุรี	5.40	150	0.77	5.99	5.99	-4.63	น้อย	ทรงตัว
18. ทะเลสาบสงขลา	X.44	คลองจูดทะเล	อำเภอหาดใหญ่	จังหวัดสงขลา	7.40	532	0.74	29.60	30.80	-6.66	น้อย	ลดลง
ทะเลสาบสงขลา	X.170	บ้านคลองลำ	อำเภอศรีนครินทร์	จังหวัดพัทลุง	25.20	295	21.07	16.80	32.35	-4.13	น้อย	ลดลง
19. ภาคใต้ฝั่งตะวันออก	X.180	สะพานเทศบาล	อำเภอเมือง	จังหวัดชุมพร	3.80	192	0.54	38.20	34.30	-3.26	ปกติ	เพิ่มขึ้น
ภาคใต้ฝั่งตะวันออก	X.119A	สะพานคันตุ	อำเภอสุโขทัย	จังหวัดนครราชสีมา	9.60	346	7.64	166.50	192.40	-1.96	ปกติ	ลดลง
ภาคใต้ฝั่งตะวันออก	X.53A	คลองชุมพร	อำเภอเมือง	จังหวัดชุมพร	9.30	158	2.68	3.90	3.85	-6.62	น้อย	เพิ่มขึ้น
ภาคใต้ฝั่งตะวันออก	X.212	คลองหลังสวน	อำเภอหลังสวน	จังหวัดชุมพร	6.00	1,460	0.35	68.00	68.00	-5.65	น้อย	ทรงตัว
20. ภาคใต้ฝั่งตะวันตก	X.234	บ้านป่าหมาก	อำเภอเมือง	จังหวัดตรัง	6.40	434	1.44	71.00	53.50	-4.96	ปกติ	เพิ่มขึ้น

2.2 สภาพน้ำใช้การในอ่างเก็บน้ำขนาดใหญ่ (ข้อมูล วันที่ 25 ธ.ค. 64)

ภาค อ่างเก็บน้ำเขื่อน	ความจุ ที่ รนท. (ล้าน ม. ³)	ความจุ ที่ รนท. (ล้าน ม. ³)	ความจุน้ำ ใช้การ (ล้าน ม. ³)	ณ วันนี้							ปริมาณน้ำ ไหลลง วันนี้ (ล้าน ม. ³)	ปริมาณน้ำ ระบาย วันนี้ (ล้าน ม. ³)
				ปี 2563		ปี 2564						
				ปริมาตร (ล้าน ม. ³)	% รณท.	ปริมาตร (ล้าน ม. ³)	% รณท.	ปริมาตรใช้การ (ล้าน ม. ³)	% รณท.	% ใช้การ		
ภาคเหนือ												
ภูมิพล*	13,462	13,462	9,662	5,514	41	8,137	60	4,337	32	45	0.64	18.00
สิริกิติ์*	10,508	9,510	6,660	5,416	57	4,409	46	1,559	16	23	2.80	7.46
แม่จัดสมบูรณ์ชล	323	265	253	142	54	115	44	103	39	41	0.02	0.07
แม่กวางอุดมธารา	295	263	249	115	44	85	32	71	27	29	0.17	0.04
กัวลม	106	106	103	68	64	101	95	98	92	95	0.27	0.33
กัวคองหมา	209	170	164	79	47	141	83	135	80	83	0.04	0.13
แควน้อยบำรุงแดน	1,080	939	896	413	44	879	94	836	89	93	0.48	3.02
แม่มอก	110	110	94	43	39	104	95	88	80	94	0.91	1.47
รวมภาคเหนือ	26,093	24,825	18,080	11,789	47	13,973	56	7,228	29	40	5.33	30.52
ภาคตะวันออกเฉียงเหนือ												
ห้วยหลวง	136	136	129	59	44	74	55	67	50	52	0.00	0.11
น้ำอูน	780	520	475	235	45	314	60	269	52	57	0.00	0.42
น้ำพุง*	200	165	157	88	53	95	58	87	53	55	0.00	0.00
จุฬารัตน์*	181	164	127	150	91	159	97	122	75	96	0.09	0.50
อุบลรัตน์*	4,640	2,431	1,850	1,548	64	2,145	88	1,564	64	85	4.87	10.00
ลำปาว	2,450	1,980	1,880	956	48	1,222	62	1,122	57	60	1.32	0.24
ลำตะคอง	445	314	292	351	111	332	106	310	98	106	0.29	0.78
ลำพระเพลิง	242	155	154	154	100	153	99	152	98	99	0.09	0.13
มูลบง	350	141	134	141	100	140	99	133	94	99	0.13	0.06
ลำแซะ	325	275	268	244	89	276	100	269	98	100	0.35	0.50
ลำนางรอง	197	121	118	100	82	117	96	113	93	96	0.14	0.06
สิรินธร*	1,966	1,966	1,135	1,662	85	1,718	87	886	45	78	2.43	1.59
รวมภาค ตอน.	11,911	8,368	6,718	5,688	68	6,745	81	5,095	61	76	9.70	14.37
ภาคกลาง												
ป่าสักชลสิทธิ์	960	960	957	676	70	890	93	887	92	93	0.53	3.48
ทับเสลา	190	160	143	108	68	148	93	131	82	92	0.00	1.58
กระเสียว	390	299	259	200	67	300	100	260	87	100	0.28	0.08
รวมภาคกลาง	1,540	1,419	1,359	984	69	1,338	94	1,278	90	94	0.81	5.14
ภาคตะวันตก												
ศรีนครินทร์*	18,770	17,745	7,480	13,244	75	16,342	92	6,077	34	81	8.48	4.94
วชิราลงกรณ์*	11,000	8,860	5,848	4,726	53	7,548	85	4,536	51	78	6.30	8.99
รวมภาคตะวันตก	29,770	26,605	13,328	17,970	68	23,890	90	10,613	40	80	14.78	13.93
ภาคตะวันออก												
ขุนด่านปราการชล	225	224	219	205	91	205	91	200	89	91	0.05	1.24
คลองสิียด	450	420	390	165	39	216	51	186	44	48	0.00	2.14
บางพระ	127	117	105	77	66	109	93	97	83	92	0.04	0.26
หนองปลาไหล	206	164	150	161	99	167	102	154	94	102	0.22	0.00
ประแสร์	322	295	275	230	78	281	95	261	88	95	0.00	0.28
นฤปดินทรจินดา	338	295	276	228	77	259	88	240	81	87	0.02	1.50
รวมภาคตะวันออก	1,668	1,515	1,415	1,066	70	1,237	82	1,137	75	80	0.33	5.42
ภาคใต้												
แก่งกระจาน	900	710	645	527	74	638	90	573	81	89	1.00	1.30
ปราณบุรี	490	391	373	357	91	350	90	333	85	89	0.61	1.75
รัชชประภา*	6,144	5,639	4,287	3,757	67	4,487	80	3,135	56	73	2.11	3.33
บางกลาง*	1,590	1,454	1,178	1,320	91	991	68	714	49	61	7.06	3.00
รวมภาคใต้	9,124	8,194	6,484	5,961	73	6,466	79	4,756	58	73	10.78	9.38
รวมทั้งประเทศ	80,106	70,926	47,384	43,457	61	53,649	76	30,107	42	64	41.73	78.76

ต่ำกว่า 30 %
รวม 2 แห่ง

ตั้งแต่ 31 - 50 %
รวม 3 แห่ง

ตั้งแต่ 51 - 80 %
รวม 8 แห่ง

มากกว่า 80 %
รวม 22 แห่ง

- ปริมาณน้ำใช้การประเทศ (อ่างเก็บน้ำขนาดใหญ่) ณ วันที่ 25 ธันวาคม
 - ปี 2558 มีน้ำ 16,483 ล้าน ลบ.ม. คิดเป็น 35%
 - ปี 2559 มีน้ำ 26,148 ล้าน ลบ.ม. คิดเป็น 55%
 - ปี 2563 มีน้ำ 19,913 ล้าน ลบ.ม. คิดเป็น 42%
 - ปี 2564 มีน้ำ 30,107 ล้าน ลบ.ม. คิดเป็น 64%
 - ปี 2564 **มากกว่า** ปี 2558 จำนวน 13,624 ล้าน ลบ.ม.
 - ปี 2564 **มากกว่า** ปี 2559 จำนวน 3,959 ล้าน ลบ.ม.
 - ปี 2564 **มากกว่า** ปี 2563 จำนวน 10,194 ล้าน ลบ.ม.
- ปริมาณน้ำใช้การในกลุ่มเจ้าพระยา (4 เขื่อนหลัก) ณ วันที่ 25 ธันวาคม
 - ปี 2558 มีน้ำ 3,952 ล้าน ลบ.ม. คิดเป็น 22%
 - ปี 2559 มีน้ำ 9,544 ล้าน ลบ.ม. คิดเป็น 53%
 - ปี 2563 มีน้ำ 5,322 ล้าน ลบ.ม. คิดเป็น 29%
 - ปี 2564 มีน้ำ 7,620 ล้าน ลบ.ม. คิดเป็น 42%
 - ปี 2564 **มากกว่า** ปี 2558 จำนวน 3,668 ล้าน ลบ.ม.
 - ปี 2564 **น้อยกว่า** ปี 2559 จำนวน 1,924 ล้าน ลบ.ม.
 - ปี 2564 **มากกว่า** ปี 2563 จำนวน 2,298 ล้าน ลบ.ม.

2.3 สภาพน้ำในอ่างเก็บน้ำ 4 เขื่อนหลักกลุ่มเจ้าพระยา (ข้อมูล วันที่ 25 ธ.ค. 64)

สภาพน้ำในอ่างเก็บน้ำ ภูมิพล สิริกิติ์ แควน้อยฯ และป่าสักฯ วันที่ 25 ธันวาคม 2564

อ่างเก็บน้ำ	ปริมาณน้ำในอ่างฯ		ปริมาณน้ำใช้การได้		ปริมาณน้ำไหลลงอ่างฯ		ปริมาณน้ำระบาย		รับน้ำได้อีก	เปรียบเทียบน้ำใช้การ น้อยกว่า / + มากกว่า ปี 2559
	ปริมาณน้ำ	% ความจุ	ปริมาณน้ำ	% ใช้การ	วันนี้	เมื่อวาน	วันนี้	เมื่อวาน		
ภูมิพล	8,137	60	4,337	45	0.64	0.80	18.00	18.00	5,325	1,042
สิริกิติ์	4,409	46	1,559	23	2.80	2.83	7.46	7.49	5,101	-3,012
ภูมิพล+สิริกิติ์	12,546	55	5,896	36	3.44	3.63	25.46	25.49	10,426	-1,969
แควน้อยฯ	879	94	836	93	0.48	0.47	3.90	3.02	60	31
ป่าสักชลสิทธิ์	890	93	887	93	0.53	0.00	3.48	3.48	70	14
รวมทั้งหมด	14,316	58	7,620	42	4.45	4.10	32.84	32.00	10,555	-1,924

*หมายเหตุ : () คือ เกินความจุเก็บกักปกติ

(หน่วย : ล้าน ลบ.ม.)

2.4 สถานการณ์น้ำลุ่มน้ำเจ้าพระยา

แม่น้ำปิง ปริมาณน้ำไหลผ่านที่สถานี P.17 อ.บรรพตพิสัย จ.นครสวรรค์ วัดได้ 104.00 ลบ.ม./วินาที (เมื่อวาน 104.00 ลบ.ม./วินาที) ต่ำกว่าตลิ่ง 5.18 เมตร **มีแนวโน้มเพิ่มขึ้น**

แม่น้ำน่าน ปริมาณน้ำไหลผ่านที่สถานี N.67 อ.ชุมแสง จ.นครสวรรค์ วัดได้ 114.00 ลบ.ม./วินาที (เมื่อวาน 115.00 ลบ.ม./วินาที) ต่ำกว่าตลิ่ง 9.92 เมตร **มีแนวโน้มทรงตัว**



แม่น้ำเจ้าพระยา ปริมาณน้ำไหลผ่านที่สถานี C.2 อ.เมืองนครสวรรค์ วัดได้ 235.00 ลบ.ม./วินาที (เมื่อวาน 237.00 ลบ.ม./วินาที) ต่ำกว่าตลิ่ง 8.90 เมตร **มีแนวโน้มลดลง** และมีปริมาณน้ำไหลผ่านท้ายเขื่อนเจ้าพระยา (C.13) ในอัตรา 85.00 ลบ.ม./วินาที (เมื่อวาน 85.00 ลบ.ม./วินาที) ไหลผ่านสถานีวัดน้ำ C.29A อ.บางไทร มีปริมาณน้ำไหลผ่านเฉลี่ย 123.00 ลบ.ม./วินาที (เมื่อวาน 130.00 ลบ.ม./วินาที)

แม่น้ำป่าสัก เขื่อนป่าสักชลสิทธิ์ ระบายน้ำ 40.23 ลบ.ม./วินาที (เมื่อวาน 40.30 ลบ.ม./วินาที) **มีแนวโน้มลดลง**

2.5 สภาพน้ำในอ่างเก็บน้ำขนาดกลาง (ข้อมูล วันที่ 25 ธ.ค. 64)

ข้อมูลวันที่ 25 ธันวาคม 2564																			
สรุปอ่างขนาดกลางที่มีปริมาณในช่วง <=30 % 31 - 50 % >50-80% >80 - 100 % และ >100 %																			
		31 - 50 %				>50-80%				>80 - 100 %				>100 %					
ภาค	จำนวน	สขป.	จำนวน	ภาค	จำนวน	สขป.	จำนวน	ภาค	จำนวน	สขป.	จำนวน	ภาค	จำนวน	สขป.	จำนวน	ภาค	จำนวน	สขป.	จำนวน
เหนือ	3	1	2	เหนือ	2	1	2	เหนือ	21	1	5	เหนือ	44	1	4	เหนือ	5	1	2
		2	1			2	0			2	10			2	27			2	1
		3	0			3	0			3	0			3	4			3	1
		4	0			4	0			4	6			4	9			4	1
ตะวันออกเฉียงเหนือ	10	5	5	ตะวันออกเฉียงเหนือ	27	5	10	ตะวันออกเฉียงเหนือ	59	5	21	ตะวันออกเฉียงเหนือ	102	5	17	ตะวันออกเฉียงเหนือ	20	5	0
		6	2			6	5			6	20			6	23			6	2
		7	2			7	11			7	12			7	20			7	2
		8	1			8	1			8	6			8	42			8	16
ตะวันออกเฉียง	2	9	2	ตะวันออกเฉียง	0	9	0	ตะวันออกเฉียง	6	9	6	ตะวันออกเฉียง	35	9	35	ตะวันออกเฉียง	8	9	8
กลาง	0	10	0	กลาง	1	10	1	กลาง	3	10	2	กลาง	16	10	14	กลาง	2	10	2
		11	0			11	0			11	0			11	0			11	0
		12	0			12	0			12	1			12	2			12	0
ตะวันตก	0	13	0	ตะวันตก	0	13	0	ตะวันตก	0	13	0	ตะวันตก	5	13	5	ตะวันตก	2	13	2
ใต้	1	14	0	ใต้	1	14	0	ใต้	10	14	4	ใต้	25	14	13	ใต้	2	14	0
		15	1			15	1			15	3			15	6			15	2
		16	0			16	0			16	3			16	5			16	0
		17	0			17	0			17	0			17	1			17	0
รวม	16	รวม	16	รวม	31	รวม	31	รวม	99	รวม	99	รวม	227	รวม	227	รวม	39	รวม	39
รวมทั้งหมด 412 แห่ง																			

3. แผน-ผลการบริหารจัดการน้ำฤดูแล้ง ปี 2564/65 ข้อมูล ณ วันที่ 25 ธ.ค. 64

ลุ่มน้ำ	แผนจัดสรรน้ำ (ล้าน ลบ.ม.)	ผลจัดสรรน้ำ (ล้าน ลบ.ม.)	คงเหลือน้ำที่ต้อง จัดสรร (ล้าน ลบ.ม.)
ทั้งประเทศ (1 พ.ย. 64 – 30 เม.ย. 65)	22,280	6,438 (29%)	15,842 (71%)
เจ้าพระยา (4 เขื่อน) (1 พ.ย. 64 – 30 เม.ย. 65)	5,700	1,392 (24%)	4,308 (76%)

4. การเพาะปลูก (ข้อมูล ณ วันที่ 22 ธ.ค. 64)

- **การเพาะปลูกข้าวนาปรัง 2564/65**

- ทั้งประเทศ แผนเพาะปลูก 6.41 ล้านไร่ **เพาะปลูกแล้ว 3.01 ล้านไร่** คิดเป็นร้อยละ 46.86 ของแผนฯ
- **ลุ่มน้ำเจ้าพระยา** แผนเพาะปลูก 2.81 ล้านไร่ **เพาะปลูก 2.08 ล้านไร่** คิดเป็นร้อยละ 73.84 ของแผนฯ

5. การระบายน้ำออกจากทุ่งลุ่มต่ำเจ้าพระยา (ข้อมูล ณ วันที่ 23 ธ.ค.64)

- ทุ่งบางระกำ ปริมาณน้ำวันนี้ 75.00 ล้าน ลบ.ม. **สิ้นสุดการระบายน้ำ**
- 10 ทุ่งเจ้าพระยาตอนล่าง ปริมาณน้ำวันนี้ 419.30 ล้าน ลบ.ม. **สิ้นสุดการระบายน้ำ**
- รวม 11 ทุ่งลุ่มต่ำเจ้าพระยา ปริมาณน้ำวันนี้ 494.30 ล้าน ลบ.ม. **สิ้นสุดการระบายน้ำ**



รายงานการระบายน้ำพื้นที่ลุ่มต่ำ 11 ทุ่ง ณ วันที่ 23 ธ.ค. 64

ที่	พื้นที่ลุ่มต่ำ	แผนการระบายน้ำออกจากทุ่ง				สรุปผลการระบายน้ำ			ระดับน้ำเฉลี่ย ทั้งทุ่ง (ม.)	หมายเหตุ
		ปริมาณวันที่เริ่ม (ล้าน ลบ.ม.)	กำหนดการ เริ่ม	กำหนดการ สิ้นสุด	ปริมาณน้ำเก็บในทุ่ง (ล้าน ลบ.ม.)	ปริมาณน้ำวันนี้ (ล้าน ลบ.ม.)	ผลการรับน้ำเข้า (ล้าน ลบ.ม.)	ผลการระบายน้ำ (ล้าน ลบ.ม.)		
พื้นที่ลุ่มต่ำเจ้าพระยาตอนบน										
1	ทุ่งบางระกำ	300	1 พ.ย. 64	30 พ.ย. 64	75 (100%)	75.00	สิ้นสุดการระบายน้ำ	0.00 (0%)	0.18 (คงที่)	
พื้นที่ลุ่มต่ำเจ้าพระยาตอนล่าง (ฝั่งตะวันออก)										
2	ทุ่งเชียงราก	51	20 พ.ย. 64	20 ธ.ค. 64	11 (100%)	11.00	สิ้นสุดการระบายน้ำ	0.00 (0%)	0.18 (คงที่)	
3	ทุ่งท่าวัง	68	7 พ.ย. 64	24 พ.ย. 64	9 (100%)	9.00	สิ้นสุดการระบายน้ำ	0.00 (0%)	0.12 (คงที่)	
4	ทุ่งฝั่งซ้าย คลองชัยนาท-ป่าสัก	124	3 ต.ค. 64	12 พ.ย. 64	6.3 (100%)	6.30	สิ้นสุดการระบายน้ำ	0.00 (0%)	0.05 (คงที่)	
5	ทุ่งบางกุ่ม	225	25 ต.ค. 64	29 พ.ย. 64	65 (100%)	65.00	สิ้นสุดการระบายน้ำ	0.00 (0%)	0.49 (คงที่)	
6	ทุ่งบางกุ้ง	32	1 ธ.ค. 64	11 ธ.ค. 64	25 (100%)	25.00	สิ้นสุดการระบายน้ำ	0.00 (0%)	0.92 (คงที่)	
	รวมฝั่งตะวันออก	500	3 ต.ค. 64	20 ธ.ค. 64	116.3 (100%)	116.30	0.00	0.00	0.00 (0%)	0.20 (คงที่)
พื้นที่ลุ่มต่ำเจ้าพระยาตอนล่าง (ฝั่งตะวันตก)										
7	ทุ่งบางบาล - บ้านแพน*	109	2 พ.ย. 64	29 พ.ย. 64	16 (100%)	16.00	สิ้นสุดการระบายน้ำ	0.00 (0%)	0.30 (คงที่)	
8	ทุ่งป่าโมก	69	7 พ.ย. 64	11 ธ.ค. 64	10 (100%)	10.00	สิ้นสุดการระบายน้ำ	0.00 (0%)	0.30 (คงที่)	
9	ทุ่งผักไห่*	319	7 พ.ย. 64	14 ธ.ค. 64	60 (100%)	60.00	สิ้นสุดการระบายน้ำ	0.00 (0%)	0.30 (คงที่)	
10	ทุ่งเจ้าเจ็ด*	736	6 พ.ย. 64	8 ธ.ค. 64	168 (100%)	168.00	สิ้นสุดการระบายน้ำ	0.00 (0%)	0.30 (คงที่)	
11	ทุ่งโพธิ์พระยา	200	2 พ.ย. 64	22 ธ.ค. 64	49 (100%)	49.00	สิ้นสุดการระบายน้ำ	0.00 (0%)	0.18 (คงที่)	
	รวมฝั่งตะวันตก	1,433	2 พ.ย. 64	22 ธ.ค. 64	303 (100%)	303.00	0.00	0.00	0.00 (0%)	0.24 (คงที่)
	รวม 10 ทุ่งลุ่มต่ำเจ้าพระยาตอนล่าง	1,933	3 ต.ค. 64	22 ธ.ค. 64	419.3 (100%)	419.30	0.00	0.00	0.00 (0%)	0.23 (คงที่)
	รวม 11 ทุ่งลุ่มต่ำเจ้าพระยา	2,233	3 ต.ค. 64	22 ธ.ค. 64	494.3 (100%)	494.30	0.00	0.00	0.00 (0%)	0.22 (คงที่)

หมายเหตุ : % เทียบกับปริมาณน้ำในทุ่งวันนี้

กำหนดการสิ้นสุดแผนการระบายน้ำคิดจากกรณีติดตั้งเครื่องสูบน้ำเพิ่มเติม

ทุ่งบางระกำ ขอปรับแผนปริมาณน้ำเก็บในทุ่ง ตามมติที่ประชุมกับเกษตรกรในพื้นที่เมื่อวันที่ 19 พ.ย. 64 จะเก็บน้ำที่ 75 ล้าน ลบ.ม.

ทุ่งโพธิ์พระยาขอปรับแผน เนื่องจากระดับน้ำแม่น้ำท่าจีนสูงกว่าที่คาดการณ์ จึงยังไม่สามารถติดตั้งเครื่องสูบน้ำได้ตามกำหนดการเดิม

ทุ่งบางกุ่มขอปรับแผนเนื่องจากทางจังหวัดได้ประสานขอลงพื้นที่ปลาววันที่ 19 พ.ย. 64 เพื่อให้เกษตรกรทำประมง โดยจะรักษาระดับน้ำไว้ที่ +4.2 ม.รทก. คิดเป็นปริมาณน้ำค้างทุ่งประมาณ 65 ล้าน ลบ.ม.

ทุ่งบางกุ้งขอปรับแผน เก็บน้ำในทุ่งที่ระดับ +3.5 ม.รทก. 25 ล้าน ลบ.ม. จนกว่าจะเก็บเกี่ยวข้าวผลลงเสร็จ

6. วิเคราะห์สถานการณ์

6.1 คาดการณ์ปริมาณฝนจากแบบจำลองบรรยากาศจากกรมอุตุนิยมวิทยา (3 วันล่วงหน้า)

- วันที่ 25 ธ.ค. 64 (25 ธ.ค. เวลา 07.00 น. – 26 ธ.ค. 64 เวลา 07.00 น.) มีฝนตกปานกลาง (10.1-35.0 มม.) บริเวณพื้นที่ จ.เชียงใหม่ จ.ลำพูน จ.ลำปาง จ.พะเยา จ.แพร่ จ.น่าน จ.กำแพงเพชร จ.ชัยภูมิ จ.ศรีสะเกษ จ.สุรินทร์ จ.บุรีรัมย์ จ.นครราชสีมา จ.ปราจีนบุรี จ.สระบุรี จ.นครปฐม จ.ตราด จ.จันทบุรี จ.ระยอง จ.ชลบุรี จ.ราชบุรี จ.ประจวบคีรีขันธ์ และจ.ชุมพร มีฝนตกมาก (35.1-90 มม.) บริเวณพื้นที่ จ.เชียงราย
- วันที่ 26 ธ.ค. 64 (26 ธ.ค. เวลา 07.00 น. – 27 ธ.ค. 64 เวลา 07.00 น.) มีฝนตกปานกลาง (10.1-35.0 มม.) บริเวณพื้นที่ จ.เชียงราย จ.เชียงใหม่ จ.น่าน จ.ประจวบคีรีขันธ์ และ จ.ชุมพร
- วันที่ 27 ธ.ค. 64 (27 ธ.ค. เวลา 07.00 น. – 28 ธ.ค. 64 เวลา 07.00 น.) มีฝนตกปานกลาง (10.1-35.0 มม.) บริเวณพื้นที่ จ.สุราษฎร์ธานี จ.นครศรีธรรมราช จ.พัทลุง จ.สงขลา และ จ.นราธิวาส



ศูนย์ปฏิบัติการน้ำอัจฉริยะ (swoc)

SMART WATER OPERATION CENTER



7. รายงานสถานการณ์ค่าความเค็ม (ข้อมูล วันที่ 25 ธ.ค. 64 เวลา 07:00 น.)

แม่น้ำ	สถานีเฝ้าระวัง	เกณฑ์เฝ้าระวัง (กรัม/ลิตร)	ค่าความเค็ม (กรัม/ลิตร)
เจ้าพระยา	ประปาสำแล	0.25	0.23 (ปกติ)
ปราจีน-บางปะกง	บางคาง	2	0.05 (ปกติ)
ท่าจีน	ด้านนอกคลองจินดา	0.75	0.39 (ปกติ)
	ด้านในคลองจินดา	0.75	N/A
แม่กลอง	ปากคลองดำเนินสะดวก	2	0.16 (ปกติ)

8. สถานการณ์อุทกภัยปี 2564 และการให้ความช่วยเหลือ

พื้นที่ประสบอุทกภัย 2 จังหวัด ได้แก่ **จังหวัดสุพรรณบุรี** (ภาคใต้ 1 จังหวัด ได้แก่ จังหวัดนครราชสีมา)

สถานการณ์อุทกภัย

1. จังหวัดสุพรรณบุรี

สาเหตุ อิทธิพลหย่อมความกดอากาศต่ำปกคลุมภาคกลาง ประกอบกับร่องมรสุมพาดผ่านภาคกลาง ภาคตะวันออกและภาคตะวันออกเฉียงเหนือตอนล่าง ทำให้มีฝนตกหนักต่อเนื่องในพื้นที่จังหวัดชัยนาทและสุพรรณบุรีส่งผลให้ปริมาณน้ำในแม่น้ำท่าจีนเพิ่มสูงขึ้น เมื่อช่วงเดือนตุลาคมที่ผ่านมา

สถานการณ์ปัจจุบัน ยังคงมีพื้นที่ประสบอุทกภัย 4 อำเภอ ได้แก่ อ.เมืองสุพรรณบุรี อ.อุทุมพร อ.สองพี่น้อง และ อ.บางปลาม้า

การให้ความช่วยเหลือและการบริหารจัดการน้ำในพื้นที่

- ติดตั้งเครื่องสูบน้ำจำนวน 7 เครื่อง
- ติดตั้งเครื่องผลักดันน้ำ จำนวน 44 เครื่อง แบ่งเป็น ที่ ปตร.เกาทะเลาย 8 เครื่อง ปตร.สองพี่น้อง 6 เครื่อง สะพานวัดบางเลน 4 เครื่อง ปตร.ปากคลองร.4 ขวามแม่น้ำสุพรรณ 2 เครื่อง และที่สะพานวัดท่าเจดีย์ 24 เครื่อง
- ประสานผู้นำชุมชนแจ้งเตือนสถานการณ์น้ำ ขอสนับสนุนเครื่องสูบน้ำช่วยเหลือ และประชาสัมพันธ์เกี่ยวกับการติดตาม เฝ้าระวังในพื้นที่เสี่ยงภัยอย่างใกล้ชิด
- ติดตาม เฝ้าระวังปริมาณน้ำ ในการควบคุมการระบายน้ำคลองส่งน้ำ คลองระบายน้ำ เพื่อจัดการระบายน้ำให้เร่งระบายน้ำโดยเร็วที่สุด
- มอบหมายให้พนักงานส่งน้ำ ออกไปประสานกับผู้นำชุมชน องค์กรปกครองส่วนท้องถิ่นเพื่อให้ข้อมูลน้ำที่ไหลเข้าสู่พื้นที่และให้การช่วยเหลือ และเร่งสูบน้ำออกจากแปลงนาของเกษตรกร

2. จังหวัดนครราชสีมา

สาเหตุ จากห่ยมความกดอากาศกำลังแรงบริเวณทะเลจีนใต้ตอนล่างในช่วงวันที่ 15-18 ธันวาคม 2564 ทำให้เกิดฝนตกหนักถึงหนักมากในพื้นที่จังหวัดนครราชสีมา ปริมาณฝนสะสมสูงสุด 24 ชั่วโมง วันที่ 16-17 ธันวาคม 2564 สถานีอำเภอสุคิรินวัดได้ 105.0 มม. ส่งผลให้ปริมาณน้ำในแม่น้ำโก-ลก คลองตันหยงมัส เพิ่มสูงขึ้น

สถานการณ์ปัจจุบัน มีพื้นที่น้ำท่วม 1 อำเภอ ได้แก่

1. อ.สุโขทัย-ลก เมื่อเวลา 01.00น. วันที่ 20 ธันวาคม 2564 พนังกั้นน้ำบริเวณชุมชนตลาดมูโนะ (ก่อสร้างโดย โครงการส่งน้ำและบำรุงรักษาโก-ลก เมื่อปี 2553) ถูกกระแสน้ำกัดเซาะตลิ่งบริเวณฐานรากของ กำแพง ทำให้พนังกั้นน้ำทรุดตัว และกระแสน้ำดันพนังกั้นน้ำฝีกขาตออกจากกัน ความยาวประมาณ 50 เมตร ส่งผลให้มวลน้ำจากแม่น้ำโก-ลก ซึ่งมีระดับสูงถึง +9.962 ม.รทก. ณ เวลานั้น ไหลเข้าท่วมพื้นที่ชุมชนโดยรอบ สูง ประมาณ 30-80 เซนติเมตร

การให้ความช่วยเหลือและการบริหารจัดการน้ำในพื้นที่

- สนับสนุนเครื่องสูบน้ำในพื้นที่ โดยดำเนินการติดตั้งเคลื่อนที่ จำนวน 12 เครื่อง เครื่องสูบน้ำ Hydro Flow จำนวน 4 เครื่อง และเครื่องผลักดันน้ำ จำนวน 8 เครื่อง
- บริเวณพนังกั้นน้ำชุมชนตลาดมูโนะ ดำเนินการนำถุงบิ๊กแบ็กบรรจุทรายวางเป็นแนวปิดกั้นน้ำตรงจุดที่ชำรุดเพื่อทำเป็นคันกั้นน้ำชั่วคราวทดแทนพนังกั้นน้ำเดิมที่ชำรุดให้แล้วเสร็จโดยเร็ว และจะติดตั้งเครื่องสูบน้ำเพื่อเร่งระบายน้ำในจุดที่ยังคงมีน้ำท่วมขังในพื้นที่ชุมชน