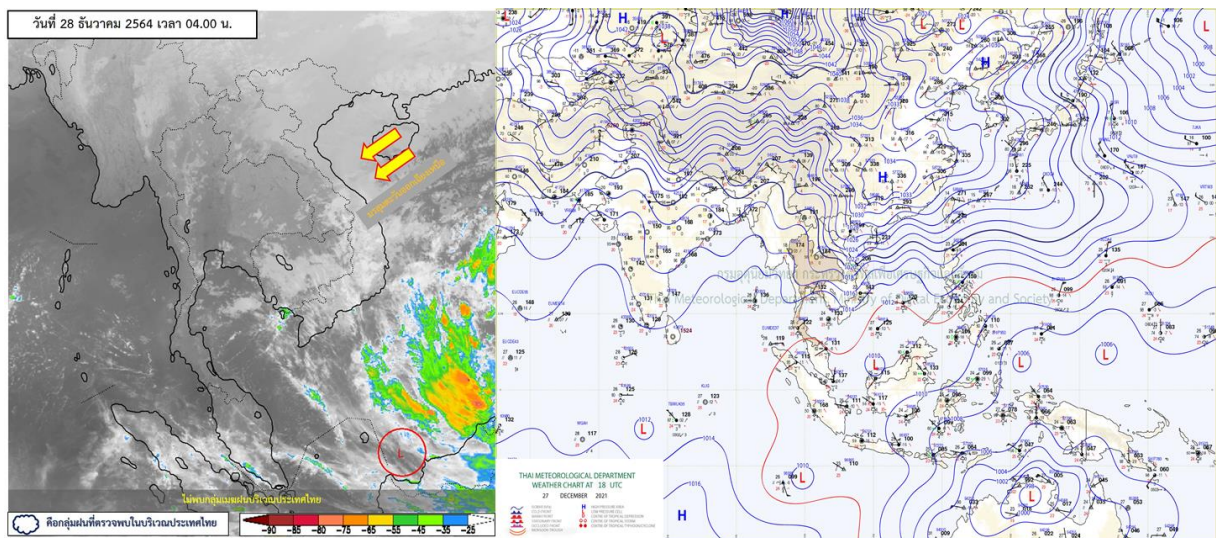




รายงานสรุปศูนย์ปฏิบัติการน้ำอัจฉริยะ
เรื่อง สถานการณ์น้ำและการเฝ้าระวัง
ประจำวันอังคารที่ 28 ธันวาคม พ.ศ. 2564

1. สภาพอากาศและปริมาณฝน

1.1 สภาพอากาศ (กรมอุตุนิยมวิทยา)



บริเวณความกดอากาศสูงหรือมวลอากาศเย็นกำลังค่อนข้างแรงระลอกใหม่จากประเทศจีนได้แผ่ลงมาปกคลุมประเทศไทยตอนบน ส่งผลให้ภาคตะวันออกเฉียงเหนือมีอากาศเย็นถึงหนาว อุณหภูมิจะลดลง 2-4 องศาเซลเซียสกับมีลมแรง ส่วนภาคเหนือ ภาคกลางและภาคตะวันออก มีอากาศเย็น อุณหภูมิจะลดลง 1-3 องศาเซลเซียส สำหรับยอดดอยมีอากาศหนาวถึงหนาวจัด อุณหภูมิต่ำสุด 5-12 องศาเซลเซียส และยอดภูมีอากาศหนาว อุณหภูมิต่ำสุด 8-13 องศาเซลเซียส ขอให้ประชาชนบริเวณประเทศไทยตอนบนดูแลสุขภาพเนื่องจากสภาพอากาศที่เปลี่ยนแปลงไว้ด้วย

1.2 สภาพฝน

ปริมาณฝนสูงสุด 5 อันดับ จากสำนักงานทรัพยากรน้ำแห่งชาติ เวลา 07.00 น. วันที่ 27 ธ.ค.64 ถึงเวลา 07.00 น. วันที่ 28 ธ.ค.64 ตามลำดับ ดังนี้

1. อ.พุนพิน จ.สุราษฎร์ธานี	วัดปริมาณฝนได้	20.7	มม.
2. อ.คีรีรัฐนิคม จ.สุราษฎร์ธานี	วัดปริมาณฝนได้	18.5	มม.
3. อ.บ้านนา จ.นครนายก	วัดปริมาณฝนได้	9.0	มม.
4. อ.ชะอวด จ.นครศรีธรรมราช	วัดปริมาณฝนได้	8.5	มม.
5. อ.เชียรใหญ่ จ.นครศรีธรรมราช	วัดปริมาณฝนได้	8.0	มม.

2. สถานการณ์น้ำท่าและสภาพน้ำในอ่างเก็บน้ำ

2.1 สถานการณ์น้ำท่าในลุ่มน้ำต่างๆ (ข้อมูล วันที่ 28 ธ.ค. 64 เวลา 06.00 น.)

แม่น้ำ	สถานี	ที่ตั้งสถานี	ตลิ่ง	ความจุ	ระดับน้ำ	ปริมาณน้ำ		ค่า(-) สูง(+) กว่าตลิ่ง	อยู่ใน เกณฑ์	แนวโน้ม			
						วันนี้	เมื่อวาน						
			ม.	ม. ³ / วิ.	ม.	ม. ³ / วิ.	ม. ³ / วิ.						
1. ปิง	P.1	สะพานนารัฐ	อำเภอเมือง	จังหวัดเชียงใหม่	3.70	445	1.52	51.50	39.75	-2.18	น้อย	เพิ่มขึ้น	
	P.17	บ้านท่าจั่ว	อำเภอบรรพตพิสัย	จังหวัดนครสวรรค์	39.80	2,990	34.72	120.00	100.00	-5.08	น้อย	เพิ่มขึ้น	
2. วัง	W.1C	สะพานเสตุวาริ	อำเภอเมือง	จังหวัดลำปาง	5.20	651	0.00	0.00	2.01	-5.20	น้อย	ทรงตัว	
	W.4A	บ้านวังหมื่น	อำเภอสามเงา	จังหวัดตาก	8.00	700	0.57	3.35	2.40	-7.43	น้อย	เพิ่มขึ้น	
วัง	W.24		อำเภอสามเงา	จังหวัดตาก	7.85	480	1.71	4.62	3.76	-6.14	ปกติ	เพิ่มขึ้น	
	3. ยม	Y.1C	สะพานบ้านน้ำคัง	อำเภอเมือง	จังหวัดแพร่	8.20	993	0.13	5.02	2.94	-8.07	น้อย	เพิ่มขึ้น
ยม	Y.4	สะพานตลาดธานี	อำเภอเมือง	จังหวัดสุโขทัย	8.15	510	0.88	*	*	-7.27	N/A	N/A	
ยม	Y.64	แม่น้ำยม	อำเภอบางระก่า	จังหวัดพิษณุโลก	6.40	352	2.17	55.97	55.97	-4.23	ปกติ	ทรงตัว	
ยม	Y.16	แม่น้ำยม	อำเภอบางระก่า	จังหวัดพิษณุโลก	7.30	239	2.21	*	*	-5.09	ปกติ	เพิ่มขึ้น	
4. น่าน	N.1	หน้าสำนักงานป่าไม้	อำเภอเมือง	จังหวัดน่าน	7.00	1,217	-0.15	13.00	13.00	-7.15	น้อย	ทรงตัว	
	N.5A	สะพานเอกาทศรถ	อำเภอเมือง	จังหวัดพิษณุโลก	10.37	1,365	1.00	89.81	82.62	-9.37	น้อย	เพิ่มขึ้น	
	N.67	สะพานบ้านเกษไชโย	อำเภอชุมแสง	จังหวัดนครสวรรค์	28.30	1,579	18.34	112.00	112.00	-9.96	น้อย	ทรงตัว	
5. เจ้าพระยา	C.2	ค่ายจิรประวัติ	อำเภอเมือง	จังหวัดนครสวรรค์	26.20	3,590	17.25	228.00	237.00	-8.95	น้อย	ลดลง	
	C.13	ท้ายเขื่อนเจ้าพระยา	อำเภอสรรพยา	จังหวัดชัยนาท	16.34	2,840	5.55	85.00	85.00	-10.79	น้อย	ทรงตัว	
6. บางหลวง	C.36	บ้านบางหลวงโคก	อำเภอบางบาล	จังหวัดพระนครศรีอยุธยา	420.00	4	**	0.22	0.42	#VALUE!	น้อย	ลดลง	
7. บางบาล	C.37	บ้านบางบาล	อำเภอบางบาล	จังหวัดพระนครศรีอยุธยา	148.00	3	**	0.56	0.75	#VALUE!	ปกติ	ลดลง	
8. ป่าสัก	S.3	แม่น้ำป่าสัก	อำเภอหล่มสัก	เพชรบูรณ์	85.00	9	3.87	4.07	4.07	-81.13	ปกติ	ทรงตัว	
	S.42	แม่น้ำป่าสัก	วิเชียรบุรี	เพชรบูรณ์	11.00	284	2.76	*	*	-8.24	ปกติ	เพิ่มขึ้น	
	S.4B	แม่น้ำป่าสัก	เมืองเพชรบูรณ์	เพชรบูรณ์	9.20	190	4.07	2.61	2.61	-5.13	น้อย	ทรงตัว	
	S.26	ท้ายเขื่อนพระรามหก	อำเภอท่าเรือ	จังหวัดพระนครศรีอยุธยา	8.00	800	0.42	**	**	-7.58	N/A	N/A	
9. มูล	M.7	สะพานเสรีประชาธิปไตย	อำเภอเมือง	จังหวัดอุบลราชธานี	7.00	2,300	3.07	181.00	175.00	-3.93	น้อย	เพิ่มขึ้น	
	M.42	บ้านห้วยทับทัน	อำเภอห้วยทับทัน	จังหวัดศรีสะเกษ	8.30	124	4.01	***	***	-4.29	N/A	N/A	
	M.176	บ้านโนนศรีไศล	อำเภอกันทรารมย์	จังหวัดศรีสะเกษ	9.20	235	2.45	2.40	2.42	-6.75	น้อย	ลดลง	
	M.173	บ้านโนนสะอาด	อำเภอโขงเจียม	จังหวัดนครราชสีมา	0.00	0	0.00	0.00	0.00	0.00	N/A	ทรงตัว	
	M.184	บ้านเข็ม	อำเภอพิมาย	จังหวัดนครราชสีมา	5.00	100	3.24	6.00	4.00	-1.76	น้อย	เพิ่มขึ้น	
มูล	M.186	บ้านโนนค้อย	อำเภอจักราช	จังหวัดนครราชสีมา	3.60	60	1.88	10.00	8.24	-1.72	ปกติ	เพิ่มขึ้น	
10. ลำเชียงไกร	M.188A	บ้านบัว	อำเภอโนนสูง	จังหวัดนครราชสีมา	4.90	70	3.09	***	***	-1.81	N/A	N/A	
11. ซี	E.20A	บ้านบ้านฟ้าหยาด	อำเภอมหาชนะชัย	จังหวัดยโสธร	10.00	1,110	4.59	150.00	154.52	-5.41	น้อย	ลดลง	
	E.23	บ้านคำน	อำเภอเมือง	จังหวัดชัยภูมิ	9.00	265	3.99	9.49	6.40	-5.01	น้อย	เพิ่มขึ้น	
12. ลำน้ำพอง	E.29A	บ้านผานกแก้ว	อำเภอภูกระดึง	จังหวัดเลย	9.00	167	0.18	0.29	0.29	-8.82	น้อย	ทรงตัว	
13. ลำน้ำยั้ง	E.92	บ้านท่างาม	อำเภอเสลภูมิ	จังหวัดร้อยเอ็ด	8.80	186	2.84	13.66	13.95	-5.96	น้อย	ลดลง	
14. ลำปะทาว	E.6C	บ้านตาตอน	อำเภอเมือง	จังหวัดชัยภูมิ	5.50	37	0.54	0.78	0.89	-4.96	น้อย	ลดลง	
15. ลำน้ำเชิญ	E.85	บ้านโนนหัน	อำเภอชุมแพ	จังหวัดชัยภูมิ	5.26	25	3.14	8.96	9.02	-2.12	ปกติ	ลดลง	
16. ปราจีนบุรี	Kgt.3	กบินทร์บุรี	อำเภอกบินทร์บุรี	ปราจีนบุรี	8.79	544	1.34	37.20	39.00	-7.45	น้อย	ลดลง	
	17. เพชรบุรี	B.9	บ้านสาระเห็ด	อำเภอท่ายาง	จังหวัดเพชรบุรี	6.60	355	1.96	3.40	3.40	-4.64	น้อย	ทรงตัว
	เพชรบุรี	B.6A	สะพานท่าเกวียน	อำเภอแก่งกระจาน	จังหวัดเพชรบุรี	6.00	260	0.59	0.95	0.95	-5.41	น้อย	ทรงตัว
เพชรบุรี	B.15	สะพานเทศบาล	อำเภอเมือง	จังหวัดเพชรบุรี	5.40	150	0.76	5.82	6.16	-4.64	น้อย	ลดลง	
18. ทะเลสาบสงขลา	X.44	คลองอู่ตะเภา	อำเภอหาดใหญ่	จังหวัดสงขลา	7.40	532	0.80	32.00	29.60	-6.60	น้อย	เพิ่มขึ้น	
	ทะเลสาบสงขลา	X.170	บ้านคลองลำ	อำเภอศรีนครินทร์	จังหวัดพัทลุง	25.20	295	20.97	12.95	13.65	-4.23	น้อย	ลดลง
19. ภาคใต้ฝั่งตะวันออก	X.180	สะพานเทศบาล	อำเภอเมือง	จังหวัดชุมพร	3.80	192	0.70	43.00	45.40	-3.10	ปกติ	ลดลง	
	ภาคใต้ฝั่งตะวันออก	X.119A	สะพานสันติ	อำเภอสุโขทัย	จังหวัดนราธิวาส	9.60	346	6.22	102.30	121.55	-3.38	ปกติ	ลดลง
	ภาคใต้ฝั่งตะวันออก	X.53A	คลองชุมพร	อำเภอเมือง	จังหวัดชุมพร	9.30	158	2.58	3.40	4.00	-6.72	น้อย	ลดลง
	ภาคใต้ฝั่งตะวันออก	X.212	คลองหลังสวน	อำเภอหลังสวน	จังหวัดชุมพร	6.00	1,460	0.36	68.80	68.00	-5.64	น้อย	เพิ่มขึ้น
20. ภาคใต้ฝั่งตะวันตก	X.234	บ้านป่าหมาก	อำเภอเมือง	จังหวัดตรัง	6.40	434	1.05	51.50	58.50	-5.35	น้อย	ลดลง	

2.2 สภาพน้ำใช้การในอ่างเก็บน้ำขนาดใหญ่ (ข้อมูล วันที่ 28 ธ.ค. 64)

อ่างเก็บน้ำเชื่อม	ความจุที่ รนส. (ล้าน ม. ³)	ความจุที่ รนท. (ล้าน ม. ³)	ความจุน้ำใช้การ (ล้าน ม. ³)	ณ วันที่						ปริมาณน้ำไหลลงวันนี้ (ล้าน ม. ³)	ปริมาณน้ำระบายวันนี้ (ล้าน ม. ³)	
				ปี 2563		ปี 2564						
				ปริมาตร (ล้าน ม. ³)	% รณท.	ปริมาตร (ล้าน ม. ³)	% รณท.	ปริมาตรใช้การ (ล้าน ม. ³)	% ใช้การ			% ใช้การ
ภาคเหนือ												
ภูมิพล*	13,462	13,462	9,662	5,488	41	8,068	60	4,268	32	44	10.07	25.00
สิริกิติ์*	10,508	9,510	6,660	5,370	56	4,396	46	1,546	16	23	2.61	5.52
แม่งัดสมบูรณ์ชล	323	265	253	142	54	115	43	103	39	41	0.01	0.18
แม่งาวอุดมธารา	295	263	249	113	43	85	32	71	27	29	0.18	0.04
ก๊วยลุม	106	106	103	69	65	101	95	97	92	95	0.48	1.03
ก๊วยคอง	209	170	164	77	45	141	83	135	79	82	0.13	0.13
แควน้อยบำรุงแดน	1,080	939	896	412	44	870	93	827	88	92	0.02	3.02
แม่มอก	110	110	94	43	39	102	93	86	79	92	0.75	1.45
รวมภาคเหนือ	26,093	24,825	18,080	11,714	47	13,878	56	7,133	29	39	14.27	36.38
ภาคตะวันออกเฉียงเหนือ												
ห้วยหลวง	136	136	129	59	43	73	54	67	49	52	0.00	0.11
น้ำอูน	780	520	475	234	45	311	60	266	51	56	0.14	1.73
น้ำพุง*	200	165	157	88	53	95	57	87	52	55	0.00	0.28
จุฬารัตน์*	181	164	127	147	90	156	95	119	73	94	0.26	0.88
อุบลรัตน์*	4,640	2,431	1,850	1,527	63	2,112	87	1,531	63	83	2.79	10.92
ลำปาว	2,450	1,980	1,880	950	48	1,218	61	1,118	56	59	0.00	0.24
ลำตะคอง	445	314	292	348	111	329	105	306	97	105	0.12	0.95
ลำพระเพลิง	242	155	154	154	100	153	99	152	98	99	0.20	0.13
มูลบন	350	141	134	141	100	140	99	133	94	99	0.12	0.04
ลำแจะ	325	275	268	244	89	276	100	269	98	100	0.35	0.50
ลำนางรอง	197	121	118	99	82	116	96	113	93	96	0.01	0.10
สิรินธร*	1,966	1,966	1,135	1,642	83	1,704	87	873	44	77	0.00	0.00
รวมภาค ตอน.	11,911	8,368	6,718	5,633	67	6,683	80	5,032	60	75	3.98	15.88
ภาคกลาง												
ป่าสักชลสิทธิ์	960	960	957	668	70	878	91	875	91	91	0.00	3.51
ทับเสลา	190	160	143	108	68	143	90	126	79	88	0.00	1.58
กระเสียว	390	299	259	200	67	300	100	260	87	100	0.28	0.08
รวมภาคกลาง	1,540	1,419	1,359	976	69	1,321	93	1,261	89	93	0.28	5.17
ภาคตะวันตก												
ศรีนครินทร์*	18,770	17,745	7,480	13,230	75	16,346	92	6,081	34	81	6.58	4.99
วชิราลงกรณ*	11,000	8,860	5,848	4,710	53	7,523	85	4,511	51	77	0.00	9.08
รวมภาคตะวันตก	29,770	26,605	13,328	17,940	67	23,869	90	10,592	40	79	6.58	14.07
ภาคตะวันออก												
ขุนด่านปราการชล	225	224	219	198	89	202	90	197	88	90	0.04	1.03
คลองสิียด	450	420	390	164	39	210	50	180	43	46	0.00	2.14
บางพระ	127	117	105	77	66	108	93	96	82	92	0.11	0.25
หนองปลาไหล	206	164	150	160	98	166	102	153	93	102	0.25	0.00
ประแสร์	322	295	275	229	78	279	95	259	88	94	0.00	0.28
นฤปดินทรจินดา	338	295	276	226	76	254	86	235	80	85	0.00	1.50
รวมภาคตะวันออก	1,668	1,515	1,415	1,053	70	1,219	81	1,120	74	79	0.39	5.20
ภาคใต้												
แก่งกระจาน	900	710	645	525	74	638	90	573	81	89	1.46	1.26
ปราณบุรี	490	391	373	356	91	348	89	330	84	88	0.81	1.32
รัชชประภา*	6,144	5,639	4,287	3,755	67	4,483	80	3,132	56	73	3.78	5.00
บางกลาง*	1,590	1,454	1,178	1,360	93	1,000	69	724	50	61	6.04	3.28
รวมภาคใต้	9,124	8,194	6,484	5,996	73	6,469	79	4,759	58	73	12.08	10.86
รวมทั้งประเทศ	80,106	70,926	47,384	43,312	61	53,440	75	29,898	42	63	37.58	87.55

ต่ำกว่า 30 %
รวม 2 แห่ง

ตั้งแต่ 31 - 50%
รวม 3 แห่ง

ตั้งแต่ 51 - 80%
รวม 8 แห่ง

มากกว่า 80%
รวม 22 แห่ง

- ปริมาณน้ำใช้การประเทศ (อ้างอิงเก็บน้ำขนาดใหญ่) ณ วันที่ 28 ธันวาคม
 - ปี 2558 มีน้ำ 16,367 ล้าน ลบ.ม. คิดเป็น 35%
 - ปี 2559 มีน้ำ 25,952 ล้าน ลบ.ม. คิดเป็น 55%
 - ปี 2563 มีน้ำ 19,767 ล้าน ลบ.ม. คิดเป็น 42%
 - ปี 2564 มีน้ำ 29,898 ล้าน ลบ.ม. คิดเป็น 63%
 - ปี 2564 **มากกว่า** ปี 2558 จำนวน 13,531 ล้าน ลบ.ม.
 - ปี 2564 **มากกว่า** ปี 2559 จำนวน 3,946 ล้าน ลบ.ม.
 - ปี 2564 **มากกว่า** ปี 2563 จำนวน 10,131 ล้าน ลบ.ม.
- ปริมาณน้ำใช้การในกลุ่มเจ้าพระยา (4 เขื่อนหลัก) ณ วันที่ 28 ธันวาคม
 - ปี 2558 มีน้ำ 3,919 ล้าน ลบ.ม. คิดเป็น 22%
 - ปี 2559 มีน้ำ 9,445 ล้าน ลบ.ม. คิดเป็น 52%
 - ปี 2563 มีน้ำ 5,242 ล้าน ลบ.ม. คิดเป็น 29%
 - ปี 2564 มีน้ำ 7,516 ล้าน ลบ.ม. คิดเป็น 41%
 - ปี 2564 **มากกว่า** ปี 2558 จำนวน 3,597 ล้าน ลบ.ม.
 - ปี 2564 **น้อยกว่า** ปี 2559 จำนวน 1,929 ล้าน ลบ.ม.
 - ปี 2564 **มากกว่า** ปี 2563 จำนวน 2,274 ล้าน ลบ.ม.

2.3 สภาพน้ำในอ่างเก็บน้ำ 4 เขื่อนหลักกลุ่มเจ้าพระยา (ข้อมูล วันที่ 28 ธ.ค. 64)

สภาพน้ำในอ่างเก็บน้ำ ภูมิพล สิริกิติ์ แควน้อยฯ และป่าสักฯ วันที่ 28 ธันวาคม 2564

อ่างเก็บน้ำ	ปริมาณน้ำในอ่างฯ		ปริมาณน้ำใช้การได้		ปริมาณน้ำไหลลงอ่างฯ		ปริมาณน้ำระบาย		รับน้ำได้อีก	เปรียบเทียบน้ำใช้การ - น้อยกว่า / + มากกว่า ปี 2559
	ปริมาณน้ำ	% ความจุ	ปริมาณน้ำ	% ใช้การ	วันนี้	เมื่อวาน	วันนี้	เมื่อวาน		
ภูมิพล	8,068	60	4,268	44	10.07	0.00	25.00	25.00	5,394	1,001
สิริกิติ์	4,396	46	1,546	23	2.61	2.72	5.52	7.37	5,115	-2,973
ภูมิพล+สิริกิติ์	12,464	54	5,814	36	12.68	2.72	30.52	32.37	10,508	-1,972
แควน้อยฯ	870	93	827	92	0.02	0.03	3.02	3.02	69	33
ป่าสักชลสิทธิ์	878	91	875	91	0.00	0.00	3.51	3.49	82	9
รวมทั้งหมด	14,212	57	7,516	41	12.70	2.75	37.05	38.88	10,659	-1,930

*หมายเหตุ : () คือ เก็บความจุเก็บกักปกติ

(หน่วย : ล้าน ลบ.ม.)

2.4 สถานการณ์น้ำลุ่มน้ำเจ้าพระยา

แม่น้ำปิง ปริมาณน้ำไหลผ่านที่สถานี P.17 อ.บรรพตพิสัย จ.นครสวรรค์ วัดได้ 120.00 ลบ.ม./วินาที (เมื่อวาน 100.00 ลบ.ม./วินาที) ต่ำกว่าตลิ่ง 5.08 เมตร มี**แนวโน้มเพิ่มขึ้น**

แม่น้ำน่าน ปริมาณน้ำไหลผ่านที่สถานี N.67 อ.ชุมแสง จ.นครสวรรค์ วัดได้ 112.00 ลบ.ม./วินาที (เมื่อวาน 112.00 ลบ.ม./วินาที) ต่ำกว่าตลิ่ง 9.95 เมตร มี**แนวโน้มทรงตัว**

แม่น้ำเจ้าพระยา ปริมาณน้ำไหลผ่านที่สถานี C.2 อ.เมืองนครสวรรค์ วัดได้ 228.00 ลบ.ม./วินาที (เมื่อวาน 237.00 ลบ.ม./วินาที) ต่ำกว่าตลิ่ง 8.95 เมตร มี**แนวโน้มลดลง** และมีปริมาณน้ำไหลผ่านท้ายเขื่อนเจ้าพระยา (C.13) ในอัตรา 85.00 ลบ.ม./วินาที (เมื่อวาน 85.00 ลบ.ม./วินาที) ไหลผ่านสถานีวัดน้ำ C.29A อ.บางไทร มีปริมาณน้ำไหลผ่านเฉลี่ย 118.00 ลบ.ม./วินาที (เมื่อวาน 115.00 ลบ.ม./วินาที)

แม่น้ำป่าสัก เขื่อนป่าสักชลสิทธิ์ ระบายน้ำ 40.60 ลบ.ม./วินาที (เมื่อวาน 40.37 ลบ.ม./วินาที) มี**แนวโน้มทรงตัว**

2.5 สภาพน้ำในอ่างเก็บน้ำขนาดกลาง (ข้อมูล วันที่ 28 ธ.ค. 64)

ข้อมูลวันที่ 28 ธันวาคม 2564																			
สรุปอ่างขนาดกลางที่มีปริมาณในช่วง <=30 % 31 - 50 % >50-80% >80 - 100 % และ >100 %																			
		31 - 50 %				>50-80%				>80 - 100 %				>100 %					
ภาค	จำนวน	สขป.	จำนวน	ภาค	จำนวน	สขป.	จำนวน	ภาค	จำนวน	สขป.	จำนวน	ภาค	จำนวน	สขป.	จำนวน	ภาค	จำนวน	สขป.	จำนวน
เหนือ	3	1	2	เหนือ	2	1	2	เหนือ	22	1	5	เหนือ	43	1	4	เหนือ	5	1	2
		2	1			2	0			2	10			2	27			2	1
		3	0			3	0			3	0			3	4			3	1
		4	0			4	0			4	7			4	8			4	1
ตะวันออก เฉียงเหนือ	10	5	5	ตะวันออก เฉียงเหนือ	28	5	11	ตะวันออก เฉียงเหนือ	61	5	21	ตะวันออก เฉียงเหนือ	98	5	16	ตะวันออก เฉียงเหนือ	21	5	0
		6	2			6	5			6	21			6	22			6	2
		7	2			7	11			7	13			7	19			7	2
		8	1			8	1			8	6			8	41			8	17
ตะวันออก	2	9	2	ตะวันออก	2	9	2	ตะวันออก	6	9	6	ตะวันออก	33	9	33	ตะวันออก	8	9	8
กลาง	0	10	0	กลาง	1	10	1	กลาง	3	10	2	กลาง	16	10	14	กลาง	2	10	2
		11	0			11	0			11	0			11	0			11	0
		12	0			12	0			12	1			12	2			12	0
ตะวันตก	0	13	0	ตะวันตก	0	13	0	ตะวันตก	0	13	0	ตะวันตก	5	13	5	ตะวันตก	2	13	2
ใต้	1	14	0	ใต้	1	14	0	ใต้	10	14	4	ใต้	25	14	13	ใต้	2	14	0
		15	1			15	1			15	3			15	6			15	2
		16	0			16	0			16	3			16	5			16	0
		17	0			17	0			17	0			17	1			17	0
รวม	16	รวม	16	รวม	34	รวม	34	รวม	102	รวม	102	รวม	220	รวม	220	รวม	40	รวม	40
รวมทั้งหมด 412 แห่ง																			

3. แผน-ผลการบริหารจัดการน้ำฤดูแล้ง ปี 2564/65 ข้อมูล ณ วันที่ 28 ธ.ค. 64

ลุ่มน้ำ	แผนจัดสรรน้ำ (ล้าน ลบ.ม.)	ผลจัดสรรน้ำ (ล้าน ลบ.ม.)	คงเหลือน้ำที่ต้อง จัดสรร (ล้าน ลบ.ม.)
ทั้งประเทศ (1 พ.ย. 64 – 30 เม.ย. 65)	22,280	6,743 (30%)	15,537 (70%)
เจ้าพระยา (4 เขื่อน) (1 พ.ย. 64 – 30 เม.ย. 65)	5,700	1,501 (26%)	4,199 (74%)

4. การเพาะปลูก (ข้อมูล ณ วันที่ 22 ธ.ค. 64)

- การเพาะปลูกข้าวนาปรัง 2564/65

- ทั่วประเทศ แผนเพาะปลูก 6.41 ล้านไร่ **เพาะปลูกแล้ว 3.01 ล้านไร่** คิดเป็นร้อยละ 46.86 ของแผนฯ
- ลุ่มน้ำเจ้าพระยา แผนเพาะปลูก 2.81 ล้านไร่ **เพาะปลูก 2.08 ล้านไร่** คิดเป็นร้อยละ 73.84 ของแผนฯ

5. วิเคราะห์สถานการณ์

5.1 คาดการณ์ปริมาณฝนจากแบบจำลองบรรยากาศจากกรมอุตุนิยมวิทยา (3 วันล่วงหน้า)

- วันที่ 28 ธ.ค. 64 (28 ธ.ค. เวลา 07.00 น. – 29 ธ.ค. 64 เวลา 07.00 น.) มีฝนตกปานกลาง (10.1-35.0 มม.) บริเวณพื้นที่ จ.ภูเก็ต จ.กระบี่ จ.พัทลุง จ.สงขลา และจ.นราธิวาส มีฝนตกหนัก (35.1-90 มม.) บริเวณพื้นที่ จ.ชุมพร จ.สุราษฎร์ธานี และจ.นครศรีธรรมราช
- วันที่ 29 ธ.ค. 64 (29 ธ.ค. เวลา 07.00 น. – 30 ธ.ค. 64 เวลา 07.00 น.) มีฝนตกปานกลาง (10.1-35.0 มม.) บริเวณพื้นที่ จ.ยะลา มีฝนตกหนัก (35.1-90 มม.) บริเวณพื้นที่ จ.ชุมพร จ.สุราษฎร์ธานี จ.นครศรีธรรมราช จ.พัทลุง จ.สงขลา จ.ปัตตานี และจ.นราธิวาส
- วันที่ 30 ธ.ค. 64 (30 ธ.ค. เวลา 07.00 น. – 31 ธ.ค. 64 เวลา 07.00 น.) มีฝนตกปานกลาง (10.1-35.0 มม.) บริเวณพื้นที่ จ.นครศรีธรรมราช จ.สงขลา จ.ยะลา มีฝนตกหนัก (35.1-90 มม.) บริเวณพื้นที่ จ.พัทลุง และจ.ปัตตานี มีฝนตกหนักมาก (90.1 มม. ขึ้นไป) บริเวณพื้นที่ จ.นราธิวาส

6. รายงานสถานการณ์ค่าความเค็ม (ข้อมูล วันที่ 28 ธ.ค. 64 เวลา 07:00 น.)

แม่น้ำ	สถานีเฝ้าระวัง	เกณฑ์เฝ้าระวัง (กรัม/ลิตร)	ค่าความเค็ม (กรัม/ลิตร)
เจ้าพระยา	ประปาสำแล	0.25	0.23 (ปกติ)
ปราจีน-บางปะกง	บางคาง	2	0.05 (ปกติ)
ท่าจีน	ด้านนอกคลองจินดา	0.75	0.36 (ปกติ)
	ด้านในคลองจินดา	0.75	N/A
แม่กลอง	ปากคลองดำเนินสะดวก	2	0.17 (ปกติ)

7. สถานการณ์อุทกภัยปี 2564 และการให้ความช่วยเหลือ

พื้นที่ประสบอุทกภัย 1 จังหวัด ได้แก่ จังหวัดสุพรรณบุรี

สถานการณ์อุทกภัย

1. จังหวัดสุพรรณบุรี

สาเหตุ อธิธิพลหย่อมความกดอากาศต่ำปกคลุมภาคกลาง ประกอบกับร่องมรสุมพาดผ่านภาคกลาง ภาคตะวันออกและภาคตะวันออกเฉียงเหนือตอนล่าง ทำให้มีฝนตกหนักต่อเนื่องในพื้นที่จังหวัดชัยนาทและสุพรรณบุรีส่งผลให้ปริมาณน้ำในแม่น้ำท่าจีนเพิ่มสูงขึ้น เมื่อช่วงเดือนตุลาคมที่ผ่านมา

สถานการณ์ปัจจุบัน ยังคงมีพื้นที่ประสบอุทกภัย 4 อำเภอ ได้แก่ อ.เมืองสุพรรณบุรี อ.อุทุมพร อ.สองพี่น้อง และ อ.บางปลาม้า

การให้ความช่วยเหลือและการบริหารจัดการน้ำในพื้นที่

- ติดตั้งเครื่องสูบน้ำจำนวน 7 เครื่อง
- ติดตั้งเครื่องผลักดันน้ำ จำนวน 48 เครื่อง แบ่งเป็น ที่ ปตร.เกาทะเลาย 8 เครื่อง ปตร.สองพี่น้อง 6 เครื่อง สะพานวัดบางเลน 4 เครื่อง ปตร.ปากคลองร.4 ขวาแม่น้ำสุพรรณ 2 เครื่อง และที่สะพานวัดท่าเจดีย์ 24 เครื่อง
- ประสานผู้นำชุมชนแจ้งเตือนสถานการณ์น้ำ ขอสนับสนุนเครื่องสูบน้ำช่วยเหลือ และประชาสัมพันธ์เกี่ยวกับการติดตาม เฝ้าระวังในพื้นที่เสี่ยงภัยอย่างใกล้ชิด
- ติดตาม เฝ้าระวังปริมาณน้ำ ในการควบคุมการระบายน้ำคลองส่งน้ำ คลองระบายน้ำ เพื่อจัดการระบายน้ำให้เร่งระบายน้ำโดยเร็วที่สุด
- มอบหมายให้พนักงานส่งน้ำ ออกไปประสานกับผู้นำชุมชน องค์กรปกครองส่วนท้องถิ่นเพื่อให้ข้อมูลน้ำที่ไหลเข้าสู่พื้นที่และให้การช่วยเหลือ และเร่งสูบน้ำออกจากแปลงนาของเกษตรกร