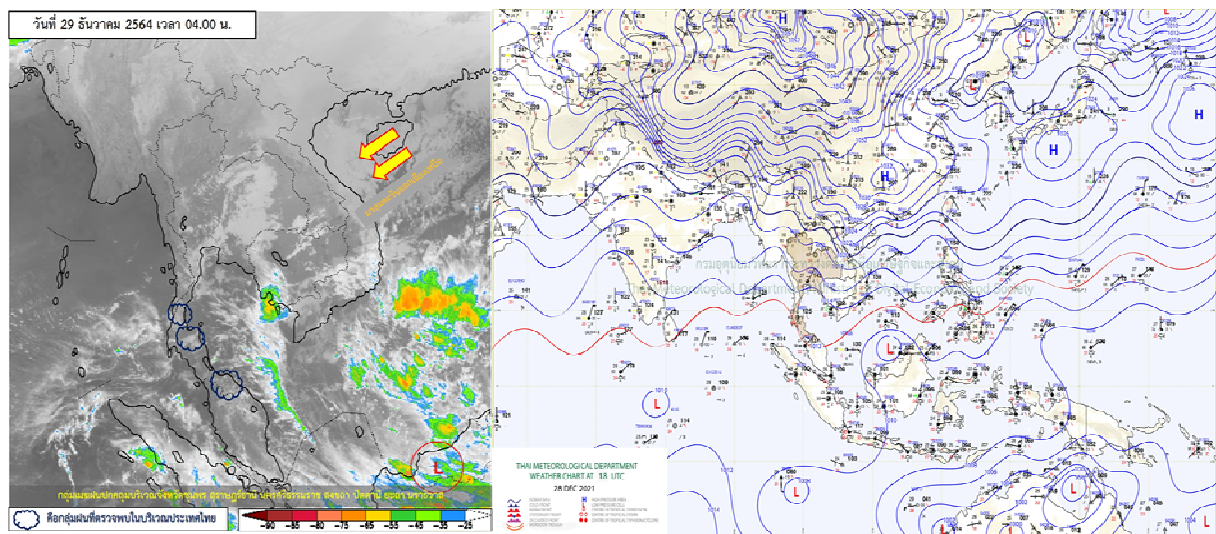




รายงานสรุปศูนย์ปฏิบัติการน้ำอัจฉริยะ
เรื่อง สถานการณ์น้ำและการเฝ้าระวัง
ประจำวันพุธที่ 29 ธันวาคม พ.ศ. 2564

1. สภาพอากาศและปริมาณฝน

1.1 สภาพอากาศ (กรมอุตุนิยมวิทยา)



บริเวณความกดอากาศสูงหรือมวลอากาศเย็นกำลังค่อนข้างแรงปกคลุมประเทศไทยตอนบน ส่งผลให้บริเวณดังกล่าวยังคงมีอากาศเย็นถึงหนาว กับมีลมแรง โดยภาคเหนือและภาคตะวันออกเฉียงเหนือมีอากาศเย็นถึงหนาว ส่วนภาคกลางและภาคตะวันออก มีอากาศเย็น สำหรับยอดดอยมีอากาศหนาวถึงหนาวจัด อุณหภูมิต่ำสุด 6-12 องศาเซลเซียส และยอดภูมีอากาศหนาว อุณหภูมิต่ำสุด 9-14 องศาเซลเซียส ขอให้ประชาชนบริเวณประเทศไทยตอนบนดูแลสุขภาพเนื่องจากสภาพอากาศที่เปลี่ยนแปลงไว้ด้วย

1.2 สภาพฝน

ปริมาณฝนสูงสุด 5 อันดับ จากสำนักงานทรัพยากรน้ำแห่งชาติ เวลา 07.00 น. วันที่ 28 ธ.ค.64 ถึงเวลา 07.00 น. วันที่ 29 ธ.ค.64 ตามลำดับ ดังนี้

1. อ.ถลาง จ.ภูเก็ต	วัดปริมาณฝนได้	34.5	มม.
2. อ.ท่าชนะ จ.สุราษฎร์ธานี	วัดปริมาณฝนได้	34.0	มม.
3. อ.ปากพนัง จ.นครศรีธรรมราช	วัดปริมาณฝนได้	21.8	มม.
4. อ.นบพิตำ จ.นครศรีธรรมราช	วัดปริมาณฝนได้	21.5	มม.
5. อ.สิชล จ.นครศรีธรรมราช	วัดปริมาณฝนได้	16.5	มม.

2. สถานการณ์น้ำท่าและสภาพน้ำในอ่างเก็บน้ำ

2.1 สถานการณ์น้ำท่าในลุ่มน้ำต่างๆ (ข้อมูล วันที่ 29 ธ.ค. 64 เวลา 06.00 น.)

แม่น้ำ	สถานี	ที่ตั้งสถานี	ตลิ่ง	ความจุ	ระดับน้ำ	ปริมาณน้ำ		ต่ำ(-) สูง(+) กว่าตลิ่ง	อยู่ใน เกณฑ์	แนวโน้ม		
						วันนี้	เมื่อวาน					
			ม.	ม. ³ / วิ.	ม.	ม. ³ / วิ.	ม. ³ / วิ.					
1. ปิง	P.1	สะพานนารัฐ	อำเภอเมือง	จังหวัดเชียงใหม่	3.70	445	1.50	47.00	51.50	-2.20	น้อย	ลดลง
	P.17	บ้านท่าจั่ว	อำเภอบรรพตพิสัย	จังหวัดนครสวรรค์	39.80	2,990	34.79	133.00	120.00	-5.01	น้อย	เพิ่มขึ้น
2. วัง	W.1C	สะพานเสตุวารี	อำเภอเมือง	จังหวัดลำปาง	5.20	651	0.00	0.00	1.72	-5.20	น้อย	ทรงตัว
	W.4A	บ้านวังหมัน	อำเภอสามเงา	จังหวัดตาก	8.00	700	0.53	2.89	3.35	-7.47	น้อย	ลดลง
	W.24		อำเภอสามเงา	จังหวัดตาก	7.85	480	1.64	3.63	4.62	-6.21	ปกติ	เพิ่มขึ้น
3. ยม	Y.1C	สะพานบ้านน้ำโค้ง	อำเภอเมือง	จังหวัดแพร่	8.20	993	0.08	3.96	5.02	-8.12	น้อย	ลดลง
	Y.4	สะพานตลาดธานี	อำเภอเมือง	จังหวัดสุโขทัย	8.15	510	0.93	*	*	-7.22	N/A	N/A
	Y.64	แม่น้ำยม	อำเภอบางระกำ	จังหวัดพิษณุโลก	6.40	352	2.17	55.97	55.97	-4.23	ปกติ	ทรงตัว
	Y.16	แม่น้ำยม	อำเภอบางระกำ	จังหวัดพิษณุโลก	7.30	239	2.12	*	*	-5.18	ปกติ	เพิ่มขึ้น
4. น่าน	N.1	หน้าสำนักงานป่าไม้	อำเภอเมือง	จังหวัดน่าน	7.00	1,217	-0.16	12.40	13.00	-7.16	น้อย	ลดลง
	N.5A	สะพานเอกาทศรถ	อำเภอเมือง	จังหวัดพิษณุโลก	10.37	1,365	0.95	85.25	89.81	-9.42	น้อย	ลดลง
	N.67	สะพานบ้านเกยไชย	อำเภอชุมแสง	จังหวัดนครสวรรค์	28.30	1,579	18.33	112.00	112.00	-9.97	น้อย	ทรงตัว
5. เจ้าพระยา	C.2	ค่ายจิรประวัติ	อำเภอเมือง	จังหวัดนครสวรรค์	26.20	3,590	17.36	248.00	228.00	-8.84	น้อย	เพิ่มขึ้น
	C.13	ท้ายเขื่อนเจ้าพระยา	อำเภอสรรพยา	จังหวัดชัยนาท	16.34	2,840	5.55	85.00	85.00	-10.79	น้อย	ทรงตัว
6. บางหลวง	C.36	บ้านบางหลวงโคต	อำเภอบางบาล	จังหวัดพระนครศรีอยุธยา	420.00	4	**	0.19	0.22	#VALUE!	น้อย	ลดลง
7. บางบาล	C.37	บ้านบางบาล	อำเภอบางบาล	จังหวัดพระนครศรีอยุธยา	148.00	3	**	0.61	0.56	#VALUE!	ปกติ	เพิ่มขึ้น
8. ป่าสัก	S.3	แม่น้ำป่าสัก	อำเภอหล่มสัก	เพชรบูรณ์	85.00	9	3.41	4.07	4.07	-81.59	ปกติ	ทรงตัว
	S.42	แม่น้ำป่าสัก	วิเชียรบุรี	เพชรบูรณ์	11.00	284	2.73	*	*	-8.27	ปกติ	เพิ่มขึ้น
	S.4B	แม่น้ำป่าสัก	เมืองเพชรบูรณ์	เพชรบูรณ์	9.20	190	4.07	2.61	2.61	-5.13	น้อย	ทรงตัว
	S.26	ท้ายเขื่อนพระรามหก	อำเภอท่าเรือ	จังหวัดพระนครศรีอยุธยา	8.00	800	0.30	**	**	-7.70	N/A	N/A
9. มูล	M.7	สะพานเสรีประชาธิปไตย	อำเภอเมือง	จังหวัดอุบลราชธานี	7.00	2,300	3.06	178.00	181.00	-3.94	น้อย	ลดลง
	M.42	บ้านห้วยทับทัน	อำเภอห้วยทับทัน	จังหวัดศรีสะเกษ	8.30	124	4.00	***	***	-4.30	N/A	N/A
	M.176	บ้านโนนศรีไศล	อำเภอกันทรารมย์	จังหวัดศรีสะเกษ	9.20	235	2.45	2.40	2.40	-6.75	น้อย	ทรงตัว
	M.173	บ้านโนนสะอาด	อำเภอโขงเจียม	จังหวัดนครราชสีมา	0.00	0	0.00	0.00	0.00	0.00	N/A	ทรงตัว
	M.184	บ้านซิม	อำเภอพิมาย	จังหวัดนครราชสีมา	5.00	100	3.23	5.50	6.00	-1.77	น้อย	ลดลง
	M.186	บ้านโนนคอย	อำเภอจักราช	จังหวัดนครราชสีมา	3.60	60	1.98	12.40	10.00	-1.62	ปกติ	เพิ่มขึ้น
10. ลำเชียงไกร	M.188A	บ้านบัว	อำเภอโนนสูง	จังหวัดนครราชสีมา	4.90	70	3.09	***	***	-1.81	N/A	N/A
11. ชี	E.20A	บ้านบ้านฟ้าหยาด	อำเภอมหาชนะชัย	จังหวัดยโสธร	10.00	1,110	4.48	90.79	99.72	-5.52	น้อย	ลดลง
	E.23	บ้านคำน	อำเภอเมือง	จังหวัดชัยภูมิ	9.00	265	3.99	9.49	9.49	-5.01	น้อย	ทรงตัว
12. ลำน้ำพอง	E.29A	บ้านผานกแก้ว	อำเภอภูกระดึง	จังหวัดเลย	9.00	167	0.17	0.28	0.29	-8.83	น้อย	ลดลง
13. ลำน้ำยัง	E.92	บ้านท่างาม	อำเภอเสลภูมิ	จังหวัดร้อยเอ็ด	8.80	186	2.74	13.08	13.66	-6.06	น้อย	ลดลง
14. ลำปะทาว	E.6C	บ้านตาดัดตน	อำเภอเมือง	จังหวัดชัยภูมิ	5.50	37	0.54	0.78	0.78	-4.96	น้อย	ทรงตัว
15. ลำน้ำเชิญ	E.85	บ้านโนนหัน	อำเภอชุมแพ	จังหวัดชัยภูมิ	5.26	25	3.13	8.91	8.96	-2.13	ปกติ	ลดลง
16. ปราจีนบุรี	Kgt.3	กบินทร์บุรี	อำเภอกบินทร์บุรี	ปราจีนบุรี	8.79	544	1.28	35.40	37.20	-7.51	น้อย	ลดลง
17. เพชรบุรี	B.9	บ้านสาระเห็ด	อำเภอท่าทาง	จังหวัดเพชรบุรี	6.60	355	1.96	3.40	3.40	-4.64	น้อย	ทรงตัว
	B.6A	สะพานท่าเกวียน	อำเภอแก่งกระจาน	จังหวัดเพชรบุรี	6.00	260	0.58	0.90	0.95	-5.42	น้อย	ลดลง
	B.15	สะพานเทศบาล	อำเภอเมือง	จังหวัดเพชรบุรี	5.40	150	0.80	6.50	5.82	-4.60	น้อย	เพิ่มขึ้น
18. ทะเลสาบสงขลา	X.44	คลองอู่ตะเภา	อำเภอหาดใหญ่	จังหวัดสงขลา	7.40	532	0.71	28.40	32.00	-6.69	น้อย	ลดลง
	X.170	บ้านคลองลำ	อำเภอศรีนครินทร์	จังหวัดพัทลุง	25.20	295	20.95	12.25	12.95	-4.25	น้อย	ลดลง
19. ภาคใต้ฝั่งตะวันออก	X.180	สะพานเทศบาล	อำเภอเมือง	จังหวัดชุมพร	3.80	192	0.79	45.70	43.00	-3.01	ปกติ	เพิ่มขึ้น
	X.119A	สะพานสันต	อำเภอสุโขทัย	จังหวัดนราธิวาส	9.60	346	5.83	88.05	102.30	-3.77	ปกติ	ลดลง
	X.53A	คลองชุมพร	อำเภอเมือง	จังหวัดชุมพร	9.30	158	2.56	3.30	3.40	-6.74	น้อย	ลดลง
	X.212	คลองหลังสวน	อำเภอหลังสวน	จังหวัดชุมพร	6.00	1,460	0.70	100.00	68.80	-5.30	น้อย	เพิ่มขึ้น
20. ภาคใต้ฝั่งตะวันตก	X.234	บ้านป่าหมาก	อำเภอเมือง	จังหวัดตรัง	6.40	434	0.89	43.60	51.50	-5.51	น้อย	ลดลง

2.2 สภาพน้ำใช้การในอ่างเก็บน้ำขนาดใหญ่ (ข้อมูล วันที่ 29 ธ.ค. 64)

ภาค อ่างเก็บน้ำเขื่อน	ความจุ ที่ รนส. (ล้าน ม.³)	ความจุ ที่ รนท. (ล้าน ม.³)	ความจุ น้ำ ใช้การ (ล้าน ม.³)	ณ วันที่								ปริมาณน้ำ ไหลลง วันนี้ (ล้าน ม.³)	ปริมาณน้ำ ระบาย วันนี้ (ล้าน ม.³)
				ปี 2442				ปี 2443					
				ปริมาตร (ล้าน ม.³)	% รณท. (ล้าน ม.³)	ปริมาตร (ล้าน ม.³)	% รณท. (ล้าน ม.³)	ปริมาตรใช้การ (ล้าน ม.³)	% รณท. ใช้การ	% ใช้การ			
ภาคเหนือ													
ภูมิพล*	13,462	13,462	9,662	5,488	41	8,044	60	4,244	32	44	1.24	25.00	
สิริกิติ์*	10,508	9,510	6,660	5,355	56	4,392	46	1,542	16	23	2.56	5.47	
แม่งัดสมบูรณ์ชล	323	265	253	142	54	115	43	103	39	41	0.01	0.19	
แม่งาวอุดมธาร	295	263	249	112	43	85	32	71	27	29	0.19	0.04	
ก๊วยลุม	106	106	103	69	65	100	94	96	91	94	0.45	1.46	
ก๊วยคอง	209	170	164	77	45	141	83	135	79	82	0.11	0.11	
แควน้อยบำรุงน	1,080	939	896	411	44	867	92	824	88	92	0.03	3.02	
แม่มอก	110	110	94	43	39	102	92	86	78	91	0.75	1.45	
รวมภาคเหนือ	26,093	24,825	18,080	11,697	47	13,846	56	7,101	29	39	5.33	36.75	
ภาคตะวันออกเฉียงเหนือ													
ห้วยหลวง	136	136	129	58	43	73	54	66	49	51	0.00	0.11	
น้ำอูน	780	520	475	234	45	310	60	265	51	56	0.73	1.73	
น้ำพุง*	200	165	157	88	53	95	57	87	52	55	0.08	0.00	
จุฬารัตน์*	181	164	127	147	89	155	95	118	72	93	0.08	0.80	
อุบลรัตน์*	4,640	2,431	1,850	1,521	63	2,102	86	1,521	63	82	2.91	10.90	
ลำปาว	2,450	1,980	1,880	948	48	1,218	61	1,118	56	59	1.29	0.24	
ลำตะคอง	445	314	292	347	110	328	104	306	97	105	0.25	0.95	
ลำพระเพลิง	242	155	154	154	100	153	99	152	98	99	0.05	0.10	
มูลบน	350	141	134	141	100	139	99	132	94	99	0.00	0.04	
ลำแจะ	325	275	268	244	89	275	100	268	98	100	0.35	0.49	
ลำนางรอง	197	121	118	99	82	116	96	113	93	96	0.01	0.10	
สิรินธร*	1,966	1,966	1,135	1,636	83	1,702	87	870	44	77	0.49	0.00	
รวมภาค ตอน.	11,911	8,368	6,718	5,619	67	6,667	80	5,017	60	75	6.24	15.46	
ภาคกลาง													
ป่าสักชลสิทธิ์	960	960	957	665	69	873	91	870	91	91	0.00	3.48	
ทับเสลา	190	160	143	108	68	142	89	125	78	87	0.00	1.58	
กระเสียว	390	299	259	200	67	300	100	260	87	100	0.28	0.08	
รวมภาคกลาง	1,540	1,419	1,359	973	69	1,314	93	1,254	88	92	0.28	5.14	
ภาคตะวันตก													
ศรีนครินทร์*	18,770	17,745	7,480	13,227	75	16,346	92	6,081	34	81	8.81	4.99	
วชิราลงกรณ์*	11,000	8,860	5,848	4,704	53	7,516	85	4,504	51	77	2.64	8.86	
รวมภาคตะวันตก	29,770	26,605	13,328	17,931	67	23,862	90	10,585	40	79	11.45	13.85	
ภาคตะวันออก													
ขุนด่านปราการ	225	224	219	196	88	200	90	196	87	89	0.04	1.03	
คลองสิียด	450	420	390	163	39	207	49	177	42	45	0.00	2.14	
บางพระ	127	117	105	76	65	108	92	96	82	92	0.03	0.24	
หนองปลาไหล	206	164	150	159	97	166	102	153	93	102	0.75	0.00	
ประแสร์	322	295	275	229	78	279	94	259	88	94	0.00	0.28	
นฤปดินทรจินดา	338	295	276	225	76	253	86	233	79	85	0.03	1.50	
รวมภาคตะวันออก	1,668	1,515	1,415	1,049	69	1,214	80	1,114	74	79	0.84	5.18	
ภาคใต้													
แก่งกระจาน	900	710	645	524	74	637	90	572	81	89	1.00	1.30	
ปราณบุรี	490	391	373	356	91	347	89	329	84	88	0.81	1.32	
รัชชประภา*	6,144	5,639	4,287	3,755	67	4,480	79	3,129	55	73	0.14	2.93	
บางกลาง*	1,590	1,454	1,178	1,369	94	1,003	69	726	50	62	5.74	2.98	
รวมภาคใต้	9,124	8,194	6,484	6,004	73	6,467	79	4,757	58	73	7.69	8.53	
รวมทั้งประเทศ	80,106	70,926	47,384	43,273	61	53,370	75	29,828	42	63	31.83	84.92	

ต่ำกว่า 30 %
รวม 2 แห่ง

ตั้งแต่ 31 - 50%
รวม 3 แห่ง

ตั้งแต่ 51 - 80%
รวม 8 แห่ง

มากกว่า 80%
รวม 22 แห่ง

- ปริมาณน้ำใช้การประเทศ (อ้างอิงบน้ำขนาดใหญ่) ณ วันที่ 29 ธันวาคม
 - ปี 2558 มีน้ำ 16,329 ล้าน ลบ.ม. คิดเป็น 35%
 - ปี 2559 มีน้ำ 25,878 ล้าน ลบ.ม. คิดเป็น 55%
 - ปี 2563 มีน้ำ 19,729 ล้าน ลบ.ม. คิดเป็น 42%
 - ปี 2564 มีน้ำ 29,898 ล้าน ลบ.ม. คิดเป็น 63%
 - ปี 2564 **มากกว่า** ปี 2558 จำนวน 13,499 ล้าน ลบ.ม.
 - ปี 2564 **มากกว่า** ปี 2559 จำนวน 3,950 ล้าน ลบ.ม.
 - ปี 2564 **มากกว่า** ปี 2563 จำนวน 10,099 ล้าน ลบ.ม.
- ปริมาณน้ำใช้การในกลุ่มเจ้าพระยา (4 เขื่อนหลัก) ณ วันที่ 29 ธันวาคม
 - ปี 2558 มีน้ำ 3,908 ล้าน ลบ.ม. คิดเป็น 22%
 - ปี 2559 มีน้ำ 9,408 ล้าน ลบ.ม. คิดเป็น 52%
 - ปี 2563 มีน้ำ 5,223 ล้าน ลบ.ม. คิดเป็น 29%
 - ปี 2564 มีน้ำ 7,480 ล้าน ลบ.ม. คิดเป็น 41%
 - ปี 2564 **มากกว่า** ปี 2558 จำนวน 3,572 ล้าน ลบ.ม.
 - ปี 2564 **น้อยกว่า** ปี 2559 จำนวน 1,928 ล้าน ลบ.ม.
 - ปี 2564 **มากกว่า** ปี 2563 จำนวน 2,257 ล้าน ลบ.ม.

2.3 สภาพน้ำในอ่างเก็บน้ำ 4 เขื่อนหลักกลุ่มเจ้าพระยา (ข้อมูล วันที่ 29 ธ.ค. 64)

สภาพน้ำในอ่างเก็บน้ำ ภูมิพล สิริกิติ์ แควน้อยฯ และป่าสักฯ วันที่ 29 ธันวาคม 2564

อ่างเก็บน้ำ	ปริมาณน้ำในอ่างฯ		ปริมาณน้ำใช้การได้		ปริมาณน้ำไหลลงอ่างฯ		ปริมาณน้ำระบาย		รับน้ำได้อีก	เปรียบเทียบน้ำใช้การ - น้อยกว่า / + มากกว่า ปี 2559
	ปริมาณน้ำ	% ความจุ	ปริมาณน้ำ	% ใช้การ	วันนี้	เมื่อวาน	วันนี้	เมื่อวาน		
ภูมิพล	8,044	60	4,244	44	1.24	10.07	25.00	25.00	5,418	986
สิริกิติ์	4,392	46	1,542	23	2.56	2.61	5.47	5.52	5,118	-2,958
ภูมิพล+สิริกิติ์	12,436	54	5,786	35	3.80	12.68	30.47	30.52	10,536	-1,972
แควน้อยฯ	867	92	824	92	0.03	0.02	3.02	3.02	72	35
ป่าสักชลสิทธิ์	873	91	870	91	0.00	0.00	3.48	3.51	88	9
รวมทั้งหมด	14,176	57	7,480	41	3.83	12.70	36.97	37.05	10,695	-1,928

*หมายเหตุ : () คือ เกินความจุเก็บกักปกติ

(หน่วย : ล้าน ลบ.ม.)



2.4 สถานการณ์น้ำลุ่มน้ำเจ้าพระยา

แม่น้ำปิง ปริมาณน้ำไหลผ่านที่สถานี P.17 อ.บรรพตพิสัย จ.นครสวรรค์ วัดได้ 133.00 ลบ.ม./วินาที (เมื่อวาน 120.00 ลบ.ม./วินาที) ต่ำกว่าตลิ่ง 5.08 เมตร มี**แนวโน้มเพิ่มขึ้น**

แม่น้ำน่าน ปริมาณน้ำไหลผ่านที่สถานี N.67 อ.ชุมแสง จ.นครสวรรค์ วัดได้ 112.00 ลบ.ม./วินาที (เมื่อวาน 112.00 ลบ.ม./วินาที) ต่ำกว่าตลิ่ง 9.95 เมตร มี**แนวโน้มทรงตัว**

แม่น้ำเจ้าพระยา ปริมาณน้ำไหลผ่านที่สถานี C.2 อ.เมืองนครสวรรค์ วัดได้ 248.00 ลบ.ม./วินาที (เมื่อวาน 228.00 ลบ.ม./วินาที) ต่ำกว่าตลิ่ง 8.95 เมตร มี**แนวโน้มเพิ่มขึ้น** และมีปริมาณน้ำไหลผ่านท้ายเขื่อนเจ้าพระยา (C.13) ในอัตรา 85.00 ลบ.ม./วินาที (เมื่อวาน 85.00 ลบ.ม./วินาที) ไหลผ่านสถานีวัดน้ำ C.29A อ.บางไทร มีปริมาณน้ำไหลผ่านเฉลี่ย 114.00 ลบ.ม./วินาที (เมื่อวาน 118.00 ลบ.ม./วินาที)

แม่น้ำป่าสัก เขื่อนป่าสักชลสิทธิ์ ระบายน้ำ 40.27 ลบ.ม./วินาที (เมื่อวาน 40.60 ลบ.ม./วินาที) มี**แนวโน้มทรงตัว**

2.5 สภาพน้ำในอ่างเก็บน้ำขนาดกลาง (ข้อมูล วันที่ 29 ธ.ค. 64)

ข้อมูลวันที่ 29 ธันวาคม 2564																			
สรุปอ่างขนาดกลางที่มีปริมาตรในช่วง <=30% 31 - 50% >50-80% >80 - 100% และ >100 %																			
				31 - 50 %				>50-80%				>80 - 100 %				>100 %			
ภาค	จำนวน	สขป.	จำนวน	ภาค	จำนวน	สขป.	จำนวน	ภาค	จำนวน	สขป.	จำนวน	ภาค	จำนวน	สขป.	จำนวน	ภาค	จำนวน	สขป.	จำนวน
เหนือ	3	1	2	เหนือ	2	1	2	เหนือ	22	1	5	เหนือ	43	1	4	เหนือ	5	1	2
		2	1			2	0			2	10			2	27			2	1
		3	0			3	0			3	0			3	4			3	1
		4	0			4	0			4	7			4	8			4	1
ตะวันออก เฉียงเหนือ	11	5	5	ตะวันออก เฉียงเหนือ	26	5	10	ตะวันออก เฉียงเหนือ	62	5	22	ตะวันออก เฉียงเหนือ	100	5	16	ตะวันออก เฉียงเหนือ	19	5	0
		6	2			6	5			6	21			6	22			6	2
		7	3			7	10			7	13			7	21			7	0
		8	1			8	1			8	6			8	41			8	17
ตะวันออก	2	9	2	ตะวันออก	2	9	2	ตะวันออก	7	9	7	ตะวันออก	33	9	33	ตะวันออก	7	9	7
กลาง	0	10	0	กลาง	1	10	1	กลาง	3	10	2	กลาง	16	10	14	กลาง	2	10	2
		11	0			11	0			11	0			11	0			11	0
		12	0			12	0			12	1			12	2			12	0
ตะวันตก	0	13	0	ตะวันตก	0	13	0	ตะวันตก	0	13	0	ตะวันตก	5	13	5	ตะวันตก	2	13	2
ใต้	1	14	0	ใต้	1	14	0	ใต้	10	14	4	ใต้	25	14	13	ใต้	2	14	0
		15	1			15	1			15	3			15	6			15	2
		16	0			16	0			16	3			16	5			16	0
		17	0			17	0			17	0			17	1			17	0
รวม	17	รวม	17	รวม	32	รวม	32	รวม	104	รวม	104	รวม	222	รวม	222	รวม	37	รวม	37
รวมทั้งหมด 412 แห่ง																			

3. แผน-ผลการบริหารจัดการน้ำฤดูแล้ง ปี 2564/65 ข้อมูล ณ วันที่ 29 ธ.ค. 64

ลุ่มน้ำ	แผนจัดสรรน้ำ (ล้าน ลบ.ม.)	ผลจัดสรรน้ำ (ล้าน ลบ.ม.)	คงเหลือน้ำที่ต้อง จัดสรร (ล้าน ลบ.ม.)
ทั้งประเทศ (1 พ.ย. 64 – 30 เม.ย. 65)	22,280	6,845 (31%)	15,435 (69%)
เจ้าพระยา (4 เขื่อน) (1 พ.ย. 64 – 30 เม.ย. 65)	5,700	1,538 (27%)	4,162 (73%)

4. การเพาะปลูก (ข้อมูล ณ วันที่ 22 ธ.ค. 64)

- การเพาะปลูกข้าวนาปรัง 2564/65

- ทั่วประเทศ แผนเพาะปลูก 6.41 ล้านไร่ **เพาะปลูกแล้ว 3.01 ล้านไร่** คิดเป็นร้อยละ 46.86 ของแผนฯ
- ลุ่มน้ำเจ้าพระยา แผนเพาะปลูก 2.81 ล้านไร่ **เพาะปลูก 2.08 ล้านไร่** คิดเป็นร้อยละ 73.84 ของแผนฯ

5. วิเคราะห์สถานการณ์

5.1 คาดการณ์ปริมาณฝนจากแบบจำลองบรรยากาศจากกรมอุตุนิยมวิทยา (3 วันล่วงหน้า)

- วันที่ 29 ธ.ค. 64 (29 ธ.ค. เวลา 07.00 น. – 30 ธ.ค. 64 เวลา 07.00 น.) มีฝนตกปานกลาง (10.1-35.0 มม.) บริเวณพื้นที่ จ.สุราษฎร์ธานี จ.กระบี่ จ.ภูเก็ต และจ.ยะลา มีฝนตกหนัก (35.1-90 มม.) บริเวณพื้นที่ จ.ชุมพร จ.พัทลุง จ.สงขลา จ.ปัตตานี และจ.นราธิวาส มีฝนตกหนักมาก (90.1 มม. ขึ้นไป) บริเวณพื้นที่ จ.นครศรีธรรมราช
- วันที่ 30 ธ.ค. 64 (30 ธ.ค. เวลา 07.00 น. – 31 ธ.ค. 64 เวลา 07.00 น.) มีฝนตกปานกลาง (10.1-35.0 มม.) บริเวณพื้นที่ จ.สุราษฎร์ธานี จ.นครศรีธรรมราช จ.ตรัง และจ.ยะลา มีฝนตกหนัก (35.1-90 มม.) บริเวณพื้นที่ จ.พัทลุง จ.สงขลา จ.ปัตตานี และจ.นราธิวาส
- วันที่ 31 ธ.ค. 64 (31 ธ.ค. เวลา 07.00 น. – 1 ม.ค. 65 เวลา 07.00 น.) มีฝนตกปานกลาง (10.1-35.0 มม.) บริเวณพื้นที่ จ.พัทลุง จ.สงขลา จ.ยะลา และจ.ปัตตานี มีฝนตกหนัก (35.1-90 มม.) บริเวณพื้นที่ จ.นราธิวาส

6. รายงานสถานการณ์ค่าความเค็ม (ข้อมูล วันที่ 29 ธ.ค. 64 เวลา 07:00 น.)

แม่น้ำ	สถานีเฝ้าระวัง	เกณฑ์เฝ้าระวัง (กรัม/ลิตร)	ค่าความเค็ม (กรัม/ลิตร)
เจ้าพระยา	ประปาสำแล	0.25	0.23 (ปกติ)
ปราจีน-บางปะกง	บางคาง	2	0.05 (ปกติ)
ท่าจีน	ด้านนอกคลองจินดา	0.75	0.37 (ปกติ)
	ด้านในคลองจินดา	0.75	0.32 (ปกติ)
แม่กลอง	ปากคลองดำเนินสะดวก	2	0.17 (ปกติ)