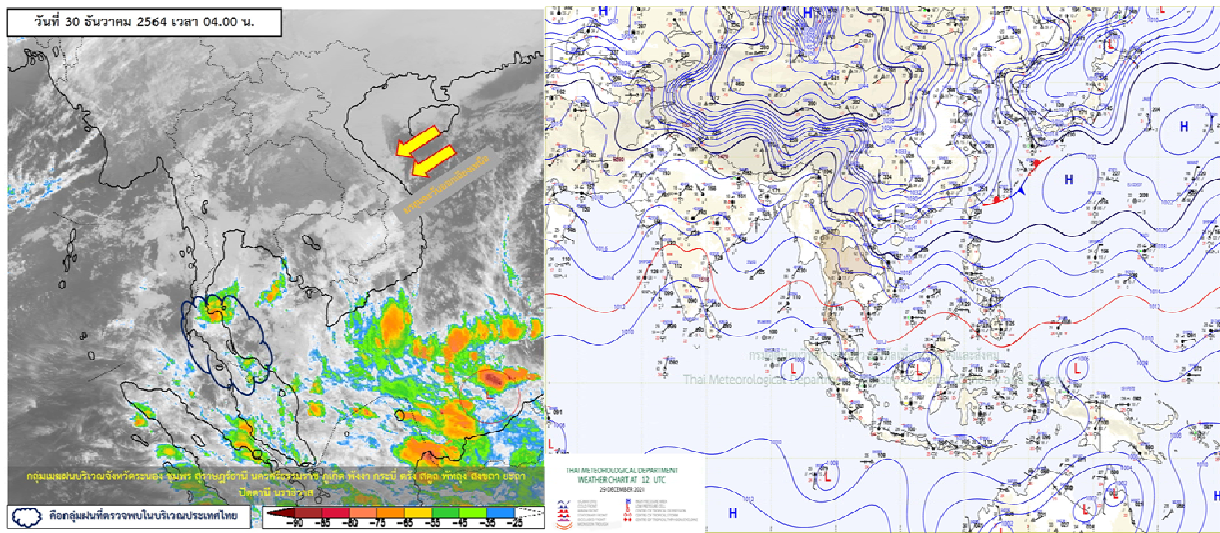




รายงานสรุปศูนย์ปฏิบัติการน้ำอัจฉริยะ
เรื่อง สถานการณ์น้ำและการเฝ้าระวัง
ประจำวันพฤหัสบดีที่ 30 ธันวาคม พ.ศ. 2564

1. สภาพอากาศและปริมาณฝน

1.1 สภาพอากาศ (กรมอุตุนิยมวิทยา)



บริเวณความกดอากาศสูงหรือมวลอากาศเย็นกำลังค่อนข้างแรงปกคลุมประเทศไทยตอนบน ส่งผลให้มีอากาศเย็นถึงหนาว กับมีลมแรง และอุณหภูมิลดลง 1-2 องศาเซลเซียส โดยภาคเหนือและภาคตะวันออกเฉียงเหนือมีอากาศเย็นถึงหนาว สำหรับมรสุมตะวันออกเฉียงเหนือที่พัดปกคลุมอ่าวไทยและภาคใต้มีกำลังแรงขึ้น ส่งผลให้ภาคใต้มีฝนเพิ่มขึ้นและมีฝนตกหนักบางแห่งทางตอนล่างของภาคส่วนคลื่นลมบริเวณอ่าวไทยและทะเลอันดามันมีกำลังแรงขึ้น โดยอ่าวไทยตอนบนมีคลื่นสูง 1-2 เมตร อ่าวไทยตอนล่างคลื่นสูงประมาณ 2 เมตร ในบริเวณดังกล่าวควรเดินเรือด้วยความระมัดระวัง และหลีกเลี่ยงการเดินเรือบริเวณที่มีฝนฟ้าคะนอง

1.2 สภาพฝน

ปริมาณฝนสูงสุด 5 อันดับ จากสำนักงานทรัพยากรน้ำแห่งชาติ เวลา 07.00 น. วันที่ 29 ธ.ค.64 ถึงเวลา 07.00 น. วันที่ 30 ธ.ค.64 ตามลำดับ ดังนี้

1. อ.สิชล จ.นครศรีธรรมราช	วัดปริมาณฝนได้	98.5	มม.
2. อ.ท่าศาลา จ.นครศรีธรรมราช	วัดปริมาณฝนได้	98.4	มม.
3. อ.เมืองนครศรีธรรมราช จ.นครศรีธรรมราช	วัดปริมาณฝนได้	88.1	มม.
4. อ.กาญจนดิษฐ์ จ.สุราษฎร์ธานี	วัดปริมาณฝนได้	82.0	มม.
5. อ.ป่าบอน จ.พัทลุง	วัดปริมาณฝนได้	82.0	มม.

2. สถานการณ์น้ำท่าและสภาพน้ำในอ่างเก็บน้ำ

2.1 สถานการณ์น้ำท่าในลุ่มน้ำต่างๆ (ข้อมูล วันที่ 30 ธ.ค. 64 เวลา 06.00 น.)

แม่น้ำ	สถานี	ที่ตั้งสถานี	ตลิ่ง	ความจุ	ระดับน้ำ	ปริมาณน้ำ		ต่ำ(-) สูง(+) กว่าตลิ่ง	อยู่ใน เกณฑ์	แนวโน้ม		
						วันนี้	เมื่อวาน					
			ม.	ม. ³ /วิ.	ม.	ม. ³ /วิ.	ม. ³ /วิ.					
1. ปิง	P.1	สะพานนารัฐ	อำเภอเมือง	จังหวัดเชียงใหม่	3.70	445	1.52	51.50	47.00	-2.18	น้อย	เพิ่มขึ้น
	P.17	บ้านท่าจั่ว	อำเภอบรรพตพิสัย	จังหวัดนครสวรรค์	39.80	2,990	34.81	137.00	133.00	-4.99	น้อย	เพิ่มขึ้น
2. วัง	W.1C	สะพานเสตุวารี	อำเภอเมือง	จังหวัดลำปาง	5.20	651	-0.63	1.63	1.63	-5.83	น้อย	ทรงตัว
	W.4A	บ้านวังหมัน	อำเภอสามเงา	จังหวัดตาก	8.00	700	0.47	2.31	2.89	-7.53	น้อย	ลดลง
	W.24		อำเภอสามเงา	จังหวัดตาก	7.85	480	1.60	3.16	3.63	-6.25	ปกติ	เพิ่มขึ้น
3. ยม	Y.1C	สะพานบ้านน้ำโค้ง	อำเภอเมือง	จังหวัดแพร่	8.20	993	0.10	4.30	3.96	-8.10	น้อย	เพิ่มขึ้น
	Y.4	สะพานตลาดธานี	อำเภอเมือง	จังหวัดสุโขทัย	8.15	510	1.81	*	*	-6.34	N/A	N/A
	Y.64	แม่น้ำยม	อำเภอบางระกำ	จังหวัดพิษณุโลก	6.40	352	2.17	55.97	55.97	-4.23	ปกติ	ทรงตัว
	Y.16	แม่น้ำยม	อำเภอบางระกำ	จังหวัดพิษณุโลก	7.30	239	2.04	*	*	-5.26	ปกติ	เพิ่มขึ้น
4. น่าน	N.1	หน้าสำนักงานป่าไม้	อำเภอเมือง	จังหวัดน่าน	7.00	1,217	-0.17	11.80	12.40	-7.17	น้อย	ลดลง
	N.5A	สะพานเอกาทศรถ	อำเภอเมือง	จังหวัดพิษณุโลก	10.37	1,365	0.91	81.76	85.25	-9.46	น้อย	ลดลง
	N.67	สะพานบ้านเกยไชย	อำเภอชุมแสง	จังหวัดนครสวรรค์	28.30	1,579	18.50	120.00	112.00	-9.80	น้อย	เพิ่มขึ้น
5. เจ้าพระยา	C.2	ค่ายจิรประวัติ	อำเภอเมือง	จังหวัดนครสวรรค์	26.20	3,590	17.56	288.00	248.00	-8.64	น้อย	เพิ่มขึ้น
	C.13	ท้ายเขื่อนเจ้าพระยา	อำเภอสรรพยา	จังหวัดชัยนาท	16.34	2,840	5.55	85.00	85.00	-10.79	น้อย	ทรงตัว
6. บางหลวง	C.36	บ้านบางหลวงโคต	อำเภอบางบาล	จังหวัดพระนครศรีอยุธยา	420.00	4	**	0.29	0.19	#VALUE!	น้อย	เพิ่มขึ้น
7. บางบาล	C.37	บ้านบางบาล	อำเภอบางบาล	จังหวัดพระนครศรีอยุธยา	148.00	3	**	0.69	0.61	#VALUE!	ปกติ	เพิ่มขึ้น
8. ป่าสัก	S.3	แม่น้ำป่าสัก	อำเภอหล่มสัก	เพชรบูรณ์	85.00	9	3.02	4.07	4.07	-81.98	ปกติ	ทรงตัว
	S.42	แม่น้ำป่าสัก	วิเชียรบุรี	เพชรบูรณ์	11.00	284	2.73	*	*	-8.27	ปกติ	เพิ่มขึ้น
	S.4B	แม่น้ำป่าสัก	เมืองเพชรบูรณ์	เพชรบูรณ์	9.20	190	4.07	2.61	2.61	-5.13	น้อย	ทรงตัว
	S.26	ท้ายเขื่อนพระรามหก	อำเภอท่าเรือ	จังหวัดพระนครศรีอยุธยา	8.00	800	0.22	**	**	-7.78	N/A	N/A
9. มูล	M.7	สะพานเสรีประชาธิปไตย	อำเภอเมือง	จังหวัดอุบลราชธานี	7.00	2,300	3.05	110.00	112.00	-3.95	น้อย	ลดลง
	M.42	บ้านห้วยทับทัน	อำเภอห้วยทับทัน	จังหวัดศรีสะเกษ	8.30	124	3.99	***	***	-4.31	N/A	N/A
	M.176	บ้านโนนศรีไศล	อำเภอกันทรารมย์	จังหวัดศรีสะเกษ	9.20	235	2.45	2.40	2.40	-6.75	น้อย	ทรงตัว
	M.173	บ้านโนนสะอาด	อำเภอโขงเจียม	จังหวัดนครราชสีมา	7.60	290	0.00	0.00	3.70	-7.60	น้อย	ลดลง
	M.184	บ้านซิม	อำเภอพิมาย	จังหวัดนครราชสีมา	5.00	100	3.24	6.00	5.50	-1.76	น้อย	เพิ่มขึ้น
	M.186	บ้านโนนคอย	อำเภอจักราช	จังหวัดนครราชสีมา	3.60	60	2.04	13.90	12.40	-1.56	ปกติ	เพิ่มขึ้น
10. ลำเชียงไกร	M.188A	บ้านบัว	อำเภอโนนสูง	จังหวัดนครราชสีมา	4.90	70	3.08	***	***	-1.82	N/A	N/A
11. ชี	E.20A	บ้านบ้านฟ้าหยาด	อำเภอมหาชนะชัย	จังหวัดยโสธร	10.00	1,110	4.59	99.72	90.79	-5.41	น้อย	เพิ่มขึ้น
	E.23	บ้านคำน	อำเภอเมือง	จังหวัดชัยภูมิ	9.00	265	3.95	7.72	9.49	-5.05	น้อย	ลดลง
12. ลำน้ำพอง	E.29A	บ้านผานกแก้ว	อำเภอภูกระดึง	จังหวัดเลย	9.00	167	0.17	0.28	0.28	-8.83	น้อย	ทรงตัว
13. ลำน้ำยั้ง	E.92	บ้านท่างาม	อำเภอเสลภูมิ	จังหวัดร้อยเอ็ด	8.80	186	2.64	12.50	13.08	-6.16	น้อย	ลดลง
14. ลำปะทาว	E.6C	บ้านตาดัดตน	อำเภอเมือง	จังหวัดชัยภูมิ	5.50	37	0.51	0.70	0.78	-4.99	น้อย	ลดลง
15. ลำน้ำเชิญ	E.85	บ้านโนนหัน	อำเภอชุมแพ	จังหวัดชัยภูมิ	5.26	25	3.15	9.02	8.91	-2.11	ปกติ	เพิ่มขึ้น
16. ปราจีนบุรี	Kgt.3	กบินทร์บุรี	อำเภอกบินทร์บุรี	ปราจีนบุรี	8.79	544	1.25	34.50	35.40	-7.54	น้อย	ลดลง
	B.9	บ้านสาระเห็ด	อำเภอท่ายาง	จังหวัดเพชรบุรี	6.60	355	1.96	3.40	3.40	-4.64	น้อย	ทรงตัว
	B.6A	สะพานท่าเกวียน	อำเภอแก่งกระจาน	จังหวัดเพชรบุรี	6.00	260	0.58	0.90	0.90	-5.42	น้อย	ทรงตัว
เพชรบุรี	B.15	สะพานเทศบาล	อำเภอเมือง	จังหวัดเพชรบุรี	5.40	150	0.94	9.02	6.50	-4.46	น้อย	เพิ่มขึ้น
18. ทะเลสาบสงขลา	X.44	คลองอู่ตะเภา	อำเภอหาดใหญ่	จังหวัดสงขลา	7.40	532	1.17	46.80	28.40	-6.23	น้อย	เพิ่มขึ้น
	X.170	บ้านคลองลำ	อำเภอศรีนครินทร์	จังหวัดพัทลุง	25.20	295	21.26	24.70	12.25	-3.94	น้อย	เพิ่มขึ้น
19. ภาคใต้ฝั่งตะวันออก	X.180	สะพานเทศบาล	อำเภอเมือง	จังหวัดชุมพร	3.80	192	1.10	56.00	45.70	-2.70	ปกติ	เพิ่มขึ้น
	X.119A	สะพานสันต	อำเภอสุโงโก-ลก	จังหวัดนราธิวาส	9.60	346	5.68	82.80	88.05	-3.92	ปกติ	ลดลง
	X.53A	คลองชุมพร	อำเภอเมือง	จังหวัดชุมพร	9.30	158	2.59	3.45	3.30	-6.71	น้อย	เพิ่มขึ้น
	X.212	คลองหลังสวน	อำเภอหลังสวน	จังหวัดชุมพร	6.00	1,460	1.00	134.00	100.00	-5.00	น้อย	เพิ่มขึ้น
20. ภาคใต้ฝั่งตะวันตก	X.234	บ้านป่าหมาก	อำเภอเมือง	จังหวัดตรัง	6.40	434	0.77	38.80	43.60	-5.63	น้อย	ลดลง

2.2 สภาพน้ำใช้การในอ่างเก็บน้ำขนาดใหญ่ (ข้อมูล วันที่ 30 ธ.ค. 64)

ภาค อ่างเก็บน้ำเขื่อน	ความจุ ที่ รนส. (ล้าน ม.³)	ความจุ ที่ รนท. (ล้าน ม.³)	ความจุ น้ำ ใช้การ (ล้าน ม.³)	ณ วันที่							ปริมาณน้ำ ไหลลง วันนี้ (ล้าน ม.³)	ปริมาณน้ำ ระบาย วันนี้ (ล้าน ม.³)
				ปี 2442		ปี 2443						
				ปริมาตร (ล้าน ม.³)	% รณท.	ปริมาตร (ล้าน ม.³)	% รณท.	ปริมาตรใช้การ (ล้าน ม.³)	% รณท.	% ใช้การ		
ภาคเหนือ												
ภูมิพล*	13,462	13,462	9,662	5,481	41	8,015	60	4,215	31	44	0.00	25.00
สิริกิติ์*	10,508	9,510	6,660	5,343	56	4,389	46	1,539	16	23	2.59	5.50
แม่งัดสมบูรณ์ชล	323	265	253	142	54	115	43	102	39	41	0.01	0.19
แม่กวางอุดมธาร	295	263	249	112	42	86	33	72	27	29	0.18	0.04
ก๊วยลุม	106	106	103	69	65	99	93	95	90	93	0.52	1.46
ก๊วยคองมา	209	170	164	76	45	141	83	135	79	82	0.11	0.11
แควน้อยบำรุงน	1,080	939	896	410	44	864	92	821	87	92	0.02	3.02
แม่มอก	110	110	94	43	39	101	92	85	77	90	0.89	1.45
รวมภาคเหนือ	26,093	24,825	18,080	11,676	47	13,809	56	7,064	28	39	4.32	36.77
ภาคตะวันออกเฉียงเหนือ												
ห้วยหลวง	136	136	129	58	43	73	54	66	49	51	0.00	0.11
น้ำอูน	780	520	475	233	45	308	59	263	51	55	0.11	1.73
น้ำพุง*	200	165	157	88	53	95	57	87	52	55	0.08	0.00
จุฬารัตน์*	181	164	127	146	89	155	94	118	72	93	0.20	0.71
อุบลรัตน์*	4,640	2,431	1,850	1,513	62	2,090	86	1,509	62	82	0.00	10.90
ลำปาว	2,450	1,980	1,880	948	48	1,215	61	1,115	56	59	0.00	0.24
ลำตะคอง	445	314	292	347	110	326	104	304	97	104	0.00	1.12
ลำพระเพลิง	242	155	154	154	100	153	99	152	98	99	0.10	0.03
มูลบน	350	141	134	141	100	139	99	132	94	99	0.13	0.04
ลำแจะ	325	275	268	244	89	275	100	268	97	100	0.35	0.49
ลำนางรอง	197	121	118	99	82	116	96	113	93	95	0.01	0.10
สิรินธร*	1,966	1,966	1,135	1,631	83	1,699	86	868	44	76	0.50	0.00
รวมภาค ตอน.	11,911	8,368	6,718	5,603	67	6,644	79	4,994	60	74	1.48	15.48
ภาคกลาง												
ป่าสักชลสิทธิ์	960	960	957	662	69	867	90	864	90	90	0.00	5.22
ทับเสลา	190	160	143	108	68	140	88	123	77	86	0.00	1.58
กระเสียว	390	299	259	199	67	300	100	260	87	100	0.28	0.08
รวมภาคกลาง	1,540	1,419	1,359	970	68	1,308	92	1,248	88	92	0.28	6.89
ภาคตะวันตก												
ศรีนครินทร์*	18,770	17,745	7,480	13,220	74	16,346	92	6,081	34	81	3.69	5.02
วชิราลงกรณ*	11,000	8,860	5,848	4,696	53	7,505	85	4,493	51	77	0.00	9.31
รวมภาคตะวันตก	29,770	26,605	13,328	17,916	67	23,851	90	10,574	40	79	3.69	14.33
ภาคตะวันออก												
ขุนด่านปราการ	225	224	219	195	87	199	89	195	87	89	0.04	1.02
คลองสิียด	450	420	390	163	39	207	49	177	42	45	0.00	0.44
บางพระ	127	117	105	76	65	108	92	96	82	91	0.01	0.22
หนองปลาไหล	206	164	150	159	97	166	101	152	93	101	0.26	0.00
ประแสร์	322	295	275	229	78	278	94	258	88	94	0.00	0.28
นฤปดินทรจินต	338	295	276	224	76	251	85	232	79	84	0.03	1.50
รวมภาคตะวันออก	1,668	1,515	1,415	1,046	69	1,210	80	1,110	73	78	0.34	3.46
ภาคใต้												
แก่งกระจาน	900	710	645	523	74	637	90	572	81	89	1.00	1.30
ปราณบุรี	490	391	373	355	91	346	89	329	84	88	0.81	1.32
รัชชประภา*	6,144	5,639	4,287	3,754	67	4,479	79	3,127	55	73	4.07	5.29
บางกลาง*	1,590	1,454	1,178	1,374	94	1,005	69	729	50	62	5.96	3.19
รวมภาคใต้	9,124	8,194	6,484	6,006	73	6,467	79	4,757	58	73	11.84	11.10
รวมทั้งประเทศ	80,106	70,926	47,384	43,216	61	53,289	75	29,747	42	63	21.94	88.03

ต่ำกว่า 30 %
รวม 2 แห่ง

ตั้งแต่ 31 - 50%
รวม 3 แห่ง

ตั้งแต่ 51 - 80%
รวม 8 แห่ง

มากกว่า 80%
รวม 22 แห่ง

- ปริมาณน้ำใช้การประเทศ (อ้างอิงเก็บน้ำขนาดใหญ่) ณ วันที่ 30 ธันวาคม
 - ปี 2558 มีน้ำ 16,291 ล้าน ลบ.ม. คิดเป็น 35%
 - ปี 2559 มีน้ำ 25,794 ล้าน ลบ.ม. คิดเป็น 55%
 - ปี 2563 มีน้ำ 19,672 ล้าน ลบ.ม. คิดเป็น 42%
 - ปี 2564 มีน้ำ 29,747 ล้าน ลบ.ม. คิดเป็น 63%
 - ปี 2564 **มากกว่า** ปี 2558 จำนวน 13,456 ล้าน ลบ.ม.
 - ปี 2564 **มากกว่า** ปี 2559 จำนวน 3,953 ล้าน ลบ.ม.
 - ปี 2564 **มากกว่า** ปี 2563 จำนวน 10,075 ล้าน ลบ.ม.
- ปริมาณน้ำใช้การในกลุ่มเจ้าพระยา (4 เขื่อนหลัก) ณ วันที่ 30 ธันวาคม
 - ปี 2558 มีน้ำ 3,895 ล้าน ลบ.ม. คิดเป็น 21%
 - ปี 2559 มีน้ำ 9,371 ล้าน ลบ.ม. คิดเป็น 52%
 - ปี 2563 มีน้ำ 5,200 ล้าน ลบ.ม. คิดเป็น 29%
 - ปี 2564 มีน้ำ 7,439 ล้าน ลบ.ม. คิดเป็น 41%
 - ปี 2564 **มากกว่า** ปี 2558 จำนวน 3,544 ล้าน ลบ.ม.
 - ปี 2564 **น้อยกว่า** ปี 2559 จำนวน 1,931 ล้าน ลบ.ม.
 - ปี 2564 **มากกว่า** ปี 2563 จำนวน 2,239 ล้าน ลบ.ม.

2.3 สภาพน้ำในอ่างเก็บน้ำ 4 เขื่อนหลักกลุ่มเจ้าพระยา (ข้อมูล วันที่ 30 ธ.ค. 64)

สภาพน้ำในอ่างเก็บน้ำ ภูมิพล สิริกิติ์ แควน้อยฯ และป่าสักฯ วันที่ 30 ธันวาคม 2564

อ่างเก็บน้ำ	ปริมาณน้ำในอ่างฯ		ปริมาณน้ำใช้การได้		ปริมาณน้ำไหลลงอ่างฯ		ปริมาณน้ำระบาย		รับน้ำได้อีก	เปรียบเทียบน้ำใช้การ - น้อยกว่า / + มากกว่า ปี 2559
	ปริมาณน้ำ	% ความจุ	ปริมาณน้ำ	% ใช้การ	วันนี้	เมื่อวาน	วันนี้	เมื่อวาน		
ภูมิพล	8,015	60	4,215	44	0.00	1.24	25.00	25.00	5,447	967
สิริกิติ์	4,389	46	1,539	23	2.59	2.56	5.50	5.47	5,121	-2,943
ภูมิพล+สิริกิติ์	12,404	54	5,754	35	2.59	3.80	30.50	30.47	10,568	-1,976
แควน้อยฯ	864	92	821	92	0.02	0.03	3.02	3.02	75	36
ป่าสักชลสิทธิ์	867	90	864	90	0.00	0.00	5.22	3.48	93	9
รวมทั้งหมด	14,135	57	7,439	41	2.61	3.83	38.75	36.97	10,736	-1,932

*หมายเหตุ : () คือ เกินความจุเก็บกักปกติ

(หน่วย : ล้าน ลบ.ม.)



2.4 สถานการณ์น้ำลุ่มน้ำเจ้าพระยา

แม่น้ำปิง ปริมาณน้ำไหลผ่านที่สถานี P.17 อ.บรรพตพิสัย จ.นครสวรรค์ วัดได้ 137.00 ลบ.ม./วินาที (เมื่อวาน 133.00 ลบ.ม./วินาที) ต่ำกว่าตลิ่ง 5.01 เมตร มี**แนวโน้มเพิ่มขึ้น**

แม่น้ำน่าน ปริมาณน้ำไหลผ่านที่สถานี N.67 อ.ชุมแสง จ.นครสวรรค์ วัดได้ 120.00 ลบ.ม./วินาที (เมื่อวาน 112.00 ลบ.ม./วินาที) ต่ำกว่าตลิ่ง 9.80 เมตร มี**แนวโน้มเพิ่มขึ้น**

แม่น้ำเจ้าพระยา ปริมาณน้ำไหลผ่านที่สถานี C.2 อ.เมืองนครสวรรค์ วัดได้ 288.00 ลบ.ม./วินาที (เมื่อวาน 248.00 ลบ.ม./วินาที) ต่ำกว่าตลิ่ง 8.64 เมตร มี**แนวโน้มเพิ่มขึ้น** และมีปริมาณน้ำไหลผ่านท้ายเขื่อนเจ้าพระยา (C.13) ในอัตรา 85.00 ลบ.ม./วินาที (เมื่อวาน 85.00 ลบ.ม./วินาที) ไหลผ่านสถานีวัดน้ำ C.29A อ.บางไทร มีปริมาณน้ำไหลผ่านเฉลี่ย 109.00 ลบ.ม./วินาที (เมื่อวาน 114.00 ลบ.ม./วินาที)

แม่น้ำป่าสัก เขื่อนป่าสักชลสิทธิ์ ระบายน้ำ 60.47 ลบ.ม./วินาที (เมื่อวาน 40.27ลบ.ม./วินาที) มี**แนวโน้มเพิ่มขึ้น**

2.5 สภาพน้ำในอ่างเก็บน้ำขนาดกลาง (ข้อมูล วันที่ 30 ธ.ค. 64)

ข้อมูลวันที่ 30 ธันวาคม 2564																			
สรุปอ่างขนาดกลางที่มีปริมาตรในช่วง <=30 % 31 - 50 % >50-80% >80 - 100 % และ >100 %																			
				31 - 50 %				>50-80%				>80 - 100 %				>100 %			
ภาค	จำนวน	สขป.	จำนวน	ภาค	จำนวน	สขป.	จำนวน	ภาค	จำนวน	สขป.	จำนวน	ภาค	จำนวน	สขป.	จำนวน	ภาค	จำนวน	สขป.	จำนวน
เหนือ	3	1	2	เหนือ	3	1	2	เหนือ	22	1	5	เหนือ	42	1	4	เหนือ	5	1	2
		2	1			2	1			2	2			9	2			1	
		3	0			3	0			3	0			3	4			3	1
		4	0			4	0			4	8			4	7			4	1
ตะวันออก เฉียงเหนือ	11	5	5	ตะวันออก เฉียงเหนือ	26	5	10	ตะวันออก เฉียงเหนือ	64	5	23	ตะวันออก เฉียงเหนือ	98	5	15	ตะวันออก เฉียงเหนือ	19	5	0
		6	2			6	5			6	21			6	22			6	2
		7	3			7	10			7	14			7	20			7	0
		8	1			8	1			8	6			8	41			8	17
ตะวันออก	2	9	2	ตะวันออก	2	9	2	ตะวันออก	7	9	7	ตะวันออก	33	9	33	ตะวันออก	7	9	7
กลาง	0	10	0	กลาง	1	10	1	กลาง	4	10	2	กลาง	15	10	14	กลาง	2	10	2
		11	0			11	0			11	0			11	0				
		12	0			12	0			12	2			12	1			12	0
ตะวันตก	0	13	0	ตะวันตก	0	13	0	ตะวันตก	0	13	0	ตะวันตก	5	13	5	ตะวันตก	2	13	2
ใต้	1	14	0	ใต้	1	14	0	ใต้	9	14	4	ใต้	26	14	13	ใต้	2	14	0
		15	1			15	1			15	2			15	7			15	2
		16	0			16	0			16	3			16	5			16	0
		17	0			17	0			17	0			17	1			17	0
รวม	17	รวม	17	รวม	33	รวม	33	รวม	106	รวม	106	รวม	219	รวม	219	รวม	37	รวม	37
รวมทั้งหมด 412 แห่ง																			

3. แผน-ผลการบริหารจัดการน้ำฤดูแล้ง ปี 2564/65 ข้อมูล ณ วันที่ 30 ธ.ค. 64

ลุ่มน้ำ	แผนจัดสรรน้ำ (ล้าน ลบ.ม.)	ผลจัดสรรน้ำ (ล้าน ลบ.ม.)	คงเหลือน้ำที่ต้อง จัดสรร (ล้าน ลบ.ม.)
ทั้งประเทศ (1 พ.ย. 64 – 30 เม.ย. 65)	22,280	6,948 (31%)	15,332 (69%)
เจ้าพระยา (4 เขื่อน) (1 พ.ย. 64 – 30 เม.ย. 65)	5,700	1,577 (28%)	4,124 (72%)

4. การเพาะปลูก (ข้อมูล ณ วันที่ 22 ธ.ค. 64)

- การเพาะปลูกข้าวนาปรัง 2564/65

- ทั้งประเทศ แผนเพาะปลูก 6.41 ล้านไร่ **เพาะปลูกแล้ว 3.01 ล้านไร่** คิดเป็นร้อยละ 46.86 ของแผนฯ
- ลุ่มน้ำเจ้าพระยา แผนเพาะปลูก 2.81 ล้านไร่ **เพาะปลูก 2.08 ล้านไร่** คิดเป็นร้อยละ 73.84 ของแผนฯ

5. วิเคราะห์สถานการณ์

5.1 คาดการณ์ปริมาณฝนจากแบบจำลองบรรยากาศจากกรมอุตุนิยมวิทยา (3 วันล่วงหน้า)

- วันที่ 30 ธ.ค. 64 (30 ธ.ค. 64 เวลา 07.00 น. – 31 ธ.ค. 64 เวลา 07.00 น.) มีฝนตกปานกลาง (10.1-35.0 มม.) บริเวณพื้นที่ จ.ชุมพร จ.สุราษฎร์ธานี จ.พังงา จ.กระบี่ จ.ภูเก็ต และจ.ตรัง มีฝนตกหนัก (35.1-90 มม.) บริเวณพื้นที่ จ.นครศรีธรรมราช จ.พัทลุง จ.สงขลา จ.ปัตตานี จ.ยะลา และจ.นราธิวาส
- วันที่ 31 ธ.ค. 64 (31 ธ.ค. 64 เวลา 07.00 น. – 1 ม.ค. 65 เวลา 07.00 น.) มีฝนตกปานกลาง (10.1-35.0 มม.) บริเวณพื้นที่ จ.นครศรีธรรมราช จ.ตรัง จ.สงขลา และจ.ยะลา มีฝนตกหนัก (35.1-90 มม.) บริเวณพื้นที่ จ.ปัตตานี และจ.นราธิวาส
- วันที่ 1 ม.ค. 65 (1 ม.ค. 65 เวลา 07.00 น. – 2 ม.ค. 65 เวลา 07.00 น.) มีฝนตกปานกลาง (10.1-35.0 มม.) บริเวณพื้นที่ จ.พัทลุง จ.สงขลา จ.ยะลา และจ.ปัตตานี มีฝนตกหนัก (35.1-90 มม.) บริเวณพื้นที่ จ.นราธิวาส

6. รายงานสถานการณ์ค่าความเค็ม (ข้อมูล วันที่ 30 ธ.ค. 64 เวลา 07:00 น.)

แม่น้ำ	สถานีเฝ้าระวัง	เกณฑ์เฝ้าระวัง (กรัม/ลิตร)	ค่าความเค็ม (กรัม/ลิตร)
เจ้าพระยา	ประปาสำแล	0.25	0.23 (ปกติ)
ปราจีน-บางปะกง	บางคาง	2	0.06 (ปกติ)
ท่าจีน	ด้านนอกคลองจินดา	0.75	0.38 (ปกติ)
	ด้านในคลองจินดา	0.75	0.33 (ปกติ)
แม่กลอง	ปากคลองดำเนินสะดวก	2	0.18 (ปกติ)