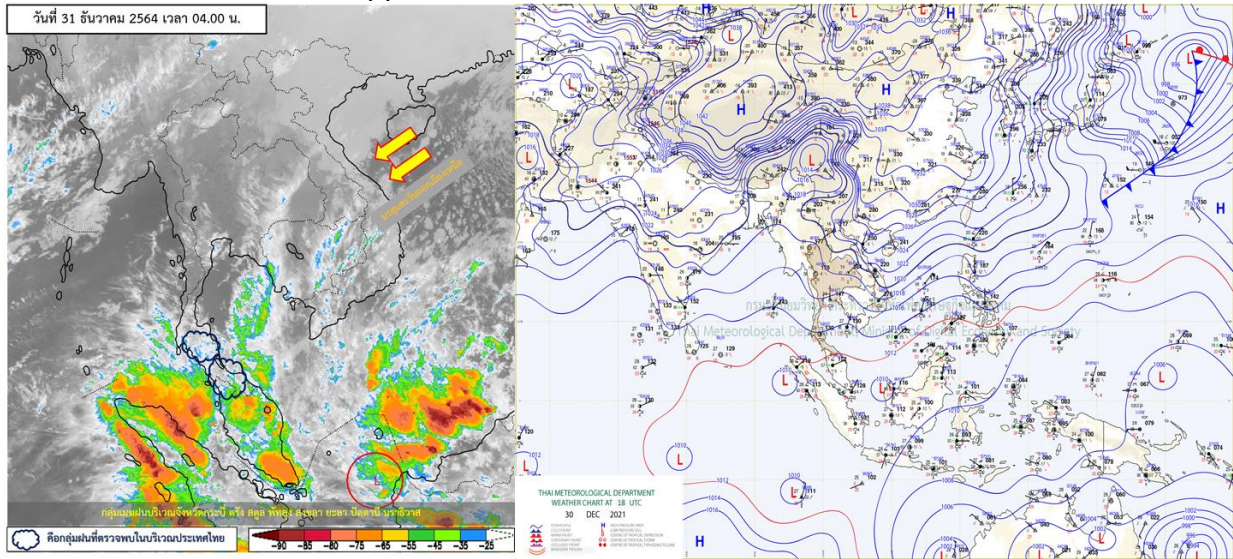




รายงานสรุปศูนย์ปฏิบัติการน้ำอัจฉริยะ
เรื่อง สถานการณ์น้ำและการเฝ้าระวัง
ประจำวันศุกร์ที่ 31 ธันวาคม พ.ศ. 2564

1. สภาพอากาศและปริมาณฝน

1.1 สภาพอากาศ (กรมอุตุนิยมวิทยา)



บริเวณความกดอากาศสูงหรือมวลอากาศเย็นกำลังค่อนข้างแรงปกคลุมประเทศไทยตอนบน ส่งผลให้ประเทศไทยตอนบนมีอากาศเย็นถึงหนาวกับมีลมแรง อุณหภูมิจะลดลง 1-3 องศาเซลเซียส โดยภาคเหนือและภาคตะวันออกเฉียงเหนือมีอากาศเย็นถึงหนาว ส่วนภาคกลางและภาคตะวันออกมีอากาศเย็นในตอนเช้า สำหรับยอดดอยมีอากาศหนาวถึงหนาวจัด อุณหภูมิต่ำสุด 4-12 องศาเซลเซียส และยอดภูมิมียอดอากาศหนาวถึงหนาวจัด อุณหภูมิต่ำสุด 7-15 องศาเซลเซียส ในขณะที่คลื่นกระแสลมฝ่ายตะวันตกยังคงปกคลุมภาคเหนือตอนบน ทำให้บริเวณดังกล่าวมีฝนฟ้าคะนองบางแห่งเกิดขึ้นได้ ขอให้ประชาชนบริเวณประเทศไทยตอนบนดูแลรักษาสุขภาพเนื่องจากสภาพอากาศที่เปลี่ยนแปลงไว้ด้วย

1.2 สภาพฝน

ปริมาณฝนสูงสุด 5 อันดับ จากสำนักงานทรัพยากรน้ำแห่งชาติ เวลา 07.00 น. วันที่ 30 ธ.ค.64 ถึงเวลา 07.00 น. วันที่ 31 ธ.ค.64 ตามลำดับ ดังนี้

1. อ.ศรีสาคร จ.นราธิวาส	วัดปริมาณฝนได้	173.0	มม.
2. อ.ธารโต จ.ยะลา	วัดปริมาณฝนได้	165.5	มม.
3. อ.สุคีริน จ.นราธิวาส	วัดปริมาณฝนได้	151.6	มม.
4. อ.บันนังสตา จ.ยะลา	วัดปริมาณฝนได้	129.2	มม.
5. อ.แว้ง จ.นราธิวาส	วัดปริมาณฝนได้	98.2	มม.

2. สถานการณ์น้ำท่าและสภาพน้ำในอ่างเก็บน้ำ

2.1 สถานการณ์น้ำท่าในลุ่มน้ำต่างๆ (ข้อมูล วันที่ 31 ธ.ค. 64 เวลา 06.00 น.)

แม่น้ำ	สถานี	ที่ตั้งสถานี	ตลิ่ง	ความจุ	ระดับน้ำ	ปริมาณน้ำ		ต่ำ(-) สูง(+) กว่าตลิ่ง	อยู่ใน เกณฑ์	แนวโน้ม		
						วันนี้	เมื่อวาน					
			ม.	ม. ³ / วิ.	ม.	ม. ³ / วิ.	ม. ³ / วิ.					
1. ปิง	P.1	สะพานนารัฐ	อำเภอเมือง	จังหวัดเชียงใหม่	3.70	445	1.53	53.75	51.50	-2.17	น้อย	เพิ่มขึ้น
	P.17	บ้านท่าจี้	อำเภอบรรพตพิสัย	จังหวัดนครสวรรค์	39.80	2,990	35.03	187.00	137.00	-4.77	น้อย	เพิ่มขึ้น
2. วัง	W.1C	สะพานเสตุวารี	อำเภอเมือง	จังหวัดลำปาง	5.20	651	-0.63	1.63	1.63	-5.83	น้อย	ทรงตัว
	W.4A	บ้านวังหมัน	อำเภอสางเา	จังหวัดตาก	8.00	700	0.44	2.06	2.31	-7.56	น้อย	ลดลง
3. ยม	Y.1C	สะพานบ้านน้ำโค้ง	อำเภอเมือง	จังหวัดแพร่	7.85	480	1.58	2.95	3.16	-6.27	ปกติ	เพิ่มขึ้น
	Y.4	สะพานตลาดธานี	อำเภอเมือง	จังหวัดสุโขทัย	8.20	993	0.11	4.54	4.30	-8.09	น้อย	เพิ่มขึ้น
4. น่าน	Y.64	แม่น้ำยม	อำเภอบางระกำ	จังหวัดพิษณุโลก	8.15	510	2.05	*	*	-6.10	N/A	N/A
	Y.16	แม่น้ำยม	อำเภอบางระกำ	จังหวัดพิษณุโลก	6.40	352	2.17	55.97	55.97	-4.23	ปกติ	ทรงตัว
	N.1	น้ำลำน้ำกงานป่าไม้	อำเภอเมือง	จังหวัดน่าน	7.30	239	1.93	*	*	-5.37	ปกติ	เพิ่มขึ้น
5. เจ้าพระยา	N.5A	สะพานเอกาทศรถ	อำเภอเมือง	จังหวัดพิษณุโลก	7.00	1,217	-0.17	11.80	11.80	-7.17	น้อย	ทรงตัว
	N.67	สะพานบ้านเกยไชย	อำเภอชุมแสง	จังหวัดนครสวรรค์	10.37	1,365	0.92	82.62	81.76	-9.45	น้อย	เพิ่มขึ้น
	C.2	ค่ายจिरประวัติ	อำเภอเมือง	จังหวัดนครสวรรค์	28.30	1,579	18.43	116.00	120.00	-9.87	น้อย	ลดลง
6. บางหลวง	C.13	ท้ายเขื่อนเจ้าพระยา	อำเภอสรรพยา	จังหวัดชัยนาท	26.20	3,590	17.50	275.00	288.00	-8.70	น้อย	ลดลง
7. บางบาล	C.36	บ้านบางหลวงโคต	อำเภอบางบาล	จังหวัดพระนครศรีอยุธยา	16.34	2,840	5.55	85.00	85.00	-10.79	น้อย	ทรงตัว
8. ป่าสัก	C.37	บ้านบางบาล	อำเภอบางบาล	จังหวัดพระนครศรีอยุธยา	420.00	4	**	0.38	0.29	#####	น้อย	เพิ่มขึ้น
	S.3	แม่น้ำป่าสัก	อำเภอหล่มสัก	เพชรบูรณ์	148.00	3	**	0.90	0.69	#####	ปกติ	เพิ่มขึ้น
9. มูล	S.42	แม่น้ำป่าสัก	วิเชียรบุรี	เพชรบูรณ์	85.00	9	2.89	4.07	4.07	-82.11	ปกติ	ทรงตัว
	S.4B	แม่น้ำป่าสัก	เมืองเพชรบูรณ์	เพชรบูรณ์	11.00	284	2.72	*	*	-8.28	ปกติ	เพิ่มขึ้น
	S.26	ท้ายเขื่อนพระรามหก	อำเภอท่าเรือ	จังหวัดพระนครศรีอยุธยา	9.20	190	4.07	2.61	2.61	-5.13	น้อย	ทรงตัว
	M.7	สะพานเสรีประชาธิปไตย	อำเภอเมือง	จังหวัดอุบลราชธานี	8.00	800	0.40	**	**	-7.60	N/A	N/A
10. ลำเชียงไกร	M.42	บ้านห้วยทับทัน	อำเภอห้วยทับทัน	จังหวัดศรีสะเกษ	7.00	2,300	3.02	104.00	110.00	-3.98	น้อย	ลดลง
	M.176	บ้านโนนศรีไศล	อำเภอกันทรารมย์	จังหวัดศรีสะเกษ	8.30	124	3.97	***	***	-4.33	N/A	N/A
	M.173	บ้านโนนสะอาด	อำเภอโขงเจียม	จังหวัดนครราชสีมา	9.20	235	2.44	2.38	2.40	-6.76	น้อย	ลดลง
	M.184	บ้านซิม	อำเภอพิมาย	จังหวัดนครราชสีมา	7.60	290	0.00	0.00	0.00	-7.60	น้อย	ทรงตัว
	M.186	บ้านโนนคอย	อำเภอจักราช	จังหวัดนครราชสีมา	5.00	100	3.16	3.60	6.00	-1.84	น้อย	ลดลง
11. ซี	M.188A	บ้านบัว	อำเภอโนนสูง	จังหวัดนครราชสีมา	3.60	60	2.07	14.65	13.90	-1.53	ปกติ	เพิ่มขึ้น
	E.20A	บ้านบ้านพิทยาด	อำเภอหนองบัวระเหว	จังหวัดชัยภูมิ	4.90	70	3.08	***	***	-1.82	N/A	N/A
12. ลำน้ำพอง	E.23	บ้านคำ	อำเภอเมือง	จังหวัดชัยภูมิ	10.00	1,110	4.77	123.55	99.72	-5.23	น้อย	เพิ่มขึ้น
	E.29A	บ้านผานกแก้ว	อำเภอภูกระดึง	จังหวัดเลย	9.00	265	3.91	5.96	7.72	-5.09	น้อย	ลดลง
13. ลำน้ำยั้ง	E.92	บ้านท่างม	อำเภอเสลภูมิ	จังหวัดร้อยเอ็ด	9.00	167	0.17	0.28	0.28	-8.83	น้อย	ทรงตัว
	E.6C	บ้านตาตไธน	อำเภอเมือง	จังหวัดชัยภูมิ	8.80	186	2.65	12.56	12.50	-6.15	น้อย	เพิ่มขึ้น
14. ลำน้ำชี	E.85	บ้านโนนหัน	อำเภอชุมแพ	จังหวัดชัยภูมิ	5.50	37	0.50	0.67	0.70	-5.00	น้อย	ลดลง
	Kgt.3	กบินทร์บุรี	อำเภอกบินทร์บุรี	ปราจีนบุรี	5.26	25	2.76	6.81	9.02	-2.50	ปกติ	ลดลง
15. เพชรบุรี	B.9	บ้านสาระเห็ด	อำเภอท่ายาง	จังหวัดเพชรบุรี	8.79	544	1.23	33.90	34.50	-7.56	น้อย	ลดลง
	B.6A	สะพานท่าเกวียน	อำเภอแก่งกระจาน	จังหวัดเพชรบุรี	6.60	355	1.95	3.25	3.40	-4.65	น้อย	ลดลง
	B.15	สะพานเทศบาล	อำเภอเมือง	จังหวัดเพชรบุรี	6.00	260	0.57	0.85	0.90	-5.43	น้อย	ลดลง
16. ทะเลสาบสงขลา	X.44	คลองอูตะเภา	อำเภอหาดใหญ่	จังหวัดสงขลา	5.40	150	1.17	13.40	9.02	-4.23	น้อย	เพิ่มขึ้น
	X.170	บ้านคลองลำ	อำเภอศรีนครินทร์	จังหวัดพัลล่ง	7.40	532	1.23	49.20	46.80	-6.17	น้อย	เพิ่มขึ้น
17. ภาคใต้ฝั่งตะวันออก	X.180	สะพานเทศบาล	อำเภอเมือง	จังหวัดชุมพร	25.20	295	21.29	26.05	24.70	-3.91	น้อย	เพิ่มขึ้น
	X.119A	สะพานสันติ	อำเภอสุโขทัย	จังหวัดนครราชสีมา	3.80	192	1.35	66.00	56.00	-2.45	ปกติ	เพิ่มขึ้น
	X.53A	คลองชุมพร	อำเภอเมือง	จังหวัดชุมพร	9.60	346	7.45	157.00	82.80	-2.15	ปกติ	เพิ่มขึ้น
18. ภาคใต้ฝั่งตะวันออก	X.212	คลองหลังสวน	อำเภอหลังสวน	จังหวัดชุมพร	9.30	158	2.56	3.30	3.45	-6.74	น้อย	ลดลง
	X.234	บ้านป่าหมาก	อำเภอเมือง	จังหวัดตรัง	6.00	1,460	1.22	163.00	134.00	-4.78	น้อย	เพิ่มขึ้น
19. ภาคใต้ฝั่งตะวันตก	X.234	บ้านป่าหมาก	อำเภอเมือง	จังหวัดตรัง	6.40	434	0.81	40.40	38.80	-5.59	น้อย	เพิ่มขึ้น

2.2 สภาพน้ำใช้การในอ่างเก็บน้ำขนาดใหญ่ (ข้อมูล วันที่ 31 ธ.ค. 64)

ภาค อ่างเก็บน้ำเขื่อน	ความจุ ที่ รนท. (ล้าน ม.³)	ความจุ ที่ รนท. (ล้าน ม.³)	ความจุน้ำ ใช้การ (ล้าน ม.³)	ณ วันที่							ปริมาณน้ำ ไหลลง วันนี้ (ล้าน ม.³)	ปริมาณน้ำ ระบาย วันนี้ (ล้าน ม.³)
				ปี 2563		ปี 2564						
				ปริมาตร (ล้าน ม.³)	% รณท.	ปริมาตร (ล้าน ม.³)	% รณท.	ปริมาตรใช้การ (ล้าน ม.³)	% รณท.	% ใช้การ		
ภาคเหนือ												
ภูมิพล*	13,462	13,462	9,662	5,478	41	7,996	59	4,196	31	43	5.87	25.00
สิริกิติ์*	10,508	9,510	6,660	5,331	56	4,385	46	1,535	16	23	2.61	5.51
แม่จันดลบุรี*	323	265	253	142	54	114	43	102	39	40	0.01	0.19
แม่จันดลบุรี*	295	263	249	111	42	86	33	72	27	29	0.19	0.04
กัวลม	106	106	103	69	65	98	92	94	89	92	0.48	1.45
กัวคอง	209	170	164	76	45	141	83	134	79	82	0.04	0.10
แควน้อยบำรุงแดน	1,080	939	896	409	44	861	92	818	87	91	0.47	3.02
แม่มอก	110	110	94	43	39	100	91	85	77	90	0.88	1.44
รวมภาคเหนือ	26,093	24,825	18,080	11,658	47	13,781	56	7,036	28	39	10.55	36.76
ภาคตะวันออกเฉียงเหนือ												
ห้วยหลวง	136	136	129	58	43	72	53	66	49	51	0.00	0.15
น้ำอูน	780	520	475	233	45	307	59	262	50	55	0.00	0.42
น้ำพุง*	200	165	157	88	53	94	57	86	52	55	0.00	0.30
จุฬารัตน์*	181	164	127	146	89	155	94	118	72	93	0.17	0.13
อุบลรัตน์*	4,640	2,431	1,850	1,504	62	2,080	86	1,499	62	81	3.21	10.90
ลำปาว	2,450	1,980	1,880	948	48	1,215	61	1,115	56	59	1.46	0.44
ลำตะคอง	445	314	292	346	110	326	104	303	96	104	0.29	1.12
ลำพระเพลิง	242	155	154	154	100	153	99	152	98	99	0.10	0.03
มูลบง	350	141	134	141	100	139	99	132	94	99	0.00	0.04
ลำแซะ	325	275	268	243	89	275	100	268	97	100	0.41	0.24
ลำนางรอง	197	121	118	99	82	116	95	112	93	95	0.00	0.10
สิรินธร*	1,966	1,966	1,135	1,629	83	1,699	86	868	44	76	3.14	0.00
รวมภาค ตอน.	11,911	8,368	6,718	5,590	67	6,632	79	4,982	60	74	8.79	13.87
ภาคกลาง												
ป่าสักชลสิทธิ์	960	960	957	659	69	862	90	859	89	90	0.49	5.20
ทับเสลา	190	160	143	108	68	139	87	122	76	85	0.00	1.58
กระเสียว	390	299	259	199	67	300	100	260	87	100	0.28	0.08
รวมภาคกลาง	1,540	1,419	1,359	967	68	1,301	92	1,241	87	91	0.77	6.86
ภาคตะวันตก												
ศรีนครินทร์*	18,770	17,745	7,480	13,209	74	16,342	92	6,077	34	81	7.08	7.04
วชิราลงกรณ์*	11,000	8,860	5,848	4,688	53	7,502	85	4,490	51	77	6.26	8.95
รวมภาคตะวันตก	29,770	26,605	13,328	17,898	67	23,844	90	10,567	40	79	13.34	15.99
ภาคตะวันออก												
ขุนด่านปราการชล	225	224	219	194	86	198	89	194	87	88	0.04	0.97
คลองสิียด	450	420	390	162	39	206	49	176	42	45	0.00	0.44
บางพระ	127	117	105	76	65	108	92	96	82	91	0.02	0.23
หนองปลาไหล	206	164	150	158	97	165	101	151	92	101	0.00	0.00
ประแสร์	322	295	275	228	77	278	94	258	87	94	0.00	0.28
นฤปดินทรจินดา	338	295	276	224	76	250	85	230	78	84	0.08	1.50
รวมภาคตะวันออก	1,668	1,515	1,415	1,042	69	1,205	80	1,105	73	78	0.14	3.42
ภาคใต้												
แก่งกระจาน	900	710	645	522	74	637	90	572	81	89	1.00	1.73
ปราณบุรี	490	391	373	355	91	346	89	328	84	88	0.00	0.41
รัชชประภา*	6,144	5,639	4,287	3,753	67	4,477	79	3,126	55	73	2.83	4.04
บางกลาง*	1,590	1,454	1,178	1,372	94	1,026	71	749	52	64	23.27	2.99
รวมภาคใต้	9,124	8,194	6,484	6,002	73	6,485	79	4,775	58	74	27.10	9.16
รวมทั้งประเทศ	80,106	70,926	47,384	43,157	61	53,248	75	29,706	42	63	60.69	86.07

ต่ำกว่า 30 %
รวม 2 แห่ง

ตั้งแต่ 31 - 50 %
รวม 3 แห่ง

ตั้งแต่ 51 - 80 %
รวม 8 แห่ง

มากกว่า 80 %
รวม 22 แห่ง

- ปริมาณน้ำใช้การประเทศ (อ่างเก็บน้ำขนาดใหญ่) ณ วันที่ 31 ธันวาคม
 - ปี 2558 มีน้ำ 16,249 ล้าน ลบ.ม. คิดเป็น 35%
 - ปี 2559 มีน้ำ 25,701 ล้าน ลบ.ม. คิดเป็น 54%
 - ปี 2563 มีน้ำ 19,613 ล้าน ลบ.ม. คิดเป็น 41%
 - ปี 2564 มีน้ำ 29,706 ล้าน ลบ.ม. คิดเป็น 63%
 - ปี 2564 **มากกว่า** ปี 2558 จำนวน 13,457 ล้าน ลบ.ม.
 - ปี 2564 **มากกว่า** ปี 2559 จำนวน 4,005 ล้าน ลบ.ม.
 - ปี 2564 **มากกว่า** ปี 2563 จำนวน 10,093 ล้าน ลบ.ม.
- ปริมาณน้ำใช้การในกลุ่มเจ้าพระยา (4 เขื่อนหลัก) ณ วันที่ 31 ธันวาคม
 - ปี 2558 มีน้ำ 3,882 ล้าน ลบ.ม. คิดเป็น 21%
 - ปี 2559 มีน้ำ 9,329 ล้าน ลบ.ม. คิดเป็น 51%
 - ปี 2563 มีน้ำ 5,182 ล้าน ลบ.ม. คิดเป็น 29%
 - ปี 2564 มีน้ำ 7,408 ล้าน ลบ.ม. คิดเป็น 41%
 - ปี 2564 **มากกว่า** ปี 2558 จำนวน 3,526 ล้าน ลบ.ม.
 - ปี 2564 **น้อยกว่า** ปี 2559 จำนวน 1,921 ล้าน ลบ.ม.
 - ปี 2564 **มากกว่า** ปี 2563 จำนวน 2,226 ล้าน ลบ.ม.

2.3 สภาพน้ำในอ่างเก็บน้ำ 4 เขื่อนหลักกลุ่มเจ้าพระยา (ข้อมูล วันที่ 31 ธ.ค. 64)

สภาพน้ำในอ่างเก็บน้ำ ภูมิพล สิริกิติ์ แควน้อยฯ และป่าสักฯ วันที่ 31 ธันวาคม 2564

อ่างเก็บน้ำ	ปริมาณน้ำในอ่างฯ		ปริมาณน้ำใช้การได้		ปริมาณน้ำไหลลงอ่างฯ		ปริมาณน้ำระบาย		รับน้ำได้อีก	เปรียบเทียบน้ำใช้การ น้อยกว่า / + มากกว่า ปี 2559
	ปริมาณน้ำ	% ความจุ	ปริมาณน้ำ	% ใช้การ	วันนี้	เมื่อวาน	วันนี้	เมื่อวาน		
ภูมิพล	7,996	59	4,196	43	5.87	0.00	25.00	25.00	5,466	960
สิริกิติ์	4,385	46	1,535	23	2.61	2.59	5.51	5.50	5,125	-2,928
ภูมิพล+สิริกิติ์	12,381	54	5,731	35	8.48	2.59	30.51	30.50	10,591	-1,969
แควน้อยฯ	861	92	818	91	0.47	0.02	3.02	3.02	78	38
ป่าสักชลสิทธิ์	862	90	859	90	0.49	0.00	5.20	5.22	98	9
รวมทั้งหมด	14,104	57	7,408	41	9.44	2.61	38.73	38.75	10,767	-1,921

*หมายเหตุ : () คือ เกินความจุเก็บกักปกติ

(หน่วย : ล้าน ลบ.ม.)

2.4 สถานการณ์น้ำลุ่มน้ำเจ้าพระยา

แม่น้ำปิง ปริมาณน้ำไหลผ่านที่สถานี P.17 อ.บรรพตพิสัย จ.นครสวรรค์ วัดได้ 187.00 ลบ.ม./วินาที (เมื่อวาน 137.00 ลบ.ม./วินาที) ต่ำกว่าตลิ่ง 4.77 เมตร **มีแนวโน้มเพิ่มขึ้น**

แม่น้ำน่าน ปริมาณน้ำไหลผ่านที่สถานี N.67 อ.ชุมแสง จ.นครสวรรค์ วัดได้ 116.00 ลบ.ม./วินาที (เมื่อวาน 120.00 ลบ.ม./วินาที) ต่ำกว่าตลิ่ง 9.87 เมตร **มีแนวโน้มลดลง**



ศูนย์ปฏิบัติการน้ำอัจฉริยะ (swoc)

SMART WATER OPERATION CENTER



แม่น้ำเจ้าพระยา ปริมาณน้ำไหลผ่านที่สถานี C.2 อ.เมืองนครสวรรค์ วัดได้ 275.00 ลบ.ม./วินาที (เมื่อวาน 288.00 ลบ.ม./วินาที) ต่ำกว่าตลิ่ง 8.70 เมตร **มีแนวโน้มลดลง** และมีปริมาณน้ำไหลผ่านท้ายเขื่อนเจ้าพระยา (C.13) ในอัตรา 85.00 ลบ.ม./วินาที (เมื่อวาน 85.00 ลบ.ม./วินาที) ไหลผ่านสถานีวัดน้ำ C.29A อ.บางไทร มีปริมาณน้ำไหลผ่านเฉลี่ย 112.00 ลบ.ม./วินาที (เมื่อวาน 109.00 ลบ.ม./วินาที)

แม่น้ำป่าสัก เขื่อนป่าสักชลสิทธิ์ ระบายน้ำ 60.19 ลบ.ม./วินาที (เมื่อวาน 60.47ลบ.ม./วินาที) **มีแนวโน้มลดลง**

2.5 สภาพน้ำในอ่างเก็บน้ำขนาดกลาง (ข้อมูล วันที่ 31 ธ.ค. 64)

ข้อมูลวันที่ 31 ธันวาคม 2564																			
สรุปอ่างขนาดกลางที่มีปริมาณในช่วง <=30 % 31 - 50 % >50-80% >80 - 100 % และ >100 %																			
		31 - 50 %				>50-80%				>80 - 100 %				>100 %					
ภาค	จำนวน	สขป.	จำนวน	ภาค	จำนวน	สขป.	จำนวน	ภาค	จำนวน	สขป.	จำนวน	ภาค	จำนวน	สขป.	จำนวน	ภาค	จำนวน	สขป.	จำนวน
เหนือ	3	1	2	เหนือ	3	1	2	เหนือ	22	1	5	เหนือ	42	1	4	เหนือ	5	1	2
		2	1			2	1			2	9			2	27			2	1
		3	0			3	0			3	0			3	4			3	1
		4	0			4	0			4	8			4	7			4	1
ตะวันออกเฉียงเหนือ	12	5	6	ตะวันออกเฉียงเหนือ	26	5	9	ตะวันออกเฉียงเหนือ	64	5	23	ตะวันออกเฉียงเหนือ	98	5	15	ตะวันออกเฉียงเหนือ	18	5	0
		6	2			6	5			6	22			6	21			6	2
		7	3			7	11			7	13			7	20			7	0
		8	1			8	1			8	6			8	42			8	16
ตะวันออกเฉียง	2	9	2	ตะวันออกเฉียง	2	9	2	ตะวันออกเฉียง	7	9	7	ตะวันออกเฉียง	33	9	33	ตะวันออกเฉียง	7	9	7
กลาง	0	10	0	กลาง	1	10	1	กลาง	4	10	2	กลาง	15	10	14	กลาง	2	10	2
		11	0			11	0			11	0			11	0			11	0
		12	0			12	0			12	2			12	1			12	0
ตะวันตก	0	13	0	ตะวันตก	0	13	0	ตะวันตก	0	13	0	ตะวันตก	5	13	5	ตะวันตก	2	13	2
ใต้	1	14	0	ใต้	1	14	0	ใต้	9	14	4	ใต้	27	14	13	ใต้	1	14	0
		15	1			15	1			15	2			15	8			15	1
		16	0			16	0			16	3			16	5			16	0
		17	0			17	0			17	0			17	1			17	0
รวม	18	รวม	18	รวม	33	รวม	33	รวม	106	รวม	106	รวม	220	รวม	220	รวม	35	รวม	35

รวมทั้งหมด 412 แห่ง

3. แผน-ผลการบริหารจัดการน้ำฤดูแล้ง ปี 2564/65 ข้อมูล ณ วันที่ 31 ธ.ค. 64

ลุ่มน้ำ	แผนจัดสรรน้ำ (ล้าน ลบ.ม.)	ผลจัดสรรน้ำ (ล้าน ลบ.ม.)	คงเหลือน้ำที่ต้อง จัดสรร (ล้าน ลบ.ม.)
ทั้งประเทศ (1 พ.ย. 64 – 30 เม.ย. 65)	22,280	7,053 (32%)	15,227 (68%)
เจ้าพระยา (4 เขื่อน) (1 พ.ย. 64 – 30 เม.ย. 65)	5,700	1,615 (28%)	4,085 (72%)

4. การเพาะปลูก (ข้อมูล ณ วันที่ 29 ธ.ค. 64)

- **การเพาะปลูกข้าวนาปรัง 2564/65**

- **ทั้งประเทศ** แแผนเพาะปลูก 6.41 ล้านไร่ **เพาะปลูกแล้ว 3.59 ล้านไร่** คิดเป็นร้อยละ 55.93 ของแผนฯ
- **ลุ่มน้ำเจ้าพระยา** แแผนเพาะปลูก 2.81 ล้านไร่ **เพาะปลูก 2.81 ล้านไร่** คิดเป็นร้อยละ 89.17 ของแผนฯ

5. วิเคราะห์สถานการณ์

5.1 คาดการณ์ปริมาณฝนจากแบบจำลองบรรยากาศจากกรมอุตุนิยมวิทยา (3 วันล่วงหน้า)

- วันที่ 31 ธ.ค. 64 (31 ธ.ค. 64 เวลา 07.00 น. – 1 ม.ค. 65 เวลา 07.00 น.) มีฝนตกปานกลาง (10.1-35.0 มม.) บริเวณพื้นที่ จ.น่าน จ.นครศรีธรรมราช จ.สงขลา และจ.ยะลา มีฝนตกหนัก (35.1-90 มม.) บริเวณพื้นที่ จ.พัทลุง จ.ปัตตานี และจ.นราธิวาส
- วันที่ 1 ม.ค. 64 (1 ม.ค. 65 เวลา 07.00 น. – 2 ม.ค. 65 เวลา 07.00 น.) มีฝนตกปานกลาง (10.1-35.0 มม.) บริเวณพื้นที่ จ.นครศรีธรรมราช และจ.สงขลา มีฝนตกหนัก (35.1-90 มม.) บริเวณพื้นที่ จ.พัทลุง จ.ปัตตานี จ.ยะลา และจ.นราธิวาส
- วันที่ 2 ม.ค. 65 (2 ม.ค. 65 เวลา 07.00 น. – 3 ม.ค. 65 เวลา 07.00 น.) มีฝนตกปานกลาง (10.1-35.0 มม.) บริเวณพื้นที่ จ.นครศรีธรรมราช มีฝนตกหนัก (35.1-90 มม.) บริเวณพื้นที่ จ.พัทลุง จ.สงขลา จ.ปัตตานี และจ.ยะลา มีฝนตกหนักมาก (90.1 มม.ขึ้นไป) บริเวณพื้นที่ จ.นราธิวาส

6. รายงานสถานการณ์ค่าความเค็ม (ข้อมูล วันที่ 31 ธ.ค. 64 เวลา 07:00 น.)

แม่น้ำ	สถานีเฝ้าระวัง	เกณฑ์เฝ้าระวัง (กรัม/ลิตร)	ค่าความเค็ม (กรัม/ลิตร)
เจ้าพระยา	ประปาสำแล	0.25	0.23 (ปกติ)
ปราจีน-บางปะกง	บางคาง	2	0.06 (ปกติ)
ท่าจีน	ด้านนอกคลองจินดา	0.75	0.38 (ปกติ)
	ด้านในคลองจินดา	0.75	0.35 (ปกติ)
แม่กลอง	ปากคลองดำเนินสะดวก	2	0.18 (ปกติ)