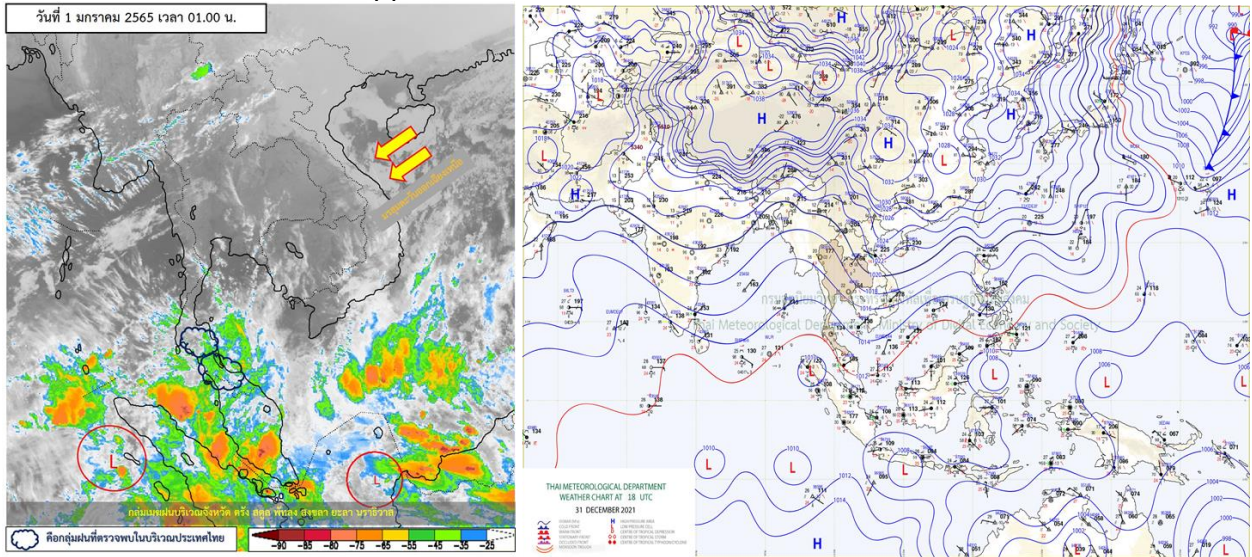




รายงานสรุปศูนย์ปฏิบัติการน้ำอัจฉริยะ  
เรื่อง สถานการณ์น้ำและการเฝ้าระวัง  
ประจำวันเสาร์ที่ 1 มกราคม พ.ศ. 2565

## 1. สภาพอากาศและปริมาณฝน

### 1.1 สภาพอากาศ (กรมอุตุนิยมวิทยา)



บริเวณความกดอากาศสูงหรือมวลอากาศเย็นกำลังค่อนข้างแรงยังคงแผ่ปกคลุมประเทศไทยตอนบน ลักษณะเช่นนี้ทำให้ภาคเหนือ และภาคตะวันออกเฉียงเหนือมีอากาศเย็นถึงหนาว ขอให้ประชาชนบริเวณประเทศไทยตอนบนดูแลรักษาสุขภาพเนื่องจากสภาพอากาศที่เปลี่ยนแปลงไว้ด้วยสำหรับมรสุมตะวันออกเฉียงเหนือที่พัดปกคลุมอ่าวไทยและภาคใต้มีกำลังแรง ทำให้ภาคใต้ตอนล่างมีฝนตกหนักบางแห่ง

### 1.2 สภาพฝน

**ปริมาณฝนสูงสุด 5 อันดับ** จากสำนักงานทรัพยากรน้ำแห่งชาติ เวลา 07.00 น. วันที่ 31 ธ.ค.64 ถึงเวลา 07.00 น. วันที่ 1 ม.ค.65 ตามลำดับ ดังนี้

1. อ.ป่าบอน จ.พัทลุง	วัดปริมาณฝนได้	85.6	มม.
2. อ.ศรีนครินทร์ จ.พัทลุง	วัดปริมาณฝนได้	63.6	มม.
3. อ.สุคีริน จ.นราธิวาส	วัดปริมาณฝนได้	50.6	มม.
4. อ.ธารโต จ.ยะลา	วัดปริมาณฝนได้	45.0	มม.
5. อ.หาดใหญ่ จ.สงขลา	วัดปริมาณฝนได้	39.0	มม.

## 2. สถานการณ์น้ำท่าและสภาพน้ำในอ่างเก็บน้ำ

### 2.1 สถานการณ์น้ำท่าในลุ่มน้ำต่างๆ (ข้อมูล วันที่ 1 ม.ค. 65 เวลา 06.00 น.)

แม่น้ำ	สถานี	ที่ตั้งสถานี	ตลิ่ง	ความจุ	ระดับน้ำ	ปริมาณน้ำ		ต่ำ(-) สูง(+) กว่าตลิ่ง	อยู่ใน เกณฑ์	แนวโน้ม		
						วันนี้	เมื่อวาน					
			ม.	ม. <sup>3</sup> / วิ.	ม.	ม. <sup>3</sup> / วิ.	ม. <sup>3</sup> / วิ.					
1. ปิง	P.1	สะพานนารัฐ	อำเภอเมือง	จังหวัดเชียงใหม่	3.70	445	1.58	15.36	53.75	-2.12	น้อย	ลดลง
	P.17	บ้านท่าจั่ว	อำเภอบรรพตพิสัย	จังหวัดนครสวรรค์	39.80	2,990	35.10	207.00	187.00	-4.70	น้อย	เพิ่มขึ้น
2. วัง	W.1C	สะพานเสตุวารี	อำเภอเมือง	จังหวัดลำปาง	5.20	651	-0.62	1.72	1.63	-5.82	น้อย	ทรงตัว
	W.4A	บ้านวังหมัน	อำเภอสางเภา	จังหวัดตาก	8.00	700	0.39	1.71	2.06	-7.61	น้อย	ลดลง
3. ยม	Y.1C	สะพานบ้านน้ำโค้ง	อำเภอเมือง	จังหวัดแพร่	7.85	480	1.60	3.16	2.95	-6.25	ปกติ	เพิ่มขึ้น
	Y.4	สะพานตลาดธานี	อำเภอเมือง	จังหวัดสุโขทัย	8.20	993	0.12	4.78	4.54	-8.08	น้อย	เพิ่มขึ้น
4. น่าน	Y.64	แม่น้ำยม	อำเภอบางระกำ	จังหวัดพิษณุโลก	8.15	510	1.86	*	*	-6.29	N/A	N/A
	Y.16	แม่น้ำยม	อำเภอบางระกำ	จังหวัดพิษณุโลก	6.40	352	2.17	55.97	55.97	-4.23	ปกติ	ทรงตัว
5. เจ้าพระยา	N.1	น้ำลำน้ำกงานป่าไม้	อำเภอเมือง	จังหวัดน่าน	7.30	239	1.82	*	*	-5.48	ปกติ	เพิ่มขึ้น
	N.5A	สะพานเอกาทศรถ	อำเภอเมือง	จังหวัดพิษณุโลก	7.00	1,217	-0.18	11.20	11.80	-7.18	น้อย	ลดลง
	N.67	สะพานบ้านเกยไชย	อำเภอชุมแสง	จังหวัดนครสวรรค์	10.37	1,365	0.92	82.62	82.62	-9.45	น้อย	ทรงตัว
6. บางหลวง	C.2	ค่ายจิรประวัติ	อำเภอเมือง	จังหวัดนครสวรรค์	28.30	1,579	18.50	120.00	116.00	-9.80	น้อย	เพิ่มขึ้น
	C.13	ท้ายเขื่อนเจ้าพระยา	อำเภอสรรพยา	จังหวัดชัยนาท	26.20	3,590	17.74	329.00	275.00	-8.46	น้อย	เพิ่มขึ้น
7. บางบาล	C.36	บ้านบางหลวงโคต	อำเภอบางบาล	จังหวัดพระนครศรีอยุธยา	16.34	2,840	5.55	85.00	85.00	-10.79	น้อย	ทรงตัว
	C.37	บ้านบางบาล	อำเภอบางบาล	จังหวัดพระนครศรีอยุธยา	420.00	4	**	0.33	0.38	#####	น้อย	ลดลง
8. ป่าสัก	S.3	แม่น้ำป่าสัก	อำเภอหล่มสัก	เพชรบูรณ์	148.00	3	**	0.86	0.90	#####	ปกติ	ลดลง
	S.42	แม่น้ำป่าสัก	วิเชียรบุรี	เพชรบูรณ์	85.00	9	2.78	4.07	4.07	-82.22	ปกติ	ทรงตัว
	S.4B	แม่น้ำป่าสัก	เมืองเพชรบูรณ์	เพชรบูรณ์	11.00	284	2.71	*	*	-8.29	ปกติ	เพิ่มขึ้น
	S.26	ท้ายเขื่อนพระรามหก	อำเภอท่าเรือ	จังหวัดพระนครศรีอยุธยา	9.20	190	4.07	2.61	2.61	-5.13	น้อย	ทรงตัว
9. มูล	M.7	สะพานเสรีประชาธิปไตย	อำเภอเมือง	จังหวัดอุบลราชธานี	8.00	800	0.63	**	**	-7.37	N/A	N/A
	M.42	บ้านห้วยทับทัน	อำเภอห้วยทับทัน	จังหวัดศรีสะเกษ	7.00	2,300	3.03	106.00	104.00	-3.97	น้อย	เพิ่มขึ้น
	M.176	บ้านโนนศรีไศล	อำเภอกันทรารมย์	จังหวัดศรีสะเกษ	8.30	124	3.95	***	***	-4.35	N/A	N/A
	M.173	บ้านโนนสะอาด	อำเภอโขงเจียม	จังหวัดนครราชสีมา	9.20	235	2.43	2.36	2.38	-6.77	น้อย	ลดลง
	M.184	บ้านซิม	อำเภอพิมาย	จังหวัดนครราชสีมา	7.60	290	0.00	0.00	0.00	-7.60	น้อย	ทรงตัว
10. ลำเชียงไกร	M.186	บ้านโนนคอย	อำเภอจักราช	จังหวัดนครราชสีมา	5.00	100	3.13	3.30	3.60	-1.87	น้อย	ลดลง
	M.188A	บ้านบัว	อำเภอโนนสูง	จังหวัดนครราชสีมา	3.60	60	2.09	15.15	14.65	-1.51	ปกติ	เพิ่มขึ้น
11. ชี	E.20A	บ้านบ้านพิทยาด	อำเภอหนองขาม	จังหวัดยโสธร	4.90	70	3.09	***	***	-1.81	N/A	N/A
	E.23	บ้านคำน	อำเภอเมือง	จังหวัดชัยภูมิ	10.00	1,110	4.65	107.67	123.55	-5.35	น้อย	ลดลง
12. ลำน้ำพอง	E.29A	บ้านผานกแก้ว	อำเภอภูกระดึง	จังหวัดเลย	9.00	265	3.91	5.96	5.96	-5.09	น้อย	ทรงตัว
13. ลำน้ำยั้ง	E.92	บ้านท่างม	อำเภอเสลภูมิ	จังหวัดร้อยเอ็ด	9.00	167	0.00	0.00	0.28	-9.00	น้อย	ลดลง
14. ลำปะทาว	E.6C	บ้านตาตไธน	อำเภอเมือง	จังหวัดชัยภูมิ	8.80	186	2.70	12.85	12.56	-6.10	น้อย	เพิ่มขึ้น
15. ลำน้ำเชิญ	E.85	บ้านโนนหัน	อำเภอชุมแพ	จังหวัดชัยภูมิ	5.50	37	0.00	0.00	0.67	-5.50	น้อย	ลดลง
16. ปราจีนบุรี	Kgt.3	กบินทร์บุรี	อำเภอกบินทร์บุรี	ปราจีนบุรี	5.26	25	0.00	0.00	6.81	-5.26	น้อย	ลดลง
	B.9	บ้านสาระเห็ด	อำเภอท่ายาง	จังหวัดเพชรบุรี	8.79	544	1.23	33.90	33.90	-7.56	น้อย	ทรงตัว
	B.6A	สะพานท่าเกวียน	อำเภอแก่งกระจาน	จังหวัดเพชรบุรี	6.60	355	2.02	4.50	3.25	-4.58	น้อย	เพิ่มขึ้น
17. เพชรบุรี	B.15	สะพานเทศบาล	อำเภอเมือง	จังหวัดเพชรบุรี	6.00	260	0.57	0.85	0.85	-5.43	น้อย	ทรงตัว
	X.44	คลองอูตะเภา	อำเภอหาดใหญ่	จังหวัดสงขลา	5.40	150	1.19	13.80	13.40	-4.21	น้อย	เพิ่มขึ้น
18. ภาคใต้ฝั่งตะวันออก	X.170	บ้านคลองลำ	อำเภอศรีนครินทร์	จังหวัดพัทลุง	7.40	532	1.26	50.40	49.20	-6.14	น้อย	เพิ่มขึ้น
	X.180	สะพานเทศบาล	อำเภอเมือง	จังหวัดชุมพร	25.20	295	21.34	28.30	26.05	-3.86	น้อย	เพิ่มขึ้น
	X.119A	สะพานสันติ	อำเภอสุโหงโกลก	จังหวัดนครราชสีมา	3.80	192	1.24	61.60	66.00	-2.56	ปกติ	ลดลง
	X.53A	คลองชุมพร	อำเภอเมือง	จังหวัดชุมพร	9.60	346	8.28	205.10	157.00	-1.32	ปกติ	เพิ่มขึ้น
19. ภาคใต้ฝั่งตะวันออก	X.212	คลองหลังสวน	อำเภอหลังสวน	จังหวัดชุมพร	9.30	158	2.53	3.15	3.30	-6.77	น้อย	ลดลง
	X.234	บ้านป่าหมาก	อำเภอเมือง	จังหวัดตรัง	6.00	1,460	1.11	148.30	163.00	-4.89	น้อย	ลดลง
20. ภาคใต้ฝั่งตะวันตก	X.234	บ้านป่าหมาก	อำเภอเมือง	จังหวัดตรัง	6.40	434	1.12	55.00	40.40	-5.28	น้อย	เพิ่มขึ้น

## 2.2 สภาพน้ำใช้การในอ่างเก็บน้ำขนาดใหญ่ (ข้อมูล วันที่ 1 ม.ค. 65)

ภาค อ่างเก็บน้ำเขื่อน	ความจุ ที่ รนส. (ล้าน ม. <sup>3</sup> )	ความจุ ที่ รนท. (ล้าน ม. <sup>3</sup> )	ความจุน้ำ ใช้การ (ล้าน ม. <sup>3</sup> )	ณ วันที่							ปริมาณน้ำ ไหลลง วันนี้ (ล้าน ม. <sup>3</sup> )	ปริมาณน้ำ ระบาย วันนี้ (ล้าน ม. <sup>3</sup> )
				ปี 2564		ปี 2565						
				ปริมาตร (ล้าน ม. <sup>3</sup> )	% รณท.	ปริมาตร (ล้าน ม. <sup>3</sup> )	% รณท.	ปริมาตรใช้การ (ล้าน ม. <sup>3</sup> )	% รณท.	% ใช้การ		
<b>ภาคเหนือ</b>												
ภูมิพล*	13,462	13,462	9,662	5,469	41	7,978	59	4,178	31	43	8.16	25.00
สิริกิติ์*	10,508	9,510	6,660	5,320	56	4,382	46	1,532	16	23	2.59	5.50
แม่จันตสมบูรณชล	323	265	253	142	53	114	43	102	39	40	0.01	0.11
แม่จางอุดมธารา	295	263	249	110	42	86	33	72	27	29	0.18	0.04
ก๊วลม	106	106	103	68	64	97	91	93	88	91	0.38	1.45
ก๊วคหมา	209	170	164	76	45	141	83	134	79	82	0.04	0.10
แควน้อยบำรุงแ	1,080	939	896	407	43	859	91	816	87	91	0.47	3.02
แม่มอก	110	110	94	43	39	100	91	84	76	89	0.74	1.44
<b>รวมภาคเหนือ</b>	<b>26,093</b>	<b>24,825</b>	<b>18,080</b>	<b>11,634</b>	<b>47</b>	<b>13,756</b>	<b>55</b>	<b>7,011</b>	<b>28</b>	<b>39</b>	<b>12.56</b>	<b>36.67</b>
<b>ภาคตะวันออกเฉียงเหนือ</b>												
ห้วยหลวง	136	136	129	58	43	72	53	65	48	51	0.15	0.00
น้ำอูน	780	520	475	233	45	306	59	261	50	55	0.03	0.42
น้ำพุง*	200	165	157	88	53	94	57	86	52	55	0.00	0.00
จุฬารักษ์*	181	164	127	145	89	155	94	118	72	93	0.24	0.00
อุบลรัตน์*	4,640	2,431	1,850	1,495	62	2,071	85	1,490	61	81	3.34	10.90
ลำปาว	2,450	1,980	1,880	946	48	1,213	61	1,113	56	59	0.00	0.44
ลำตะคอง	445	314	292	345	110	325	103	302	96	103	0.15	0.00
ลำพระเพลิง	242	155	154	154	100	153	99	152	98	99	0.07	0.00
มูลบน	350	141	134	141	100	139	99	132	94	99	0.12	0.04
ลำแซะ	325	275	268	243	89	275	100	268	97	100	0.23	0.72
ลำนางรอง	197	121	118	99	82	116	95	112	92	95	0.01	0.10
สิรินธร*	1,966	1,966	1,135	1,626	83	1,694	86	862	44	76	0.00	0.00
<b>รวมภาค ตอน.</b>	<b>11,911</b>	<b>8,368</b>	<b>6,718</b>	<b>5,574</b>	<b>67</b>	<b>6,613</b>	<b>79</b>	<b>4,962</b>	<b>59</b>	<b>74</b>	<b>4.35</b>	<b>12.62</b>
<b>ภาคกลาง</b>												
ป่าสักชลสิทธิ์	960	960	957	657	68	855	89	852	89	89	0.00	5.20
ทับเสลา	190	160	143	108	68	137	86	120	75	84	0.00	1.67
กระเสียว	390	299	259	199	67	300	100	260	87	100	0.28	0.08
<b>รวมภาคกลาง</b>	<b>1,540</b>	<b>1,419</b>	<b>1,359</b>	<b>964</b>	<b>68</b>	<b>1,292</b>	<b>91</b>	<b>1,232</b>	<b>87</b>	<b>91</b>	<b>0.28</b>	<b>6.95</b>
<b>ภาคตะวันตก</b>												
ศรีนครินทร์*	18,770	17,745	7,480	13,192	74	16,338	92	6,073	34	81	5.17	6.95
วชิราลงกรณ*	11,000	8,860	5,848	4,675	53	7,491	85	4,479	51	77	0.00	9.04
<b>รวมภาคตะวันตก</b>	<b>29,770</b>	<b>26,605</b>	<b>13,328</b>	<b>17,867</b>	<b>67</b>	<b>23,829</b>	<b>90</b>	<b>10,552</b>	<b>40</b>	<b>79</b>	<b>5.17</b>	<b>15.99</b>
<b>ภาคตะวันออก</b>												
ขุนด่านปราการชล	225	224	219	193	86	196	88	192	86	87	0.04	2.01
คลองสิียด	450	420	390	162	39	206	49	176	42	45	0.00	0.44
บางพระ	127	117	105	75	65	108	92	96	82	91	0.02	0.24
หนองปลาไหล	206	164	150	158	97	164	100	151	92	100	0.00	0.00
ประแสร์	322	295	275	228	77	277	94	257	87	94	0.00	0.28
นฤปดินทรจินดา	338	295	276	223	76	248	84	229	78	83	0.03	1.50
<b>รวมภาคตะวันออก</b>	<b>1,668</b>	<b>1,515</b>	<b>1,415</b>	<b>1,039</b>	<b>69</b>	<b>1,199</b>	<b>79</b>	<b>1,100</b>	<b>73</b>	<b>78</b>	<b>0.09</b>	<b>4.46</b>
<b>ภาคใต้</b>												
แก่งกระจาน	900	710	645	521	73	636	90	571	80	88	0.98	1.73
ปราณบุรี	490	391	373	355	91	345	88	328	84	88	0.00	0.41
รัชชประภา*	6,144	5,639	4,287	3,751	67	4,474	79	3,122	55	73	1.94	4.73
บางกลาง*	1,590	1,454	1,178	1,369	94	1,049	72	772	53	66	26.31	3.02
<b>รวมภาคใต้</b>	<b>9,124</b>	<b>8,194</b>	<b>6,484</b>	<b>5,996</b>	<b>73</b>	<b>6,504</b>	<b>79</b>	<b>4,793</b>	<b>58</b>	<b>74</b>	<b>29.23</b>	<b>9.88</b>
<b>รวมทั้งประเทศ</b>	<b>80,106</b>	<b>70,926</b>	<b>47,384</b>	<b>43,075</b>	<b>61</b>	<b>53,193</b>	<b>75</b>	<b>29,650</b>	<b>42</b>	<b>63</b>	<b>51.68</b>	<b>86.58</b>

ต่ำกว่า 30 %  
รวม 2 แห่ง

ตั้งแต่ 31 - 50%  
รวม 3 แห่ง

ตั้งแต่ 51 - 80%  
รวม 8 แห่ง

มากกว่า 80%  
รวม 22 แห่ง

- ปริมาณน้ำใช้การประเทศ (อ่างเก็บน้ำขนาดใหญ่) ณ วันที่ 1 มกราคม
  - ปี 2559 มีน้ำ 16,203 ล้าน ลบ.ม. คิดเป็น 35%
  - ปี 2560 มีน้ำ 25,643 ล้าน ลบ.ม. คิดเป็น 54%
  - ปี 2564 มีน้ำ 19,531 ล้าน ลบ.ม. คิดเป็น 41%
  - ปี 2565 มีน้ำ 29,650 ล้าน ลบ.ม. คิดเป็น 63%
  - ปี 2564 **มากกว่า** ปี 2559 จำนวน 13,447 ล้าน ลบ.ม.
  - ปี 2564 **มากกว่า** ปี 2560 จำนวน 4,007 ล้าน ลบ.ม.
  - ปี 2564 **มากกว่า** ปี 2564 จำนวน 10,119 ล้าน ลบ.ม.
- ปริมาณน้ำใช้การในกลุ่มเจ้าพระยา (4 เขื่อนหลัก) ณ วันที่ 1 มกราคม
  - ปี 2559 มีน้ำ 3,866 ล้าน ลบ.ม. คิดเป็น 21%
  - ปี 2560 มีน้ำ 9,295 ล้าน ลบ.ม. คิดเป็น 51%
  - ปี 2564 มีน้ำ 5,156 ล้าน ลบ.ม. คิดเป็น 28%
  - ปี 2565 มีน้ำ 7,377 ล้าน ลบ.ม. คิดเป็น 41%
  - ปี 2564 **มากกว่า** ปี 2559 จำนวน 3,511 ล้าน ลบ.ม.
  - ปี 2564 **น้อยกว่า** ปี 2560 จำนวน 1,918 ล้าน ลบ.ม.
  - ปี 2564 **มากกว่า** ปี 2564 จำนวน 2,221 ล้าน ลบ.ม.

### 2.3 สภาพน้ำในอ่างเก็บน้ำ 4 เขื่อนหลักกลุ่มเจ้าพระยา (ข้อมูล วันที่ 1 ม.ค. 65)

สภาพน้ำในอ่างเก็บน้ำ ภูมิพล สิริกิติ์ แควน้อยฯ และป่าสักฯ วันที่ 1 มกราคม 2565										
อ่างเก็บน้ำ	ปริมาณน้ำในอ่างฯ		ปริมาณน้ำใช้การได้		ปริมาณน้ำไหลลงอ่างฯ		ปริมาณน้ำระบาย		รับน้ำได้อีก	เปรียบเทียบน้ำใช้การ น้อยกว่า / + มากกว่า ปี 2559
	ปริมาณน้ำ	% ความจุ	ปริมาณน้ำ	% ใช้การ	วันนี้	เมื่อวาน	วันนี้	เมื่อวาน		
ภูมิพล	7,978	59	4,178	43	8.16	5.87	25.00	25.00	5,484	951
สิริกิติ์	4,382	46	1,532	23	2.59	2.61	5.50	5.51	5,128	-2,916
ภูมิพล+สิริกิติ์	12,360	54	5,710	35	10.75	8.48	30.50	30.51	10,612	-1,964
แควน้อยฯ	859	91	816	91	0.47	0.47	3.02	3.02	80	40
ป่าสักชลสิทธิ์	855	89	852	89	0.00	0.49	5.20	5.20	105	7
รวมทั้งหมด	14,073	57	7,377	41	11.22	9.44	38.72	38.73	10,798	-1,917

\*หมายเหตุ : ( ) คือ เกินความจุเก็บกักปกติ (หน่วย : ล้าน ลบ.ม.)

### 2.4 สถานการณ์น้ำลุ่มน้ำเจ้าพระยา

**แม่น้ำปิง** ปริมาณน้ำไหลผ่านที่สถานี P.17 อ.บรรพตพิสัย จ.นครสวรรค์ วัดได้ 207.00 ลบ.ม./วินาที (เมื่อวาน 187.00 ลบ.ม./วินาที) ต่ำกว่าตลิ่ง 4.70 เมตร **มีแนวโน้มเพิ่มขึ้น**

**แม่น้ำน่าน** ปริมาณน้ำไหลผ่านที่สถานี N.67 อ.ชุมแสง จ.นครสวรรค์ วัดได้ 120.00 ลบ.ม./วินาที (เมื่อวาน 116.00 ลบ.ม./วินาที) ต่ำกว่าตลิ่ง 9.80 เมตร **มีแนวโน้มเพิ่มขึ้น**

**แม่น้ำเจ้าพระยา** ปริมาณน้ำไหลผ่านที่สถานี C.2 อ.เมืองนครสวรรค์ วัดได้ 329.00 ลบ.ม./วินาที (เมื่อวาน 275.00 ลบ.ม./วินาที) ต่ำกว่าตลิ่ง 8.46 เมตร **มีแนวโน้มเพิ่มขึ้น** และมีปริมาณน้ำไหลผ่านท้ายเขื่อนเจ้าพระยา (C.13) ในอัตรา 85.00 ลบ.ม./วินาที (เมื่อวาน 85.00 ลบ.ม./วินาที) ไหลผ่านสถานีวัดน้ำ C.29A อ.บางไทร มีปริมาณน้ำไหลผ่านเฉลี่ย 124.00 ลบ.ม./วินาที (เมื่อวาน 112.00 ลบ.ม./วินาที)

**แม่น้ำป่าสัก** เขื่อนป่าสักชลสิทธิ์ ระบายน้ำ 60.16 ลบ.ม./วินาที (เมื่อวาน 60.18 ลบ.ม./วินาที) **มีแนวโน้มลดลง**

## 2.5 สภาพน้ำในอ่างเก็บน้ำขนาดกลาง (ข้อมูล วันที่ 1 ธ.ค. 65)

ข้อมูลวันที่ 1 มกราคม 2565																			
สรุปอ่างขนาดกลางที่มีปริมาณในช่วง <=30 % 31 - 50 % >50-80% >80 - 100 % และ >100 %																			
		31 - 50 %				>50-80%				>80 - 100 %				>100 %					
ภาค	จำนวน	สขป.	จำนวน	ภาค	จำนวน	สขป.	จำนวน	ภาค	จำนวน	สขป.	จำนวน	ภาค	จำนวน	สขป.	จำนวน	ภาค	จำนวน	สขป.	จำนวน
เหนือ	3	1	2	เหนือ	3	1	2	เหนือ	22	1	5	เหนือ	42	1	4	เหนือ	5	1	2
		2	1			2	1			2	9			2	27			2	1
		3	0			3	0			3	0			3	4			3	1
		4	0			4	0			4	8			4	7			4	1
ตะวันออก เฉียงเหนือ	13	5	7	ตะวันออก เฉียงเหนือ	25	5	9	ตะวันออก เฉียงเหนือ	64	5	22	ตะวันออก เฉียงเหนือ	98	5	15	ตะวันออก เฉียงเหนือ	18	5	0
		6	2			6	5			6	22			6	21			6	2
		7	3			7	10			7	14			7	20			7	0
		8	1			8	1			8	6			8	42			8	16
ตะวันออก	2	9	2	ตะวันออก	2	9	2	ตะวันออก	7	9	7	ตะวันออก	33	9	33	ตะวันออก	7	9	7
กลาง	0	10	0	กลาง	1	10	1	กลาง	4	10	2	กลาง	15	10	14	กลาง	2	10	2
		11	0			11	0			11	0			11	0			11	0
		12	0			12	0			12	2			12	1			12	0
ตะวันตก	0	13	0	ตะวันตก	0	13	0	ตะวันตก	0	13	0	ตะวันตก	5	13	5	ตะวันตก	2	13	2
ใต้	1	14	0	ใต้	1	14	0	ใต้	9	14	4	ใต้	27	14	13	ใต้	1	14	0
		15	1			15	1			15	2			15	8			15	1
		16	0			16	0			16	3			16	5			16	0
		17	0			17	0			17	0			17	1			17	0
รวม	19	รวม	19	รวม	32	รวม	32	รวม	106	รวม	106	รวม	220	รวม	220	รวม	35	รวม	35

รวมทั้งหมด 412 แห่ง

## 3. แผน-ผลการบริหารจัดการน้ำฤดูแล้ง ปี 2564/65 ข้อมูล ณ วันที่ 1 ธ.ค. 65

ลุ่มน้ำ	แผนจัดสรรน้ำ (ล้าน ลบ.ม.)	ผลจัดสรรน้ำ (ล้าน ลบ.ม.)	คงเหลือน้ำที่ต้อง จัดสรร (ล้าน ลบ.ม.)
ทั่วประเทศ (1 พ.ย. 64 – 30 เม.ย. 65)	22,280	7,154 (32%)	15,126 (68%)
เจ้าพระยา (4 เขื่อน) (1 พ.ย. 64 – 30 เม.ย. 65)	5,700	1,654 (29%)	4,046 (71%)

#### 4. การเพาะปลูก (ข้อมูล ณ วันที่ 29 ธ.ค. 64)

- **การเพาะปลูกข้าวนาปรัง 2564/65**

- **ทั้งประเทศ** แแผนเพาะปลูก 6.41 ล้านไร่ **เพาะปลูกแล้ว 3.59 ล้านไร่** คิดเป็นร้อยละ 55.93 ของแผนฯ
- **ลุ่มน้ำเจ้าพระยา** แแผนเพาะปลูก 2.81 ล้านไร่ **เพาะปลูก 2.81 ล้านไร่** คิดเป็นร้อยละ 89.17 ของแผนฯ

#### 5. วิเคราะห์สถานการณ์

##### 5.1 คาดการณ์ปริมาณฝนจากแบบจำลองบรรยากาศจากกรมอุตุนิยมวิทยา (3 วันล่วงหน้า)

- **วันที่ 1 ม.ค. 65 (1 ม.ค. 65 เวลา 07.00 น. – 2 ม.ค. 65 เวลา 07.00 น.)** มีฝนตกปานกลาง (10.1-35.0 มม.) บริเวณพื้นที่ จ.นครศรีธรรมราช จ.สงขลา จ.ตรัง จ.สตูล และจ.ยะลา **มีฝนตกหนัก (35.1-90 มม.)** บริเวณพื้นที่ จ.พัทลุง จ.ปัตตานี และจ.นราธิวาส
- **วันที่ 2 ม.ค. 65 (2 ม.ค. 65 เวลา 07.00 น. – 3 ม.ค. 65 เวลา 07.00 น.)** มีฝนตกปานกลาง (10.1-35.0 มม.) บริเวณพื้นที่ จ.สุราษฎร์ธานี และจ.ตรัง **มีฝนตกหนัก (35.1-90 มม.)** บริเวณพื้นที่ จ.นครศรีธรรมราช จ.พัทลุง จ.สงขลา จ.ปัตตานี และจ.ยะลา **มีฝนตกหนักมาก (90.1 มม.ขึ้นไป)** บริเวณพื้นที่ จ.นราธิวาส
- **วันที่ 3 ม.ค. 65 (3 ม.ค. 65 เวลา 07.00 น. – 4 ม.ค. 65 เวลา 07.00 น.)** มีฝนตกปานกลาง (10.1-35.0 มม.) บริเวณพื้นที่ จ.นครศรีธรรมราช **มีฝนตกหนัก (35.1-90 มม.)** บริเวณพื้นที่ จ.พัทลุง จ.สงขลา จ.ปัตตานี และจ.ยะลา **มีฝนตกหนักมาก (90.1 มม.ขึ้นไป)** บริเวณพื้นที่ จ.นราธิวาส

#### 6. รายงานสถานการณ์ค่าความเค็ม (ข้อมูล วันที่ 1 ม.ค. 65 เวลา 07:00 น.)

แม่น้ำ	สถานีเฝ้าระวัง	เกณฑ์เฝ้าระวัง (กรัม/ลิตร)	ค่าความเค็ม (กรัม/ลิตร)
เจ้าพระยา	ประปาสำแล	0.25	0.23 (ปกติ)
ปราจีน-บางปะกง	บางคาง	2	0.06 (ปกติ)
ท่าจีน	ด้านนอกคลองจินดา	0.75	0.38 (ปกติ)
	ด้านในคลองจินดา	0.75	0.35 (ปกติ)
แม่กลอง	ปากคลองดำเนินสะดวก	2	0.24 (ปกติ)