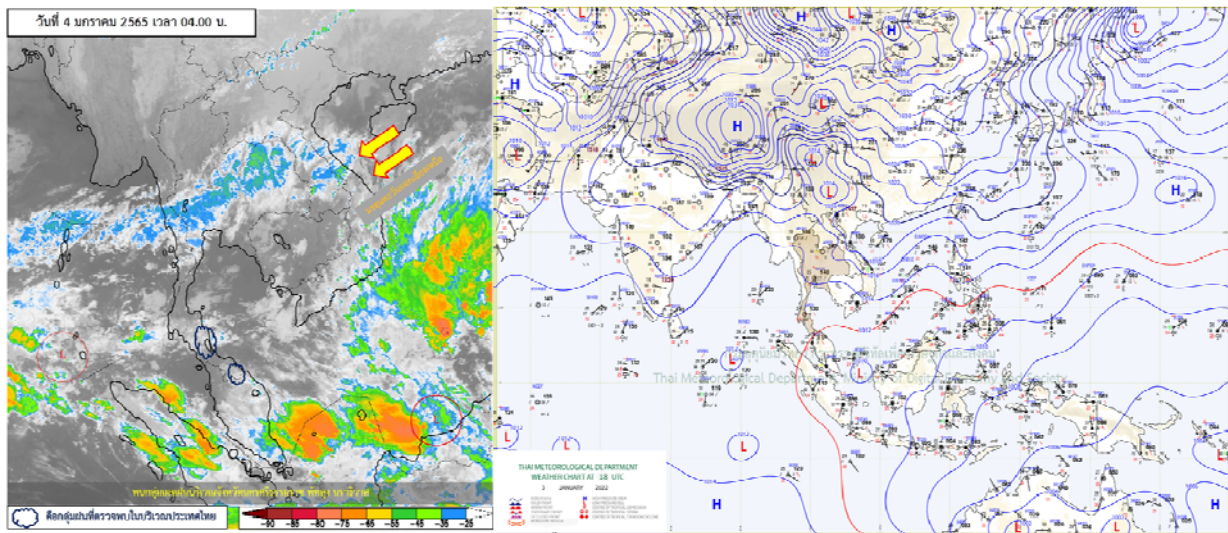




รายงานสรุปศูนย์ปฏิบัติการน้ำอัจฉริยะ
เรื่อง สถานการณ์น้ำและการเฝ้าระวัง
ประจำวันอังคารที่ 4 มกราคม พ.ศ. 2565

1. สภาพอากาศและปริมาณฝน

1.1 สภาพอากาศ (กรมอุตุนิยมวิทยา)



บริเวณความกดอากาศสูงหรือมวลอากาศเย็นที่ปกคลุมประเทศไทยตอนบนมีกำลังอ่อนลง แต่ยังคงทำให้บริเวณดังกล่าวมีอากาศเย็นถึงหนาว สำหรับมรสุมตะวันออกเฉียงเหนือกำลังค่อนข้างแรง ที่พัดปกคลุมอ่าวไทยและภาคใต้มีกำลังอ่อนลง แต่ยังคงทำให้ภาคใต้มีฝนฟ้าคะนองบางแห่ง

1.2 สภาพฝน

ปริมาณฝนสูงสุด 5 อันดับ จากสำนักงานทรัพยากรน้ำแห่งชาติ เวลา 07.00 น. วันที่ 3 ม.ค.65 ถึงเวลา 07.00 น. วันที่ 4 ม.ค.65 ตามลำดับ ดังนี้

1. อ.ท่าศาลา จ.นครศรีธรรมราช	วัดปริมาณฝนได้	60.4	มม.
2. อ.ศรีนครินทร์ จ.พัทลุง	วัดปริมาณฝนได้	34.6	มม.
3. อ.ป่าบอน จ.พัทลุง	วัดปริมาณฝนได้	33.4	มม.
4. อ.นบพิตำ จ.นครศรีธรรมราช	วัดปริมาณฝนได้	32.0	มม.
5. อ.ศรีบรรพต จ.พัทลุง	วัดปริมาณฝนได้	29.4	มม.

2. สถานการณ์น้ำท่าและสภาพน้ำในอ่างเก็บน้ำ

2.1 สถานการณ์น้ำท่าในลุ่มน้ำต่างๆ (ข้อมูล วันที่ 4 ม.ค. 65 เวลา 06.00 น.)

แม่น้ำ	สถานี	ที่ตั้งสถานี	ตลิ่ง	ความจุ		ระดับน้ำ	ปริมาณน้ำ		ต่ำ(-) สูง(+) กว่าตลิ่ง	อยู่ใน เกณฑ์	แนวโน้ม	
				ม.	ม. ³ / วิ.		ม.	ม. ³ / วิ.				
1. ปิง	P.1	สะพานนารัฐ	อำเภอเมือง	จังหวัดเชียงใหม่	3.70	445	1.44	8.40	14.79	-2.26	น้อย	ลดลง
	P.17	บ้านท่าจี้	อำเภอบรพตพิสัย	จังหวัดนครสวรรค์	39.80	2,990	35.06	196.00	193.00	-4.74	น้อย	เพิ่มขึ้น
2. วัง	W.1C	สะพานเสตุวารี	อำเภอเมือง	จังหวัดลำปาง	5.20	651	0.00	0.00	1.90	-5.20	น้อย	ทรงตัว
	W.4A	บ้านวังหมื่น	อำเภอสางเา	จังหวัดตาก	8.00	700	0.41	1.85	1.92	-7.59	น้อย	ลดลง
	W.24		อำเภอสางเา	จังหวัดตาก	7.85	480	1.60	3.16	3.16	-6.25	ปกติ	เพิ่มขึ้น
3. ยม	Y.1C	สะพานบ้านน้ำโค้ง	อำเภอเมือง	จังหวัดแพร่	8.20	993	0.12	4.78	5.02	-8.08	น้อย	ลดลง
	Y.4	สะพานตลาดธานี	อำเภอเมือง	จังหวัดอุทัย	8.15	510	1.61	*	*	-6.54	N/A	N/A
	Y.64	แม่น้ำยม	อำเภอบางระกำ	จังหวัดพิษณุโลก	6.40	352	2.17	55.97	55.97	-4.23	ปกติ	ทรงตัว
4. น่าน	Y.16	แม่น้ำยม	อำเภอบางระกำ	จังหวัดพิษณุโลก	7.30	239	1.59	*	*	-5.71	ปกติ	เพิ่มขึ้น
	N.1	หน้าสำนักงานป่าไม้	อำเภอเมือง	จังหวัดน่าน	7.00	1,217	-0.19	10.60	11.20	-7.19	น้อย	ลดลง
	N.5A	สะพานเอกาทศรถ	อำเภอเมือง	จังหวัดพิษณุโลก	10.37	1,365	0.88	79.24	82.62	-9.49	น้อย	ลดลง
5. เจ้าพระยา	N.67	สะพานบ้านเกษไชย	อำเภอชุมแสง	จังหวัดนครสวรรค์	28.30	1,579	18.48	119.00	122.00	-9.82	น้อย	ลดลง
	C.2	ค่ายจิรประวัติ	อำเภอเมือง	จังหวัดนครสวรรค์	26.20	3,590	17.82	348.00	367.00	-8.38	น้อย	ลดลง
6. บางหลวง	C.13	ท้ายเขื่อนเจ้าพระยา	อำเภอสรรพยา	จังหวัดชัยนาท	16.34	2,840	5.55	85.00	85.00	-10.79	น้อย	ทรงตัว
	C.36	บ้านบางหลวงโตด	อำเภอบางบาล	จังหวัดพระนครศรีอยุธยา	420.00	4	**	0.31	0.26	#VALUE!	น้อย	เพิ่มขึ้น
7. บางบาล	C.37	บ้านบางบาล	อำเภอบางบาล	จังหวัดพระนครศรีอยุธยา	148.00	3	**	0.54	0.65	#VALUE!	ปกติ	ลดลง
8. ป่าสัก	S.3	แม่น้ำป่าสัก	อำเภอหล่มสัก	เพชรบูรณ์	85.00	9	4.20	4.07	4.07	-80.80	ปกติ	ทรงตัว
	S.42	แม่น้ำป่าสัก	วิเชียรบุรี	เพชรบูรณ์	11.00	284	2.70	*	*	-8.30	ปกติ	เพิ่มขึ้น
	S.4B	แม่น้ำป่าสัก	เมืองเพชรบูรณ์	เพชรบูรณ์	9.20	190	4.07	2.61	2.61	-5.13	น้อย	ทรงตัว
	S.26	ท้ายเขื่อนพระรามหก	อำเภอท่าเรือ	จังหวัดพระนครศรีอยุธยา	8.00	800	0.69	**	**	-7.31	N/A	N/A
9. มูล	M.7	สะพานเสรีประชาธิปไตย	อำเภอเมือง	จังหวัดอุบลราชธานี	7.00	2,300	3.04	108.00	114.00	-3.96	น้อย	ลดลง
	M.42	บ้านห้วยทับทัน	อำเภอห้วยทับทัน	จังหวัดศรีสะเกษ	8.30	124	3.92	***	***	-4.38	N/A	N/A
	M.176	บ้านโนนศรีไศล	อำเภอกันทรารมย์	จังหวัดศรีสะเกษ	9.20	235	2.40	2.30	2.32	-6.80	น้อย	ลดลง
	M.173	บ้านโนนสะอาด	อำเภอโขงเจียม	จังหวัดนครราชสีมา	7.60	290	0.00	0.00	0.00	-7.60	น้อย	ทรงตัว
	M.184	บ้านซิม	อำเภอพิมาย	จังหวัดนครราชสีมา	5.00	100	3.21	4.50	4.00	-1.79	น้อย	เพิ่มขึ้น
10. ลำเชียงไกร	M.186	บ้านโนนคอย	อำเภอจักราช	จังหวัดนครราชสีมา	3.60	60	2.29	20.15	18.40	-1.31	ปกติ	เพิ่มขึ้น
11. ชี	M.188A	บ้านบัว	อำเภอโนนสูง	จังหวัดนครราชสีมา	4.90	70	3.08	***	***	-1.82	N/A	N/A
	E.20A	บ้านบ้านฟ้าหยาด	อำเภอมหาชนะชัย	จังหวัดยโสธร	10.00	1,110	4.56	95.75	86.11	-5.44	น้อย	เพิ่มขึ้น
12. ลำน้ำพอง	E.23	บ้านค่าน	อำเภอเมือง	จังหวัดชัยภูมิ	9.00	265	3.82	3.11	3.24	-5.18	น้อย	ลดลง
	E.29A	บ้านผานกแก้ว	อำเภอภูกระดึง	จังหวัดเลย	9.00	167	0.00	0.00	0.00	-9.00	น้อย	ทรงตัว
13. ลำน้ำยัง	E.92	บ้านท่างาม	อำเภอเสลภูมิ	จังหวัดร้อยเอ็ด	8.80	186	2.83	13.60	13.37	-5.97	น้อย	เพิ่มขึ้น
14. ลำปะทาว	E.6C	บ้านตาตไทน	อำเภอเมือง	จังหวัดชัยภูมิ	5.50	37	0.00	0.00	0.00	-5.50	น้อย	ทรงตัว
15. ลำน้ำเชิญ	E.85	บ้านโนนหัน	อำเภอชุมแพ	จังหวัดชัยภูมิ	5.26	25	0.00	0.00	0.00	-5.26	น้อย	ทรงตัว
16. ปราจีนบุรี	Kgt.3	กบินทร์บุรี	อำเภอกบินทร์บุรี	ปราจีนบุรี	8.79	544	1.18	32.40	32.70	-7.61	น้อย	ลดลง
	B.9	บ้านสระเห็ด	อำเภอท่ายาง	จังหวัดเพชรบุรี	6.60	355	2.00	4.00	4.50	-4.60	น้อย	ลดลง
	B.6A	สะพานท่าเกวียน	อำเภอแก่งกระจาน	จังหวัดเพชรบุรี	6.00	260	0.57	0.85	0.85	-5.43	น้อย	ทรงตัว
17. เพชรบุรี	B.15	สะพานเทศบาล	อำเภอเมือง	จังหวัดเพชรบุรี	5.40	150	0.90	8.30	9.92	-4.50	น้อย	ลดลง
	X.44	คลองอูตะเภา	อำเภอหาดใหญ่	จังหวัดสงขลา	7.40	532	1.29	51.60	70.40	-6.11	น้อย	ลดลง
18. ทะเลสาบสงขลา	X.170	บ้านคลองลำ	อำเภอศรีนครินทร์	จังหวัดพัทลุง	25.20	295	21.37	29.65	32.80	-3.83	น้อย	ลดลง
	X.180	สะพานเทศบาล	อำเภอเมือง	จังหวัดชุมพร	3.80	192	0.54	38.20	46.60	-3.26	ปกติ	ลดลง
19. ภาคใต้ฝั่งตะวันออก	X.119A	สะพานสันตติ	อำเภอสุโขทัย	จังหวัดนราธิวาส	9.60	346	7.75	172.25	212.10	-1.85	ปกติ	ลดลง
	X.53A	คลองชุมพร	อำเภอเมือง	จังหวัดชุมพร	9.30	158	2.49	2.95	3.00	-6.81	น้อย	ลดลง
	X.212	คลองหลังสวน	อำเภอหลังสวน	จังหวัดชุมพร	6.00	1,460	0.43	74.70	92.00	-5.57	น้อย	ลดลง
20. ภาคใต้ฝั่งตะวันตก	X.234	บ้านป่าหมาก	อำเภอเมือง	จังหวัดตรัง	6.40	434	1.40	69.00	64.00	-5.00	ปกติ	เพิ่มขึ้น

2.2 สภาพน้ำใช้การในอ่างเก็บน้ำขนาดใหญ่ (ข้อมูล วันที่ 4 ม.ค. 65)

ภาค อ่างเก็บน้ำเขื่อน	ความจุ ที่ รนส. (ล้าน ม.³)	ความจุ ที่ รนท. (ล้าน ม.³)	ความจุ น้ำใช้การ (ล้าน ม.³)	ณ วันนี้								ปริมาณน้ำ ไหลลง วันนี้ (ล้าน ม.³)	ปริมาณน้ำ ระบาย วันนี้ (ล้าน ม.³)
				ปี 2442				ปี 2443					
				ปริมาตร (ล้าน ม.³)	% รณท. (ล้าน ม.³)	ปริมาตร (ล้าน ม.³)	% รณท. (ล้าน ม.³)	ปริมาตรใช้การ (ล้าน ม.³)	% รณท. (ล้าน ม.³)	ใช้การ	% ใช้การ		
ภาคเหนือ													
ภูมิพล*	13,462	13,462	9,662	5,449	40	7,911	59	4,111	31	43	1.45	20.00	
สิริกิติ์*	10,508	9,510	6,660	5,279	56	4,366	46	1,516	16	23	2.99	7.56	
แม่งดสมบูรณ์ฯ	323	265	253	141	53	114	43	101	38	40	0.00	0.31	
แม่งวออุดมธาร	295	263	249	109	41	86	33	72	27	29	0.19	0.04	
ก๊วลม	106	106	103	69	65	94	88	90	85	88	0.33	1.42	
ก๊วคหมา	209	170	164	75	44	140	83	134	79	82	0.10	0.11	
แควน้อยบำรุงน	1,080	939	896	402	43	850	91	807	86	90	0.46	3.02	
แม่มอก	110	110	94	43	39	98	89	82	75	87	0.73	1.43	
รวมภาคเหนือ	26,093	24,825	18,080	11,566	47	13,659	55	6,914	28	38	6.24	33.89	
ภาคตะวันออกเฉียงเหนือ													
ห้วยหลวง	136	136	129	57	42	71	53	65	48	50	0.00	0.15	
น้ำอูน	780	520	475	232	45	305	59	260	50	55	0.55	1.19	
น้ำพุง*	200	165	157	87	53	94	57	86	52	55	0.08	0.30	
จุฬารักษ์*	181	164	127	144	88	154	94	117	71	92	0.25	0.00	
อุบลรัตน์*	4,640	2,431	1,850	1,481	61	2,037	84	1,456	60	79	0.00	10.89	
ลำปาว	2,450	1,980	1,880	941	48	1,209	61	1,109	56	59	0.00	0.50	
ลำตะคอง	445	314	292	343	109	320	102	297	94	102	0.40	1.12	
ลำพระเพลิง	242	155	154	154	100	153	99	152	98	99	0.00	0.00	
มูลบน	350	141	134	141	100	139	99	132	94	98	0.00	0.04	
ลำแจะ	325	275	268	243	88	274	100	267	97	100	0.23	0.36	
ลำนางรอง	197	121	118	99	82	115	95	112	92	95	0.15	0.05	
สิรินธร*	1,966	1,966	1,135	1,611	82	1,686	86	854	43	75	0.56	0.00	
รวมภาค ตอน.	11,911	8,368	6,718	5,533	66	6,557	78	4,906	59	73	2.22	14.61	
ภาคกลาง													
ป่าสักชลสิทธิ์	960	960	957	648	68	838	87	835	87	87	0.53	3.48	
ทับเสลา	190	160	143	108	68	132	83	115	72	80	0.00	1.67	
กระเสียว	390	299	259	199	66	300	100	260	87	100	0.28	0.08	
รวมภาคกลาง	1,540	1,419	1,359	955	67	1,270	89	1,210	85	89	0.81	5.23	
ภาคตะวันตก													
ศรีนครินทร์*	18,770	17,745	7,480	13,161	74	16,334	92	6,069	34	81	9.79	9.99	
วชิราลงกรณ*	11,000	8,860	5,848	4,651	52	7,466	84	4,454	50	76	3.90	10.00	
รวมภาคตะวันตก	29,770	26,605	13,328	17,812	67	23,801	89	10,524	40	79	13.69	19.99	
ภาคตะวันออก													
ขุนด่านปราการ	225	224	219	185	83	190	85	186	83	85	0.03	1.83	
คลองสิียด	450	420	390	161	38	203	48	173	41	44	0.00	1.64	
บางพระ	127	117	105	75	64	107	91	95	81	90	0.05	0.26	
หนองปลาไหล	206	164	150	156	95	162	99	149	91	99	0.00	0.00	
ประแสร์	322	295	275	228	77	276	94	256	87	93	0.00	0.35	
นฤปดินทรจินดา	338	295	276	221	75	244	83	224	76	81	0.04	1.50	
รวมภาคตะวันออก	1,668	1,515	1,415	1,025	68	1,182	78	1,082	71	76	0.12	5.59	
ภาคใต้													
แก่งกระจาน	900	710	645	518	73	633	89	568	80	88	0.98	1.73	
ปราณบุรี	490	391	373	354	91	345	88	327	84	88	0.19	0.41	
รัชชประภา*	6,144	5,639	4,287	3,747	66	4,468	79	3,116	55	73	3.65	4.76	
บางกลาง*	1,590	1,454	1,178	1,375	95	1,083	74	806	55	68	11.16	3.09	
รวมภาคใต้	9,124	8,194	6,484	5,994	73	6,528	80	4,818	59	74	15.99	9.98	
รวมทั้งประเทศ	80,106	70,926	47,384	42,885	60	52,996	75	29,454	42	62	39.06	89.29	

ต่ำกว่า 30 %
รวม 2 แห่ง

ตั้งแต่ 31 - 50 %
รวม 4 แห่ง

ตั้งแต่ 51 - 80 %
รวม 9 แห่ง

มากกว่า 80 %
รวม 20 แห่ง



- ปริมาณน้ำใช้การประเทศ (อ้างอิงบน้ำขนาดใหญ่) ณ วันที่ 4 มกราคม
 - ปี 2559 มีน้ำ 19,073 ล้าน ลบ.ม. คิดเป็น 34%
 - ปี 2560 มีน้ำ 25,525 ล้าน ลบ.ม. คิดเป็น 55%
 - ปี 2564 มีน้ำ 19,340 ล้าน ลบ.ม. คิดเป็น 41%
 - ปี 2565 มีน้ำ 29,522 ล้าน ลบ.ม. คิดเป็น 62%
 - ปี 2564 **มากกว่า** ปี 2559 จำนวน 10,449 ล้าน ลบ.ม.
 - ปี 2564 **มากกว่า** ปี 2560 จำนวน 3,997 ล้าน ลบ.ม.
 - ปี 2564 **มากกว่า** ปี 2564 จำนวน 10,182 ล้าน ลบ.ม.
- ปริมาณน้ำใช้การในกลุ่มเจ้าพระยา (4 เขื่อนหลัก) ณ วันที่ 4 มกราคม
 - ปี 2559 มีน้ำ 3,818 ล้าน ลบ.ม. คิดเป็น 21%
 - ปี 2560 มีน้ำ 9,191 ล้าน ลบ.ม. คิดเป็น 51%
 - ปี 2564 มีน้ำ 5,082 ล้าน ลบ.ม. คิดเป็น 28%
 - ปี 2565 มีน้ำ 7,269 ล้าน ลบ.ม. คิดเป็น 40%
 - ปี 2564 **มากกว่า** ปี 2559 จำนวน 3,451 ล้าน ลบ.ม.
 - ปี 2564 **น้อยกว่า** ปี 2560 จำนวน 1,922 ล้าน ลบ.ม.
 - ปี 2564 **มากกว่า** ปี 2564 จำนวน 2,187 ล้าน ลบ.ม.

2.3 สภาพน้ำในอ่างเก็บน้ำ 4 เขื่อนหลักกลุ่มเจ้าพระยา (ข้อมูล วันที่ 4 ม.ค. 65)

สภาพน้ำในอ่างเก็บน้ำ ภูมิพล สิริกิติ์ แควน้อยฯ และป่าสักฯ วันที่ 4 มกราคม 2565

อ่างเก็บน้ำ	ปริมาณน้ำในอ่างฯ		ปริมาณน้ำใช้การได้		ปริมาณน้ำไหลลงอ่างฯ		ปริมาณน้ำระบาย		รับน้ำได้อีก	เปรียบเทียบน้ำใช้การ - น้อยกว่า / + มากกว่า ปี 2559
	ปริมาณน้ำ	% ความจุ	ปริมาณน้ำ	% ใช้การ	วันนี้	เมื่อวาน	วันนี้	เมื่อวาน		
ภูมิพล	7,911	59	4,111	43	1.45	0.00	20.00	20.00	5,551	910
สิริกิติ์	4,366	46	1,516	23	2.99	2.93	7.56	7.50	5,144	-2,877
ภูมิพล+สิริกิติ์	12,277	53	5,627	34	4.44	2.93	27.56	27.50	10,695	-1,967
แควน้อยฯ	850	91	807	90	0.46	0.46	3.02	3.02	89	45
ป่าสักชลสิทธิ์	838	87	835	87	0.53	0.00	3.48	3.50	123	0
รวมทั้งหมด	13,965	56	7,269	40	5.43	3.39	34.06	34.02	10,906	-1,922

*หมายเหตุ : () คือ ถิ่นความจุเก็บกักปกติ

(หน่วย : ล้าน ลบ.ม.)



2.4 สถานการณ์น้ำลุ่มน้ำเจ้าพระยา

แม่น้ำปิง ปริมาณน้ำไหลผ่านที่สถานี P.17 อ.บรรพตพิสัย จ.นครสวรรค์ วัดได้ 196.00 ลบ.ม./วินาที (เมื่อวาน 193.00 ลบ.ม./วินาที) ต่ำกว่าตลิ่ง 4.74 เมตร **มีแนวโน้มเพิ่มขึ้น**

แม่น้ำน่าน ปริมาณน้ำไหลผ่านที่สถานี N.67 อ.ชุมแสง จ.นครสวรรค์ วัดได้ 119.00 ลบ.ม./วินาที (เมื่อวาน 122.00 ลบ.ม./วินาที) ต่ำกว่าตลิ่ง 9.82 เมตร **มีแนวโน้มลดลง**

แม่น้ำเจ้าพระยา ปริมาณน้ำไหลผ่านที่สถานี C.2 อ.เมืองนครสวรรค์ วัดได้ 348.00 ลบ.ม./วินาที (เมื่อวาน 367.00 ลบ.ม./วินาที) ต่ำกว่าตลิ่ง 8.38 เมตร **มีแนวโน้มลดลง** และมีปริมาณน้ำไหลผ่านท้ายเขื่อนเจ้าพระยา (C.13) ในอัตรา 85.00 ลบ.ม./วินาที (เมื่อวาน 85.00 ลบ.ม./วินาที) ไหลผ่านสถานีวัดน้ำ C.29A อ.บางไทร มีปริมาณน้ำไหลผ่านเฉลี่ย 136.00 ลบ.ม./วินาที (เมื่อวาน 129.00 ลบ.ม./วินาที)

แม่น้ำป่าสัก เขื่อนป่าสักชลสิทธิ์ ระบายน้ำ 40.23 ลบ.ม./วินาที (เมื่อวาน 40.47 ลบ.ม./วินาที) **มีแนวโน้มทรงตัว**

2.5 สภาพน้ำในอ่างเก็บน้ำขนาดกลาง (ข้อมูล วันที่ 4 ธ.ค. 65)

ข้อมูลวันที่ 4 มกราคม 2565																			
สรุปอ่างขนาดกลางที่มีปริมาณในช่วง <=30 % 31 - 50 % >50-80%>80 - 100 % และ >100 %																			
		31 - 50 %				>50-80%				>80 - 100 %				>100 %					
ภาค	จำนวน	สขป.	จำนวน	ภาค	จำนวน	สขป.	จำนวน	ภาค	จำนวน	สขป.	จำนวน	ภาค	จำนวน	สขป.	จำนวน	ภาค	จำนวน	สขป.	จำนวน
เหนือ	3	1	2	เหนือ	3	1	2	เหนือ	22	1	5	เหนือ	44	1	6	เหนือ	3	1	0
		2	1			2	1			2	9			2	27			2	1
		3	0			3	0			3	0			3	4			3	1
		4	0			4	0			4	8			4	7			4	1
ตะวันออก เฉียงเหนือ	13	5	7	ตะวันออก เฉียงเหนือ	25	5	9	ตะวันออก เฉียงเหนือ	67	5	22	ตะวันออก เฉียงเหนือ	96	5	15	ตะวันออก เฉียงเหนือ	17	5	0
		6	2			6	5			6	24			6	19			6	2
		7	3			7	10			7	15			7	19			7	0
		8	1			8	1			8	6			8	43			8	15
ตะวันออก	2	9	2	ตะวันออก	2	9	2	ตะวันออก	7	9	7	ตะวันออก	33	9	33	ตะวันออก	7	9	7
กลาง	0	10	0	กลาง	1	10	1	กลาง	4	10	2	กลาง	15	10	14	กลาง	2	10	2
		11	0			11	0			11	0			11	0			11	0
		12	0			12	0			12	2			12	1			12	0
ตะวันตก	0	13	0	ตะวันตก	0	13	0	ตะวันตก	0	13	0	ตะวันตก	5	13	5	ตะวันตก	2	13	2
ใต้	1	14	0	ใต้	1	14	0	ใต้	7	14	4	ใต้	28	14	13	ใต้	2	14	0
		15	1			15	1			15	2			15	8			15	1
		16	0			16	0			16	1			16	6			16	1
		17	0			17	0			17	0			17	1			17	0
รวม	19	รวม	19	รวม	32	รวม	32	รวม	107	รวม	107	รวม	221	รวม	221	รวม	33	รวม	33
รวมทั้งหมด 412 แห่ง																			

3. แผน-ผลการบริหารจัดการน้ำฤดูแล้ง ปี 2564/65 ข้อมูล ณ วันที่ 4 ธ.ค. 65

ลุ่มน้ำ	แผนจัดสรรน้ำ (ล้าน ลบ.ม.)	ผลจัดสรรน้ำ (ล้าน ลบ.ม.)	คงเหลือน้ำที่ต้อง จัดสรร (ล้าน ลบ.ม.)
ทั้งประเทศ (1 พ.ย. 64 – 30 เม.ย. 65)	22,280	7,454 (33%)	14,826 (67%)
เจ้าพระยา (4 เขื่อน) (1 พ.ย. 64 – 30 เม.ย. 65)	5,700	1,763 (31%)	3,937 (69%)

4. การเพาะปลูก (ข้อมูล ณ วันที่ 29 ธ.ค. 64)

- การเพาะปลูกข้าวนาปรัง 2564/65

- ทั่วประเทศ แผนเพาะปลูก 6.41 ล้านไร่ **เพาะปลูกแล้ว 3.59 ล้านไร่** คิดเป็นร้อยละ 55.93 ของแผนฯ
- ลุ่มน้ำเจ้าพระยา แผนเพาะปลูก 2.81 ล้านไร่ **เพาะปลูก 2.81 ล้านไร่** คิดเป็นร้อยละ 89.17 ของแผนฯ

5. วิเคราะห์สถานการณ์

5.1 คาดการณ์ปริมาณฝนจากแบบจำลองบรรยากาศจากกรมอุตุนิยมวิทยา (3 วันล่วงหน้า)

- วันที่ 4 ม.ค. 65 (4 ม.ค. 65 เวลา 07.00 น. – 5 ม.ค. 65 เวลา 07.00 น.) มีฝนตกปานกลาง (10.1-35.0 มม.) บริเวณพื้นที่ จ.สุราษฎร์ธานี จ.พังงา จ.กระบี่ ภูเก็ต จ.ตรัง จ.ยะลา มีฝนตกหนัก (35.1-90 มม.) บริเวณพื้นที่ จ.นครศรีธรรมราช จ.พัทลุง จ.สงขลา ปัตตานี และนราธิวาส
- วันที่ 5 ม.ค. 65 (5 ม.ค. 65 เวลา 07.00 น. – 6 ม.ค. 65 เวลา 07.00 น.) มีฝนตกปานกลาง (10.1-35.0 มม.) บริเวณพื้นที่ จ.สุราษฎร์ธานี จ.พังงา จ.กระบี่ จ.พัทลุง จ.สงขลา จ.ปัตตานี และจ.ยะลา มีฝนตกหนัก (35.1-90 มม.) บริเวณพื้นที่ จ.นครศรีธรรมราช และจ.นราธิวาส
- วันที่ 6 ม.ค. 65 (6 ม.ค. 65 เวลา 07.00 น. – 7 ม.ค. 65 เวลา 07.00 น.) มีฝนตกปานกลาง (10.1-35.0 มม.) บริเวณพื้นที่ จ.ชุมพร จ.สุราษฎร์ธานี จ.กระบี่ จ.นครศรีธรรมราช จ.พัทลุง จ.สงขลา จ.ปัตตานี และจ.นราธิวาส

6. รายงานสถานการณ์ค่าความเค็ม (ข้อมูล วันที่ 4 ม.ค. 65 เวลา 07:00 น.)

แม่น้ำ	สถานีเฝ้าระวัง	เกณฑ์เฝ้าระวัง (กรัม/ลิตร)	ค่าความเค็ม (กรัม/ลิตร)
เจ้าพระยา	ประปาสำแล	0.25	0.25 (ปกติ)
ปราจีน-บางปะกง	บางคาง	2	0.06 (ปกติ)
ท่าจีน	ด้านนอกคลองจินดา	0.75	0.37 (ปกติ)
	ด้านในคลองจินดา	0.75	0.32 (ปกติ)
แม่กลอง	ปากคลองดำเนินสะดวก	2	0.23 (ปกติ)