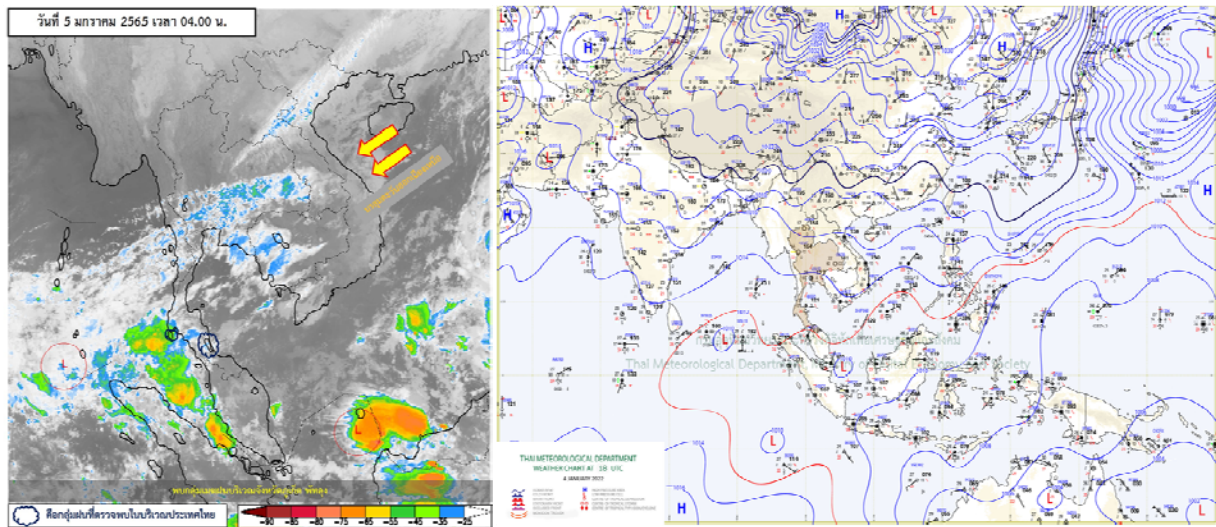




รายงานสรุปศูนย์ปฏิบัติการน้ำอัจฉริยะ
เรื่อง สถานการณ์น้ำและการเฝ้าระวัง
ประจำวันพุธที่ 5 มกราคม พ.ศ. 2565

1. สภาพอากาศและปริมาณฝน

1.1 สภาพอากาศ (กรมอุตุนิยมวิทยา)



บริเวณความกดอากาศสูงหรือมวลอากาศเย็นที่ปกคลุมประเทศไทยตอนบนมีกำลังปานกลาง แต่ยังคงทำให้บริเวณภาคเหนือมีอากาศเย็นถึงหนาว ส่วนภาคตะวันออกเฉียงเหนือ ภาคกลางและภาคตะวันออกมีอากาศเย็นในตอนเช้า สำหรับยอดดอยมีอากาศหนาวถึงหนาวจัด อุณหภูมิต่ำสุด 6-12 องศาเซลเซียส และยอดภูมิมียอดอากาศหนาว อุณหภูมิต่ำสุด 8-15 องศาเซลเซียส สำหรับมรสุมตะวันออกเฉียงเหนือที่พัดปกคลุมอ่าวไทยและภาคใต้มีกำลังอ่อนลง ทำให้ภาคใต้ตอนล่างมีฝนบางแห่ง

1.2 สภาพฝน

ปริมาณฝนสูงสุด 5 อันดับ จากสำนักงานทรัพยากรน้ำแห่งชาติ เวลา 07.00 น. วันที่ 4 ม.ค.65 ถึงเวลา 07.00 น. วันที่ 5 ม.ค.65 ตามลำดับ ดังนี้

1. อ.พรหมคีรี จ.นครศรีธรรมราช	วัดปริมาณฝนได้	35.5	มม.
2. อ.สิงหนคร จ.สงขลา	วัดปริมาณฝนได้	31.6	มม.
3. อ.นบพิตำ จ.นครศรีธรรมราช	วัดปริมาณฝนได้	31.5	มม.
4. อ.ชะอวด จ.นครศรีธรรมราช	วัดปริมาณฝนได้	31.5	มม.
5. อ.รัตภูมิ จ.สงขลา	วัดปริมาณฝนได้	30.0	มม.

2. สถานการณ์น้ำท่าและสภาพน้ำในอ่างเก็บน้ำ

2.1 สถานการณ์น้ำท่าในลุ่มน้ำต่างๆ (ข้อมูล วันที่ 5 ม.ค. 65 เวลา 06.00 น.)

แม่น้ำ	สถานี	ที่ตั้งสถานี	ตลิ่ง	ความจุ	ระดับน้ำ	ปริมาณน้ำ		ต่ำ(-) สูง(+) กว่าตลิ่ง	อยู่ใน เกณฑ์	แนวโน้ม		
						วันนี้	เมื่อวาน					
			ม.	ม. ³ / วิ.	ม.	ม. ³ / วิ.	ม. ³ / วิ.					
1. ปิง	P.1	สะพานนารัฐ	อำเภอเมือง	จังหวัดเชียงใหม่	3.70	445	1.55	13.65	8.40	-2.15	น้อย	เพิ่มขึ้น
	P.17	บ้านท่าจี้	อำเภอบรพตพิสัย	จังหวัดนครสวรรค์	39.80	2,990	34.90	156.00	196.00	-4.90	น้อย	ลดลง
2. วัง	W.1C	สะพานเสตุวารี	อำเภอเมือง	จังหวัดลำปาง	5.20	651	-0.54	2.56	2.12	-5.74	น้อย	ทรงตัว
	W.4A	บ้านวังหมื่น	อำเภอสางเา	จังหวัดตาก	8.00	700	0.40	1.78	1.85	-7.60	น้อย	ลดลง
	W.24		อำเภอสางเา	จังหวัดตาก	7.85	480	1.59	3.06	3.16	-6.26	ปกติ	เพิ่มขึ้น
3. ยม	Y.1C	สะพานบ้านน้ำโค้ง	อำเภอเมือง	จังหวัดแพร่	8.20	993	0.10	4.30	4.78	-8.10	น้อย	ลดลง
	Y.4	สะพานตลาดธานี	อำเภอเมือง	จังหวัดอุทัย	8.15	510	1.55	*	*	-6.60	N/A	N/A
	Y.64	แม่น้ำยม	อำเภอบางระกำ	จังหวัดพิษณุโลก	6.40	352	2.17	55.97	55.97	-4.23	ปกติ	ทรงตัว
	Y.16	แม่น้ำยม	อำเภอบางระกำ	จังหวัดพิษณุโลก	7.30	239	1.49	*	*	-5.81	ปกติ	เพิ่มขึ้น
4. น่าน	N.1	หน้าสำนักงานป่าไม้	อำเภอเมือง	จังหวัดน่าน	7.00	1,217	-0.19	10.60	10.60	-7.19	น้อย	ทรงตัว
	N.5A	สะพานเอกาทศรถ	อำเภอเมือง	จังหวัดพิษณุโลก	10.37	1,365	0.84	75.99	79.24	-9.53	น้อย	ลดลง
	N.67	สะพานบ้านเกยไชย	อำเภอชุมแสง	จังหวัดนครสวรรค์	28.30	1,579	18.46	118.00	119.00	-9.84	น้อย	ลดลง
5. เจ้าพระยา	C.2	ค่ายจิรประวัติ	อำเภอเมือง	จังหวัดนครสวรรค์	26.20	3,590	17.82	348.00	348.00	-8.38	น้อย	ทรงตัว
	C.13	ท้ายเขื่อนเจ้าพระยา	อำเภอสรรพยา	จังหวัดชัยนาท	16.34	2,840	5.55	85.00	85.00	-10.79	น้อย	ทรงตัว
6. บางหลวง	C.36	บ้านบางหลวงโตด	อำเภอบางบาล	จังหวัดพระนครศรีอยุธยา	420.00	4	**	0.37	0.31	#VALUE!	น้อย	เพิ่มขึ้น
7. บางบาล	C.37	บ้านบางบาล	อำเภอบางบาล	จังหวัดพระนครศรีอยุธยา	148.00	3	**	0.66	0.54	#VALUE!	ปกติ	เพิ่มขึ้น
8. ป่าสัก	S.3	แม่น้ำป่าสัก	อำเภอหล่มสัก	เพชรบูรณ์	85.00	9	3.71	4.07	4.07	-81.29	ปกติ	ทรงตัว
	S.42	แม่น้ำป่าสัก	วิเชียรบุรี	เพชรบูรณ์	11.00	284	2.70	*	*	-8.30	ปกติ	เพิ่มขึ้น
	S.4B	แม่น้ำป่าสัก	เมืองเพชรบูรณ์	เพชรบูรณ์	9.20	190	4.07	2.61	2.61	-5.13	น้อย	ทรงตัว
	S.26	ท้ายเขื่อนพระรามหก	อำเภอท่าเรือ	จังหวัดพระนครศรีอยุธยา	8.00	800	0.56	**	**	-7.44	N/A	N/A
9. มูล	M.7	สะพานเสรีประชาธิปไตย	อำเภอเมือง	จังหวัดอุบลราชธานี	7.00	2,300	3.02	104.00	108.00	-3.98	น้อย	ลดลง
	M.42	บ้านห้วยทับทัน	อำเภอห้วยทับทัน	จังหวัดศรีสะเกษ	8.30	124	3.91	***	***	-4.39	N/A	N/A
	M.176	บ้านโนนศรีไศล	อำเภอกันทรารมย์	จังหวัดศรีสะเกษ	9.20	235	2.40	2.30	2.30	-6.80	น้อย	ทรงตัว
	M.173	บ้านโนนสะอาด	อำเภอโขงเจียม	จังหวัดนครราชสีมา	7.60	290	1.41	1.83	3.50	-6.19	น้อย	ลดลง
	M.184	บ้านซิม	อำเภอพิมาย	จังหวัดนครราชสีมา	5.00	100	3.24	6.00	4.50	-1.76	น้อย	เพิ่มขึ้น
มุล	M.186	บ้านโนนคอย	อำเภอจักราช	จังหวัดนครราชสีมา	3.60	60	2.34	21.60	20.15	-1.26	ปกติ	เพิ่มขึ้น
10. ลำเชียงไกร	M.188A	บ้านบัว	อำเภอโนนสูง	จังหวัดนครราชสีมา	4.90	70	3.08	***	***	-1.82	N/A	N/A
11. ชี	E.20A	บ้านบ้านฟ้าหยาด	อำเภอมหาชนะชัย	จังหวัดยโสธร	10.00	1,110	4.68	111.64	95.75	-5.32	น้อย	เพิ่มขึ้น
	E.23	บ้านคำน	อำเภอเมือง	จังหวัดชัยภูมิ	9.00	265	3.75	2.66	3.11	-5.25	น้อย	ลดลง
12. ลำน้ำพอง	E.29A	บ้านผานกแก้ว	อำเภอภูกระดึง	จังหวัดเลย	9.00	167	0.00	0.00	0.00	-9.00	น้อย	ทรงตัว
13. ลำน้ำยัง	E.92	บ้านท่างาม	อำเภอเสลภูมิ	จังหวัดร้อยเอ็ด	8.80	186	2.84	13.66	13.60	-5.96	น้อย	เพิ่มขึ้น
14. ลำปะทาว	E.6C	บ้านตาดโตน	อำเภอเมือง	จังหวัดชัยภูมิ	5.50	37	0.00	0.00	0.00	-5.50	น้อย	ทรงตัว
15. ลำน้ำเชิญ	E.85	บ้านโนนหัน	อำเภอชุมแพ	จังหวัดชัยภูมิ	5.26	25	0.00	0.00	0.00	-5.26	น้อย	ทรงตัว
16. ปราจีนบุรี	Kgt.3	กบินทร์บุรี	อำเภอกบินทร์บุรี	ปราจีนบุรี	8.79	544	1.15	31.50	32.40	-7.64	น้อย	ลดลง
	B.9	บ้านสระเห็ด	อำเภอท่ายาง	จังหวัดเพชรบุรี	6.60	355	1.97	3.55	4.00	-4.63	น้อย	ลดลง
	B.6A	สะพานท่าเกวียน	อำเภอแก่งกระจาน	จังหวัดเพชรบุรี	6.00	260	0.56	0.80	0.85	-5.44	น้อย	ลดลง
เพชรบุรี	B.15	สะพานเทศบาล	อำเภอเมือง	จังหวัดเพชรบุรี	5.40	150	0.95	9.20	8.30	-4.45	น้อย	เพิ่มขึ้น
18. ทะเลสาบสงขลา	X.44	คลองอู่ตะเภา	อำเภอหาดใหญ่	จังหวัดสงขลา	7.40	532	1.72	68.80	51.60	-5.68	น้อย	เพิ่มขึ้น
	X.170	บ้านคลองลำ	อำเภอศรีนครินทร์	จังหวัดพัทลุง	25.20	295	21.28	25.60	29.65	-3.92	น้อย	ลดลง
19. ภาคใต้ฝั่งตะวันออก	X.180	สะพานเทศบาล	อำเภอเมือง	จังหวัดชุมพร	3.80	192	0.47	36.10	38.20	-3.33	ปกติ	ลดลง
	X.119A	สะพานสันตติ	อำเภอสุโขทัย	จังหวัดนครราชสีมา	9.60	346	7.50	159.50	172.25	-2.10	ปกติ	ลดลง
	X.53A	คลองชุมพร	อำเภอเมือง	จังหวัดชุมพร	9.30	158	2.48	2.90	2.95	-6.82	น้อย	ลดลง
	X.212	คลองหลังสวน	อำเภอหลังสวน	จังหวัดชุมพร	6.00	1,460	0.33	66.40	74.70	-5.67	น้อย	ลดลง
20. ภาคใต้ฝั่งตะวันตก	X.234	บ้านป่าหมาก	อำเภอเมือง	จังหวัดตรัง	6.40	434	1.43	70.50	69.00	-4.97	ปกติ	เพิ่มขึ้น

2.2 สภาพน้ำใช้การในอ่างเก็บน้ำขนาดใหญ่ (ข้อมูล วันที่ 5 ม.ค. 65)

ภาค อ่างเก็บน้ำเขื่อน	ความจุ ที่ รนส. (ล้าน ม. ³)	ความจุ ที่ รนท. (ล้าน ม. ³)	ความจุ น้ำใช้การ (ล้าน ม. ³)	ณ วันที่								ปริมาณน้ำ ไหลลง วันนี้ (ล้าน ม. ³)	ปริมาณน้ำ ระบาย วันนี้ (ล้าน ม. ³)
				ปี 2442				ปี 2443					
				ปริมาณ (ล้าน ม. ³)	% รณท. (ล้าน ม. ³)	ปริมาณ (ล้าน ม. ³)	% รณท. (ล้าน ม. ³)	ปริมาณใช้การ (ล้าน ม. ³)	% รณท. (ล้าน ม. ³)	ปริมาณใช้การ (ล้าน ม. ³)	% ใช้การ		
ภาคเหนือ													
ภูมิพล*	13,462	13,462	9,662	5,442	40	7,891	59	4,091	30	42	1.72	20.00	
สิริกิติ์*	10,508	9,510	6,660	5,263	55	4,359	46	1,509	16	23	1.20	7.49	
แม่จตุตถปุณณ*	323	265	253	141	53	113	43	101	38	40	0.00	0.31	
แม่กวางอุดมธาร	295	263	249	108	41	86	33	72	27	29	0.18	0.04	
กิ่วลม	106	106	103	69	65	93	87	89	84	87	0.37	1.31	
กิ่วคอหมา	209	170	164	75	44	140	82	134	79	82	0.10	0.11	
แควน้อยบำรุงผล	1,080	939	896	401	43	847	90	804	86	90	0.04	3.02	
แม่มอก	110	110	94	42	39	97	89	82	74	87	0.87	1.43	
รวมภาคเหนือ	26,093	24,825	18,080	11,542	46	13,627	55	6,883	28	38	4.47	33.70	
ภาคตะวันออกเฉียงเหนือ													
ห้วยหลวง	136	136	129	57	42	71	52	65	48	50	0.00	0.15	
น้ำอูน	780	520	475	231	44	304	58	259	50	54	0.18	1.47	
น้ำพุง*	200	165	157	87	53	94	57	86	52	55	0.08	0.00	
จุฬารัตน์*	181	164	127	144	88	154	94	117	71	92	0.25	0.00	
อุบลรัตน์*	4,640	2,431	1,850	1,475	61	2,027	83	1,446	59	78	2.14	10.91	
ลำปาว	2,450	1,980	1,880	937	47	1,207	61	1,107	56	59	0.00	0.62	
ลำตะคอง	445	314	292	342	109	321	102	298	95	102	0.34	1.12	
ลำพระเพลิง	242	155	154	154	99	153	99	152	98	99	0.07	0.00	
มูลบน	350	141	134	141	100	139	99	132	94	98	0.11	0.04	
ลำแจะ	325	275	268	243	88	274	100	267	97	100	0.53	0.36	
ลำนางรอง	197	121	118	99	82	115	95	112	92	95	0.11	0.03	
สิรินธร*	1,966	1,966	1,135	1,608	82	1,686	86	854	43	75	3.19	0.00	
รวมภาค ตอน.	11,911	8,368	6,718	5,519	66	6,543	78	4,893	58	73	7.01	14.70	
ภาคกลาง													
ป่าสักชลสิทธิ์	960	960	957	646	67	832	87	829	86	87	0.00	3.53	
ทับเสลา	190	160	143	108	68	130	81	113	71	79	0.00	2.17	
กระเสียว	390	299	259	199	66	300	100	260	87	100	0.28	0.08	
รวมภาคกลาง	1,540	1,419	1,359	952	67	1,262	89	1,202	85	88	0.28	5.78	
ภาคตะวันตก													
ศรีนครินทร์*	18,770	17,745	7,480	13,150	74	16,326	92	6,061	34	81	0.85	6.92	
วชิราลงกรณ์*	11,000	8,860	5,848	4,644	52	7,459	84	4,447	50	76	0.93	7.02	
รวมภาคตะวันตก	29,770	26,605	13,328	17,794	67	23,786	89	10,509	39	79	1.78	13.94	
ภาคตะวันออก													
ขุนด่านปราการ	225	224	219	183	82	189	84	184	82	84	0.03	1.41	
คลองสิียด	450	420	390	160	38	201	48	171	41	44	0.00	1.64	
บางพระ	127	117	105	74	64	107	91	95	81	90	0.04	0.25	
หนองปลาไหล	206	164	150	155	95	162	99	149	91	99	0.27	0.00	
ประแสร์	322	295	275	227	77	275	93	255	87	93	0.00	0.35	
นฤปดินทรจินดา	338	295	276	220	75	242	82	222	75	81	0.07	1.50	
รวมภาคตะวันออก	1,668	1,515	1,415	1,019	67	1,176	78	1,076	71	76	0.40	5.15	
ภาคใต้													
แก่งกระจาน	900	710	645	517	73	633	89	568	80	88	1.44	1.30	
ปราณบุรี	490	391	373	353	90	344	88	327	84	87	0.19	0.41	
รัชชประภา*	6,144	5,639	4,287	3,744	66	4,461	79	3,110	55	73	2.66	8.50	
บางกลาง*	1,590	1,454	1,178	1,383	95	1,090	75	813	56	69	10.21	3.04	
รวมภาคใต้	9,124	8,194	6,484	5,998	73	6,528	80	4,818	59	74	14.50	13.24	
รวมทั้งประเทศ	80,106	70,926	47,384	42,824	60	52,923	75	29,380	41	62	28.45	86.51	

ต่ำกว่า 30 %
รวม 2 แห่ง

ตั้งแต่ 31 - 50%
รวม 4 แห่ง

ตั้งแต่ 51 - 80%
รวม 9 แห่ง

มากกว่า 80%
รวม 20 แห่ง



- ปริมาณน้ำใช้การประเทศ (อ้างอิงบน้ำขนาดใหญ่) ณ วันที่ 5 มกราคม
 - ปี 2559 มีน้ำ 16,021 ล้าน ลบ.ม. คิดเป็น 34%
 - ปี 2560 มีน้ำ 25,466 ล้าน ลบ.ม. คิดเป็น 54%
 - ปี 2564 มีน้ำ 19,279 ล้าน ลบ.ม. คิดเป็น 41%
 - ปี 2565 มีน้ำ 29,380 ล้าน ลบ.ม. คิดเป็น 62%
 - ปี 2564 **มากกว่า** ปี 2559 จำนวน 13,359 ล้าน ลบ.ม.
 - ปี 2564 **มากกว่า** ปี 2560 จำนวน 3,914 ล้าน ลบ.ม.
 - ปี 2564 **มากกว่า** ปี 2564 จำนวน 10,101 ล้าน ลบ.ม.
- ปริมาณน้ำใช้การในกลุ่มเจ้าพระยา (4 เขื่อนหลัก) ณ วันที่ 5 มกราคม
 - ปี 2559 มีน้ำ 3,803 ล้าน ลบ.ม. คิดเป็น 21%
 - ปี 2560 มีน้ำ 9,155 ล้าน ลบ.ม. คิดเป็น 50%
 - ปี 2564 มีน้ำ 5,055 ล้าน ลบ.ม. คิดเป็น 28%
 - ปี 2565 มีน้ำ 7,234 ล้าน ลบ.ม. คิดเป็น 40%
 - ปี 2564 **มากกว่า** ปี 2559 จำนวน 3,431 ล้าน ลบ.ม.
 - ปี 2564 **น้อยกว่า** ปี 2560 จำนวน 1,921 ล้าน ลบ.ม.
 - ปี 2564 **มากกว่า** ปี 2564 จำนวน 2,179 ล้าน ลบ.ม.

2.3 สภาพน้ำในอ่างเก็บน้ำ 4 เขื่อนหลักกลุ่มเจ้าพระยา (ข้อมูล วันที่ 5 ม.ค. 65)

สภาพน้ำในอ่างเก็บน้ำ ภูมิพล สิริกิติ์ แควน้อยฯ และป่าสักฯ วันที่ 5 มกราคม 2565

อ่างเก็บน้ำ	ปริมาณน้ำในอ่างฯ		ปริมาณน้ำใช้การได้		ปริมาณน้ำไหลลงอ่างฯ		ปริมาณน้ำระบาย		รับน้ำได้อีก	เปรียบเทียบน้ำใช้การ - น้อยกว่า / + มากกว่า ปี 2559
	ปริมาณน้ำ	% ความจุ	ปริมาณน้ำ	% ใช้การ	วันนี้	เมื่อวาน	วันนี้	เมื่อวาน		
ภูมิพล	7,891	59	4,091	42	1.72	1.45	20.00	20.00	5,571	897
สิริกิติ์	4,359	46	1,509	23	1.20	2.99	7.49	7.56	5,151	-2,865
ภูมิพล+สิริกิติ์	12,251	53	5,601	34	2.92	4.44	27.49	27.56	10,721	-1,968
แควน้อยฯ	847	90	804	90	0.04	0.46	3.02	3.02	92	47
ป่าสักชลสิทธิ์	832	87	829	87	0.00	0.53	3.53	3.48	128	0
รวมทั้งหมด	13,930	56	7,234	40	2.96	5.43	34.04	34.06	10,941	-1,921

*หมายเหตุ : () คือ ถิ่นความจุเก็บกักปกติ

(หน่วย : ล้าน ลบ.ม.)



2.4 สถานการณ์น้ำลุ่มน้ำเจ้าพระยา

แม่น้ำปิง ปริมาณน้ำไหลผ่านที่สถานี P.17 อ.บรรพตพิสัย จ.นครสวรรค์ วัดได้ 156.00 ลบ.ม./วินาที (เมื่อวาน 196.00 ลบ.ม./วินาที) ต่ำกว่าตลิ่ง 4.90 เมตร **มีแนวโน้มลดลง**

แม่น้ำน่าน ปริมาณน้ำไหลผ่านที่สถานี N.67 อ.ชุมแสง จ.นครสวรรค์ วัดได้ 118.00 ลบ.ม./วินาที (เมื่อวาน 119.00 ลบ.ม./วินาที) ต่ำกว่าตลิ่ง 9.84 เมตร **มีแนวโน้มลดลง**

แม่น้ำเจ้าพระยา ปริมาณน้ำไหลผ่านที่สถานี C.2 อ.เมืองนครสวรรค์ วัดได้ 348.00 ลบ.ม./วินาที (เมื่อวาน 348.00 ลบ.ม./วินาที) ต่ำกว่าตลิ่ง 8.38 เมตร **มีแนวโน้มทรงตัว** และมีปริมาณน้ำไหลผ่านท้ายเขื่อนเจ้าพระยา (C.13) ในอัตรา 85.00 ลบ.ม./วินาที (เมื่อวาน 85.00 ลบ.ม./วินาที) ไหลผ่านสถานีวัดน้ำ C.29A อ.บางไทร มีปริมาณน้ำไหลผ่านเฉลี่ย 140.00 ลบ.ม./วินาที (เมื่อวาน 136.00 ลบ.ม./วินาที)

แม่น้ำป่าสัก เขื่อนป่าสักชลสิทธิ์ ระบายน้ำ 40.85 ลบ.ม./วินาที (เมื่อวาน 40.23 ลบ.ม./วินาที) **มีแนวโน้มทรงตัว**

2.5 สภาพน้ำในอ่างเก็บน้ำขนาดกลาง (ข้อมูล วันที่ 5 ธ.ค. 65)

ข้อมูลวันที่ 5 มกราคม 2565																			
สรุปอ่างขนาดกลางที่มีปริมาณในช่วง <=30 % 31 - 50 % >50-80% >80 - 100 % และ >100 %																			
		31 - 50 %				>50-80%				>80 - 100 %				>100 %					
ภาค	จำนวน	สขป.	จำนวน	ภาค	จำนวน	สขป.	จำนวน	ภาค	จำนวน	สขป.	จำนวน	ภาค	จำนวน	สขป.	จำนวน	ภาค	จำนวน	สขป.	จำนวน
เหนือ	3	1	2	เหนือ	3	1	2	เหนือ	23	1	5	เหนือ	43	1	6	เหนือ	3	1	0
		2	1			2	1			2	10			2	26			2	1
		3	0			3	0			3	0			3	4			3	1
		4	0			4	0			4	8			4	7			4	1
ตะวันออก ก เฉียง เหนือ	13	5	7	ตะวันออก ก เฉียง เหนือ	25	5	9	ตะวันออก ก เฉียง เหนือ	67	5	22	ตะวันออก เฉียงเหนือ	97	5	15	ตะวันออก เฉียงเหนือ	16	5	0
		6	2			6	5			6	24			6	19			6	2
		7	3			7	10			7	15			7	19			7	0
		8	1			8	1			8	6			8	44			8	14
ตะวันออก	2	9	2	ตะวันออก	2	9	2	ตะวันออก	9	9	9	ตะวันออก	31	9	31	ตะวันออก	7	9	7
กลาง	1	10	1	กลาง	1	10	1	กลาง	5	10	3	กลาง	13	10	12	กลาง	2	10	2
		11	0			11	0			11	0			11	0			11	0
		12	0			12	0			12	2			12	1			12	0
ตะวันตก	0	13	0	ตะวันตก	0	13	0	ตะวันตก	0	13	0	ตะวันตก	5	13	5	ตะวันตก	2	13	2
ใต้	1	14	0	ใต้	1	14	0	ใต้	7	14	4	ใต้	29	14	13	ใต้	1	14	0
		15	1			15	1			15	2			15	9			15	0
		16	0			16	0			16	1			16	6			16	1
		17	0			17	0			17	0			17	1			17	0
รวม	20	รวม	20	รวม	32	รวม	32	รวม	111	รวม	111	รวม	218	รวม	218	รวม	31	รวม	31
รวมทั้งหมด 412 แห่ง																			

3. แผน-ผลการบริหารจัดการน้ำฤดูแล้ง ปี 2564/65 ข้อมูล ณ วันที่ 5 ธ.ค. 65

ลุ่มน้ำ	แผนจัดสรรน้ำ (ล้าน ลบ.ม.)	ผลจัดสรรน้ำ (ล้าน ลบ.ม.)	คงเหลือน้ำที่ต้อง จัดสรร (ล้าน ลบ.ม.)
ทั้งประเทศ (1 พ.ย. 64 – 30 เม.ย. 65)	22,280	7,557 (34%)	14,723 (66%)
เจ้าพระยา (4 เขื่อน) (1 พ.ย. 64 – 30 เม.ย. 65)	5,700	1,797 (32%)	3,937 (68%)

4. การเพาะปลูก (ข้อมูล ณ วันที่ 29 ธ.ค. 64)

- การเพาะปลูกข้าวนาปรัง 2564/65

- ทั่วประเทศ แผนเพาะปลูก 6.41 ล้านไร่ **เพาะปลูกแล้ว 3.59 ล้านไร่** คิดเป็นร้อยละ 55.93 ของแผนฯ
- ลุ่มน้ำเจ้าพระยา แผนเพาะปลูก 2.81 ล้านไร่ **เพาะปลูก 2.81 ล้านไร่** คิดเป็นร้อยละ 89.17 ของแผนฯ

5. วิเคราะห์สถานการณ์

5.1 คาดการณ์ปริมาณฝนจากแบบจำลองบรรยากาศจากกรมอุตุนิยมวิทยา (3 วันล่วงหน้า)

- วันที่ 5 ม.ค. 65 (5 ม.ค. 65 เวลา 07.00 น. – 6 ม.ค. 65 เวลา 07.00 น.) มีฝนตกปานกลาง (10.1-35.0 มม.) บริเวณพื้นที่ จ.สุราษฎร์ธานี จ.พังงา จ.นครศรีธรรมราช และ จ.พัทลุง
- วันที่ 6 ม.ค. 65 (6 ม.ค. 65 เวลา 07.00 น. – 7 ม.ค. 65 เวลา 07.00 น.) มีฝนตกปานกลาง (10.1-35.0 มม.) บริเวณพื้นที่ จ.สุราษฎร์ธานี จ.พังงา จ.กระบี่ จ.ภูเก็ต จ.พัทลุง จ.สงขลา และจ.นราธิวาส มีฝนตกหนัก (35.1-90 มม.) บริเวณพื้นที่ จ.นครศรีธรรมราช
- วันที่ 7 ม.ค. 65 (7 ม.ค. 65 เวลา 07.00 น. – 8 ม.ค. 65 เวลา 07.00 น.) มีฝนตกปานกลาง (10.1-35.0 มม.) บริเวณพื้นที่ จ.ชุมพร จ.สุราษฎร์ธานี จ.กระบี่ จ.นครศรีธรรมราช จ.พัทลุง จ.ปัตตานี และ จ.นราธิวาส

6. รายงานสถานการณ์ค่าความเค็ม (ข้อมูล วันที่ 5 ม.ค. 65 เวลา 07:00 น.)

แม่น้ำ	สถานีเฝ้าระวัง	เกณฑ์เฝ้าระวัง (กรัม/ลิตร)	ค่าความเค็ม (กรัม/ลิตร)
เจ้าพระยา	ประปาสำแล	0.25	0.25 (เฝ้าระวัง)
ปราจีน-บางปะกง	บางคาง	2	0.06 (ปกติ)
ท่าจีน	ด้านนอกคลองจินดา	0.75	0.37 (ปกติ)
	ด้านในคลองจินดา	0.75	0.33 (ปกติ)
แม่กลอง	ปากคลองดำเนินสะดวก	2	0.18 (ปกติ)