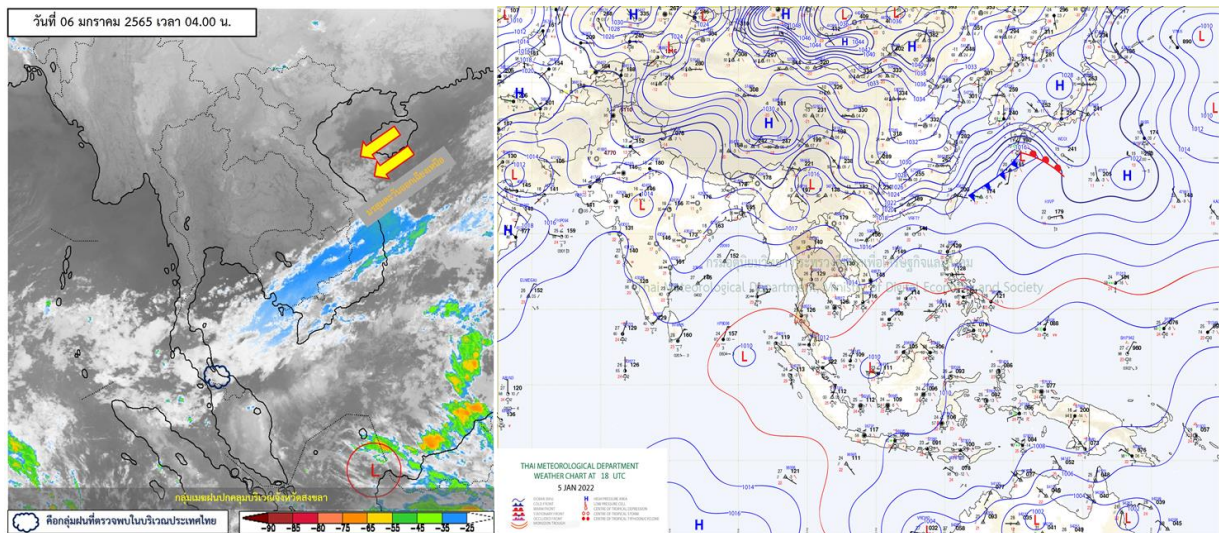




รายงานสรุปศูนย์ปฏิบัติการน้ำอัจฉริยะ
เรื่อง สถานการณ์น้ำและการเฝ้าระวัง
ประจำวันพฤหัสบดีที่ 6 มกราคม พ.ศ. 2565

1. สภาพอากาศและปริมาณฝน

1.1 สภาพอากาศ (กรมอุตุนิยมวิทยา)



บริเวณความกดอากาศสูงหรือมวลอากาศเย็นกำลังปานกลางปกคลุมประเทศไทยตอนบน ทำให้บริเวณดังกล่าวมีอากาศเย็นถึงหนาวกับมีหมอกในตอนเช้า โดยภาคเหนือและภาคตะวันออกเฉียงเหนือมีอากาศเย็นถึงหนาว ส่วนภาคกลางและภาคตะวันออกมีอากาศเย็นในตอนเช้า สำหรับยอดดอยมีอากาศหนาวถึงหนาวจัด อุณหภูมิต่ำสุด 6-15 องศาเซลเซียส และยอดภูมิมียอดอากาศหนาว อุณหภูมิต่ำสุด 10-15 องศาเซลเซียส สำหรับมรสุมตะวันออกเฉียงเหนือที่พัดปกคลุมอ่าวไทยและภาคใต้มีกำลังอ่อน ทำให้ภาคใต้ตอนล่างมีฝนบางแห่ง

1.2 สภาพฝน

ปริมาณฝนสูงสุด 5 อันดับ จากสำนักงานทรัพยากรน้ำแห่งชาติ เวลา 07.00 น. วันที่ 5 ม.ค.65 ถึงเวลา 07.00 น. วันที่ 6 ม.ค.65 ตามลำดับ ดังนี้

1. อ.เมืองพัทลุง จ.พัทลุง	วัดปริมาณฝนได้	28.8	มม.
2. อ.สิงหนคร จ.สงขลา	วัดปริมาณฝนได้	28.2	มม.
3. อ.ศรีนครินทร์ จ.พัทลุง	วัดปริมาณฝนได้	26.8	มม.
4. อ.จะนะ จ.สงขลา	วัดปริมาณฝนได้	25.0	มม.
5. อ.งขลา จ.พัทลุง	วัดปริมาณฝนได้	23.0	มม.

2. สถานการณ์น้ำท่าและสภาพน้ำในอ่างเก็บน้ำ

2.1 สถานการณ์น้ำท่าในลุ่มน้ำต่างๆ (ข้อมูล วันที่ 6 ม.ค. 65 เวลา 06.00 น.)

แม่น้ำ	สถานี	ที่ตั้งสถานี	คลัง	ความจุ	ระดับน้ำ	ปริมาณน้ำ		ต่ำ(-) สูง(+) กว่าคลัง	อยู่ใน เกณฑ์	แนวโน้ม		
						วันนี้	เมื่อวาน					
			ม.	ม. ³ / วิ.	ม.	ม. ³ / วิ.	ม. ³ / วิ.					
1. ปิง	P.1	สะพานวรุณี	อำเภอเมือง	จังหวัดเชียงใหม่	3.70	445	1.56	14.22	13.65	-2.14	น้อย	เพิ่มขึ้น
ปิง	P.17	บ้านท่าจั่ว	อำเภอบรรพตพิสัย	จังหวัดนครสวรรค์	39.80	2,990	34.87	149.00	156.00	-4.93	น้อย	ลดลง
2. วัง	W.1C	สะพานเสตุวารี	อำเภอเมือง	จังหวัดลำปาง	5.20	651	0.00	0.00	2.56	-5.20	น้อย	ทรงตัว
วัง	W.4A	บ้านวังหมัน	อำเภอสางเภา	จังหวัดตาก	8.00	700	0.43	1.99	1.78	-7.57	น้อย	เพิ่มขึ้น
วัง	W.24		อำเภอสางเภา	จังหวัดตาก	7.85	480	1.59	3.06	3.06	-6.26	ปกติ	เพิ่มขึ้น
3. ยม	Y.1C	สะพานบ้านน้ำโค้ง	อำเภอเมือง	จังหวัดแพร่	8.20	993	0.11	4.54	4.30	-8.09	น้อย	เพิ่มขึ้น
ยม	Y.4	สะพานตลาดธานี	อำเภอเมือง	จังหวัดสุโขทัย	8.15	510	1.47	*	*	-6.68	N/A	N/A
ยม	Y.64	แม่น้ำยม	อำเภอบางระกำ	จังหวัดพิษณุโลก	6.40	352	2.17	55.97	55.97	-4.23	ปกติ	ทรงตัว
ยม	Y.16	แม่น้ำยม	อำเภอบางระกำ	จังหวัดพิษณุโลก	7.30	239	1.36	*	*	-5.94	ปกติ	เพิ่มขึ้น
4. น่าน	N.1	หน้าสำนักงานป่าไม้	อำเภอเมือง	จังหวัดน่าน	7.00	1,217	-0.20	10.00	10.60	-7.20	น้อย	ลดลง
น่าน	N.5A	สะพานเอกาทศรถ	อำเภอเมือง	จังหวัดพิษณุโลก	10.37	1,365	0.88	79.24	75.99	-9.49	น้อย	เพิ่มขึ้น
น่าน	N.67	สะพานบ้านแก่งไชย	อำเภอชุมแสง	จังหวัดนครสวรรค์	28.30	1,579	18.38	114.00	118.00	-9.92	น้อย	ลดลง
5. เจ้าพระยา	C.2	ค่ายจิรประวัติ	อำเภอเมือง	จังหวัดนครสวรรค์	26.20	3,590	17.58	292.00	348.00	-8.62	น้อย	ลดลง
เจ้าพระยา	C.13	ท้ายเขื่อนเจ้าพระยา	อำเภอสรรพยา	จังหวัดชัยนาท	16.34	2,840	5.55	85.00	85.00	-10.79	น้อย	ทรงตัว
6. บางหลวง	C.36	บ้านบางหลวงโตด	อำเภอบางบาล	จังหวัดพระนครศรีอยุธยา	420.00	4	**	0.37	0.37	#VALUE!	น้อย	ทรงตัว
7. บางบาล	C.37	บ้านบางบาล	อำเภอบางบาล	จังหวัดพระนครศรีอยุธยา	148.00	3	**	0.69	0.66	#VALUE!	ปกติ	เพิ่มขึ้น
8. ป่าสัก	S.3	แม่น้ำป่าสัก	อำเภอพมสีก	เพชรบูรณ์	85.00	9	3.28	4.07	4.07	-81.72	ปกติ	ทรงตัว
ป่าสัก	S.42	แม่น้ำป่าสัก	วิเชียรบุรี	เพชรบูรณ์	11.00	284	2.69	*	*	-8.31	ปกติ	เพิ่มขึ้น
ป่าสัก	S.48	แม่น้ำป่าสัก	เมืองเพชรบูรณ์	เพชรบูรณ์	9.20	190	4.07	2.61	2.61	-5.13	น้อย	ทรงตัว
ป่าสัก	S.26	ท้ายเขื่อนพระรามหก	อำเภอท่าเรือ	จังหวัดพระนครศรีอยุธยา	8.00	800	0.53	**	**	-7.47	N/A	N/A
9. มูล	M.7	สะพานเสรีประชาธิปไตย	อำเภอเมือง	จังหวัดอุบลราชธานี	7.00	2,300	3.04	108.00	104.00	-3.96	น้อย	เพิ่มขึ้น
มูล	M.42	บ้านห้วยทับทัน	อำเภอห้วยทับทัน	จังหวัดศรีสะเกษ	8.30	124	3.90	***	***	-4.40	N/A	N/A
มูล	M.176	บ้านโนนศรีไศล	อำเภอกันทรารมย์	จังหวัดศรีสะเกษ	9.20	235	2.43	2.36	2.30	-6.77	น้อย	เพิ่มขึ้น
มูล	M.173	บ้านโนนสะอาด	อำเภอโขงเจียม	จังหวัดนครราชสีมา	7.60	290	1.47	2.28	1.83	-6.13	น้อย	เพิ่มขึ้น
มูล	M.184	บ้านซิม	อำเภอพิมาย	จังหวัดนครราชสีมา	5.00	100	3.24	6.00	6.00	-1.76	น้อย	ทรงตัว
มูล	M.186	บ้านโนนคอย	อำเภอจักราช	จังหวัดนครราชสีมา	3.60	60	2.36	22.20	21.60	-1.24	ปกติ	เพิ่มขึ้น
10. ลำเชียงไกร	M.188A	บ้านบัว	อำเภอโนนสูง	จังหวัดนครราชสีมา	4.90	70	3.09	***	***	-1.81	N/A	N/A
11. ซี	E.20A	บ้านบ้านฟ้าหายด	อำเภอมหาชนะชัย	จังหวัดยโสธร	10.00	1,110	4.64	106.34	111.64	-5.36	น้อย	ลดลง
ซี	E.23	บ้านค่าน	อำเภอเมือง	จังหวัดชัยภูมิ	9.00	265	3.70	2.34	2.66	-5.30	น้อย	ลดลง
12. ลำน้ำพอง	E.29A	บ้านผานแก้ว	อำเภอภูกระดึง	จังหวัดเลย	#N/A	#N/A	#N/A	#N/A	#N/A	#N/A	N/A	N/A
13. ลำน้ำยัง	E.92	บ้านท่างาม	อำเภอเสลภูมิ	จังหวัดร้อยเอ็ด	8.80	186	2.86	13.77	13.66	-5.94	น้อย	เพิ่มขึ้น
14. ลำปะทาว	E.6C	บ้านตาตโตน	อำเภอเมือง	จังหวัดชัยภูมิ	#N/A	#N/A	#N/A	#N/A	#N/A	#N/A	N/A	N/A
15. ลำน้ำเชิญ	E.85	บ้านโนนหัน	อำเภอชุมแพ	จังหวัดชัยภูมิ	#N/A	#N/A	#N/A	#N/A	#N/A	#N/A	N/A	N/A
16. ปราจีนบุรี	Kgt.3	กบินทร์บุรี	อำเภอกบินทร์บุรี	ปราจีนบุรี	8.79	544	1.12	30.60	31.50	-7.67	น้อย	ลดลง
17. เพชรบุรี	B.9	บ้านสาระเห็ด	อำเภอท่ายาง	จังหวัดเพชรบุรี	6.60	355	1.96	3.40	3.55	-4.64	น้อย	ลดลง
เพชรบุรี	B.6A	สะพานท่าแกวียน	อำเภอแก่งกระจาน	จังหวัดเพชรบุรี	6.00	260	0.56	0.80	0.80	-5.44	น้อย	ทรงตัว
เพชรบุรี	B.15	สะพานเทศบาล	อำเภอเมือง	จังหวัดเพชรบุรี	5.40	150	0.88	7.94	9.20	-4.52	น้อย	ลดลง
18. ทะเลสาบสงขลา	X.44	คลองอู่ตะเภา	อำเภอหาดใหญ่	จังหวัดสงขลา	7.40	532	1.27	50.80	68.80	-6.13	น้อย	ลดลง
ทะเลสาบสงขลา	X.170	บ้านคลองลำ	อำเภอศรีนครินทร์	จังหวัดพัทลุง	25.20	295	21.32	27.40	25.60	-3.88	น้อย	เพิ่มขึ้น
19. ภาคใต้ฝั่งตะวันออก	X.180	สะพานเทศบาล	อำเภอเมือง	จังหวัดชุมพร	3.80	192	0.27	30.10	36.10	-3.53	ปกติ	ลดลง
ภาคใต้ฝั่งตะวันออก	X.119A	สะพานสันตติ	อำเภอสุโขทัย	จังหวัดนราธิวาส	9.60	346	7.00	135.50	159.50	-2.60	ปกติ	ลดลง
ภาคใต้ฝั่งตะวันออก	X.53A	คลองชุมพร	อำเภอเมือง	จังหวัดชุมพร	9.30	158	2.47	2.85	2.90	-6.83	น้อย	ลดลง
ภาคใต้ฝั่งตะวันออก	X.212	คลองหลังสวน	อำเภอหลังสวน	จังหวัดชุมพร	6.00	1,460	0.33	66.40	66.40	-5.67	น้อย	ทรงตัว
20. ภาคใต้ฝั่งตะวันตก	X.234	บ้านป่าหมาก	อำเภอเมือง	จังหวัดตรัง	6.40	434	1.45	71.50	70.50	-4.95	ปกติ	เพิ่มขึ้น

2.2 สภาพน้ำใช้การในอ่างเก็บน้ำขนาดใหญ่ (ข้อมูล วันที่ 6 ม.ค. 65)

ภาค อ่างเก็บน้ำเขื่อน	ความจุ ที่ รนส. (ล้าน ม.³)	ความจุ ที่ รนท. (ล้าน ม.³)	ความจุ น้ำ ใช้การ (ล้าน ม.³)	ณ วันที่								ปริมาณน้ำ ไหลลง วันนี้ (ล้าน ม.³)	ปริมาณน้ำ ระบาย วันนี้ (ล้าน ม.³)
				ปี 2564				ปี 2565					
				ปริมาตร (ล้าน ม.³)	% รณท.	ปริมาตร (ล้าน ม.³)	% รณท.	ปริมาตรใช้การ (ล้าน ม.³)	% ใช้การ	ปริมาตรใช้การ (ล้าน ม.³)	% ใช้การ		
ภาคเหนือ													
ภูมิพล*	13,462	13,462	9,662	5,430	40	7,868	58	4,068	30	42	0.00	20.00	
สิริกิติ์*	10,508	9,510	6,660	5,248	55	4,354	46	1,504	16	23	2.94	7.50	
แม่งดสมบูรณ์ชล	323	265	253	141	53	113	43	101	38	40	0.00	0.31	
แม่กวางอุดมธารา	295	263	249	108	41	86	33	72	27	29	0.18	0.05	
กิวลม	106	106	103	69	65	92	86	88	83	86	0.26	1.38	
กิวคองหมา	209	170	164	75	44	140	82	134	79	82	0.10	0.13	
แควน้อยบำรุงแดน	1,080	939	896	401	43	844	90	801	85	89	0.16	3.02	
แม่มอก	110	110	94	42	39	97	88	81	74	86	0.71	1.27	
รวมภาคเหนือ	26,093	24,825	18,080	11,513	46	13,594	55	6,849	28	38	4.35	33.66	
ภาคตะวันออกเฉียงเหนือ													
ห้วยหลวง	136	136	129	57	42	71	52	64	47	50	0.00	0.15	
น้ำอูน	780	520	475	231	44	302	58	257	49	54	0.00	1.47	
น้ำพุง*	200	165	157	87	53	94	57	86	52	55	0.08	0.00	
จุฬารัตน์*	181	164	127	144	88	154	94	117	71	92	0.14	0.00	
อุบลรัตน์*	4,640	2,431	1,850	1,472	61	2,013	83	1,432	59	77	0.00	12.02	
ลำปาว	2,450	1,980	1,880	933	47	1,204	61	1,104	56	59	0.00	1.14	
ลำตะคอง	445	314	292	341	108	320	102	297	94	102	0.46	0.95	
ลำพระเพลิง	242	155	154	154	99	153	99	152	98	99	0.08	0.00	
มูลบน	350	141	134	141	100	139	99	132	94	98	0.13	0.04	
ลำแจะ	325	275	268	243	88	274	100	267	97	100	0.53	0.36	
ลำนางรอง	197	121	118	99	82	115	95	112	92	95	0.13	0.03	
สิรินธร*	1,966	1,966	1,135	1,606	82	1,686	86	854	43	75	4.61	1.42	
รวมภาค ตอน.	11,911	8,368	6,718	5,507	66	6,525	78	4,874	58	73	6.15	17.57	
ภาคกลาง													
ป่าสักชลสิทธิ์	960	960	957	643	67	829	86	826	86	86	0.56	3.51	
ทับเสลา	190	160	143	108	68	128	80	111	69	77	0.00	2.17	
กระเสียว	390	299	259	199	66	300	100	260	87	100	0.24	0.08	
รวมภาคกลาง	1,540	1,419	1,359	950	67	1,256	89	1,196	84	88	0.80	5.76	
ภาคตะวันตก													
ศรีนครินทร์*	18,770	17,745	7,480	13,136	74	16,322	92	6,057	34	81	5.92	6.96	
วชิราลงกรณ*	11,000	8,860	5,848	4,636	52	7,456	84	4,444	50	76	4.46	7.02	
รวมภาคตะวันตก	29,770	26,605	13,328	17,772	67	23,778	89	10,501	39	79	10.38	13.98	
ภาคตะวันออก													
ขุนด่านปราการชล	225	224	219	181	81	188	84	183	82	83	0.03	1.22	
คลองสิียด	450	420	390	160	38	199	47	169	40	43	0.00	1.64	
บางพระ	127	117	105	74	63	106	91	94	81	90	0.00	0.28	
หนองปลาไหล	206	164	150	155	95	162	99	148	91	99	0.51	0.00	
ประแสร์	322	295	275	227	77	275	93	255	86	93	0.00	0.35	
นฤปดินทรจินดา	338	295	276	219	74	240	81	221	75	80	0.00	1.55	
รวมภาคตะวันออก	1,668	1,515	1,415	1,016	67	1,170	77	1,071	71	76	0.54	5.04	
ภาคใต้													
แก่งกระจาน	900	710	645	516	73	632	89	567	80	88	0.55	1.30	
ปราณบุรี	490	391	373	353	90	344	88	326	83	87	0.19	0.41	
รัชชประภา*	6,144	5,639	4,287	3,741	66	4,458	79	3,107	55	72	3.94	6.63	
บางกลาง*	1,590	1,454	1,178	1,406	97	1,094	75	818	56	69	7.81	2.97	
รวมภาคใต้	9,124	8,194	6,484	6,016	73	6,528	80	4,818	59	74	12.49	11.30	
รวมทั้งประเทศ	80,106	70,926	47,384	42,774	60	52,852	75	29,309	41	62	34.71	87.32	

ต่ำกว่า 30 %
รวม 2 แห่ง

ตั้งแต่ 31 - 50 %
รวม 4 แห่ง

ตั้งแต่ 51 - 80 %
รวม 10 แห่ง

มากกว่า 80 %
รวม 19 แห่ง

- ปริมาณน้ำใช้การประเทศ (อ่างเก็บน้ำขนาดใหญ่) ณ วันที่ 6 มกราคม
 - ปี 2559 มีน้ำ 15,966 ล้าน ลบ.ม. คิดเป็น 34%
 - ปี 2560 มีน้ำ 25,401 ล้าน ลบ.ม. คิดเป็น 54%
 - ปี 2564 มีน้ำ 19,230 ล้าน ลบ.ม. คิดเป็น 41%
 - ปี 2565 มีน้ำ 29,380 ล้าน ลบ.ม. คิดเป็น 62%
 - ปี 2564 **มากกว่า** ปี 2559 จำนวน 13,414 ล้าน ลบ.ม.
 - ปี 2564 **มากกว่า** ปี 2560 จำนวน 3,979 ล้าน ลบ.ม.
 - ปี 2564 **มากกว่า** ปี 2564 จำนวน 10,150 ล้าน ลบ.ม.
- ปริมาณน้ำใช้การในกลุ่มเจ้าพระยา (4 เขื่อนหลัก) ณ วันที่ 6 มกราคม
 - ปี 2559 มีน้ำ 3,788 ล้าน ลบ.ม. คิดเป็น 21%
 - ปี 2560 มีน้ำ 9,120 ล้าน ลบ.ม. คิดเป็น 50%
 - ปี 2564 มีน้ำ 5,025 ล้าน ลบ.ม. คิดเป็น 28%
 - ปี 2565 มีน้ำ 7,234 ล้าน ลบ.ม. คิดเป็น 40%
 - ปี 2564 **มากกว่า** ปี 2559 จำนวน 3,446 ล้าน ลบ.ม.
 - ปี 2564 **น้อยกว่า** ปี 2560 จำนวน 1,886 ล้าน ลบ.ม.
 - ปี 2564 **มากกว่า** ปี 2564 จำนวน 2,209 ล้าน ลบ.ม.

2.3 สภาพน้ำในอ่างเก็บน้ำ 4 เขื่อนหลักกลุ่มเจ้าพระยา (ข้อมูล วันที่ 6 ม.ค. 65)

สภาพน้ำในอ่างเก็บน้ำ ภูมิพล สิริกิตี แคว้น้อยฯ และป่าสักฯ วันที่ 6 มกราคม 2565

อ่างเก็บน้ำ	ปริมาณน้ำในอ่างฯ		ปริมาณน้ำใช้การได้		ปริมาณน้ำไหลลงอ่างฯ		ปริมาณน้ำระบาย		รับน้ำได้อีก
	ปริมาณน้ำ	% ความจุ	ปริมาณน้ำ	% ใช้การ	วันนี้	เมื่อวาน	วันนี้	เมื่อวาน	
ภูมิพล	7,868	58	4,068	42	0.00	1.72	20.00	20.00	5,594
สิริกิตี	4,354	46	1,504	23	2.94	1.20	7.50	7.49	5,156
ภูมิพล+สิริกิตี	12,222	53	5,572	34	2.94	2.92	27.50	27.49	10,750
แคว้น้อยฯ	844	90	801	89	0.16	0.04	3.02	3.02	95
ป่าสักชลสิทธิ์	829	86	826	86	0.56	0.00	3.51	3.53	131
รวมทั้งหมด	13,895	56	7,199	40	3.66	2.96	34.04	34.04	10,976

*หมายเหตุ : () คือ เกินความจุเก็บกักปกติ

(หน่วย : ล้าน ลบ.ม.)



2.4 สถานการณ์น้ำลุ่มน้ำเจ้าพระยา

แม่น้ำปิง ปริมาณน้ำไหลผ่านที่สถานี P.17 อ.บรรพตพิสัย จ.นครสวรรค์ วัดได้ 149.00 ลบ.ม./วินาที (เมื่อวาน 156.00 ลบ.ม./วินาที) ต่ำกว่าตลิ่ง 4.93 เมตร มี**แนวโน้มลดลง**

แม่น้ำน่าน ปริมาณน้ำไหลผ่านที่สถานี N.67 อ.ชุมแสง จ.นครสวรรค์ วัดได้ 114.00 ลบ.ม./วินาที (เมื่อวาน 118.00 ลบ.ม./วินาที) ต่ำกว่าตลิ่ง 9.92 เมตร มี**แนวโน้มลดลง**

แม่น้ำเจ้าพระยา ปริมาณน้ำไหลผ่านที่สถานี C.2 อ.เมืองนครสวรรค์ วัดได้ 292.00 ลบ.ม./วินาที (เมื่อวาน 348.00 ลบ.ม./วินาที) ต่ำกว่าตลิ่ง 8.62 เมตร มี**แนวโน้มลดลง** และมีปริมาณน้ำไหลผ่านท้ายเขื่อนเจ้าพระยา (C.13) ในอัตรา 85.00 ลบ.ม./วินาที (เมื่อวาน 85.00 ลบ.ม./วินาที) ไหลผ่านสถานีวัดน้ำ C.29A อ.บางไทร มีปริมาณน้ำไหลผ่านเฉลี่ย 144.00 ลบ.ม./วินาที (เมื่อวาน 140.00 ลบ.ม./วินาที)

แม่น้ำป่าสัก เขื่อนป่าสักชลสิทธิ์ ระบายน้ำ 40.66 ลบ.ม./วินาที (เมื่อวาน 40.85 ลบ.ม./วินาที) มี**แนวโน้มทรงตัว**

2.5 สภาพน้ำในอ่างเก็บน้ำขนาดกลาง (ข้อมูล วันที่ 6 ม.ค. 65)

ข้อมูลวันที่ 6 มกราคม 2565																			
สรุปอ่างขนาดกลางที่มีปริมาณในช่วง <=30 % 31 - 50 % >50-80% >80 - 100 % และ >100 %																			
				31 - 50 %				>50-80%				>80 - 100 %				>100 %			
ภาค	จำนวน	สขป.	จำนวน	ภาค	จำนวน	สขป.	จำนวน	ภาค	จำนวน	สขป.	จำนวน	ภาค	จำนวน	สขป.	จำนวน	ภาค	จำนวน	สขป.	จำนวน
เหนือ	3	1	2	เหนือ	3	1	2	เหนือ	23	1	5	เหนือ	43	1	6	เหนือ	3	1	0
		2	1			2	1			2	10			2	26			2	1
		3	0			3	0			3	0			3	4			3	1
		4	0			4	0			4	8			4	7			4	1
ตะวันออก เฉียงเหนือ	13	5	7	ตะวันออก เฉียงเหนือ	26	5	9	ตะวันออก เฉียงเหนือ	66	5	22	ตะวันออก เฉียงเหนือ	98	5	15	ตะวันออก เฉียงเหนือ	15	5	0
		6	2			6	6			6	19			6	2				
		7	3			7	10			7	15			7	19			7	0
		8	1			8	1			8	6			8	45			8	13
ตะวันออก	2	9	2	ตะวันออก	2	9	2	ตะวันออก	9	9	9	ตะวันออก	31	9	31	ตะวันออก	7	9	7
กลาง	1	10	1	กลาง	1	10	1	กลาง	5	10	3	กลาง	13	10	12	กลาง	2	10	2
		11	0			11	0			11	0			11	0			11	0
		12	0			12	0			12	2			12	1			12	0
ตะวันตก	0	13	0	ตะวันตก	0	13	0	ตะวันตก	0	13	0	ตะวันตก	5	13	5	ตะวันตก	2	13	2
ใต้	1	14	0	ใต้	1	14	0	ใต้	7	14	4	ใต้	29	14	13	ใต้	1	14	0
		15	1			15	1			15	2			15	9			15	0
		16	0			16	0			16	1			16	6			16	1
		17	0			17	0			17	0			17	1			17	0
รวม	20	รวม	20	รวม	33	รวม	33	รวม	110	รวม	110	รวม	219	รวม	219	รวม	30	รวม	30
รวมทั้งหมด 412 แห่ง																			

3. แผน-ผลการบริหารจัดการน้ำฤดูแล้ง ปี 2564/65 ข้อมูล ณ วันที่ 6 ม.ค. 65

ลุ่มน้ำ	แผนจัดสรรน้ำ (ล้าน ลบ.ม.)	ผลจัดสรรน้ำ (ล้าน ลบ.ม.)	คงเหลือน้ำที่ต้อง จัดสรร (ล้าน ลบ.ม.)
ทั้งประเทศ (1 พ.ย. 64 – 30 เม.ย. 65)	22,280	7,659 (34%)	14,621 (66%)
เจ้าพระยา (4 เขื่อน) (1 พ.ย. 64 – 30 เม.ย. 65)	5,700	1,831 (32%)	3,869 (68%)
แม่กลอง (1 ม.ค. 65 – 30 มิ.ย. 65)	5,500	96 (2%)	5,404 (98%)

4. การเพาะปลูก (ข้อมูล ณ วันที่ 29 ธ.ค. 64)

- การเพาะปลูกข้าวนาปรัง 2564/65

- ทั่วประเทศ แผนเพาะปลูก 6.41 ล้านไร่ **เพาะปลูกแล้ว 3.59 ล้านไร่** คิดเป็นร้อยละ 55.93 ของแผนฯ
- ลุ่มน้ำเจ้าพระยา แผนเพาะปลูก 2.81 ล้านไร่ **เพาะปลูก 2.81 ล้านไร่** คิดเป็นร้อยละ 89.17 ของแผนฯ

5. วิเคราะห์สถานการณ์

5.1 คาดการณ์ปริมาณฝนจากแบบจำลองบรรยากาศจากกรมอุตุนิยมวิทยา (3 วันล่วงหน้า)

- วันที่ 6 ม.ค. 65 (6 ม.ค. 65 เวลา 07.00 น. – 7 ม.ค. 65 เวลา 07.00 น.) มีฝนตกปานกลาง (10.1-35.0 มม.) บริเวณพื้นที่ จ.สุราษฎร์ธานี จ.พังงา จ.กระบี่ จ.นครศรีธรรมราช จ.พัทลุง จ.สงขลา จ.ยะลา จ.ปัตตานี และจ.นราธิวาส
- วันที่ 7 ม.ค. 65 (7 ม.ค. 65 เวลา 07.00 น. – 8 ม.ค. 65 เวลา 07.00 น.) มีฝนตกปานกลาง (10.1-35.0 มม.) บริเวณพื้นที่ จ.สงขลา มีฝนตกหนัก (35.1-90 มม.) บริเวณพื้นที่ จ.พัทลุง
- วันที่ 8 ม.ค. 65 (8 ม.ค. 65 เวลา 07.00 น. – 9 ม.ค. 65 เวลา 07.00 น.) มีฝนตกปานกลาง (10.1-35.0 มม.) บริเวณพื้นที่ จ.ชุมพร จ.ระนอง จ.สุราษฎร์ธานี จ.นครศรีธรรมราช จ.พัทลุง จ.สงขลา จ.ยะลา จ.ปัตตานี และจ.นราธิวาส

6. รายงานสถานการณ์ค่าความเค็ม (ข้อมูล วันที่ 6 ม.ค. 65 เวลา 07:00 น.)

แม่น้ำ	สถานีเฝ้าระวัง	เกณฑ์เฝ้าระวัง (กรัม/ลิตร)	ค่าความเค็ม (กรัม/ลิตร)
เจ้าพระยา	ประปาสำแล	0.25	0.25 (เฝ้าระวัง)
ปราจีน-บางปะกง	บางคาง	2	0.06 (ปกติ)
ท่าจีน	ด้านนอกคลองจินดา	0.75	0.37 (ปกติ)
	ด้านในคลองจินดา	0.75	0.34 (ปกติ)
แม่กลอง	ปากคลองดำเนินสะดวก	2	0.18 (ปกติ)