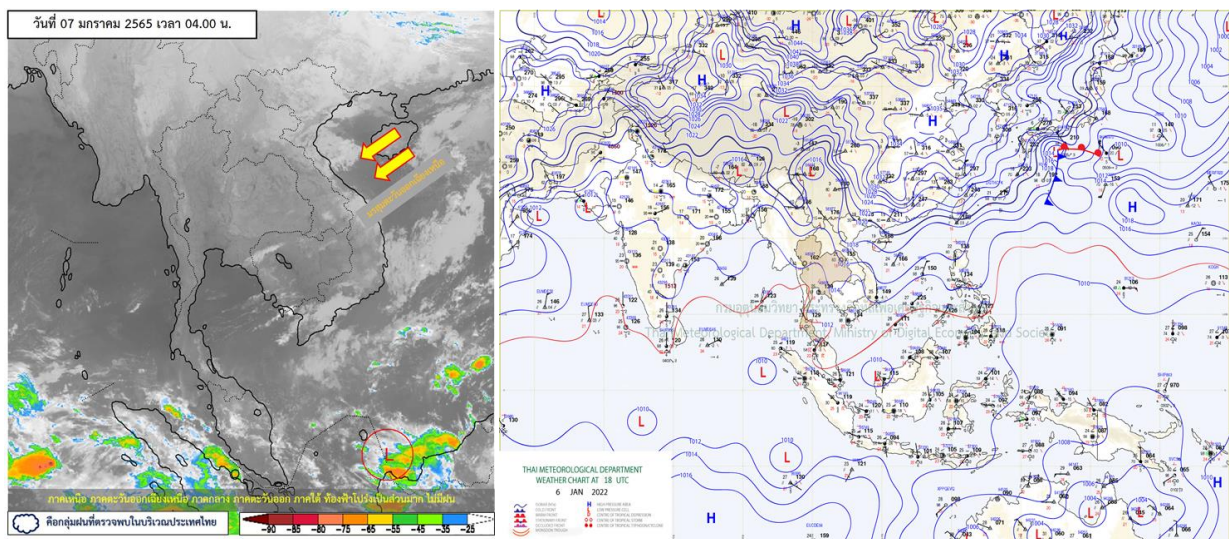




รายงานสรุปศูนย์ปฏิบัติการน้ำอัจฉริยะ
เรื่อง สถานการณ์น้ำและการเฝ้าระวัง
ประจำวันศุกร์ที่ 7 มกราคม พ.ศ. 2565

1. สภาพอากาศและปริมาณฝน

1.1 สภาพอากาศ (กรมอุตุนิยมวิทยา)



บริเวณความกดอากาศสูงหรือมวลอากาศเย็นกำลังปานกลางยังคงปกคลุมประเทศไทยตอนบน ทำให้บริเวณดังกล่าวมีอากาศเย็นถึงหนาวกับมีหมอกในตอนเช้า โดยภาคเหนือและภาคตะวันออกเฉียงเหนือมีอากาศเย็นถึงหนาวในตอนเช้า ส่วนภาคกลางและภาคตะวันออกมีอากาศเย็นในตอนเช้า สำหรับยอดดอยมีอากาศหนาวถึงหนาวจัด อุณหภูมิต่ำสุด 5-15 องศาเซลเซียส และยอดภูมีอากาศหนาว อุณหภูมิต่ำสุด 8-15 องศาเซลเซียสสำหรับมรสุมตะวันออกเฉียงเหนือที่พัดปกคลุมอ่าวไทยและภาคใต้มีกำลังอ่อน ทำให้ภาคใต้ตอนล่างมีฝนฟ้าคะนองบางแห่ง

1.2 สภาพฝน

ปริมาณฝนสูงสุด 5 อันดับ จากสำนักงานทรัพยากรน้ำแห่งชาติ เวลา 07.00 น. วันที่ 6 ม.ค.65 ถึงเวลา 07.00 น. วันที่ 7 ม.ค.65 ตามลำดับ ดังนี้

1. อ.เมืองนครศรีธรรมราช จ.นครศรีธรรมราช	วัดปริมาณฝนได้	37.0	มม.
2. อ.จะนะ จ.สงขลา	วัดปริมาณฝนได้	32.0	มม.
3. อ.คีรีรัฐนิคม จ.สุราษฎร์ธานี	วัดปริมาณฝนได้	30.0	มม.
4. อ.ป่าซาง จ.ลำพูน	วัดปริมาณฝนได้	15.8	มม.
5. อ.พรหมคีรี จ.นครศรีธรรมราช	วัดปริมาณฝนได้	14.5	มม.

2. สถานการณ์น้ำท่าและสภาพน้ำในอ่างเก็บน้ำ

2.1 สถานการณ์น้ำท่าในลุ่มน้ำต่างๆ (ข้อมูล วันที่ 7 ม.ค. 65 เวลา 06.00 น.)

แม่น้ำ	สถานี	ที่ตั้งสถานี	คลัง	ความจุ	ระดับน้ำ	ปริมาณน้ำ		ต่ำ(-) สูง(+) กว่าคลัง	อยู่ใน เกณฑ์	แนวโน้ม
						วันนี้	เมื่อวาน			
			ม.	ม. ³ / วิ.	ม.	ม. ³ / วิ.	ม. ³ / วิ.			
1. ปิง	P.1	สะพานวรุณี อำเภอเมือง จังหวัดเชียงใหม่	3.70	445	1.54	13.08	13.65	-2.16	น้อย	ลดลง
ปิง	P.17	บ้านท่าจั่ว อำเภอบรรพตพิสัย จังหวัดนครสวรรค์	39.80	2,990	34.90	156.00	149.00	-4.90	น้อย	เพิ่มขึ้น
2. วัง	W.1C	สะพานเสตุวารี อำเภอเมือง จังหวัดลำปาง	5.20	651	-0.49	3.14	3.00	-5.69	น้อย	ทรงตัว
วัง	W.4A	บ้านวังหมัน อำเภอสามเงา จังหวัดตาก	8.00	700	0.40	1.78	1.99	-7.60	น้อย	ลดลง
วัง	W.24	อำเภอสามเงา จังหวัดตาก	7.85	480	1.60	3.16	3.06	-6.25	ปกติ	เพิ่มขึ้น
3. ยม	Y.1C	สะพานบ้านน้ำโค้ง อำเภอเมือง จังหวัดแพร่	8.20	993	0.11	4.54	4.54	-8.09	น้อย	ทรงตัว
ยม	Y.4	สะพานตลาดธานี อำเภอเมือง จังหวัดสุโขทัย	8.15	510	1.41	*	*	-6.74	N/A	N/A
ยม	Y.64	แม่น้ำยม อำเภอบางระกำ จังหวัดพิษณุโลก	6.40	352	2.17	55.97	55.97	-4.23	ปกติ	ทรงตัว
ยม	Y.16	แม่น้ำยม อำเภอบางระกำ จังหวัดพิษณุโลก	7.30	239	1.23	*	*	-6.07	ปกติ	เพิ่มขึ้น
4. น่าน	N.1	หน้าสำนักงานป่าไม้ อำเภอเมือง จังหวัดน่าน	7.00	1,217	-0.20	10.00	10.00	-7.20	น้อย	ทรงตัว
น่าน	N.5A	สะพานเอกาทศรถ อำเภอเมือง จังหวัดพิษณุโลก	10.37	1,365	0.95	85.25	79.24	-9.42	น้อย	เพิ่มขึ้น
น่าน	N.67	สะพานบ้านแกวไชย อำเภอชุมแสง จังหวัดนครสวรรค์	28.30	1,579	18.30	110.00	114.00	-10.00	น้อย	ลดลง
5. เจ้าพระยา	C.2	ค่ายจิรประวัติ อำเภอเมือง จังหวัดนครสวรรค์	26.20	3,590	17.52	279.00	292.00	-8.68	น้อย	ลดลง
เจ้าพระยา	C.13	ท้ายเขื่อนเจ้าพระยา อำเภอสรรพยา จังหวัดชัยนาท	16.34	2,840	5.55	85.00	85.00	-10.79	น้อย	ทรงตัว
6. บางหลวง	C.36	บ้านบางหลวงโตด อำเภอบางบาล จังหวัดพระนครศรีอยุธยา	420.00	4	**	0.40	0.37	#VALUE!	น้อย	เพิ่มขึ้น
7. บางบาล	C.37	บ้านบางบาล อำเภอบางบาล จังหวัดพระนครศรีอยุธยา	148.00	3	**	0.65	0.69	#VALUE!	ปกติ	ลดลง
8. ป่าสัก	S.3	แม่น้ำป่าสัก อำเภอพหลมณี เพชรบูรณ์	85.00	9	4.03	4.07	4.07	-80.97	ปกติ	ทรงตัว
ป่าสัก	S.42	แม่น้ำป่าสัก วิเชียรบุรี เพชรบูรณ์	11.00	284	2.67	*	*	-8.33	ปกติ	เพิ่มขึ้น
ป่าสัก	S.48	แม่น้ำป่าสัก เมืองเพชรบูรณ์ เพชรบูรณ์	9.20	190	4.07	2.61	2.61	-5.13	น้อย	ทรงตัว
ป่าสัก	S.26	ท้ายเขื่อนพระรามหก อำเภอท่าเรือ จังหวัดพระนครศรีอยุธยา	8.00	800	0.77	**	**	-7.23	N/A	N/A
9. มูล	M.7	สะพานเสรีประชาธิปไตย อำเภอเมือง จังหวัดอุบลราชธานี	7.00	2,300	3.05	110.00	108.00	-3.95	น้อย	เพิ่มขึ้น
มูล	M.42	บ้านห้วยทับทัน อำเภอห้วยทับทัน จังหวัดศรีสะเกษ	8.30	124	3.88	***	***	-4.42	N/A	N/A
มูล	M.176	บ้านโนนศรีใส อำเภอกันทรารมย์ จังหวัดศรีสะเกษ	9.20	235	2.43	2.36	2.36	-6.77	น้อย	ทรงตัว
มูล	M.173	บ้านโนนสะอาด อำเภอโขงเจียม จังหวัดนครราชสีมา	7.60	290	1.50	2.50	2.28	-6.10	น้อย	เพิ่มขึ้น
มูล	M.184	บ้านซิม อำเภอพิมาย จังหวัดนครราชสีมา	5.00	100	3.24	6.00	6.00	-1.76	น้อย	ทรงตัว
มูล	M.186	บ้านโนนคอย อำเภอจักราช จังหวัดนครราชสีมา	3.60	60	2.36	22.20	22.20	-1.24	ปกติ	ทรงตัว
10. ลำเชียงไกร	M.188A	บ้านบัว อำเภอโนนสูง จังหวัดนครราชสีมา	4.90	70	3.09	***	***	-1.81	N/A	N/A
11. ซี	E.20A	บ้านบ้านฟ้าหยาด อำเภอหนองพะยอม จังหวัดยโสธร	10.00	1,110	4.40	86.63	106.34	-5.60	น้อย	ลดลง
ซี	E.23	บ้านค่าน อำเภอเมือง จังหวัดชัยภูมิ	9.00	265	3.74	2.59	2.34	-5.26	น้อย	เพิ่มขึ้น
12. ลำน้ำพอง	E.29A	บ้านผานกแก้ว อำเภอภูกระดึง จังหวัดเลย	#N/A	#N/A	#N/A	#N/A	#N/A	#N/A	N/A	N/A
13. ลำน้ำยัง	E.92	บ้านท่างาม อำเภอเสลภูมิ จังหวัดร้อยเอ็ด	8.80	186	2.89	13.95	13.77	-5.91	น้อย	เพิ่มขึ้น
14. ลำปะทาว	E.6C	บ้านตาตโตน อำเภอเมือง จังหวัดชัยภูมิ	#N/A	#N/A	#N/A	#N/A	#N/A	#N/A	N/A	N/A
15. ลำน้ำเชิญ	E.85	บ้านโนนหัน อำเภอชุมแพ จังหวัดชัยภูมิ	#N/A	#N/A	#N/A	#N/A	#N/A	#N/A	N/A	N/A
16. ปราจีนบุรี	Kgt.3	กบินทร์บุรี อำเภอกบินทร์บุรี ปราจีนบุรี	8.79	544	1.11	30.30	30.60	-7.68	น้อย	ลดลง
17. เพชรบุรี	B.9	บ้านสระเห็ด อำเภอท่ายาง จังหวัดเพชรบุรี	6.60	355	1.97	3.55	3.40	-4.63	น้อย	เพิ่มขึ้น
เพชรบุรี	B.6A	สะพานท่าเกวียน อำเภอแก่งกระจาน จังหวัดเพชรบุรี	6.00	260	0.56	0.80	0.80	-5.44	น้อย	ทรงตัว
เพชรบุรี	B.15	สะพานเทศบาล อำเภอเมือง จังหวัดเพชรบุรี	5.40	150	0.79	6.33	7.94	-4.61	น้อย	ลดลง
18. ทะเลสาบสงขลา	X.44	คลองอู่ตะเภา อำเภอหาดใหญ่ จังหวัดสงขลา	7.40	532	0.94	37.60	50.80	-6.46	น้อย	ลดลง
ทะเลสาบสงขลา	X.170	บ้านคลองลำ อำเภอศรีนครินทร์ จังหวัดพัทลุง	25.20	295	21.24	23.80	27.40	-3.96	น้อย	ลดลง
19. ภาคใต้ฝั่งตะวันออก	X.180	สะพานเทศบาล อำเภอเมือง จังหวัดชุมพร	3.80	192	0.28	30.40	30.10	-3.52	ปกติ	เพิ่มขึ้น
ภาคใต้ฝั่งตะวันออก	X.119A	สะพานสันต อำเภอสุโขทัย จังหวัดนครราชสีมา	9.60	346	6.35	107.50	135.50	-3.25	ปกติ	ลดลง
ภาคใต้ฝั่งตะวันออก	X.53A	คลองชุมพร อำเภอเมือง จังหวัดชุมพร	9.30	158	2.46	2.80	2.85	-6.84	น้อย	ลดลง
ภาคใต้ฝั่งตะวันออก	X.212	คลองหลังสวน อำเภอหลังสวน จังหวัดชุมพร	6.00	1,460	0.33	66.40	66.40	-5.67	น้อย	ทรงตัว
20. ภาคใต้ฝั่งตะวันตก	X.234	บ้านป่าหมาก อำเภอเมือง จังหวัดตรัง	6.40	434	1.43	70.50	71.50	-4.97	ปกติ	ลดลง

2.2 สภาพน้ำใช้การในอ่างเก็บน้ำขนาดใหญ่ (ข้อมูล วันที่ 7 ม.ค. 65)

ภาค อ่างเก็บน้ำเขื่อน	ความจุ ที่ รนส. (ล้าน ม. ³)	ความจุ ที่ รนท. (ล้าน ม. ³)	ความจุ น้ำ ใช้การ (ล้าน ม. ³)	ณ วันที่								ปริมาณน้ำ ไหลลง วันนี้ (ล้าน ม. ³)	ปริมาณน้ำ ระบาย วันนี้ (ล้าน ม. ³)
				ปี 2564		ปี 2565							
				ปริมาตร (ล้าน ม. ³)	% รณท.	ปริมาตร (ล้าน ม. ³)	% รณท.	ปริมาตรใช้การ (ล้าน ม. ³)	% รณท.	% ใช้การ			
ภาคเหนือ													
ภูมิพล*	13,462	13,462	9,662	5,419	40	7,844	58	4,044	30	42	0.00	20.00	
สิริกิติ์*	10,508	9,510	6,660	5,232	55	4,351	46	1,501	16	23	2.69	5.52	
แม้งดสมบูรณ์ชล	323	265	253	141	53	112	42	100	38	40	0.00	0.68	
แม่งาวอุดมธารา	295	263	249	108	41	86	33	72	27	29	0.17	0.05	
กิ่วลม	106	106	103	69	65	91	85	87	82	85	0.30	1.24	
กิ่วคอหมา	209	170	164	75	44	140	82	134	79	82	0.10	0.13	
แควน้อยบำรุงแดน	1,080	939	896	401	43	840	89	797	85	89	0.18	4.32	
แม่มอก	110	110	94	43	39	96	87	80	73	85	0.57	1.27	
รวมภาคเหนือ	26,093	24,825	18,080	11,487	46	13,560	55	6,815	27	38	4.01	33.20	
ภาคตะวันออกเฉียงเหนือ													
ห้วยหลวง	136	136	129	57	42	71	52	64	47	50	0.00	0.15	
น้ำอูน	780	520	475	230	44	301	58	256	49	54	0.47	1.49	
น้ำพุง*	200	165	157	87	53	93	56	85	52	54	0.00	0.30	
จุฬารัตน์*	181	164	127	144	88	154	94	117	71	92	0.00	0.00	
อุบลรัตน์*	4,640	2,431	1,850	1,466	60	1,999	82	1,418	58	77	0.00	12.01	
ลำปาว	2,450	1,980	1,880	929	47	1,202	61	1,102	56	59	0.00	1.05	
ลำตะคอง	445	314	292	340	108	318	101	295	94	101	0.37	0.95	
ลำพระเพลิง	242	155	154	154	99	153	99	152	98	99	0.20	0.00	
มูลบน	350	141	134	141	100	139	99	132	94	98	0.14	0.04	
ลำแจะ	325	275	268	242	88	274	99	267	97	99	0.23	0.36	
ลำนางรอง	197	121	118	98	81	115	95	112	92	95	0.20	0.11	
สิรินธร*	1,966	1,966	1,135	1,603	82	1,683	86	852	43	75	2.18	1.62	
รวมภาค ตอน.	11,911	8,368	6,718	5,491	66	6,502	78	4,851	58	72	3.78	18.07	
ภาคกลาง													
ป่าสักชลสิทธิ์	960	960	957	640	67	824	86	821	85	86	0.00	3.47	
ทับเสลา	190	160	143	108	68	125	78	108	68	76	0.00	2.34	
กระเสียว	390	299	259	198	66	300	100	260	87	100	0.28	0.08	
รวมภาคกลาง	1,540	1,419	1,359	947	67	1,249	88	1,189	84	87	0.28	5.89	
ภาคตะวันตก													
ศรีนครินทร์*	18,770	17,745	7,480	13,129	74	16,322	92	6,057	34	81	5.13	7.01	
วชิราลงกรณ*	11,000	8,860	5,848	4,630	52	7,449	84	4,437	50	76	1.01	7.10	
รวมภาคตะวันตก	29,770	26,605	13,328	17,760	67	23,771	89	10,494	39	79	6.14	14.11	
ภาคตะวันออก													
ขุนด่านปราการชล	225	224	219	180	80	186	83	182	81	83	0.03	1.26	
คลองสิียด	450	420	390	159	38	198	47	168	40	43	0.00	1.64	
บางพระ	127	117	105	74	63	106	91	94	81	90	0.13	0.27	
หนองปลาไหล	206	164	150	154	94	159	97	146	89	97	0.00	0.00	
ประแสร์	322	295	275	227	77	274	93	254	86	92	0.00	0.46	
นฤปดินทรจินดา	338	295	276	218	74	239	81	219	74	80	0.07	1.50	
รวมภาคตะวันออก	1,668	1,515	1,415	1,012	67	1,163	77	1,063	70	75	0.22	5.13	
ภาคใต้													
แก่งกระจาน	900	710	645	515	73	632	89	567	80	88	1.46	1.30	
ปราณบุรี	490	391	373	352	90	344	88	326	83	87	0.19	0.41	
รัชชประภา*	6,144	5,639	4,287	3,743	66	4,452	79	3,100	55	72	0.18	7.02	
บางกลาง*	1,590	1,454	1,178	1,503	103	1,099	76	822	57	70	7.47	3.10	
รวมภาคใต้	9,124	8,194	6,484	6,112	75	6,526	80	4,816	59	74	9.31	11.82	
รวมทั้งประเทศ	80,106	70,926	47,384	42,809	60	52,770	74	29,228	41	62	23.74	88.22	

ต่ำกว่า 30 %
รวม 2 แห่ง

ตั้งแต่ 31 - 50%
รวม 4 แห่ง

ตั้งแต่ 51 - 80%
รวม 10 แห่ง

มากกว่า 80%
รวม 19 แห่ง

- ปริมาณน้ำใช้การประเทศ (อ่างเก็บน้ำขนาดใหญ่) ณ วันที่ 7 มกราคม
 - ปี 2559 มีน้ำ 15,906 ล้าน ลบ.ม. คิดเป็น 34%
 - ปี 2560 มีน้ำ 25,328 ล้าน ลบ.ม. คิดเป็น 54%
 - ปี 2564 มีน้ำ 19,265 ล้าน ลบ.ม. คิดเป็น 41%
 - ปี 2565 มีน้ำ 29,228 ล้าน ลบ.ม. คิดเป็น 62%
 - ปี 2564 **มากกว่า** ปี 2559 จำนวน 13,322 ล้าน ลบ.ม.
 - ปี 2564 **มากกว่า** ปี 2560 จำนวน 3,900 ล้าน ลบ.ม.
 - ปี 2564 **มากกว่า** ปี 2564 จำนวน 9,963 ล้าน ลบ.ม.
- ปริมาณน้ำใช้การในกลุ่มเจ้าพระยา (4 เขื่อนหลัก) ณ วันที่ 7 มกราคม
 - ปี 2559 มีน้ำ 3,774 ล้าน ลบ.ม. คิดเป็น 21%
 - ปี 2560 มีน้ำ 9,080 ล้าน ลบ.ม. คิดเป็น 50%
 - ปี 2564 มีน้ำ 4,996 ล้าน ลบ.ม. คิดเป็น 27%
 - ปี 2565 มีน้ำ 7,162 ล้าน ลบ.ม. คิดเป็น 39%
 - ปี 2564 **มากกว่า** ปี 2559 จำนวน 3,388 ล้าน ลบ.ม.
 - ปี 2564 **น้อยกว่า** ปี 2560 จำนวน 1,918 ล้าน ลบ.ม.
 - ปี 2564 **มากกว่า** ปี 2564 จำนวน 2,166 ล้าน ลบ.ม.

2.3 สภาพน้ำในอ่างเก็บน้ำ 4 เขื่อนหลักกลุ่มเจ้าพระยา (ข้อมูล วันที่ 7 ม.ค. 65)

สภาพน้ำในอ่างเก็บน้ำ ภูมิพล สิริกิติ์ แคว้นน้อยฯ และป่าสักฯ วันที่ 7 มกราคม 2565

อ่างเก็บน้ำ	ปริมาณน้ำในอ่างฯ		ปริมาณน้ำใช้การได้		ปริมาณน้ำไหลลงอ่างฯ		ปริมาณน้ำระบาย		รับน้ำได้อีก
	ปริมาณน้ำ	% ความจุ	ปริมาณน้ำ	% ใช้การ	วันนี้	เมื่อวาน	วันนี้	เมื่อวาน	
ภูมิพล	7,844	58	4,044	42	0.00	0.00	20.00	20.00	5,618
สิริกิติ์	4,351	46	1,501	23	2.69	2.94	5.52	7.50	5,159
ภูมิพล+สิริกิติ์	12,195	53	5,545	34	2.69	2.94	25.52	27.50	10,777
แคว้นน้อยฯ	840	89	797	89	0.18	0.16	4.32	3.02	99
ป่าสักชลสิทธิ์	824	86	821	86	0.00	0.56	3.47	3.51	137
รวมทั้งหมด	13,858	56	7,162	39	2.87	3.66	33.31	34.04	11,013

*หมายเหตุ : () คือ เกินความจุเก็บกักปกติ

(หน่วย : ล้าน ลบ.ม.)

2.4 สถานการณ์น้ำลุ่มน้ำเจ้าพระยา

แม่น้ำปิง ปริมาณน้ำไหลผ่านที่สถานี P.17 อ.บรรพตพิสัย จ.นครสวรรค์ วัดได้ 156.00 ลบ.ม./วินาที (เมื่อวาน 149.00 ลบ.ม./วินาที) ต่ำกว่าตลิ่ง 4.90 เมตร มี**แนวโน้มลดลง**

แม่น้ำน่าน ปริมาณน้ำไหลผ่านที่สถานี N.67 อ.ชุมแสง จ.นครสวรรค์ วัดได้ 110.00 ลบ.ม./วินาที (เมื่อวาน 114.00 ลบ.ม./วินาที) ต่ำกว่าตลิ่ง 10.00 เมตร มี**แนวโน้มลดลง**

แม่น้ำเจ้าพระยา ปริมาณน้ำไหลผ่านที่สถานี C.2 อ.เมืองนครสวรรค์ วัดได้ 279.00 ลบ.ม./วินาที (เมื่อวาน 292.00 ลบ.ม./วินาที) ต่ำกว่าตลิ่ง 8.68 เมตร มี**แนวโน้มลดลง** และมีปริมาณน้ำไหลผ่านท้ายเขื่อนเจ้าพระยา (C.13) ในอัตรา 85.00 ลบ.ม./วินาที (เมื่อวาน 85.00 ลบ.ม./วินาที) ไหลผ่านสถานีวัดน้ำ C.29A อ.บางไทร มีปริมาณน้ำไหลผ่านเฉลี่ย 129.00 ลบ.ม./วินาที (เมื่อวาน 144.00 ลบ.ม./วินาที)

แม่น้ำป่าสัก เขื่อนป่าสักชลสิทธิ์ ระบายน้ำ 40.16 ลบ.ม./วินาที (เมื่อวาน 40.66 ลบ.ม./วินาที) มี**แนวโน้มลดลง**

2.5 สภาพน้ำในอ่างเก็บน้ำขนาดกลาง (ข้อมูล วันที่ 7 ม.ค. 65)

ข้อมูลวันที่ 7 มกราคม 2565																			
สรุปอ่างขนาดกลางที่มีปริมาณในช่วง <=30 % 31 - 50 % >50-80% >80 - 100 % และ >100 %																			
				31 - 50 %				>50-80%				>80 - 100 %				>100 %			
ภาค	จำนวน	สขป.	จำนวน	ภาค	จำนวน	สขป.	จำนวน	ภาค	จำนวน	สขป.	จำนวน	ภาค	จำนวน	สขป.	จำนวน	ภาค	จำนวน	สขป.	จำนวน
เหนือ	3	1	2	เหนือ	3	1	2	เหนือ	23	1	5	เหนือ	43	1	6	เหนือ	3	1	0
		2	1			2	1			2	10			2	26			2	1
		3	0			3	0			3	0			3	4			3	1
		4	0			4	0			4	8			4	7			4	1
ตะวันออก เฉียงเหนือ	13	5	7	ตะวันออก เฉียงเหนือ	26	5	9	ตะวันออก เฉียงเหนือ	66	5	22	ตะวันออก เฉียงเหนือ	99	5	15	ตะวันออก เฉียงเหนือ	14	5	0
		6	2			6	6			6	19			6	2				
		7	3			7	10			7	15			7	19			7	0
		8	1			8	1			8	6			8	46			8	12
ตะวันออก	2	9	2	ตะวันออก	2	9	2	ตะวันออก	9	9	9	ตะวันออก	32	9	32	ตะวันออก	6	9	6
กลาง	1	10	1	กลาง	1	10	1	กลาง	5	10	3	กลาง	14	10	13	กลาง	1	10	1
		11	0			11	0			11	0			11	0			11	0
		12	0			12	0			12	2			12	1			12	0
ตะวันตก	0	13	0	ตะวันตก	0	13	0	ตะวันตก	0	13	0	ตะวันตก	5	13	5	ตะวันตก	2	13	2
ใต้	1	14	0	ใต้	1	14	0	ใต้	7	14	4	ใต้	29	14	13	ใต้	1	14	0
		15	1			15	1			15	2			15	9			15	0
		16	0			16	0			16	1			16	6			16	1
		17	0			17	0			17	0			17	1			17	0
รวม	20	รวม	20	รวม	33	รวม	33	รวม	110	รวม	110	รวม	222	รวม	222	รวม	27	รวม	27
รวมทั้งหมด 412 แห่ง																			

3. แผน-ผลการบริหารจัดการน้ำฤดูแล้ง ปี 2564/65 ข้อมูล ณ วันที่ 7 ม.ค. 65

ลุ่มน้ำ	แผนจัดสรรน้ำ (ล้าน ลบ.ม.)	ผลจัดสรรน้ำ (ล้าน ลบ.ม.)	คงเหลือน้ำที่ต้อง จัดสรร (ล้าน ลบ.ม.)
ทั้งประเทศ (1 พ.ย. 64 – 30 เม.ย. 65)	22,280	7,762 (35%)	14,518 (65%)
เจ้าพระยา (4 เขื่อน) (1 พ.ย. 64 – 30 เม.ย. 65)	5,700	1,864 (33%)	3,836 (67%)
แม่กลอง (1 ม.ค. 65 – 30 มิ.ย. 65)	5,500	110 (2%)	5,390 (98%)

4. การเพาะปลูก (ข้อมูล ณ วันที่ 5 ม.ค. 65)

- การเพาะปลูกข้าวนาปรัง 2564/65

- **ทั้งประเทศ** แผนเพาะปลูก 6.41 ล้านไร่ **เพาะปลูกแล้ว 4.05 ล้านไร่** คิดเป็นร้อยละ 63.16 ของแผนฯ
- **ลุ่มน้ำเจ้าพระยา** แผนเพาะปลูก 2.81 ล้านไร่ **เพาะปลูก 2.80 ล้านไร่** คิดเป็นร้อยละ 99.68 ของแผนฯ

5. วิเคราะห์สถานการณ์

5.1 คาดการณ์ปริมาณฝนจากแบบจำลองบรรยากาศจากกรมอุตุนิยมวิทยา (3 วันล่วงหน้า)

- วันที่ 7 ม.ค. 65 (7 ม.ค. 65 เวลา 07.00 น. – 8 ม.ค. 65 เวลา 07.00 น.) มีฝนตกปานกลาง (10.1-35.0 มม.) บริเวณพื้นที่ จ.สงขลา มีฝนตกหนัก (35.1-90 มม.) บริเวณพื้นที่ จ.พัทลุง
- วันที่ 8 ม.ค. 65 (8 ม.ค. 65 เวลา 07.00 น. – 9 ม.ค. 65 เวลา 07.00 น.) มีฝนตกปานกลาง (10.1-35.0 มม.) บริเวณพื้นที่ จ.ชุมพร จ.สุราษฎร์ธานี จ.นครศรีธรรมราช จ.พัทลุง จ.สงขลา จ.ยะลา จ.ปัตตานี และจ.นราธิวาส
- วันที่ 9 ม.ค. 65 (9 ม.ค. 65 เวลา 07.00 น. – 10 ม.ค. 65 เวลา 07.00 น.) มีฝนตกปานกลาง (10.1-35.0 มม.) บริเวณพื้นที่ จ.สุราษฎร์ธานี จ.นครศรีธรรมราช จ.กระบี่ จ.พัทลุง และจ.สงขลา

6. รายงานสถานการณ์ค่าความเค็ม (ข้อมูล วันที่ 7 ม.ค. 65 เวลา 07:00 น.)

แม่น้ำ	สถานีเฝ้าระวัง	เกณฑ์เฝ้าระวัง (กรัม/ลิตร)	ค่าความเค็ม (กรัม/ลิตร)
เจ้าพระยา	ประปาสำแล	0.25	0.25 (เฝ้าระวัง)
ปราจีน-บางปะกง	บางคาง	2	0.06 (ปกติ)
ท่าจีน	ด้านนอกคลองจินดา	0.75	0.35 (ปกติ)
	ด้านในคลองจินดา	0.75	0.33 (ปกติ)
แม่กลอง	ปากคลองดำเนินสะดวก	2	0.17 (ปกติ)