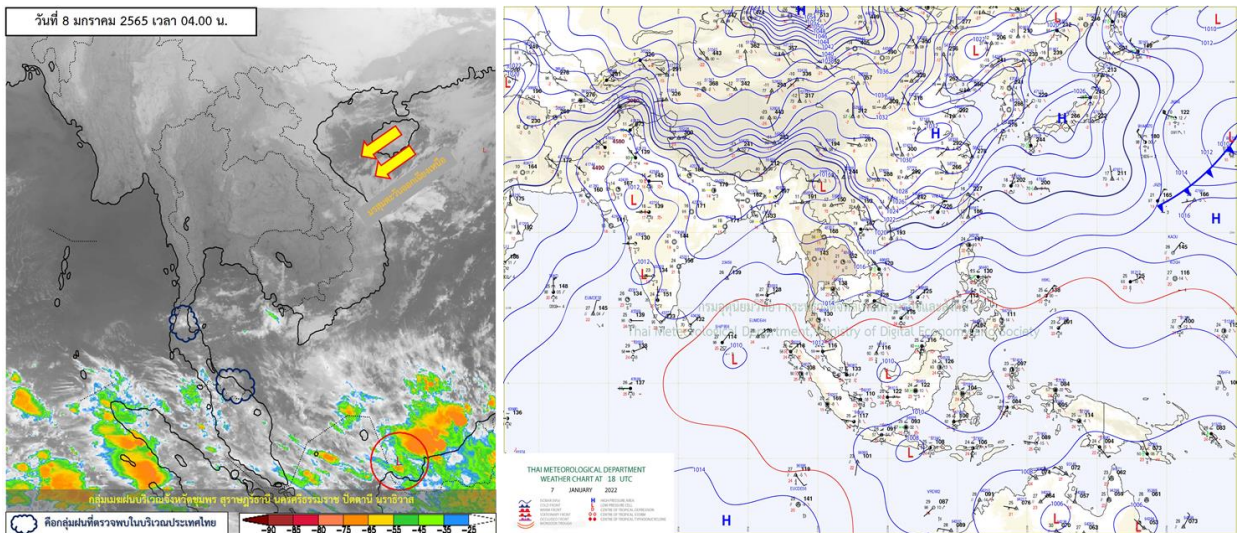




รายงานสรุปศูนย์ปฏิบัติการน้ำอัจฉริยะ
เรื่อง สถานการณ์น้ำและการเฝ้าระวัง
ประจำวันเสาร์ที่ 8 มกราคม พ.ศ. 2565

1. สภาพอากาศและปริมาณฝน

1.1 สภาพอากาศ (กรมอุตุนิยมวิทยา)



บริเวณความกดอากาศสูงหรือมวลอากาศเย็นกำลังปานกลางจากประเทศจีนปกคลุมภาคตะวันออกเฉียงเหนือของประเทศไทยและทะเลจีนใต้ ลักษณะเช่นนี้ทำให้ประเทศไทยตอนบนยังคงมีอากาศเย็นถึงหนาวกับมีหมอกในตอนเช้า สำหรับมรสุมตะวันออกเฉียงเหนือที่พัดปกคลุมอ่าวไทยและภาคใต้มีกำลังอ่อน ทำให้ภาคใต้ตอนล่างมีฝนฟ้าคะนองบางแห่ง

1.2 สภาพฝน

ปริมาณฝนสูงสุด 5 อันดับ จากสำนักงานทรัพยากรน้ำแห่งชาติ เวลา 07.00 น. วันที่ 7 ม.ค.65 ถึงเวลา 07.00 น. วันที่ 8 ม.ค.65 ตามลำดับ ดังนี้

1. อ.หลังสวน จ.ชุมพร	วัดปริมาณฝนได้	19.5	มม.
2. อ.บ้านนา จ.นครนายก	วัดปริมาณฝนได้	17.5	มม.
3. อ.ละแม จ.ชุมพร	วัดปริมาณฝนได้	16.5	มม.
4. อ.ท่าชนะ จ.สุราษฎร์ธานี	วัดปริมาณฝนได้	15.5	มม.
5. อ.ทุ่งสง จ.นครศรีธรรมราช	วัดปริมาณฝนได้	15.5	มม.

2. สถานการณ์น้ำท่าและสภาพน้ำในอ่างเก็บน้ำ

2.1 สถานการณ์น้ำท่าในลุ่มน้ำต่างๆ (ข้อมูล วันที่ 8 ม.ค. 65 เวลา 06.00 น.)

แม่น้ำ	สถานี	ที่ตั้งสถานี	คลัง	ความจุ	ระดับน้ำ	ปริมาณน้ำ		ต่ำ(-) สูง(+) กว่าคลัง	อยู่ใน เกณฑ์	แนวโน้ม		
						วันนี้	เมื่อวาน					
			ม.	ม. ³ / วิ.	ม.	ม. ³ / วิ.	ม. ³ / วิ.					
1. ปิง	P.1	สะพานวรุณี	อำเภอเมือง	จังหวัดเชียงใหม่	3.70	445	1.60	16.50	13.08	-2.10	น้อย	เพิ่มขึ้น
ปิง	P.17	บ้านท่าจั่ว	อำเภอบรรพตพิสัย	จังหวัดนครสวรรค์	39.80	2,990	34.82	139.00	156.00	-4.98	น้อย	ลดลง
2. วัง	W.1C	สะพานเสตุวารี	อำเภอเมือง	จังหวัดลำปาง	5.20	651	0.00	0.00	3.14	-5.20	น้อย	ทรงตัว
วัง	W.4A	บ้านวังหมัน	อำเภอสางเภา	จังหวัดตาก	8.00	700	0.39	1.71	1.78	-7.61	น้อย	ลดลง
วัง	W.24		อำเภอสางเภา	จังหวัดตาก	7.85	480	1.60	3.16	3.16	-6.25	ปกติ	เพิ่มขึ้น
3. ยม	Y.1C	สะพานบ้านน้ำโค้ง	อำเภอเมือง	จังหวัดแพร่	8.20	993	0.11	4.54	4.54	-8.09	น้อย	ทรงตัว
ยม	Y.4	สะพานตลาดธานี	อำเภอเมือง	จังหวัดสุโขทัย	8.15	510	1.35	*	*	-6.80	N/A	N/A
ยม	Y.64	แม่น้ำยม	อำเภอบางระกำ	จังหวัดพิษณุโลก	6.40	352	2.17	55.97	55.97	-4.23	ปกติ	ทรงตัว
ยม	Y.16	แม่น้ำยม	อำเภอบางระกำ	จังหวัดพิษณุโลก	7.30	239	1.12	*	*	-6.18	ปกติ	เพิ่มขึ้น
4. น่าน	N.1	หน้าสำนักงานป่าไม้	อำเภอเมือง	จังหวัดน่าน	7.00	1,217	-0.20	10.00	10.00	-7.20	น้อย	ทรงตัว
น่าน	N.5A	สะพานเอกาทศรถ	อำเภอเมือง	จังหวัดพิษณุโลก	10.37	1,365	1.08	97.61	85.25	-9.29	น้อย	เพิ่มขึ้น
น่าน	N.67	สะพานบ้านแกวไชย	อำเภอชุมแสง	จังหวัดนครสวรรค์	28.30	1,579	18.29	109.00	110.00	-10.01	น้อย	ลดลง
5. เจ้าพระยา	C.2	ค่ายจิรประวัติ	อำเภอเมือง	จังหวัดนครสวรรค์	26.20	3,590	17.55	286.00	279.00	-8.65	น้อย	เพิ่มขึ้น
เจ้าพระยา	C.13	ท้ายเขื่อนเจ้าพระยา	อำเภอสรรพยา	จังหวัดชัยนาท	16.34	2,840	5.55	85.00	85.00	-10.79	น้อย	ทรงตัว
6. บางหลวง	C.36	บ้านบางหลวงโตด	อำเภอบางบาล	จังหวัดพระนครศรีอยุธยา	420.00	4	**	0.44	0.40	#VALUE!	น้อย	เพิ่มขึ้น
7. บางบาล	C.37	บ้านบางบาล	อำเภอบางบาล	จังหวัดพระนครศรีอยุธยา	148.00	3	**	0.65	0.65	#VALUE!	ปกติ	ทรงตัว
8. ป่าสัก	S.3	แม่น้ำป่าสัก	อำเภอพหลมณฑล	เพชรบูรณ์	85.00	9	6.63	4.07	4.07	-78.37	ปกติ	ทรงตัว
ป่าสัก	S.42	แม่น้ำป่าสัก	วิเชียรบุรี	เพชรบูรณ์	11.00	284	2.65	*	*	-8.35	ปกติ	เพิ่มขึ้น
ป่าสัก	S.48	แม่น้ำป่าสัก	เมืองเพชรบูรณ์	เพชรบูรณ์	9.20	190	4.07	2.61	2.61	-5.13	น้อย	ทรงตัว
ป่าสัก	S.26	ท้ายเขื่อนพระรามหก	อำเภอท่าเรือ	จังหวัดพระนครศรีอยุธยา	8.00	800	0.67	**	**	-7.33	N/A	N/A
9. มูล	M.7	สะพานเสรีประชาธิปไตย	อำเภอเมือง	จังหวัดอุบลราชธานี	7.00	2,300	3.04	108.00	110.00	-3.96	น้อย	ลดลง
มูล	M.42	บ้านห้วยทับทัน	อำเภอห้วยทับทัน	จังหวัดศรีสะเกษ	8.30	124	3.87	***	***	-4.43	N/A	N/A
มูล	M.176	บ้านโนนศรีไศล	อำเภอกันทรารมย์	จังหวัดศรีสะเกษ	9.20	235	2.44	2.38	2.36	-6.76	น้อย	เพิ่มขึ้น
มูล	M.173	บ้านโนนสะอาด	อำเภอโขงเจียม	จังหวัดนครราชสีมา	7.60	290	1.51	2.60	2.50	-6.09	น้อย	เพิ่มขึ้น
มูล	M.184	บ้านซิม	อำเภอพิมาย	จังหวัดนครราชสีมา	5.00	100	3.35	11.50	6.00	-1.65	น้อย	เพิ่มขึ้น
มูล	M.186	บ้านโนนคอย	อำเภอจักราช	จังหวัดนครราชสีมา	3.60	60	2.36	22.20	22.20	-1.24	ปกติ	ทรงตัว
10. ลำเชียงไกร	M.188A	บ้านบัว	อำเภอโนนสูง	จังหวัดนครราชสีมา	4.90	70	3.08	***	***	-1.82	N/A	N/A
11. ซี	E.20A	บ้านบ้านฟ้าหายด	อำเภอมหาชนะชัย	จังหวัดยโสธร	10.00	1,110	4.43	88.19	86.63	-5.57	น้อย	เพิ่มขึ้น
ซี	E.23	บ้านค่าน	อำเภอเมือง	จังหวัดชัยภูมิ	9.00	265	3.68	2.21	2.59	-5.32	น้อย	ลดลง
12. ลำน้ำพอง	E.29A	บ้านผานกแก้ว	อำเภอภูกระดึง	จังหวัดเลย	#N/A	#N/A	#N/A	#N/A	#N/A	#N/A	N/A	N/A
13. ลำน้ำยัง	E.92	บ้านท่างาม	อำเภอเสลภูมิ	จังหวัดร้อยเอ็ด	8.80	186	2.92	14.12	13.95	-5.88	น้อย	เพิ่มขึ้น
14. ลำปะทาว	E.6C	บ้านตาตโตน	อำเภอเมือง	จังหวัดชัยภูมิ	#N/A	#N/A	#N/A	#N/A	#N/A	#N/A	N/A	N/A
15. ลำน้ำเชิญ	E.85	บ้านโนนหัน	อำเภอชุมแพ	จังหวัดชัยภูมิ	#N/A	#N/A	#N/A	#N/A	#N/A	#N/A	N/A	N/A
16. ปราจีนบุรี	Kgt.3	กบินทร์บุรี	อำเภอกบินทร์บุรี	ปราจีนบุรี	8.79	544	1.09	29.70	30.30	-7.70	น้อย	ลดลง
17. เพชรบุรี	B.9	บ้านสาระเห็ด	อำเภอท่ายาง	จังหวัดเพชรบุรี	6.60	355	1.91	2.65	3.55	-4.69	น้อย	ลดลง
เพชรบุรี	B.6A	สะพานท่าแกวียน	อำเภอแก่งกระจาน	จังหวัดเพชรบุรี	6.00	260	0.51	0.55	0.80	-5.49	น้อย	ลดลง
เพชรบุรี	B.15	สะพานเทศบาล	อำเภอเมือง	จังหวัดเพชรบุรี	5.40	150	0.76	5.82	6.33	-4.64	น้อย	ลดลง
18. ทะเลสาบสงขลา	X.44	คลองอู่ตะเภา	อำเภอหาดใหญ่	จังหวัดสงขลา	7.40	532	1.02	40.80	37.60	-6.38	น้อย	เพิ่มขึ้น
ทะเลสาบสงขลา	X.170	บ้านคลองลำ	อำเภอศรีนครินทร์	จังหวัดพัทลุง	25.20	295	21.16	20.40	23.80	-4.04	น้อย	ลดลง
19. ภาคใต้ฝั่งตะวันออก	X.180	สะพานเทศบาล	อำเภอเมือง	จังหวัดชุมพร	3.80	192	0.40	34.00	30.40	-3.40	ปกติ	เพิ่มขึ้น
ภาคใต้ฝั่งตะวันออก	X.119A	สะพานสันตติ	อำเภอสุโขทัย	จังหวัดนราธิวาส	9.60	346	5.91	90.85	107.50	-3.69	ปกติ	ลดลง
ภาคใต้ฝั่งตะวันออก	X.53A	คลองชุมพร	อำเภอเมือง	จังหวัดชุมพร	9.30	158	2.45	2.75	2.80	-6.85	น้อย	ลดลง
ภาคใต้ฝั่งตะวันออก	X.212	คลองหลังสวน	อำเภอหลังสวน	จังหวัดชุมพร	6.00	1,460	0.33	66.40	66.40	-5.67	น้อย	ทรงตัว
20. ภาคใต้ฝั่งตะวันตก	X.234	บ้านป่าหมาก	อำเภอเมือง	จังหวัดตรัง	6.40	434	1.28	63.00	70.50	-5.12	น้อย	ลดลง

2.2 สภาพน้ำใช้การในอ่างเก็บน้ำขนาดใหญ่ (ข้อมูล วันที่ 8 ม.ค. 65)

ภาค อ่างเก็บน้ำเขื่อน	ความจุ ที่ รนส. (ล้าน ม. ³)	ความจุ ที่ รนท. (ล้าน ม. ³)	ความจุ น้ำ ใช้การ (ล้าน ม. ³)	ณ วันที่								ปริมาณน้ำ ไหลลง วันนี้ (ล้าน ม. ³)	ปริมาณน้ำ ระบาย วันนี้ (ล้าน ม. ³)
				ปี 2564				ปี 2565					
				ปริมาตร (ล้าน ม. ³)	% รณท.	ปริมาตร (ล้าน ม. ³)	% รณท.	ปริมาตรใช้การ (ล้าน ม. ³)	% รณท.	% ใช้การ			
ภาคเหนือ													
ภูมิพล*	13,462	13,462	9,662	5,410	40	7,821	58	4,021	30	42	0.00	20.00	
สิริกิติ์*	10,508	9,510	6,660	5,217	55	4,347	46	1,497	16	22	2.75	5.58	
แม้งดสมบูรณ์ชล	323	265	253	140	53	112	42	99	38	39	0.00	0.71	
แม่งาวอุดมธารา	295	263	249	107	41	86	33	72	28	29	0.16	0.04	
กิวลม	106	106	103	68	64	90	85	86	81	84	0.40	1.20	
กิวคองหมา	209	170	164	75	44	140	82	134	79	82	0.10	0.13	
แควน้อยบำรุงแดน	1,080	939	896	400	43	836	89	793	84	89	0.59	4.32	
แม่มอก	110	110	94	42	38	96	87	80	73	85	0.81	1.27	
รวมภาคเหนือ	26,093	24,825	18,080	11,459	46	13,527	54	6,782	27	38	4.80	33.25	
ภาคตะวันออกเฉียงเหนือ													
ห้วยหลวง	136	136	129	57	42	70	52	64	47	50	0.00	0.13	
น้ำอูน	780	520	475	229	44	299	58	254	49	54	0.08	1.05	
น้ำพุง*	200	165	157	87	53	93	56	85	52	54	0.00	0.00	
จุฬารัตน์*	181	164	127	144	88	154	94	117	71	92	0.13	0.00	
อุบลรัตน์*	4,640	2,431	1,850	1,458	60	1,986	82	1,405	58	76	0.00	12.02	
ลำปาว	2,450	1,980	1,880	925	47	1,200	61	1,100	56	59	0.25	1.37	
ลำตะคอง	445	314	292	340	108	317	101	294	94	101	0.41	0.95	
ลำพระเพลิง	242	155	154	154	99	153	99	152	98	99	0.08	0.00	
มูลบน	350	141	134	141	100	139	98	132	93	98	0.00	0.04	
ลำแจะ	325	275	268	242	88	274	99	267	97	99	0.53	0.36	
ลำนางรอง	197	121	118	98	80	115	95	112	92	95	0.16	0.25	
สิรินธร*	1,966	1,966	1,135	1,598	81	1,678	85	847	43	75	0.00	1.54	
รวมภาค ตอน.	11,911	8,368	6,718	5,471	65	6,478	77	4,827	58	72	1.64	17.71	
ภาคกลาง													
ป่าสักชลสิทธิ์	960	960	957	637	66	820	85	817	85	85	0.00	4.36	
ทับเสลา	190	160	143	108	67	123	77	106	66	74	0.00	2.34	
กระเสียว	390	299	259	198	66	300	100	260	87	100	0.28	0.08	
รวมภาคกลาง	1,540	1,419	1,359	944	66	1,243	88	1,183	83	87	0.28	6.78	
ภาคตะวันตก													
ศรีนครินทร์*	18,770	17,745	7,480	13,123	74	16,318	92	6,053	34	81	6.69	7.05	
วชิราลงกรณ*	11,000	8,860	5,848	4,623	52	7,442	84	4,430	50	76	0.91	6.99	
รวมภาคตะวันตก	29,770	26,605	13,328	17,745	67	23,760	89	10,483	39	79	7.60	14.04	
ภาคตะวันออก													
ขุนด่านปราการชล	225	224	219	179	80	185	82	180	80	82	0.03	1.71	
คลองสิียด	450	420	390	157	37	196	47	166	39	43	0.00	1.64	
บางพระ	127	117	105	73	63	107	91	95	81	90	0.13	0.27	
หนองปลาไหล	206	164	150	154	94	160	98	147	90	98	1.81	0.00	
ประแสร์	322	295	275	226	77	274	93	254	86	92	0.00	0.35	
นฤปดินทรจินดา	338	295	276	217	73	237	80	218	74	79	0.00	1.50	
รวมภาคตะวันออก	1,668	1,515	1,415	1,006	66	1,158	76	1,059	70	75	1.96	5.47	
ภาคใต้													
แก่งกระจาน	900	710	645	515	72	632	89	567	80	88	1.01	1.30	
ปราณบุรี	490	391	373	351	90	343	88	326	83	87	0.19	0.41	
รัชชประภา*	6,144	5,639	4,287	3,741	66	4,447	79	3,096	55	72	2.14	6.40	
บางลา*	1,590	1,454	1,178	1,494	103	1,102	76	826	57	70	6.90	2.99	
รวมภาคใต้	9,124	8,194	6,484	6,101	74	6,524	80	4,814	59	74	10.24	11.09	
รวมทั้งประเทศ	80,106	70,926	47,384	42,726	60	52,691	74	29,148	41	62	26.52	88.34	

ต่ำกว่า 30 %
รวม 2 แห่ง

ตั้งแต่ 31 - 50 %
รวม 4 แห่ง

ตั้งแต่ 51 - 80 %
รวม 10 แห่ง

มากกว่า 80 %
รวม 19 แห่ง

- ปริมาณน้ำใช้การประเทศ (อ่างเก็บน้ำขนาดใหญ่) ณ วันที่ 8 มกราคม
 - ปี 2559 มีน้ำ 15,843 ล้าน ลบ.ม. คิดเป็น 34%
 - ปี 2560 มีน้ำ 25,254 ล้าน ลบ.ม. คิดเป็น 53%
 - ปี 2564 มีน้ำ 19,182 ล้าน ลบ.ม. คิดเป็น 40%
 - ปี 2565 มีน้ำ 29,148 ล้าน ลบ.ม. คิดเป็น 62%
 - ปี 2564 **มากกว่า** ปี 2559 จำนวน 13,305 ล้าน ลบ.ม.
 - ปี 2564 **มากกว่า** ปี 2560 จำนวน 3,894 ล้าน ลบ.ม.
 - ปี 2564 **มากกว่า** ปี 2564 จำนวน 9,966 ล้าน ลบ.ม.
- ปริมาณน้ำใช้การในกลุ่มเจ้าพระยา (4 เขื่อนหลัก) ณ วันที่ 8 มกราคม
 - ปี 2559 มีน้ำ 3,756 ล้าน ลบ.ม. คิดเป็น 21%
 - ปี 2560 มีน้ำ 9,044 ล้าน ลบ.ม. คิดเป็น 50%
 - ปี 2564 มีน้ำ 4,968 ล้าน ลบ.ม. คิดเป็น 27%
 - ปี 2565 มีน้ำ 7,162 ล้าน ลบ.ม. คิดเป็น 39%
 - ปี 2564 **มากกว่า** ปี 2559 จำนวน 3,406 ล้าน ลบ.ม.
 - ปี 2564 **น้อยกว่า** ปี 2560 จำนวน 1,882 ล้าน ลบ.ม.
 - ปี 2564 **มากกว่า** ปี 2564 จำนวน 2,194 ล้าน ลบ.ม.

2.3 สภาพน้ำในอ่างเก็บน้ำ 4 เขื่อนหลักกลุ่มเจ้าพระยา (ข้อมูล วันที่ 8 ม.ค. 65)

สภาพน้ำในอ่างเก็บน้ำ ภูมิพล สิริกิติ์ แควน้อยฯ และป่าสักฯ วันที่ 8 มกราคม 2565

อ่างเก็บน้ำ	ปริมาณน้ำในอ่างฯ		ปริมาณน้ำใช้การได้		ปริมาณน้ำไหลลงอ่างฯ		ปริมาณน้ำระบาย		รับน้ำได้อีก	เปรียบเทียบน้ำใช้การ - น้อยกว่า / + มากกว่า ปี 2559
	ปริมาณน้ำ	% ความจุ	ปริมาณน้ำ	% ใช้การ	วันนี้	เมื่อวาน	วันนี้	เมื่อวาน		
ภูมิพล	7,821	58	4,021	42	0.00	0.00	20.00	20.00	5,641	854
สิริกิติ์	4,347	46	1,497	22	2.75	2.69	5.58	5.52	5,163	-2,819
ภูมิพล+สิริกิติ์	12,168	53	5,518	34	2.75	2.69	25.58	25.52	10,804	-1,965
แควน้อยฯ	836	89	793	89	0.59	0.18	4.32	4.32	103	49
ป่าสักชลสิทธิ์	820	85	817	85	1.41	0.00	4.36	3.47	140	0
รวมทั้งหมด	13,824	56	7,128	39	4.74	2.87	34.26	33.31	11,047	-1,916

*หมายเหตุ : () คือ เติบความจุเก็บกักปกติ

(หน่วย : ล้าน ลบ.ม.)

2.4 สถานการณ์น้ำลุ่มน้ำเจ้าพระยา

แม่น้ำปิง ปริมาณน้ำไหลผ่านที่สถานี P.17 อ.บรรพตพิสัย จ.นครสวรรค์ วัดได้ 139.00 ลบ.ม./วินาที (เมื่อวาน 156.00 ลบ.ม./วินาที) ต่ำกว่าตลิ่ง 4.98 เมตร **มีแนวโน้มลดลง**

แม่น้ำน่าน ปริมาณน้ำไหลผ่านที่สถานี N.67 อ.ชุมแสง จ.นครสวรรค์ วัดได้ 109.00 ลบ.ม./วินาที (เมื่อวาน 110.00 ลบ.ม./วินาที) ต่ำกว่าตลิ่ง 10.01 เมตร **มีแนวโน้มลดลง**



แม่น้ำเจ้าพระยา ปริมาณน้ำไหลผ่านที่สถานี C.2 อ.เมืองนครสวรรค์ วัดได้ 286.00 ลบ.ม./วินาที (เมื่อวาน 279.00 ลบ.ม./วินาที) ต่ำกว่าตลิ่ง 8.65 เมตร **มีแนวโน้มเพิ่มขึ้น** และมีปริมาณน้ำไหลผ่านท้ายเขื่อนเจ้าพระยา (C.13) ในอัตรา 85.00 ลบ.ม./วินาที (เมื่อวาน 85.00 ลบ.ม./วินาที) ไหลผ่านสถานีวัดน้ำ C.29A อ.บางไทร มีปริมาณน้ำไหลผ่านเฉลี่ย 119.00 ลบ.ม./วินาที (เมื่อวาน 129.00 ลบ.ม./วินาที)

แม่น้ำป่าสัก เขื่อนป่าสักชลสิทธิ์ ระบายน้ำ 50.48 ลบ.ม./วินาที (เมื่อวาน 40.16 ลบ.ม./วินาที) **มีแนวโน้มเพิ่มขึ้น**

2.5 สภาพน้ำในอ่างเก็บน้ำขนาดกลาง (ข้อมูล วันที่ 8 ม.ค. 65)

ข้อมูลวันที่ 8 มกราคม 2565																			
สรุปอ่างขนาดกลางที่มีปริมาณในช่วง <=30 % 31 - 50 % >50-80% >80 - 100 % และ >100 %																			
		31 - 50 %				>50-80%				>80 - 100 %				>100 %					
ภาค	จำนวน	สขป.	จำนวน	ภาค	จำนวน	สขป.	จำนวน	ภาค	จำนวน	สขป.	จำนวน	ภาค	จำนวน	สขป.	จำนวน	ภาค	จำนวน	สขป.	จำนวน
เหนือ	3	1	2	เหนือ	3	1	2	เหนือ	24	1	6	เหนือ	42	1	5	เหนือ	3	1	0
		2	1			2	1			2	26			2	1				
		3	0			3	0			3	0			3	4			3	1
		4	0			4	0			4	8			4	7			4	1
ตะวันออก เฉียงเหนือ	13	5	7	ตะวันออก เฉียงเหนือ	26	5	9	ตะวันออก เฉียงเหนือ	68	5	23	ตะวันออก เฉียงเหนือ	98	5	14	ตะวันออก เฉียงเหนือ	13	5	0
		6	2			6	6			6	24			6	18			6	2
		7	3			7	10			7	15			7	19			7	0
		8	1			8	1			8	6			8	47			8	11
ตะวันออก	2	9	2	ตะวันออก	2	9	2	ตะวันออก	9	9	9	ตะวันออก	32	9	32	ตะวันออก	6	9	6
กลาง	1	10	1	กลาง	1	10	1	กลาง	5	10	3	กลาง	14	10	13	กลาง	1	10	1
		11	0			11	0			11	0			11	0			11	0
		12	0			12	0			12	2			12	1			12	0
ตะวันตก	0	13	0	ตะวันตก	0	13	0	ตะวันตก	0	13	0	ตะวันตก	5	13	5	ตะวันตก	2	13	2
ใต้	1	14	0	ใต้	1	14	0	ใต้	7	14	4	ใต้	29	14	13	ใต้	1	14	0
		15	1			15	1			15	2			15	9			15	0
		16	0			16	0			16	1			16	6			16	1
		17	0			17	0			17	0			17	1			17	0
รวม	20	รวม	20	รวม	33	รวม	33	รวม	113	รวม	113	รวม	220	รวม	220	รวม	26	รวม	26
รวมทั้งหมด 412 แห่ง																			

3. แผน-ผลการบริหารจัดการน้ำฤดูแล้ง ปี 2564/65 ข้อมูล ณ วันที่ 8 ม.ค. 65

ลุ่มน้ำ	แผนจัดสรรน้ำ (ล้าน ลบ.ม.)	ผลจัดสรรน้ำ (ล้าน ลบ.ม.)	คงเหลือน้ำที่ต้อง จัดสรร (ล้าน ลบ.ม.)
ทั่วประเทศ (1 พ.ย. 64 – 30 เม.ย. 65)	22,280	7,864 (35%)	14,416 (65%)
เจ้าพระยา (4 เขื่อน) (1 พ.ย. 64 – 30 เม.ย. 65)	5,700	1,898 (33%)	3,802 (67%)
แม่กลอง (1 ม.ค. 65 – 30 มิ.ย. 65)	5,500	124 (2%)	5,376 (98%)

4. การเพาะปลูก (ข้อมูล ณ วันที่ 5 ม.ค. 65)

- การเพาะปลูกข้าวนาปรัง 2564/65

- ทั่วประเทศ แผนเพาะปลูก 6.41 ล้านไร่ **เพาะปลูกแล้ว 4.05 ล้านไร่** คิดเป็นร้อยละ 63.16 ของแผนฯ
- **ลุ่มน้ำเจ้าพระยา** แผนเพาะปลูก 2.81 ล้านไร่ **เพาะปลูก 2.80 ล้านไร่** คิดเป็นร้อยละ 99.68 ของแผนฯ

5. วิเคราะห์สถานการณ์

5.1 คาดการณ์ปริมาณฝนจากแบบจำลองบรรยากาศจากกรมอุตุนิยมวิทยา (3 วันล่วงหน้า)

- วันที่ 8 ม.ค. 65 (8 ม.ค. 65 เวลา 07.00 น. – 9 ม.ค. 65 เวลา 07.00 น.) มีฝนตกปานกลาง (10.1-35.0 มม.) บริเวณพื้นที่ จ.พังงา จ.สุราษฎร์ธานี และ จ.พัทลุง มีฝนตกหนัก (35.1-90 มม.) บริเวณพื้นที่ จ.นครศรีธรรมราช
- วันที่ 9 ม.ค. 65 (9 ม.ค. 65 เวลา 07.00 น. – 10 ม.ค. 65 เวลา 07.00 น.) มีฝนตกปานกลาง (10.1-35.0 มม.) บริเวณพื้นที่ จ.พัทลุง และ จ.สงขลา
- วันที่ 10 ม.ค. 65 (10 ม.ค. 65 เวลา 07.00 น. – 11 ม.ค. 65 เวลา 07.00 น.) ไม่มีฝนตกเกิน 10.0 มม. ในพื้นที่ประเทศไทย

6. รายงานสถานการณ์ค่าความเค็ม (ข้อมูล วันที่ 8 ม.ค. 65 เวลา 07:00 น.)

แม่น้ำ	สถานีเฝ้าระวัง	เกณฑ์เฝ้าระวัง (กรัม/ลิตร)	ค่าความเค็ม (กรัม/ลิตร)
เจ้าพระยา	ประปาสำแล	0.25	0.25 (เฝ้าระวัง)
ปราจีน-บางปะกง	บางคาง	2	0.06 (ปกติ)
ท่าจีน	ด้านนอกคลองจินดา	0.75	0.36 (ปกติ)
	ด้านในคลองจินดา	0.75	0.34 (ปกติ)
แม่กลอง	ปากคลองดำเนินสะดวก	2	0.27 (ปกติ)