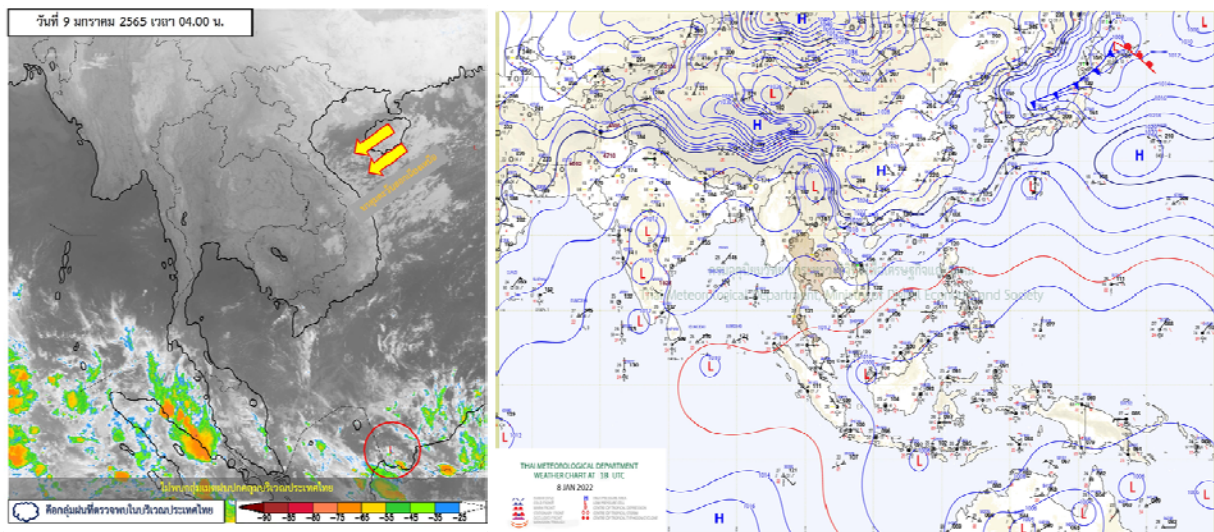




รายงานสรุปศูนย์ปฏิบัติการน้ำอัจฉริยะ
เรื่อง สถานการณ์น้ำและการเฝ้าระวัง
ประจำวันอาทิตย์ที่ 9 มกราคม พ.ศ. 2565

1. สภาพอากาศและปริมาณฝน

1.1 สภาพอากาศ (กรมอุตุนิยมวิทยา)



บริเวณความกดอากาศสูงหรือมวลอากาศเย็นกำลังปานกลางปกคลุมประเทศไทยตอนบนและทะเลจีนใต้ ลักษณะเช่นนี้ทำให้ประเทศไทยตอนบนมีหมอกในตอนเช้า โดยภาคเหนือและภาคตะวันออกเฉียงเหนือมีอากาศเย็นถึงหนาวในตอนเช้า ส่วนภาคกลางและภาคตะวันออกมีอากาศเย็นในตอนเช้า สำหรับยอดดอยมีอากาศหนาวถึงหนาวจัด อุณหภูมิต่ำสุด 5-14 องศาเซลเซียส และยอดภูมียอดอากาศหนาว อุณหภูมิต่ำสุด 8-15 องศาเซลเซียส สำหรับมรสุมตะวันออกเฉียงเหนือที่พัดปกคลุมอ่าวไทยและภาคใต้มีกำลังอ่อน ทำให้ภาคใต้ตอนล่างมีฝนฟ้าคะนองบางแห่ง

1.2 สภาพฝน

ปริมาณฝนสูงสุด 5 อันดับ จากสำนักงานทรัพยากรน้ำแห่งชาติ เวลา 07.00 น. วันที่ 8 ม.ค.65 ถึงเวลา 07.00 น. วันที่ 9 ม.ค.65 ตามลำดับ ดังนี้

1. อ.นบพิตำ จ.นครศรีธรรมราช	วัดปริมาณฝนได้	42.5	มม.
2. อ.ท่าชนะ จ.สุราษฎร์ธานี	วัดปริมาณฝนได้	33.6	มม.
3. อ.สีชล จ.นครศรีธรรมราช	วัดปริมาณฝนได้	32.0	มม.
4. อ.ละแม จ.ชุมพร	วัดปริมาณฝนได้	30.0	มม.
5. อ.ปลายพระยา จ.กระบี่	วัดปริมาณฝนได้	20.0	มม.

2. สถานการณ์น้ำท่าและสภาพน้ำในอ่างเก็บน้ำ

2.1 สถานการณ์น้ำท่าในลุ่มน้ำต่างๆ (ข้อมูล วันที่ 9 ม.ค. 65 เวลา 06.00 น.)

แม่น้ำ	สถานี	ที่ตั้งสถานี	ตลิ่ง	ความจุ	ระดับน้ำ	ปริมาณน้ำ		ต่ำ(-) สูง(+) กว่าตลิ่ง	อยู่ใน เกณฑ์	แนวโน้ม		
						วันนี้	เมื่อวาน					
			ม.	ม. ³ / วิ.	ม.	ม. ³ / วิ.	ม. ³ / วิ.					
1. ปิง	P.1	สะพานนารัฐ	อำเภอเมือง	จังหวัดเชียงใหม่	3.70	445	1.49	10.40	16.50	-2.21	น้อย	ลดลง
	P.17	บ้านท่าจี้	อำเภอพรตพิสัย	จังหวัดนครสวรรค์	39.80	2,990	34.82	139.00	139.00	-4.98	น้อย	ทรงตัว
2. วัง	W.1C	สะพานเสตุวารี	อำเภอเมือง	จังหวัดลำปาง	5.20	651	-0.47	3.42	3.70	-5.67	น้อย	ทรงตัว
	W.4A	บ้านวังหมัน	อำเภอสามเงา	จังหวัดตาก	8.00	700	0.39	1.71	1.71	-7.61	น้อย	ทรงตัว
	W.24		อำเภอสามเงา	จังหวัดตาก	7.85	480	1.59	3.06	3.16	-6.26	ปกติ	เพิ่มขึ้น
3. ยม	Y.1C	สะพานบ้านน้ำโค้ง	อำเภอเมือง	จังหวัดแพร่	8.20	993	0.07	3.79	4.54	-8.13	น้อย	ลดลง
	Y.4	สะพานตลาดธานี	อำเภอเมือง	จังหวัดสุโขทัย	8.15	510	1.30	*	*	-6.85	N/A	N/A
	Y.64	แม่น้ำยม	อำเภอบางระกำ	จังหวัดพิษณุโลก	6.40	352	2.17	55.97	55.97	-4.23	ปกติ	ทรงตัว
	Y.16	แม่น้ำยม	อำเภอบางระกำ	จังหวัดพิษณุโลก	7.30	239	0.99	*	*	-6.31	น้อย	เพิ่มขึ้น
4. น่าน	N.1	หน้าสำนักงานป่าไม้	อำเภอเมือง	จังหวัดน่าน	7.00	1,217	-0.22	9.35	10.00	-7.22	น้อย	ลดลง
	N.5A	สะพานเอกาทศรถ	อำเภอเมือง	จังหวัดพิษณุโลก	10.37	1,365	1.11	100.70	97.61	-9.26	น้อย	เพิ่มขึ้น
	N.67	สะพานบ้านเกยไชย	อำเภอชุมแสง	จังหวัดนครสวรรค์	28.30	1,579	18.30	110.00	109.00	-10.00	น้อย	เพิ่มขึ้น
5. เจ้าพระยา	C.2	ค่ายจิรประวัติ	อำเภอเมือง	จังหวัดนครสวรรค์	26.20	3,590	17.49	273.00	286.00	-8.71	น้อย	ลดลง
	C.13	ท้ายเขื่อนเจ้าพระยา	อำเภอสรรพยา	จังหวัดชัยนาท	16.34	2,840	5.55	85.00	85.00	-10.79	น้อย	ทรงตัว
6. บางหลวง	C.36	บ้านบางหลวงโคต	อำเภอบางบาล	จังหวัดพระนครศรีอยุธยา	420.00	4	**	0.34	0.44	#VALUE!	น้อย	ลดลง
	C.37	บ้านบางบาล	อำเภอบางบาล	จังหวัดพระนครศรีอยุธยา	148.00	3	**	0.49	0.65	#VALUE!	น้อย	ลดลง
8. ป่าสัก	S.3	แม่น้ำป่าสัก	อำเภอหล่มสัก	เพชรบูรณ์	85.00	9	7.37	4.07	4.07	-77.63	ปกติ	ทรงตัว
	S.42	แม่น้ำป่าสัก	วิเชียรบุรี	เพชรบูรณ์	11.00	284	2.64	*	*	-8.36	ปกติ	เพิ่มขึ้น
	S.4B	แม่น้ำป่าสัก	เมืองเพชรบูรณ์	เพชรบูรณ์	9.20	190	4.07	2.61	2.61	-5.13	น้อย	ทรงตัว
	S.26	ท้ายเขื่อนพระรามหก	อำเภอท่าเรือ	จังหวัดพระนครศรีอยุธยา	8.00	800	0.55	**	**	-7.45	N/A	N/A
9. มูล	M.7	สะพานเสรีประชาธิปไตย	อำเภอเมือง	จังหวัดอุบลราชธานี	7.00	2,300	2.99	98.00	108.00	-4.01	น้อย	ลดลง
	M.42	บ้านห้วยทับทัน	อำเภอห้วยทับทัน	จังหวัดศรีสะเกษ	8.30	124	3.86	***	***	-4.44	N/A	N/A
	M.176	บ้านโนนศรีไศล	อำเภอกันทรารมย์	จังหวัดศรีสะเกษ	9.20	235	2.45	2.40	2.38	-6.75	น้อย	เพิ่มขึ้น
	M.173	บ้านโนนสะอาด	อำเภอโขงเจียม	จังหวัดนครราชสีมา	7.60	290	1.52	2.70	2.60	-6.08	น้อย	เพิ่มขึ้น
	M.184	บ้านซิม	อำเภอพิมาย	จังหวัดนครราชสีมา	5.00	100	3.28	8.00	11.50	-1.72	น้อย	ลดลง
	M.186	บ้านโนนคอย	อำเภอจักราช	จังหวัดนครราชสีมา	3.60	60	2.36	22.20	22.20	-1.24	ปกติ	ทรงตัว
10. ลำเชียงไกร	M.188A	บ้านบัว	อำเภอโนนสูง	จังหวัดนครราชสีมา	4.90	70	3.07	***	***	-1.83	N/A	N/A
11. ชี	E.20A	บ้านบ้านฟ้าหยาด	อำเภอมหาชนะชัย	จังหวัดยโสธร	10.00	1,110	4.70	114.29	88.19	-5.30	น้อย	เพิ่มขึ้น
	E.23	บ้านคำน	อำเภอเมือง	จังหวัดชัยภูมิ	9.00	265	3.60	1.69	2.21	-5.40	น้อย	ลดลง
12. ลำน้ำพอง	E.29A	บ้านผานกแก้ว	อำเภอภูกระดึง	จังหวัดเลย	#N/A	#N/A	#N/A	#N/A	#N/A	#N/A	N/A	N/A
13. ลำน้ำยัง	E.92	บ้านท่างาม	อำเภอเสลภูมิ	จังหวัดร้อยเอ็ด	8.80	186	2.93	14.18	14.12	-5.87	น้อย	เพิ่มขึ้น
14. ลำปะทาว	E.6C	บ้านตาดโคต	อำเภอเมือง	จังหวัดชัยภูมิ	#N/A	#N/A	#N/A	#N/A	#N/A	#N/A	N/A	N/A
15. ลำน้ำเชิญ	E.85	บ้านโนนหัน	อำเภอชุมแพ	จังหวัดชัยภูมิ	#N/A	#N/A	#N/A	#N/A	#N/A	#N/A	N/A	N/A
16. ปราจีนบุรี	Kgt.3	กบินทร์บุรี	อำเภอกบินทร์บุรี	ปราจีนบุรี	8.79	544	1.06	28.80	29.70	-7.73	น้อย	ลดลง
17. เพชรบุรี	B.9	บ้านสาระเห็ด	อำเภอท่าทาง	จังหวัดเพชรบุรี	6.60	355	1.96	3.40	2.65	-4.64	น้อย	เพิ่มขึ้น
	B.6A	สะพานท่าเกวียน	อำเภอแก่งกระจาน	จังหวัดเพชรบุรี	6.00	260	0.55	0.75	0.55	-5.45	น้อย	เพิ่มขึ้น
	B.15	สะพานเทศบาล	อำเภอเมือง	จังหวัดเพชรบุรี	5.40	150	0.69	4.63	5.82	-4.71	น้อย	ลดลง
18. ทะเลสาบสงขลา	X.44	คลองอู่ตะเภา	อำเภอหาดใหญ่	จังหวัดสงขลา	7.40	532	0.94	37.60	40.80	-6.46	น้อย	ลดลง
	X.170	บ้านคลองลำ	อำเภอศรีนครินทร์	จังหวัดพัทลุง	25.20	295	21.14	19.60	20.40	-4.06	น้อย	ลดลง
19. ภาคใต้ฝั่งตะวันออก	X.180	สะพานเทศบาล	อำเภอเมือง	จังหวัดชุมพร	3.80	192	0.39	33.70	34.00	-3.41	ปกติ	ลดลง
	X.119A	สะพานสันต	อำเภอสุโงโก-ลก	จังหวัดนราธิวาส	9.60	346	5.70	83.50	90.85	-3.90	ปกติ	ลดลง
	X.53A	คลองชุมพร	อำเภอเมือง	จังหวัดชุมพร	9.30	158	2.45	2.75	2.75	-6.85	น้อย	ทรงตัว
	X.212	คลองหลังสวน	อำเภอหลังสวน	จังหวัดชุมพร	6.00	1,460	0.33	66.40	66.40	-5.67	น้อย	ทรงตัว
20. ภาคใต้ฝั่งตะวันตก	X.234	บ้านป่าหมาก	อำเภอเมือง	จังหวัดตรัง	6.40	434	1.09	53.50	63.00	-5.31	น้อย	ลดลง

2.2 สภาพน้ำใช้การในอ่างเก็บน้ำขนาดใหญ่ (ข้อมูล วันที่ 9 ม.ค. 65)

ภาค อ่างเก็บน้ำเขื่อน	ความจุ ที่ รนส. (ล้าน ม.³)	ความจุ ที่ รนท. (ล้าน ม.³)	ความจุน้ำ ใช้การ (ล้าน ม.³)	ณ วันที่								ปริมาณน้ำ ไหลลง วันนี้ (ล้าน ม.³)	ปริมาณน้ำ ระบาย วันนี้ (ล้าน ม.³)
				ปี 2442				ปี 2443					
				ปริมาตร (ล้าน ม.³)	% รณท.	ปริมาตร (ล้าน ม.³)	% รณท.	ปริมาตรใช้การ (ล้าน ม.³)	% รณท.	ใช้การ	% ใช้การ		
ภาคเหนือ													
ภูมิพล*	13,462	13,462	9,662	5,406	40	7,804	58	4,004	30	41	1.84	18.00	
สิริกิติ์*	10,508	9,510	6,660	5,203	55	4,342	46	1,492	16	22	0.96	5.51	
แม่จัดสมบูรณ์ฯ	323	265	253	139	53	111	42	99	37	39	0.00	0.22	
แม่งาวอุดมธาร	295	263	249	106	40	86	33	72	28	29	0.16	0.04	
ก๊วยลม	106	106	103	68	64	89	84	86	81	83	0.52	1.20	
ก๊วยคอง	209	170	164	75	44	140	82	134	79	82	0.10	0.13	
แควน้อยบำรุง	1,080	939	896	399	42	832	89	789	84	88	0.60	4.32	
แม่มอก	110	110	94	42	38	95	86	79	72	84	0.62	1.26	
รวมภาคเหนือ	26,093	24,825	18,080	11,438	46	13,500	54	6,755	27	37	4.80	30.69	
ภาคตะวันออกเฉียงเหนือ													
ห้วยหลวง	136	136	129	56	42	70	52	64	47	49	0.00	0.13	
น้ำอูน	780	520	475	229	44	298	57	253	49	53	0.14	1.05	
น้ำพุง*	200	165	157	87	53	93	56	85	52	54	0.08	0.00	
จุฬารัตน์*	181	164	127	143	87	153	94	116	71	92	0.16	0.35	
อุบลรัตน์*	4,640	2,431	1,850	1,452	60	1,972	81	1,391	57	75	0.00	12.00	
ลำปาว	2,450	1,980	1,880	923	47	1,198	60	1,098	55	58	0.23	1.37	
ลำตะคอง	445	314	292	339	108	318	101	296	94	101	0.39	0.85	
ลำพระเพลิง	242	155	154	154	99	153	99	152	98	99	0.08	0.00	
มูลบน	350	141	134	141	100	139	98	132	93	98	0.12	0.04	
ลำแจะ	325	275	268	242	88	274	99	267	97	99	0.53	0.36	
ลำนางรอง	197	121	118	97	80	115	95	111	92	94	0.00	0.15	
สิรินธร*	1,966	1,966	1,135	1,593	81	1,675	85	844	43	74	2.14	1.57	
รวมภาค ตอน.	11,911	8,368	6,718	5,456	65	6,459	77	4,808	57	72	3.87	17.87	
ภาคกลาง													
ป่าสักชลสิทธิ์	960	960	957	635	66	817	85	814	85	85	1.38	4.33	
ทับเสลา	190	160	143	108	67	121	75	104	65	73	0.00	2.34	
กระเสียว	390	299	259	198	66	300	100	260	87	100	0.28	0.08	
รวมภาคกลาง	1,540	1,419	1,359	940	66	1,237	87	1,177	83	87	1.66	6.75	
ภาคตะวันตก													
ศรีนครินทร์*	18,770	17,745	7,480	13,116	74	16,310	92	6,045	34	81	5.09	7.04	
วชิราลงกรณ์*	11,000	8,860	5,848	4,615	52	7,438	84	4,426	50	76	4.49	7.05	
รวมภาคตะวันตก	29,770	26,605	13,328	17,730	67	23,749	89	10,472	39	79	9.58	14.09	
ภาคตะวันออก													
ขุนด่านปราการ	225	224	219	176	79	183	81	178	79	81	0.03	2.07	
คลองสิียด	450	420	390	155	37	194	46	164	39	42	0.00	1.64	
บางพระ	127	117	105	73	63	106	91	94	80	90	0.12	0.27	
หนองปลาไหล	206	164	150	153	93	160	98	146	89	97	0.08	0.00	
ประแสร์	322	295	275	226	77	273	93	253	86	92	0.00	0.35	
นฤปดินทรจินดา	338	295	276	215	73	235	80	216	73	78	0.00	1.50	
รวมภาคตะวันออก	1,668	1,515	1,415	998	66	1,151	76	1,052	69	74	0.22	5.83	
ภาคใต้													
แก่งกระจาน	900	710	645	514	72	631	89	566	80	88	0.55	1.30	
ปราณบุรี	490	391	373	350	90	343	88	325	83	87	0.19	0.41	
รัชชประภา*	6,144	5,639	4,287	3,740	66	4,443	79	3,091	55	72	5.84	10.10	
บางกลาง*	1,590	1,454	1,178	1,465	101	1,106	76	829	57	70	6.43	2.98	
รวมภาคใต้	9,124	8,194	6,484	6,069	74	6,522	80	4,811	59	74	13.01	14.78	
รวมทั้งประเทศ	80,106	70,926	47,384	42,633	60	52,617	74	29,075	41	61	33.14	90.01	

ต่ำกว่า 30 %
รวม 2 แห่ง

ตั้งแต่ 31 - 50 %
รวม 4 แห่ง

ตั้งแต่ 51 - 80 %
รวม 10 แห่ง

มากกว่า 80 %
รวม 19 แห่ง

- ปริมาณน้ำใช้การประเทศ (อ้างอิงบน้ำขนาดใหญ่) ณ วันที่ 9 มกราคม
 - ปี 2559 มีน้ำ 15,789 ล้าน ลบ.ม. คิดเป็น 34%
 - ปี 2560 มีน้ำ 25,209 ล้าน ลบ.ม. คิดเป็น 54%
 - ปี 2564 มีน้ำ 19,089 ล้าน ลบ.ม. คิดเป็น 40%
 - ปี 2565 มีน้ำ 29,075 ล้าน ลบ.ม. คิดเป็น 61%
 - ปี 2564 **มากกว่า** ปี 2559 จำนวน 13,286 ล้าน ลบ.ม.
 - ปี 2564 **มากกว่า** ปี 2560 จำนวน 3,866 ล้าน ลบ.ม.
 - ปี 2564 **มากกว่า** ปี 2564 จำนวน 9,986 ล้าน ลบ.ม.
- ปริมาณน้ำใช้การในกลุ่มเจ้าพระยา (4 เขื่อนหลัก) ณ วันที่ 9 มกราคม
 - ปี 2559 มีน้ำ 3,742 ล้าน ลบ.ม. คิดเป็น 21%
 - ปี 2560 มีน้ำ 9,010 ล้าน ลบ.ม. คิดเป็น 50%
 - ปี 2564 มีน้ำ 4,946 ล้าน ลบ.ม. คิดเป็น 27%
 - ปี 2565 มีน้ำ 7,098 ล้าน ลบ.ม. คิดเป็น 39%
 - ปี 2564 **มากกว่า** ปี 2559 จำนวน 3,356 ล้าน ลบ.ม.
 - ปี 2564 **น้อยกว่า** ปี 2560 จำนวน 1,912 ล้าน ลบ.ม.
 - ปี 2564 **มากกว่า** ปี 2564 จำนวน 2,152 ล้าน ลบ.ม.

2.3 สภาพน้ำในอ่างเก็บน้ำ 4 เขื่อนหลักกลุ่มเจ้าพระยา (ข้อมูล วันที่ 9 ม.ค. 65)

สภาพน้ำในอ่างเก็บน้ำ ภูมิพล สิริกิติ์ แควน้อยฯ และป่าสักฯ วันที่ 9 มกราคม 2565

อ่างเก็บน้ำ	ปริมาณน้ำในอ่างฯ		ปริมาณน้ำใช้การได้		ปริมาณน้ำไหลลงอ่างฯ		ปริมาณน้ำระบาย		รับน้ำได้อีก	เปรียบเทียบน้ำใช้การ - น้อยกว่า / + มากกว่า ปี 2559
	ปริมาณน้ำ	% ความจุ	ปริมาณน้ำ	% ใช้การ	วันนี้	เมื่อวาน	วันนี้	เมื่อวาน		
ภูมิพล	7,804	58	4,004	41	1.84	0.00	18.00	20.00	5,658	844
สิริกิติ์	4,342	46	1,492	22	0.96	2.75	5.51	5.58	5,168	-2,801
ภูมิพล+สิริกิติ์	12,146	53	5,496	34	2.80	2.75	23.51	25.58	10,826	-1,957
แควน้อยฯ	832	89	789	88	0.60	0.59	4.32	4.32	107	49
ป่าสักชลสิทธิ์	817	85	814	85	1.38	1.41	4.33	4.36	144	-4
รวมทั้งหมด	13,794	55	7,098	39	4.78	4.74	32.16	34.26	11,077	-1,912

*หมายเหตุ : () คือ ถิ่นความจุเก็บกักปกติ

(หน่วย : ล้าน ลบ.ม.)



2.4 สถานการณ์น้ำลุ่มน้ำเจ้าพระยา

แม่น้ำปิง ปริมาณน้ำไหลผ่านที่สถานี P.17 อ.บรรพตพิสัย จ.นครสวรรค์ วัดได้ 139.00 ลบ.ม./วินาที (เมื่อวาน 139.00 ลบ.ม./วินาที) ต่ำกว่าตลิ่ง 4.98 เมตร **มีแนวโน้มทรงตัว**

แม่น้ำน่าน ปริมาณน้ำไหลผ่านที่สถานี N.67 อ.ชุมแสง จ.นครสวรรค์ วัดได้ 110.00 ลบ.ม./วินาที (เมื่อวาน 109.00 ลบ.ม./วินาที) ต่ำกว่าตลิ่ง 10.00 เมตร **มีแนวโน้มเพิ่มขึ้น**

แม่น้ำเจ้าพระยา ปริมาณน้ำไหลผ่านที่สถานี C.2 อ.เมืองนครสวรรค์ วัดได้ 273.00 ลบ.ม./วินาที (เมื่อวาน 286.00 ลบ.ม./วินาที) ต่ำกว่าตลิ่ง 8.71 เมตร **มีแนวโน้มลดลง** และมีปริมาณน้ำไหลผ่านท้ายเขื่อนเจ้าพระยา (C.13) ในอัตรา 85.00 ลบ.ม./วินาที (เมื่อวาน 85.00 ลบ.ม./วินาที) ไหลผ่านสถานีวัดน้ำ C.29A อ.บางไทร มีปริมาณน้ำไหลผ่านเฉลี่ย 116.00 ลบ.ม./วินาที (เมื่อวาน 119.00 ลบ.ม./วินาที)

แม่น้ำป่าสัก เขื่อนป่าสักชลสิทธิ์ ระบายน้ำ 50.12 ลบ.ม./วินาที (เมื่อวาน 50.48 ลบ.ม./วินาที) **มีแนวโน้มทรงตัว**

2.5 สภาพน้ำในอ่างเก็บน้ำขนาดกลาง (ข้อมูล วันที่ 9 ม.ค. 65)

ข้อมูลวันที่ 9 มกราคม 2565																			
สรุปอ่างขนาดกลางที่มีปริมาณในช่วง <=30 % 31 - 50 % >50-80% >80 - 100 % และ >100 %																			
		31 - 50 %				>50-80%				>80 - 100 %				>100 %					
ภาค	จำนวน	สขป.	จำนวน	ภาค	จำนวน	สขป.	จำนวน	ภาค	จำนวน	สขป.	จำนวน	ภาค	จำนวน	สขป.	จำนวน	ภาค	จำนวน	สขป.	จำนวน
เหนือ	3	1	2	เหนือ	3	1	2	เหนือ	24	1	6	เหนือ	41	1	5	เหนือ	4	1	0
		2	1			2	1			2	10			2	25			2	2
		3	0			3	0			3	0			3	4			3	1
		4	0			4	0			4	8			4	7			4	1
ตะวันออก เฉียงเหนือ	13	5	7	ตะวันออก เฉียงเหนือ	27	5	10	ตะวันออก เฉียงเหนือ	69	5	22	ตะวันออก เฉียงเหนือ	96	5	14	ตะวันออก เฉียงเหนือ	13	5	0
		6	2			6	6			6	26			6	16			6	2
		7	3			7	10			7	15			7	19			7	0
		8	1			8	1			8	6			8	47			8	11
ตะวันออก	2	9	2	ตะวันออก	2	9	2	ตะวันออก	10	9	10	ตะวันออก	32	9	32	ตะวันออก	5	9	5
กลาง	0	10	0	กลาง	1	10	1	กลาง	5	10	3	กลาง	15	10	14	กลาง	1	10	1
		11	0			11	0			11	0			11	0			11	0
		12	0			12	0			12	2			12	1			12	0
ตะวันตก	0	13	0	ตะวันตก	0	13	0	ตะวันตก	0	13	0	ตะวันตก	5	13	5	ตะวันตก	2	13	2
ใต้	1	14	0	ใต้	1	14	0	ใต้	7	14	4	ใต้	29	14	13	ใต้	1	14	0
		15	1			15	1			15	2			15	9			15	0
		16	0			16	0			16	1			16	6			16	1
		17	0			17	0			17	0			17	1			17	0
รวม	19	รวม	19	รวม	34	รวม	34	รวม	115	รวม	115	รวม	218	รวม	218	รวม	26	รวม	26
รวมทั้งหมด 412 แห่ง																			

3. แผน-ผลการบริหารจัดการน้ำฤดูแล้ง ปี 2564/65 ข้อมูล ณ วันที่ 9 ม.ค. 65

ลุ่มน้ำ	แผนจัดสรรน้ำ (ล้าน ลบ.ม.)	ผลจัดสรรน้ำ (ล้าน ลบ.ม.)	คงเหลือน้ำที่ต้องจัดสรร (ล้าน ลบ.ม.)
ทั่วประเทศ (1 พ.ย. 64 – 30 เม.ย. 65)	22,280	7,970 (36%)	14,310 (64%)
เจ้าพระยา (4 เขื่อน) (1 พ.ย. 64 – 30 เม.ย. 65)	5,700	1,931 (34%)	3,770 (66%)
แม่กลอง (1 ม.ค. 65 – 30 มิ.ย. 65)	5,500	138 (2%)	5,362 (97%)

4. การเพาะปลูก (ข้อมูล ณ วันที่ 5 ม.ค. 65)

- **การเพาะปลูกข้าวนาปรัง 2564/65**

- ทั่วประเทศ แผนเพาะปลูก 6.41 ล้านไร่ **เพาะปลูกแล้ว 4.05 ล้านไร่** คิดเป็นร้อยละ 63.16 ของแผนฯ
- ลุ่มน้ำเจ้าพระยา แผนเพาะปลูก 2.81 ล้านไร่ **เพาะปลูกแล้ว 2.80 ล้านไร่** คิดเป็นร้อยละ 99.68 ของแผนฯ

5. วิเคราะห์สถานการณ์

5.1 คาดการณ์ปริมาณฝนจากแบบจำลองบรรยากาศจากกรมอุตุนิยมวิทยา (3 วันล่วงหน้า)

- วันที่ 9 ม.ค. 65 (9 ม.ค. 65 เวลา 07.00 น. – 10 ม.ค. 65 เวลา 07.00 น.) ไม่มีฝนตกเกิน 10.0 มม. ในพื้นที่ประเทศไทย
- วันที่ 10 ม.ค. 65 (10 ม.ค. 65 เวลา 07.00 น. – 11 ม.ค. 65 เวลา 07.00 น.) ไม่มีฝนตกเกิน 10.0 มม. ในพื้นที่ประเทศไทย
- วันที่ 11 ม.ค. 65 (11 ม.ค. 65 เวลา 07.00 น. – 12 ม.ค. 65 เวลา 07.00 น.) ไม่มีฝนตกเกิน 10.0 มม. ในพื้นที่ประเทศไทย

6. รายงานสถานการณ์ค่าความเค็ม (ข้อมูล วันที่ 9 ม.ค. 65 เวลา 07:00 น.)

แม่น้ำ	สถานีเฝ้าระวัง	เกณฑ์เฝ้าระวัง (กรัม/ลิตร)	ค่าความเค็ม (กรัม/ลิตร)
เจ้าพระยา	ประปาสำแล	0.25	0.25 (เฝ้าระวัง)
ปราจีน-บางปะกง	บางคาง	2	0.06 (ปกติ)
ท่าจีน	ด้านนอกคลองจินดา	0.75	0.36 (ปกติ)
	ด้านในคลองจินดา	0.75	0.34 (ปกติ)
แม่กลอง	ปากคลองดำเนินสะดวก	2	0.20 (ปกติ)