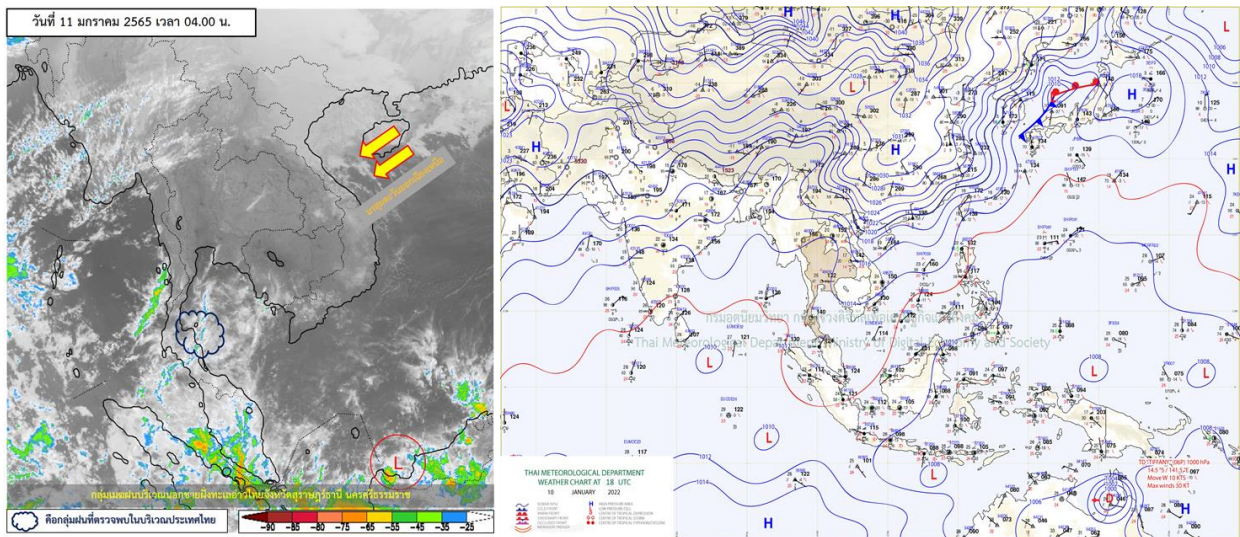




รายงานสรุปศูนย์ปฏิบัติการน้ำอัจฉริยะ
เรื่อง สถานการณ์น้ำและการเฝ้าระวัง
ประจำวันอังคารที่ 11 มกราคม พ.ศ. 2565

1. สภาพอากาศและปริมาณฝน

1.1 สภาพอากาศ (กรมอุตุนิยมวิทยา)



บริเวณความกดอากาศสูงหรือมวลอากาศเย็นระลอกใหม่อีกระลอกหนึ่งจากประเทศจีนได้แผ่ปกคลุมบริเวณประเทศเวียดนามตอนบนแล้ว คาดว่าจะแผ่ลงมาปกคลุมภาคตะวันออกเฉียงเหนือของประเทศไทยและทะเลจีนใต้ในวันนี้ ลักษณะเช่นนี้ทำให้ภาคตะวันออกเฉียงเหนือ มีอากาศเย็นถึงหนาว กับมีลมแรง โดยอุณหภูมิลดลงอีก 2-4 องศาเซลเซียส ส่วนภาคเหนือมีอากาศเย็นถึงหนาว กับมีหมอกในตอนเช้า ภาคกลางและภาคตะวันออกเฉียงเหนือมีอากาศเย็น กับมีหมอกบางในตอนเช้า สำหรับบริเวณยอดดอยและยอดภู มีอากาศหนาวถึงหนาวจัด โดยบริเวณยอดดอย อุณหภูมิต่ำสุด 4-14 องศาเซลเซียส และบริเวณยอดภู อุณหภูมิต่ำสุด 7-15 องศาเซลเซียส สำหรับมรสุมตะวันออกเฉียงเหนือที่พัดปกคลุมอ่าวไทยและภาคใต้ยังคงมีกำลังอ่อน ทำให้ภาคใต้มีฝนน้อย โดยมีฝนฟ้าคะนองบางแห่งบริเวณภาคใต้ตอนล่าง

1.2 สภาพฝน

ปริมาณฝนสูงสุด 5 อันดับ จากสำนักงานทรัพยากรน้ำแห่งชาติ เวลา 07.00 น. วันที่ 10 ม.ค.65 ถึงเวลา 07.00 น. วันที่ 11 ม.ค.65 ตามลำดับ ดังนี้

1. อ.ชัยบุรี จ.สุราษฎร์ธานี	วัดปริมาณฝนได้	6.4	มม.
2. อ.ชะอวด จ.นครศรีธรรมราช	วัดปริมาณฝนได้	5.5	มม.
3. อ.สอง จ.แพร่	วัดปริมาณฝนได้	4.2	มม.
4. อ.ลานสกา จ.นครศรีธรรมราช	วัดปริมาณฝนได้	3.6	มม.
5. อ.ปง จ.พะเยา	วัดปริมาณฝนได้	3.6	มม.

2. สถานการณ์น้ำท่าและสภาพน้ำในอ่างเก็บน้ำ

2.1 สถานการณ์น้ำท่าในลุ่มน้ำต่างๆ (ข้อมูล วันที่ 11 ม.ค. 65 เวลา 06.00 น.)

แม่น้ำ	สถานี	ที่ตั้งสถานี			ตลิ่ง ม.	ความจุ ม. ³ /วิ.	ระดับน้ำ ม.	ปริมาณน้ำ		ต่ำ(-) สูง(+) กว่าตลิ่ง	อยู่ใน เกณฑ์	แนวโน้ม
								วันนี้ ม. ³ /วิ.	เมื่อวาน ม. ³ /วิ.			
1. ปิง	P.1	สะพานวารีรัฐ	อำเภอเมือง	จังหวัดเชียงใหม่	3.70	445	1.54	13.08	15.36	-2.16	น้อย	ลดลง
	P.17	บ้านท่าจิว	อำเภอบรรพตพิสัย	จังหวัดนครสวรรค์	39.80	2,990	34.79	133.00	139.00	-5.01	น้อย	ลดลง
2. วัง	W.1C	สะพานเสตุวารี	อำเภอเมือง	จังหวัดลำปาง	5.20	651	0.00	0.00	3.00	-5.20	น้อย	ทรงตัว
	W.4A	บ้านวังหมื่น	อำเภอสามเงา	จังหวัดตาก	8.00	700	0.40	1.78	1.78	-7.60	น้อย	ทรงตัว
3. ยม	W.24		อำเภอสามเงา	จังหวัดตาก	7.85	480	1.58	2.95	2.85	-6.27	ปกติ	เพิ่มขึ้น
	Y.1C	สะพานบ้านน้ำคัง	อำเภอเมือง	จังหวัดแพร่	8.20	993	0.05	3.45	3.28	-8.15	น้อย	เพิ่มขึ้น
ยม	Y.4	สะพานตลาดธานี	อำเภอเมือง	จังหวัดสุโขทัย	8.15	510	1.18	*	*	-6.97	N/A	N/A
	Y.64	แม่น้ำยม	อำเภอบางระกำ	จังหวัดพิษณุโลก	6.40	352	2.17	55.97	55.97	-4.23	ปกติ	ทรงตัว
ยม	Y.16	แม่น้ำยม	อำเภอบางระกำ	จังหวัดพิษณุโลก	7.30	239	0.73	*	*	-6.57	น้อย	เพิ่มขึ้น
	4. น่าน	N.1	หน้าสำนักงานป่าไม้	อำเภอเมือง	จังหวัดน่าน	7.00	1,217	-0.23	9.03	9.35	-7.23	น้อย
N.5A		สะพานเอกาทศรถ	อำเภอเมือง	จังหวัดพิษณุโลก	10.37	1,365	0.99	88.88	93.63	-9.38	น้อย	ลดลง
น่าน	N.67	สะพานบ้านเกษไชโย	อำเภอชุมแสง	จังหวัดนครสวรรค์	28.30	1,579	18.50	120.00	115.00	-9.80	น้อย	เพิ่มขึ้น
	5. เจ้าพระยา	C.2	ค่ายจิระประวัติ	อำเภอเมือง	จังหวัดนครสวรรค์	26.20	3,590	17.53	281.00	271.00	-8.67	น้อย
C.13		ท้ายเขื่อนเจ้าพระยา	อำเภอสรรพยา	จังหวัดชัยนาท	16.34	2,840	5.55	85.00	85.00	-10.79	น้อย	ทรงตัว
6. บางหลวง	C.36	บ้านบางหลวงโคก	อำเภอบางบาล	จังหวัดพระนครศรีอยุธยา	420.00	4	**	0.14	0.21	#VALUE!	น้อย	ลดลง
	C.37	บ้านบางบาล	อำเภอบางบาล	จังหวัดพระนครศรีอยุธยา	148.00	3	**	0.35	0.38	#VALUE!	น้อย	ลดลง
8. ป่าสัก	S.3	แม่น้ำป่าสัก	อำเภอหล่มสัก	เพชรบูรณ์	85.00	9	7.52	4.07	4.07	-77.48	ปกติ	ทรงตัว
	S.42	แม่น้ำป่าสัก	วิเชียรบุรี	เพชรบูรณ์	11.00	284	2.61	*	*	-8.39	ปกติ	เพิ่มขึ้น
ป่าสัก	S.4B	แม่น้ำป่าสัก	เมืองเพชรบูรณ์	เพชรบูรณ์	9.20	190	4.07	2.61	2.61	-5.13	น้อย	ทรงตัว
	S.26	ท้ายเขื่อนพระรามหก	อำเภอท่าเรือ	จังหวัดพระนครศรีอยุธยา	8.00	800	0.38	**	**	-7.62	N/A	N/A
9. มูล	M.7	สะพานเสรีประชาธิปไตย	อำเภอเมือง	จังหวัดอุบลราชธานี	7.00	2,300	3.07	114.00	102.00	-3.93	น้อย	เพิ่มขึ้น
	M.42	บ้านห้วยทับทัน	อำเภอห้วยทับทัน	จังหวัดศรีสะเกษ	8.30	124	3.86	***	***	-4.44	N/A	N/A
มูล	M.176	บ้านโนนศรีไศล	อำเภอกันทรารมย์	จังหวัดศรีสะเกษ	9.20	235	2.46	2.42	2.42	-6.74	น้อย	ทรงตัว
	M.173	บ้านโนนสะอาด	อำเภอโขงเจียม	จังหวัดนครราชสีมา	7.60	290	1.38	1.60	1.83	-6.22	น้อย	ลดลง
มูล	M.184	บ้านซืม	อำเภอพิมาย	จังหวัดนครราชสีมา	5.00	100	3.18	3.80	4.50	-1.82	น้อย	ลดลง
	M.186	บ้านโนนค้อย	อำเภอจักราช	จังหวัดนครราชสีมา	3.60	60	2.35	21.90	22.20	-1.25	ปกติ	ลดลง
10. ลำเชียงไกร	M.188A	บ้านบัว	อำเภอโนนสูง	จังหวัดนครราชสีมา	4.90	70	3.09	***	***	-1.81	N/A	N/A
	11. ซี	E.20A	บ้านบ้านฟ้าหยาด	อำเภอห้วยชนะชัย	จังหวัดยโสธร	10.00	1,110	4.49	91.31	106.34	-5.51	น้อย
E.23		บ้านคำน	อำเภอเมือง	จังหวัดชัยภูมิ	9.00	265	3.54	1.31	1.44	-5.46	น้อย	ลดลง
12. ลำน้ำพอง	E.29A	บ้านผานกแก้ว	อำเภอภูกระดึง	จังหวัดเลย	#N/A	#N/A	#N/A	#N/A	#N/A	#N/A	N/A	N/A
13. ลำน้ำยั้ง	E.92	บ้านท่างาม	อำเภอเสลภูมิ	จังหวัดร้อยเอ็ด	8.80	186	2.79	13.37	13.77	-6.01	น้อย	ลดลง
14. ลำปะทาว	E.6C	บ้านตลาดโตน	อำเภอเมือง	จังหวัดชัยภูมิ	#N/A	#N/A	#N/A	#N/A	#N/A	#N/A	N/A	N/A
15. ลำน้ำเชิญ	E.85	บ้านโนนหัน	อำเภอชุมแพ	จังหวัดชัยภูมิ	#N/A	#N/A	#N/A	#N/A	#N/A	#N/A	N/A	N/A
16. ปรายจีนบุรี	Kgt.3	กบินทร์บุรี	อำเภอกบินทร์บุรี	ปราจีนบุรี	8.79	544	1.04	28.20	28.20	-7.75	น้อย	ทรงตัว
	17. เพชรบุรี	B.9	บ้านสระเต็ด	อำเภอท่ายาง	จังหวัดเพชรบุรี	6.60	355	1.96	3.40	3.55	-4.64	น้อย
B.6A		สะพานท่าเกวียน	อำเภอแก่งกระจาน	จังหวัดเพชรบุรี	6.00	260	0.51	0.55	0.60	-5.49	น้อย	ลดลง
เพชรบุรี	B.15	สะพานเทศบาล	อำเภอเมือง	จังหวัดเพชรบุรี	5.40	150	0.70	4.80	4.12	-4.70	น้อย	เพิ่มขึ้น
	18. ทะเลสาบสงขลา	X.44	คลองอู่ตะเภา	อำเภอหาดใหญ่	จังหวัดสงขลา	7.40	532	0.65	26.00	34.00	-6.75	น้อย
X.170		บ้านคลองลำ	อำเภอศรีนครินทร์	จังหวัดพัทลุง	25.20	295	21.05	16.00	17.20	-4.15	น้อย	ลดลง
19. ภาคใต้ฝั่งตะวันออก	X.180	สะพานเทศบาล	อำเภอเมือง	จังหวัดชุมพร	3.80	192	0.76	44.80	37.00	-3.04	ปกติ	เพิ่มขึ้น
	X.119A	สะพานสันติ	อำเภอสุโขทัย	จังหวัดนราธิวาส	9.60	346	5.11	62.85	72.30	-4.49	ปกติ	ลดลง
ภาคใต้ฝั่งตะวันออก	X.53A	คลองชุมพร	อำเภอเมือง	จังหวัดชุมพร	9.30	158	2.43	2.65	2.60	-6.87	น้อย	เพิ่มขึ้น
ภาคใต้ฝั่งตะวันออก	X.212	คลองหลังสวน	อำเภอหลังสวน	จังหวัดชุมพร	6.00	1,460	0.62	92.00	66.40	-5.38	น้อย	เพิ่มขึ้น
20. ภาคใต้ฝั่งตะวันตก	X.234	บ้านป่าหมาก	อำเภอเมือง	จังหวัดตรัง	6.40	434	0.71	36.40	44.00	-5.69	น้อย	ลดลง

2.2 สภาพน้ำใช้การในอ่างเก็บน้ำขนาดใหญ่ (ข้อมูล วันที่ 11 ม.ค. 65)

ภาค อ่างเก็บน้ำเขื่อน	ความจุ ที่ รนส. (ล้าน ม.³)	ความจุ ที่ รนท. (ล้าน ม.³)	ความจุน้ำ ใช้การ (ล้าน ม.³)	ณ วันที่								ปริมาณน้ำ ไหลลง วันนี้ (ล้าน ม.³)	ปริมาณน้ำ ระบาย วันนี้ (ล้าน ม.³)
				ปี 2564				ปี 2565					
				ปริมาตร (ล้าน ม.³)	% รณท. (ล้าน ม.³)	ปริมาตร (ล้าน ม.³)	% รณท. (ล้าน ม.³)	ปริมาตรใช้การ (ล้าน ม.³)	% รณท. ใช้การ	% ใช้การ	% ใช้การ		
ภาคเหนือ													
ภูมิพล*	13,462	13,462	9,662	5,391	40	7,766	58	3,966	29	41	0.00	18.00	
สิริกิติ์*	10,508	9,510	6,660	5,180	54	4,330	46	1,480	16	22	1.24	7.50	
แม่งัดสมบูรณ์ชล	323	265	253	139	52	111	42	99	37	39	0.00	0.31	
แม่งาวจอตมธารา	295	263	249	105	40	87	33	73	28	29	0.12	0.05	
ก๊วลม	106	106	103	68	64	88	82	84	79	82	0.32	1.01	
ก๊วคองหมา	209	170	164	74	44	139	82	133	78	81	0.09	0.53	
แควน้อยบำรุงเดช	1,080	939	896	397	42	824	88	781	83	87	0.18	4.32	
แม่มอก	110	110	94	42	38	94	86	78	71	83	1.01	1.33	
รวมภาคเหนือ	26,093	24,825	18,080	11,396	46	13,437	54	6,692	27	37	2.97	33.04	
ภาคตะวันออกเฉียงเหนือ													
ห้วยหลวง	136	136	129	56	41	70	52	63	47	49	0.00	0.13	
น้ำอูน	780	520	475	227	44	296	57	251	48	53	0.00	1.39	
น้ำพุง*	200	165	157	87	53	93	56	85	51	54	0.08	0.30	
จุฬารัตน์*	181	164	127	142	87	152	93	115	70	91	0.02	0.52	
อุบลรัตน์*	4,640	2,431	1,850	1,444	59	1,949	80	1,368	56	74	1.43	10.01	
ลำปาว	2,450	1,980	1,880	915	46	1,193	60	1,093	55	58	0.72	1.83	
ลำตะคอง	445	314	292	338	107	318	101	295	94	101	0.16	0.78	
ลำพระเพลิง	242	155	154	154	99	153	99	152	98	99	0.08	0.00	
มูลบน	350	141	134	141	100	139	98	132	93	98	0.12	0.04	
ลำแจะ	325	275	268	241	88	273	99	266	97	99	0.53	0.36	
ลำน้ำรอง	197	121	118	96	79	114	94	111	91	94	0.03	0.12	
สิรินธร*	1,966	1,966	1,135	1,585	81	1,665	85	834	42	73	0.00	1.56	
รวมภาค ตอน.	11,911	8,368	6,718	5,426	65	6,415	77	4,764	57	71	3.17	17.04	
ภาคกลาง													
ป่าสักชลสิทธิ์	960	960	957	626	65	806	84	803	84	84	0.50	5.21	
ทับเสลา	190	160	143	107	67	116	73	99	62	69	0.00	2.33	
กระเสียว	390	299	259	198	66	300	100	260	87	100	0.28	0.08	
รวมภาคกลาง	1,540	1,419	1,359	932	66	1,222	86	1,162	82	86	0.78	7.62	
ภาคตะวันตก													
ศรีนครินทร์*	18,770	17,745	7,480	13,102	74	16,302	92	6,037	34	81	5.75	10.01	
วชิราลงกรณ*	11,000	8,860	5,848	4,599	52	7,424	84	4,412	50	75	4.10	10.07	
รวมภาคตะวันตก	29,770	26,605	13,328	17,701	67	23,727	89	10,450	39	78	9.85	20.08	
ภาคตะวันออก													
ขุนด่านปราการชล	225	224	219	171	76	178	80	174	78	79	0.02	2.18	
คลองสิียด	450	420	390	152	36	191	45	161	38	41	0.00	1.64	
บางพระ	127	117	105	73	62	106	90	94	80	89	0.11	0.26	
หนองปลาไหล	206	164	150	151	92	159	97	145	89	97	0.11	0.00	
ประแสร์	322	295	275	225	76	272	92	252	85	92	0.00	0.73	
นฤปดินทรจินดา	338	295	276	213	72	232	79	212	72	77	0.04	1.83	
รวมภาคตะวันออก	1,668	1,515	1,415	984	65	1,137	75	1,037	68	73	0.28	6.64	
ภาคใต้													
แก่งกระจาน	900	710	645	512	72	630	89	565	80	88	1.01	1.30	
ปราณบุรี	490	391	373	347	89	341	87	324	83	87	0.00	1.32	
รัชชประภา*	6,144	5,639	4,287	3,739	66	4,428	79	3,077	55	72	1.01	11.54	
บางกลาง*	1,590	1,454	1,178	1,434	99	1,112	76	836	57	71	6.09	3.11	
รวมภาคใต้	9,124	8,194	6,484	6,032	74	6,512	79	4,801	59	74	8.11	17.27	
รวมทั้งประเทศ	80,106	70,926	47,384	42,470	60	52,449	74	28,907	41	61	25.15	101.68	

ต่ำกว่า 30 %
รวม 2 แห่ง

ตั้งแต่ 31 - 50%
รวม 4 แห่ง

ตั้งแต่ 51 - 80%
รวม 11 แห่ง

มากกว่า 80%
รวม 18 แห่ง

- ปริมาณน้ำใช้การประเทศ (อ่างเก็บน้ำขนาดใหญ่) ณ วันที่ 11 มกราคม
 - ปี 2559 มีน้ำ 15,680 ล้าน ลบ.ม. คิดเป็น 33%
 - ปี 2560 มีน้ำ 25,160 ล้าน ลบ.ม. คิดเป็น 54%
 - ปี 2564 มีน้ำ 18,926 ล้าน ลบ.ม. คิดเป็น 40%
 - ปี 2565 มีน้ำ 28,907 ล้าน ลบ.ม. คิดเป็น 61%
 - ปี 2564 **มากกว่า** ปี 2559 จำนวน 13,227 ล้าน ลบ.ม.
 - ปี 2564 **มากกว่า** ปี 2560 จำนวน 3,747 ล้าน ลบ.ม.
 - ปี 2564 **มากกว่า** ปี 2564 จำนวน 9,981 ล้าน ลบ.ม.
- ปริมาณน้ำใช้การในกลุ่มเจ้าพระยา (4 เขื่อนหลัก) ณ วันที่ 11 มกราคม
 - ปี 2559 มีน้ำ 3,712 ล้าน ลบ.ม. คิดเป็น 20%
 - ปี 2560 มีน้ำ 8,944 ล้าน ลบ.ม. คิดเป็น 49%
 - ปี 2564 มีน้ำ 4,898 ล้าน ลบ.ม. คิดเป็น 27%
 - ปี 2565 มีน้ำ 7,029 ล้าน ลบ.ม. คิดเป็น 39%
 - ปี 2564 **มากกว่า** ปี 2559 จำนวน 3,317 ล้าน ลบ.ม.
 - ปี 2564 **น้อยกว่า** ปี 2560 จำนวน 1,915 ล้าน ลบ.ม.
 - ปี 2564 **มากกว่า** ปี 2564 จำนวน 2,131 ล้าน ลบ.ม.

2.3 สภาพน้ำในอ่างเก็บน้ำ 4 เขื่อนหลักกลุ่มเจ้าพระยา (ข้อมูล วันที่ 11 ม.ค. 65)

สภาพน้ำในอ่างเก็บน้ำ ภูมิพล สิริกิติ์ แควน้อยฯ และป่าสักฯ วันที่ 11 มกราคม 2565

อ่างเก็บน้ำ	ปริมาณน้ำในอ่างฯ		ปริมาณน้ำใช้การได้		ปริมาณน้ำไหลลงอ่างฯ		ปริมาณน้ำระบาย		รับน้ำได้อีก
	ปริมาณน้ำ	% ความจุ	ปริมาณน้ำ	% ใช้การ	วันนี้	เมื่อวาน	วันนี้	เมื่อวาน	
ภูมิพล	7,766	58	3,966	41	0.00	0.00	18.00	18.00	5,696
สิริกิติ์	4,330	46	1,480	22	1.24	0.97	7.50	5.51	5,180
ภูมิพล+สิริกิติ์	12,095	53	5,445	33	1.24	0.97	25.50	23.51	10,877
แควน้อยฯ	824	88	781	87	0.18	0.18	4.32	4.32	115
ป่าสักชลสิทธิ์	806	84	803	84	0.50	0.49	5.21	5.19	154
รวมทั้งหมด	13,725	55	7,029	39	1.92	1.64	35.03	33.02	11,146

*หมายเหตุ : () คือ เกินความจุเก็บกักปกติ

(หน่วย : ล้าน ลบ.ม.)



2.4 สถานการณ์น้ำลุ่มน้ำเจ้าพระยา

แม่น้ำปิง ปริมาณน้ำไหลผ่านที่สถานี P.17 อ.บรรพตพิสัย จ.นครสวรรค์ วัดได้ 133.00 ลบ.ม./วินาที (เมื่อวาน 139.00 ลบ.ม./วินาที) ต่ำกว่าตลิ่ง 5.01 เมตร มี**แนวโน้มลดลง**

แม่น้ำน่าน ปริมาณน้ำไหลผ่านที่สถานี N.67 อ.ชุมแสง จ.นครสวรรค์ วัดได้ 120.00 ลบ.ม./วินาที (เมื่อวาน 115.00 ลบ.ม./วินาที) ต่ำกว่าตลิ่ง 9.80 เมตร มี**แนวโน้มเพิ่มขึ้น**

แม่น้ำเจ้าพระยา ปริมาณน้ำไหลผ่านที่สถานี C.2 อ.เมืองนครสวรรค์ วัดได้ 281.00 ลบ.ม./วินาที (เมื่อวาน 271.00 ลบ.ม./วินาที) ต่ำกว่าตลิ่ง 8.67 เมตร มี**แนวโน้มเพิ่มขึ้น** และมีปริมาณน้ำไหลผ่านท้ายเขื่อนเจ้าพระยา (C.13) ในอัตรา 85.00 ลบ.ม./วินาที (เมื่อวาน 85.00 ลบ.ม./วินาที) ไหลผ่านสถานีวัดน้ำ C.29A อ.บางไทร มีปริมาณน้ำไหลผ่านเฉลี่ย 110.00 ลบ.ม./วินาที (เมื่อวาน 116.00 ลบ.ม./วินาที)

แม่น้ำป่าสัก เขื่อนป่าสักชลสิทธิ์ ระบายน้ำ 60.29 ลบ.ม./วินาที (เมื่อวาน 60.12 ลบ.ม./วินาที) มี**แนวโน้มทรงตัว**

2.5 สภาพน้ำในอ่างเก็บน้ำขนาดกลาง (ข้อมูล วันที่ 11 ม.ค. 65)

ข้อมูลวันที่ 11 มกราคม 2565																			
สรุปอ่างขนาดกลางที่มีปริมาณในช่วง <=30% 31 - 50% >50-80% >80 - 100% และ >100%																			
		31 - 50 %				>50-80%				>80 - 100 %				>100 %					
ภาค	จำนวน	สขป.	จำนวน	ภาค	จำนวน	สขป.	จำนวน	ภาค	จำนวน	สขป.	จำนวน	ภาค	จำนวน	สขป.	จำนวน	ภาค	จำนวน	สขป.	จำนวน
เหนือ	3	1	2	เหนือ	3	1	2	เหนือ	25	1	6	เหนือ	41	1	5	เหนือ	3	1	0
		2	1			2	1			2	11			2	25			2	1
		3	0			3	0			3	0			3	4			3	1
		4	0			4	0			4	8			4	7			4	1
ตะวันออก เฉียงเหนือ	13	5	7	ตะวันออก เฉียงเหนือ	27	5	10	ตะวันออก เฉียงเหนือ	68	5	22	ตะวันออก เฉียงเหนือ	98	5	14	ตะวันออก เฉียงเหนือ	12	5	0
		6	2			6	6			6	25			6	18			6	1
		7	3			7	10			7	15			7	19			7	0
		8	1			8	1			8	6			8	47			8	11
ตะวันออก	2	9	2	ตะวันออก	2	9	2	ตะวันออก	10	9	10	ตะวันออก	32	9	32	ตะวันออก	5	9	5
กลาง	0	10	0	กลาง	1	10	1	กลาง	5	10	3	กลาง	15	10	14	กลาง	1	10	1
		11	0			11	0			11	0			11	0			11	0
		12	0			12	0			12	2			12	1			12	0
ตะวันตก	0	13	0	ตะวันตก	0	13	0	ตะวันตก	0	13	0	ตะวันตก	5	13	5	ตะวันตก	2	13	2
ใต้	1	14	0	ใต้	1	14	0	ใต้	7	14	4	ใต้	28	14	13	ใต้	2	14	0
		15	1			15	1			15	2			15	9			15	0
		16	0			16	0			16	1			16	5			16	2
		17	0			17	0			17	0			17	1			17	0
		รวม	19			รวม	19			รวม	34			รวม	34			รวม	115

รวมทั้งหมด 412 แห่ง

3. แผน-ผลการบริหารจัดการน้ำฤดูแล้ง ปี 2564/65 ข้อมูล ณ วันที่ 11 ม.ค. 65

ลุ่มน้ำ	แผนจัดสรรน้ำ (ล้าน ลบ.ม.)	ผลจัดสรรน้ำ (ล้าน ลบ.ม.)	คงเหลือน้ำที่ต้องจัดสรร (ล้าน ลบ.ม.)
ทั่วประเทศ (1 พ.ย. 64 – 30 เม.ย. 65)	22,280	8,186 (37%)	14,094 (63%)
เจ้าพระยา (4 เขื่อน) (1 พ.ย. 64 – 30 เม.ย. 65)	5,700	1,999 (35%)	3,701 (65%)
แม่กลอง (1 ม.ค. 65 – 30 มิ.ย. 65)	5,500	172 (3%)	5,328 (97%)

4. การเพาะปลูก (ข้อมูล ณ วันที่ 5 ม.ค. 65)

- **การเพาะปลูกข้าวนาปรัง 2564/65**

- ทั่วประเทศ แผนเพาะปลูก 6.41 ล้านไร่ **เพาะปลูกแล้ว 4.05 ล้านไร่** คิดเป็นร้อยละ 63.16 ของแผนฯ
- ลุ่มน้ำเจ้าพระยา แผนเพาะปลูก 2.81 ล้านไร่ **เพาะปลูกแล้ว 2.80 ล้านไร่** คิดเป็นร้อยละ 99.68 ของแผนฯ

5. วิเคราะห์สถานการณ์

5.1 คาดการณ์ปริมาณฝนจากแบบจำลองบรรยากาศจากกรมอุตุนิยมวิทยา (3 วันล่วงหน้า)

- วันที่ 11 ม.ค. 65 (11 ม.ค. 65 เวลา 07.00 น. – 12 ม.ค. 65 เวลา 07.00 น.) ไม่มีฝนตกเกิน 10.0 มม. ในพื้นที่ประเทศไทย
- วันที่ 12 ม.ค. 65 (12 ม.ค. 65 เวลา 07.00 น. – 13 ม.ค. 65 เวลา 07.00 น.) มีฝนตกปานกลาง (10.1-35.0 มม.) บริเวณพื้นที่ จ.ประจวบคีรีขันธ์ จ.ชุมพร และ จ.ระนอง
- วันที่ 13 ม.ค. 65 (13 ม.ค. 65 เวลา 07.00 น. – 14 ม.ค. 65 เวลา 07.00 น.) ไม่มีฝนตกเกิน 10.0 มม. ในพื้นที่ประเทศไทย

6. รายงานสถานการณ์ค่าความเค็ม (ข้อมูล วันที่ 11 ม.ค. 65 เวลา 07:00 น.)

แม่น้ำ	สถานีเฝ้าระวัง	เกณฑ์เฝ้าระวัง (กรัม/ลิตร)	ค่าความเค็ม (กรัม/ลิตร)
เจ้าพระยา	ประปาสำแล	0.25	0.24 (ปกติ)
ปราจีน-บางปะกง	บางคาง	2	0.06 (ปกติ)
ท่าจีน	ด้านนอกคลองจินดา	0.75	0.36 (ปกติ)
	ด้านในคลองจินดา	0.75	0.36 (ปกติ)
แม่กลอง	ปากคลองดำเนินสะดวก	2	0.18 (ปกติ)