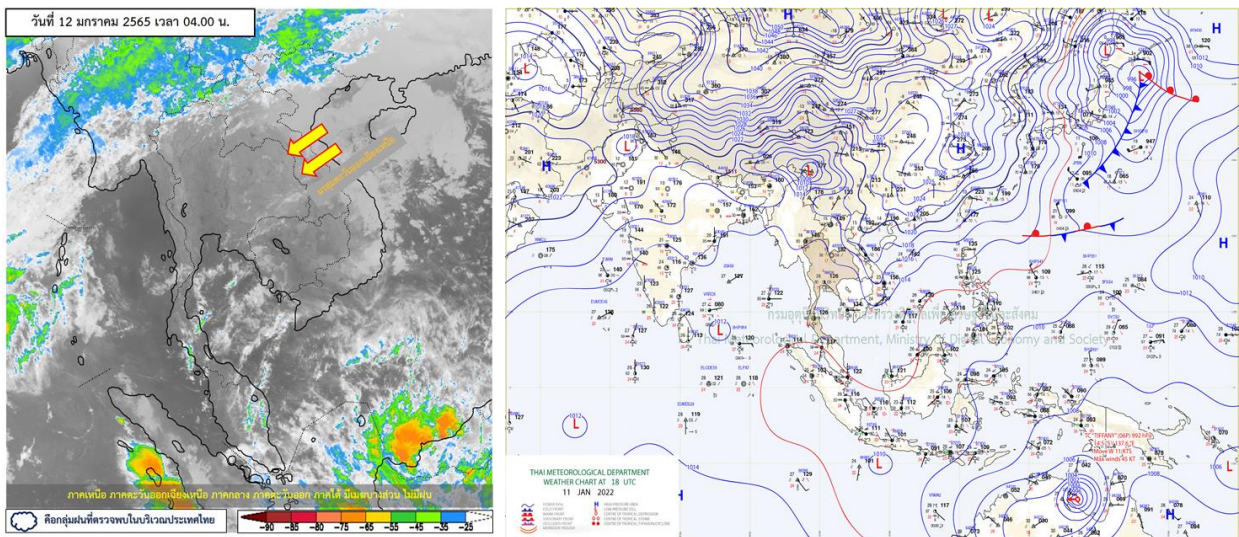




รายงานสรุปศูนย์ปฏิบัติการน้ำอัจฉริยะ
เรื่อง สถานการณ์น้ำและการเฝ้าระวัง
ประจำวันพุธที่ 12 มกราคม พ.ศ. 2565

1. สภาพอากาศและปริมาณฝน

1.1 สภาพอากาศ (กรมอุตุนิยมวิทยา)



บริเวณความกดอากาศสูงหรือมวลอากาศเย็นระลอกใหม่จากประเทศจีนได้แผ่ปกคลุมปกคลุมภาคตะวันออกเฉียงเหนือของประเทศไทยและทะเลจีนใต้ ลักษณะเช่นนี้ทำให้ภาคตะวันออกเฉียงเหนือมีอากาศเย็นถึงหนาวกับมีลมแรง โดยอุณหภูมิลดลง 1-4 องศาเซลเซียส ส่วนภาคเหนือมีอากาศเย็นถึงหนาวกับมีหมอกในตอนเช้า ภาคกลางและภาคตะวันออกมีอากาศเย็นกับมีหมอกบางในตอนเช้า สำหรับยอดดอยและยอดภูมีอากาศหนาวถึงหนาวจัด ยอดดอยอุณหภูมิต่ำสุด 4-14 องศาเซลเซียส และยอดภูอุณหภูมิต่ำสุด 7-14 องศาเซลเซียส สำหรับมรสุมตะวันออกเฉียงเหนือกำลังอ่อนที่พัดปกคลุมอ่าวไทยและภาคใต้เริ่มมีกำลังแรงขึ้น ทำให้ภาคใต้มีฝนฟ้าคะนองบางแห่งบริเวณภาคใต้ตอนล่าง

1.2 สภาพฝน

ปริมาณฝนสูงสุด 5 อันดับ จากสำนักงานทรัพยากรน้ำแห่งชาติ เวลา 07.00 น. วันที่ 11 ม.ค.65 ถึงเวลา 07.00 น. วันที่ 12 ม.ค.65 ตามลำดับ ดังนี้

1. อ.แม่สอด จ.ตาก	วัดปริมาณฝนได้	29.0	มม.
2. อ.ชะอวด จ.นครศรีธรรมราช	วัดปริมาณฝนได้	11.5	มม.
3. อ.นาโยง จ.อุดรธานี	วัดปริมาณฝนได้	11.5	มม.
4. อ.ทับสะแก จ.ประจวบคีรีขันธ์	วัดปริมาณฝนได้	9.0	มม.
5. อ.เมืองสระแก้ว จ.สระแก้ว	วัดปริมาณฝนได้	4.8	มม.

2. สถานการณ์น้ำท่าและสภาพน้ำในอ่างเก็บน้ำ

2.1 สถานการณ์น้ำท่าในลุ่มน้ำต่างๆ (ข้อมูล วันที่ 12 ม.ค. 65 เวลา 06.00 น.)

แม่น้ำ	สถานี	ที่ตั้งสถานี			ตลิ่ง ม.	ความจุ ม. ³ /วิ.	ระดับน้ำ ม.	ปริมาณน้ำ		ต่ำ(-) สูง(+) กว่าตลิ่ง	อยู่ใน เกณฑ์	แนวโน้ม	
								วันนี้ ม. ³ /วิ.	เมื่อวาน ม. ³ /วิ.				
1. ปิง	P.1	สะพานนารัฐ	อำเภอเมือง	จังหวัดเชียงใหม่	3.70	445	1.49	10.40	13.08	-2.21	น้อย	ลดลง	
	P.17	บ้านท่าจิว	อำเภอบรรพตพิสัย	จังหวัดนครสวรรค์	39.80	2,990	34.73	122.00	133.00	-5.07	น้อย	ลดลง	
2. วัง	W.1C	สะพานเสตุวาริ	อำเภอเมือง	จังหวัดลำปาง	5.20	651	0.00	0.00	3.28	-5.20	น้อย	ทรงตัว	
	W.4A	บ้านวังหมื่น	อำเภอสางเภา	จังหวัดตาก	8.00	700	0.39	1.71	1.78	-7.61	น้อย	ลดลง	
	W.24		อำเภอสางเภา	จังหวัดตาก	7.85	480	1.58	2.95	2.95	-6.27	ปกติ	เพิ่มขึ้น	
3. ยม	Y.1C	สะพานบ้านน้ำคัง	อำเภอเมือง	จังหวัดแพร่	8.20	993	0.06	3.62	3.45	-8.14	น้อย	เพิ่มขึ้น	
	Y.4	สะพานตลาดธานี	อำเภอเมือง	จังหวัดสุโขทัย	8.15	510	1.11	*	*	-7.04	N/A	N/A	
	Y.64	แม่น้ำยม	อำเภอบางระกำ	จังหวัดพิษณุโลก	6.40	352	2.17	55.97	55.97	-4.23	ปกติ	ทรงตัว	
ยม	Y.16	แม่น้ำยม	อำเภอบางระกำ	จังหวัดพิษณุโลก	7.30	239	0.63	*	*	-6.67	น้อย	เพิ่มขึ้น	
4. น่าน	N.1	หน้าสำนักงานป่าไม้	อำเภอเมือง	จังหวัดน่าน	7.00	1,217	-0.24	8.70	9.03	-7.24	น้อย	ลดลง	
	N.5A	สะพานเอกาทศรถ	อำเภอเมือง	จังหวัดพิษณุโลก	10.37	1,365	0.94	84.37	88.88	-9.43	น้อย	ลดลง	
	N.67	สะพานบ้านเกษไชโย	อำเภอชุมแสง	จังหวัดนครสวรรค์	28.30	1,579	18.47	118.00	120.00	-9.83	น้อย	ลดลง	
5. เจ้าพระยา	C.2	ค่ายจิระประวัติ	อำเภอเมือง	จังหวัดนครสวรรค์	26.20	3,590	17.42	259.00	281.00	-8.78	น้อย	ลดลง	
	C.13	ท้ายเขื่อนเจ้าพระยา	อำเภอสรรพยา	จังหวัดชัยนาท	16.34	2,840	5.55	85.00	85.00	-10.79	น้อย	ทรงตัว	
6. บางหลวง	C.36	บ้านบางหลวงโคก	อำเภอบางบาล	จังหวัดพระนครศรีอยุธยา	420.00	4	**	0.28	0.14	#VALUE!	น้อย	เพิ่มขึ้น	
7. บางบาล	C.37	บ้านบางบาล	อำเภอบางบาล	จังหวัดพระนครศรีอยุธยา	148.00	3	**	0.61	0.35	#VALUE!	ปกติ	เพิ่มขึ้น	
8. ป่าสัก	S.3	แม่น้ำป่าสัก	อำเภอหล่มสัก	เพชรบูรณ์	85.00	9	7.45	4.06	4.07	-77.55	ปกติ	ลดลง	
	S.42	แม่น้ำป่าสัก	วิเชียรบุรี	เพชรบูรณ์	11.00	284	2.64	*	*	-8.36	ปกติ	เพิ่มขึ้น	
	S.4B	แม่น้ำป่าสัก	เมืองเพชรบูรณ์	เพชรบูรณ์	9.20	190	4.06	2.52	2.61	-5.14	น้อย	ลดลง	
	S.26	ท้ายเขื่อนพระรามหก	อำเภอท่าเรือ	จังหวัดพระนครศรีอยุธยา	8.00	800	0.50	**	**	-7.50	N/A	N/A	
9. มูล	M.7	สะพานเสรีประชาธิปไตย	อำเภอเมือง	จังหวัดอุบลราชธานี	7.00	2,300	3.09	118.00	114.00	-3.91	น้อย	เพิ่มขึ้น	
	M.42	บ้านห้วยทับทัน	อำเภอห้วยทับทัน	จังหวัดศรีสะเกษ	8.30	124	3.86	***	***	-4.44	N/A	N/A	
	M.176	บ้านโนนศรีศิลป์	อำเภอกันทรารมย์	จังหวัดศรีสะเกษ	9.20	235	2.47	2.44	2.42	-6.73	น้อย	เพิ่มขึ้น	
	M.173	บ้านโนนสะอาด	อำเภอโขงเจียม	จังหวัดนครราชสีมา	7.60	290	1.37	1.52	1.60	-6.23	น้อย	ลดลง	
	M.184	บ้านซิม	อำเภอพิมาย	จังหวัดนครราชสีมา	5.00	100	3.17	3.70	3.80	-1.83	น้อย	ลดลง	
	M.186	บ้านโนนค้อย	อำเภอจักราช	จังหวัดนครราชสีมา	3.60	60	2.34	***	21.90	-1.26	N/A	N/A	
10. ลำเชียงไกร	M.188A	บ้านบัว	อำเภอโนนสูง	จังหวัดนครราชสีมา	4.90	70	3.08	***	***	-1.82	N/A	N/A	
	11. ซี	E.20A	บ้านบ้านฟ้าหยาด	อำเภอห้วยชนะชัย	จังหวัดยโสธร	10.00	1,110	4.39	86.11	91.31	-5.61	น้อย	ลดลง
E.23		บ้านคำน	อำเภอเมือง	จังหวัดชัยภูมิ	9.00	265	3.50	1.05	1.31	-5.50	น้อย	ลดลง	
12. ลำน้ำพอง	E.29A	บ้านผานกแก้ว	อำเภอภูกระดึง	จังหวัดเลย	#N/A	#N/A	#N/A	#N/A	#N/A	#N/A	N/A	N/A	
13. ลำน้ำยั้ง	E.92	บ้านท่างาม	อำเภอเสลภูมิ	จังหวัดร้อยเอ็ด	8.80	186	2.82	13.54	13.37	-5.98	น้อย	เพิ่มขึ้น	
14. ลำปะทาว	E.6C	บ้านตลาดโตน	อำเภอเมือง	จังหวัดชัยภูมิ	#N/A	#N/A	#N/A	#N/A	#N/A	#N/A	N/A	N/A	
15. ลำน้ำเชิญ	E.85	บ้านโนนหัน	อำเภอชุมแพ	จังหวัดชัยภูมิ	#N/A	#N/A	#N/A	#N/A	#N/A	#N/A	N/A	N/A	
16. ปรางิรินทร์	Kgt.3	กบิรินทร์บุรี	อำเภอภิรินทร์บุรี	ปรางิรินทร์	8.79	544	1.12	30.60	28.20	-7.67	น้อย	เพิ่มขึ้น	
	17. เพชรบุรี	B.9	บ้านสระเห็ด	อำเภอท่ายาง	จังหวัดเพชรบุรี	6.60	355	1.96	3.40	3.40	-4.64	น้อย	ทรงตัว
		B.6A	สะพานท่าเกวียน	อำเภอแก่งกระจาน	จังหวัดเพชรบุรี	6.00	260	0.51	0.55	0.55	-5.49	น้อย	ทรงตัว
เพชรบุรี	B.15	สะพานเทศบาล	อำเภอเมือง	จังหวัดเพชรบุรี	5.40	150	0.79	6.33	4.80	-4.61	น้อย	เพิ่มขึ้น	
18. ทะเลสาบสงขลา	X.44	คลองอูดยะเภา	อำเภอหาดใหญ่	จังหวัดสงขลา	7.40	532	0.66	26.40	26.00	-6.74	น้อย	เพิ่มขึ้น	
	X.170	บ้านคลองลำ	อำเภอศรีนครินทร์	จังหวัดพัทลุง	25.20	295	21.02	14.80	16.00	-4.18	น้อย	ลดลง	
19. ภาคใต้ฝั่งตะวันออก	X.180	สะพานเทศบาล	อำเภอเมือง	จังหวัดชุมพร	3.80	192	0.99	51.70	44.80	-2.81	ปกติ	เพิ่มขึ้น	
	X.119A	สะพานสันติ	อำเภอสุโขไทโก-ลก	จังหวัดนราธิวาส	9.60	346	4.90	55.50	62.85	-4.70	ปกติ	ลดลง	
	X.53A	คลองชุมพร	อำเภอเมือง	จังหวัดชุมพร	9.30	158	2.43	2.65	2.65	-6.87	น้อย	ทรงตัว	
	X.212	คลองหลังสวน	อำเภอหลังสวน	จังหวัดชุมพร	6.00	1,460	0.86	117.20	92.00	-5.14	น้อย	เพิ่มขึ้น	
20. ภาคใต้ฝั่งตะวันตก	X.234	บ้านป่าหมาก	อำเภอเมือง	จังหวัดตรัง	6.40	434	0.54	30.20	36.40	-5.86	น้อย	ลดลง	

2.2 สภาพน้ำใช้การในอ่างเก็บน้ำขนาดใหญ่ (ข้อมูล วันที่ 12 ม.ค. 65)

ภาค อ่างเก็บน้ำเขื่อน	ความจุ ที่ รนส. (ล้าน ม. ³)	ความจุ ที่ รนท. (ล้าน ม. ³)	ความจุน้ำ ใช้การ (ล้าน ม. ³)	ณ วันที่						ปริมาณน้ำ ไหลลง วันนี้ (ล้าน ม. ³)	ปริมาณน้ำ ระบาย วันนี้ (ล้าน ม. ³)	
				ปี 2564		ปี 2565						
				ปริมาตร (ล้าน ม. ³)	% รณท. (ล้าน ม. ³)	ปริมาตร (ล้าน ม. ³)	% รณท. (ล้าน ม. ³)	ปริมาตรใช้การ (ล้าน ม. ³)	% รณท. ใช้การ			% ใช้การ
ภาคเหนือ												
ภูมิพล*	13,462	13,462	9,662	5,385	40	7,747	58	3,947	29	41	0.00	18.00
สิริกิติ์*	10,508	9,510	6,660	5,167	54	4,323	45	1,473	15	22	1.32	7.57
แม่จัดสมบูรณ์ชล	323	265	253	139	52	111	42	98	37	39	0.00	0.31
แม่กวางอุดมธารา	295	263	249	105	40	87	33	73	28	29	0.13	0.04
กัวลม	106	106	103	68	64	87	82	84	79	81	0.52	0.93
กัวคอตมา	209	170	164	74	44	138	81	132	78	81	0.09	0.65
แควน้อยบำรุงแดน	1,080	939	896	396	42	820	87	777	83	87	0.60	4.32
แม่มอก	110	110	94	42	38	94	85	78	71	83	0.85	1.33
รวมภาคเหนือ	26,093	24,825	18,080	11,374	46	13,406	54	6,661	27	37	3.51	33.15
ภาคตะวันออกเฉียงเหนือ												
ห้วยหลวง	136	136	129	56	41	70	51	63	46	49	0.00	0.13
น้ำอูน	780	520	475	226	44	295	57	250	48	53	0.48	1.39
น้ำพุง*	200	165	157	87	53	93	56	85	51	54	0.00	0.00
จุฬารัตน์*	181	164	127	141	86	152	92	115	70	90	0.12	0.51
อุบลรัตน์*	4,640	2,431	1,850	1,438	59	1,935	80	1,354	56	73	0.00	10.04
ลำปาว	2,450	1,980	1,880	912	46	1,189	60	1,089	55	58	0.00	2.55
ลำตะคอง	445	314	292	337	107	316	100	293	93	101	0.00	0.78
ลำพระเพลิง	242	155	154	153	99	153	99	152	98	99	0.08	0.00
มูลบน	350	141	134	140	100	138	98	131	93	98	0.00	0.04
ลำแจะ	325	275	268	241	88	273	99	266	97	99	0.53	0.36
ลำนางรอง	197	121	118	96	79	114	94	111	91	94	0.03	0.12
สิรินธร*	1,966	1,966	1,135	1,583	81	1,660	84	828	42	73	0.00	1.50
รวมภาค ตอน.	11,911	8,368	6,718	5,410	65	6,388	76	4,737	57	71	1.24	17.41
ภาคกลาง												
ป่าสักชลสิทธิ์	960	960	957	621	65	799	83	796	83	83	0.00	5.22
ทับเสลา	190	160	143	107	67	114	71	97	60	68	0.00	2.34
กระเสียว	390	299	259	198	66	300	100	260	87	100	0.28	0.08
รวมภาคกลาง	1,540	1,419	1,359	926	65	1,213	85	1,153	81	85	0.28	7.63
ภาคตะวันตก												
ศรีนครินทร์*	18,770	17,745	7,480	13,088	74	16,298	92	6,033	34	81	5.07	9.99
วชิรลงกรณ์*	11,000	8,860	5,848	4,586	52	7,414	84	4,402	50	75	0.40	9.99
รวมภาคตะวันตก	29,770	26,605	13,328	17,674	66	23,712	89	10,435	39	78	5.47	19.98
ภาคตะวันออก												
ขุนด่านปราการชล	225	224	219	169	75	177	79	173	77	79	0.02	1.18
คลองสิียด	450	420	390	150	36	189	45	159	38	41	0.00	1.64
บางพระ	127	117	105	72	62	105	90	93	80	89	0.00	0.26
หนองปลาไหล	206	164	150	150	92	158	97	145	88	96	0.10	0.00
ประแสร์	322	295	275	225	76	271	92	251	85	91	0.00	0.81
นฤปดินทรจินดา	338	295	276	212	72	230	78	210	71	76	0.04	2.00
รวมภาคตะวันออก	1,668	1,515	1,415	977	64	1,130	75	1,030	68	73	0.16	5.90
ภาคใต้												
แก่งกระจาน	900	710	645	511	72	629	89	564	79	87	0.55	1.30
ปราณบุรี	490	391	373	345	88	340	87	322	82	86	0.00	1.32
รัชชประภา*	6,144	5,639	4,287	3,737	66	4,421	78	3,069	54	72	1.33	8.71
บางกลาง*	1,590	1,454	1,178	1,439	99	1,115	77	839	58	71	5.34	2.38
รวมภาคใต้	9,124	8,194	6,484	6,033	74	6,504	79	4,794	59	74	7.22	13.71
รวมทั้งประเทศ	80,106	70,926	47,384	42,393	60	52,352	74	28,810	41	61	17.88	97.78

ต่ำกว่า 30 %
รวม 2 แห่ง

ตั้งแต่ 31 - 50 %
รวม 4 แห่ง

ตั้งแต่ 51 - 80 %
รวม 11 แห่ง

มากกว่า 80 %
รวม 18 แห่ง

- ปริมาณน้ำใช้การประเทศ (อ่างเก็บน้ำขนาดใหญ่) ณ วันที่ 12 มกราคม
 - ปี 2559 มีน้ำ 15,620 ล้าน ลบ.ม. คิดเป็น 33%
 - ปี 2560 มีน้ำ 25,117 ล้าน ลบ.ม. คิดเป็น 54%
 - ปี 2564 มีน้ำ 18,849 ล้าน ลบ.ม. คิดเป็น 40%
 - ปี 2565 มีน้ำ 28,810 ล้าน ลบ.ม. คิดเป็น 61%
 - ปี 2564 **มากกว่า** ปี 2559 จำนวน 13,190 ล้าน ลบ.ม.
 - ปี 2564 **มากกว่า** ปี 2560 จำนวน 3,693 ล้าน ลบ.ม.
 - ปี 2564 **มากกว่า** ปี 2564 จำนวน 9,961 ล้าน ลบ.ม.
- ปริมาณน้ำใช้การในกลุ่มเจ้าพระยา (4 เขื่อนหลัก) ณ วันที่ 12 มกราคม
 - ปี 2559 มีน้ำ 3,697 ล้าน ลบ.ม. คิดเป็น 20%
 - ปี 2560 มีน้ำ 8,913 ล้าน ลบ.ม. คิดเป็น 49%
 - ปี 2564 มีน้ำ 4,872 ล้าน ลบ.ม. คิดเป็น 27%
 - ปี 2565 มีน้ำ 6,992 ล้าน ลบ.ม. คิดเป็น 38%
 - ปี 2564 **มากกว่า** ปี 2559 จำนวน 3,295 ล้าน ลบ.ม.
 - ปี 2564 **น้อยกว่า** ปี 2560 จำนวน 1,921 ล้าน ลบ.ม.
 - ปี 2564 **มากกว่า** ปี 2564 จำนวน 2,120 ล้าน ลบ.ม.

2.3 สภาพน้ำในอ่างเก็บน้ำ 4 เขื่อนหลักกลุ่มเจ้าพระยา (ข้อมูล วันที่ 12 ม.ค. 65)

สภาพน้ำในอ่างเก็บน้ำ ภูมิพล สิริกิติ์ แควน้อยฯ และป่าสักฯ วันที่ 12 มกราคม 2565

อ่างเก็บน้ำ	ปริมาณน้ำในอ่างฯ		ปริมาณน้ำใช้การได้		ปริมาณน้ำไหลลงอ่างฯ		ปริมาณน้ำระบาย		รับน้ำได้อีก
	ปริมาณน้ำ	% ความจุ	ปริมาณน้ำ	% ใช้การ	วันนี้	เมื่อวาน	วันนี้	เมื่อวาน	
ภูมิพล	7,747	58	3,947	41	0.00	0.00	18.00	18.00	5,715
สิริกิติ์	4,323	45	1,473	22	1.32	1.24	7.57	7.50	5,187
ภูมิพล+สิริกิติ์	12,070	53	5,420	33	1.32	1.24	25.57	25.50	10,902
แควน้อยฯ	820	87	777	87	0.60	0.18	4.32	4.32	119
ป่าสักชลสิทธิ์	799	83	796	83	0.00	0.50	5.22	5.21	161
รวมทั้งหมด	13,688	55	6,992	38	1.92	1.92	35.11	35.03	11,183

*หมายเหตุ : () คือ เก็บความจุเก็บกักปกติ

(หน่วย : ล้าน ลบ.ม.)



2.4 สถานการณ์น้ำลุ่มน้ำเจ้าพระยา

แม่น้ำปิง ปริมาณน้ำไหลผ่านที่สถานี P.17 อ.บรรพตพิสัย จ.นครสวรรค์ วัดได้ 122.00 ลบ.ม./วินาที (เมื่อวาน 133.00 ลบ.ม./วินาที) ต่ำกว่าตลิ่ง 5.07 เมตร มี**แนวโน้มลดลง**

แม่น้ำน่าน ปริมาณน้ำไหลผ่านที่สถานี N.67 อ.ชุมแสง จ.นครสวรรค์ วัดได้ 118.00 ลบ.ม./วินาที (เมื่อวาน 120.00 ลบ.ม./วินาที) ต่ำกว่าตลิ่ง 9.83 เมตร มี**แนวโน้มลดลง**

แม่น้ำเจ้าพระยา ปริมาณน้ำไหลผ่านที่สถานี C.2 อ.เมืองนครสวรรค์ วัดได้ 259.00 ลบ.ม./วินาที (เมื่อวาน 281.00 ลบ.ม./วินาที) ต่ำกว่าตลิ่ง 8.78 เมตร มี**แนวโน้มลดลง** และมีปริมาณน้ำไหลผ่านท้ายเขื่อนเจ้าพระยา (C.13) ในอัตรา 85.00 ลบ.ม./วินาที (เมื่อวาน 85.00 ลบ.ม./วินาที) ไหลผ่านสถานีวัดน้ำ C.29A อ.บางไทร มีปริมาณน้ำไหลผ่านเฉลี่ย 112.00 ลบ.ม./วินาที (เมื่อวาน 110.00 ลบ.ม./วินาที)

แม่น้ำป่าสัก เขื่อนป่าสักชลสิทธิ์ ระบายน้ำ 60.36 ลบ.ม./วินาที (เมื่อวาน 60.29 ลบ.ม./วินาที) มี**แนวโน้มทรงตัว**

2.5 สภาพน้ำในอ่างเก็บน้ำขนาดกลาง (ข้อมูล วันที่ 12 ม.ค. 65)

ข้อมูลวันที่ 12 มกราคม 2565																			
สรุปอ่างขนาดกลางที่มีปริมาณในช่วง <=30% 31 - 50% >50-80% >80 - 100% และ >100%																			
		31 - 50 %				>50-80%				>80 - 100 %				>100 %					
ภาค	จำนวน	สขป.	จำนวน	ภาค	จำนวน	สขป.	จำนวน	ภาค	จำนวน	สขป.	จำนวน	ภาค	จำนวน	สขป.	จำนวน	ภาค	จำนวน		
เหนือ	3	1	2	เหนือ	3	1	2	เหนือ	25	1	6	เหนือ	41	1	5	เหนือ	3	1	0
		2	1			2	1			2	11			2	25			2	1
		3	0			3	0			3	0			3	4			3	1
		4	0			4	0			4	8			4	7			4	1
ตะวันออก เฉียงเหนือ	13	5	7	ตะวันออก เฉียงเหนือ	27	5	10	ตะวันออก เฉียงเหนือ	70	5	22	ตะวันออก เฉียงเหนือ	96	5	14	ตะวันออก เฉียงเหนือ	12	5	0
		6	2			6	6			6	26			6	17			6	1
		7	3			7	10			7	15			7	19			7	0
		8	1			8	1			8	7			8	46			8	11
ตะวันออก	2	9	2	ตะวันออก	2	9	2	ตะวันออก	11	9	11	ตะวันออก	31	9	31	ตะวันออก	5	9	5
กลาง	0	10	0	กลาง	1	10	1	กลาง	5	10	3	กลาง	15	10	14	กลาง	1	10	1
		11	0			11	0			11	0			11	0			11	0
		12	0			12	0			12	2			12	1			12	0
ตะวันตก	0	13	0	ตะวันตก	0	13	0	ตะวันตก	0	13	0	ตะวันตก	5	13	5	ตะวันตก	2	13	2
ใต้	1	14	0	ใต้	1	14	0	ใต้	7	14	4	ใต้	28	14	13	ใต้	2	14	0
		15	1			15	1			15	2			15	9			15	0
		16	0			16	0			16	1			16	5			16	2
		17	0			17	0			17	0			17	1			17	0
		รวม	19			รวม	19			รวม	34			รวม	34			รวม	118
รวมทั้งหมด 412 แห่ง																			

3. แผน-ผลการบริหารจัดการน้ำฤดูแล้ง ปี 2564/65 ข้อมูล ณ วันที่ 12 ม.ค. 65

ลุ่มน้ำ	แผนจัดสรรน้ำ (ล้าน ลบ.ม.)	ผลจัดสรรน้ำ (ล้าน ลบ.ม.)	คงเหลือน้ำที่ต้องจัดสรร (ล้าน ลบ.ม.)
ทั่วประเทศ (1 พ.ย. 64 – 30 เม.ย. 65)	22,280	8,897 (37%)	13,983 (63%)
เจ้าพระยา (4 เขื่อน) (1 พ.ย. 64 – 30 เม.ย. 65)	5,700	2,034 (36%)	3,666 (64%)
แม่กลอง (1 ม.ค. 65 – 30 มิ.ย. 65)	5,500	192 (3%)	5,308 (97%)

4. การเพาะปลูก (ข้อมูล ณ วันที่ 5 ม.ค. 65)

- **การเพาะปลูกข้าวนาปรัง 2564/65**

- ทั่วประเทศ แผนเพาะปลูก 6.41 ล้านไร่ **เพาะปลูกแล้ว 4.05 ล้านไร่** คิดเป็นร้อยละ 63.16 ของแผนฯ
- ลุ่มน้ำเจ้าพระยา แผนเพาะปลูก 2.81 ล้านไร่ **เพาะปลูก 2.80 ล้านไร่** คิดเป็นร้อยละ 99.68 ของแผนฯ
- ลุ่มแม่กลอง แผนเพาะปลูก 0.84 ล้านไร่ **เพาะปลูก 0.06 ล้านไร่** คิดเป็นร้อยละ 7 ของแผนฯ

5. วิเคราะห์สถานการณ์

5.1 คาดการณ์ปริมาณฝนจากแบบจำลองบรรยากาศจากกรมอุตุนิยมวิทยา (3 วันล่วงหน้า)

- วันที่ 12 ม.ค. 65 (12 ม.ค. 65 เวลา 07.00 น. – 13 ม.ค. 65 เวลา 07.00 น.) มีฝนตกปานกลาง (10.1-35.0 มม.) บริเวณพื้นที่ จ.ชุมพร
- วันที่ 13 ม.ค. 65 (13 ม.ค. 65 เวลา 07.00 น. – 14 ม.ค. 65 เวลา 07.00 น.) มีฝนตกปานกลาง (10.1-35.0 มม.) บริเวณพื้นที่ จ.นครศรีธรรมราช
- วันที่ 14 ม.ค. 65 (14 ม.ค. 65 เวลา 07.00 น. – 15 ม.ค. 65 เวลา 07.00 น.) ไม่มีฝนตกเกิน 10.0 มม. ในพื้นที่ประเทศไทย

6. รายงานสถานการณ์ค่าความเค็ม (ข้อมูล วันที่ 12 ม.ค. 65 เวลา 07:00 น.)

แม่น้ำ	สถานีเฝ้าระวัง	เกณฑ์เฝ้าระวัง (กรัม/ลิตร)	ค่าความเค็ม (กรัม/ลิตร)
เจ้าพระยา	ประปาสำแล	0.25	0.24 (ปกติ)
ปราจีน-บางปะกง	บางคาง	2	0.06 (ปกติ)
ท่าจีน	ด้านนอกคลองจินดา	0.75	0.37 (ปกติ)
	ด้านในคลองจินดา	0.75	0.35 (ปกติ)
แม่กลอง	ปากคลองดำเนินสะดวก	2	0.22 (ปกติ)