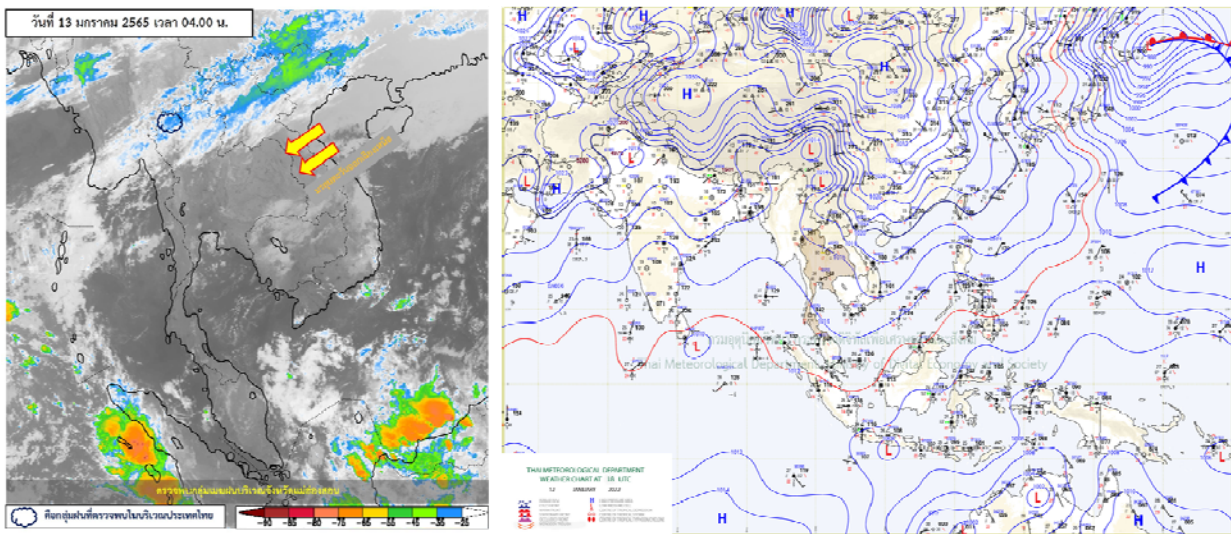




รายงานสรุปศูนย์ปฏิบัติการน้ำอัจฉริยะ  
เรื่อง สถานการณ์น้ำและการเฝ้าระวัง  
ประจำวันพฤหัสบดีที่ 13 มกราคม พ.ศ. 2565

## 1. สภาพอากาศและปริมาณฝน

### 1.1 สภาพอากาศ (กรมอุตุนิยมวิทยา)



คลื่นกระแสลมฝ่ายตะวันตกเคลื่อนเข้าปกคลุมภาคเหนือตอนบน ทำให้บริเวณดังกล่าวมีฝนฟ้าคะนองบางแห่ง ในขณะที่บริเวณความกดอากาศสูงหรือมวลอากาศเย็นยังคงปกคลุมประเทศไทยตอนบนและทะเลจีนใต้ ลักษณะเช่นนี้ทำให้ประเทศไทยตอนบนยังคงมีอากาศเย็น กับมีหมอกในตอนเช้า สำหรับยอดดอยและยอดภูมีอากาศหนาวถึงหนาวจัด ยอดดอยอุณหภูมิต่ำสุด 6-14 องศาเซลเซียส และยอดภูอุณหภูมิต่ำสุด 9-15 องศาเซลเซียส สำหรับมรสุมตะวันออกเฉียงเหนือยังคงพัดปกคลุมอ่าวไทยและภาคใต้ ทำให้ภาคใต้มีฝนเล็กน้อยบางแห่ง

### 1.2 สภาพฝน

**ปริมาณฝนสูงสุด 5 อันดับ** จากสำนักงานทรัพยากรน้ำแห่งชาติ เวลา 07.00 น. วันที่ 12 ม.ค.65 ถึงเวลา 07.00 น. วันที่ 13 ม.ค.65 ตามลำดับ ดังนี้

1. อ.สามร้อยยอด จ.ประจวบคีรีขันธ์	วัดปริมาณฝนได้	15.5	มม.
2. อ.เมืองประจวบคีรีขันธ์จ.ประจวบคีรีขันธ์	วัดปริมาณฝนได้	11.5	มม.
3. อ.ชะอวด จ.นครศรีธรรมราช	วัดปริมาณฝนได้	7.5	มม.
4. อ.ทับสะแก จ.ประจวบคีรีขันธ์	วัดปริมาณฝนได้	7.2	มม.
5. อ.บางสะพาน จ.ประจวบคีรีขันธ์	วัดปริมาณฝนได้	6.0	มม.

## 2. สถานการณ์น้ำท่าและสภาพน้ำในอ่างเก็บน้ำ

### 2.1 สถานการณ์น้ำท่าในลุ่มน้ำต่างๆ (ข้อมูล วันที่ 13 ม.ค. 65 เวลา 06.00 น.)

แม่น้ำ	สถานี	ที่ตั้งสถานี	ตลิ่ง	ความจุ	ระดับน้ำ	ปริมาณน้ำ		ต่ำ(-) สูง(+) กว่าตลิ่ง	อยู่ใน เกณฑ์	แนวโน้ม		
						วันนี้	เมื่อวาน					
			ม.	ม. <sup>3</sup> /วิ.	ม.	ม. <sup>3</sup> /วิ.	ม. <sup>3</sup> /วิ.					
1. ปิง	P.1	สะพานนารัฐ	อำเภอเมือง	จังหวัดเชียงใหม่	3.70	445	1.53	12.51	10.40	-2.17	น้อย	เพิ่มขึ้น
	P.17	บ้านท่าจี้	อำเภอบรรพตพิสัย	จังหวัดนครสวรรค์	39.80	2,990	34.78	133.00	122.00	-5.02	น้อย	เพิ่มขึ้น
2. วัง	W.1C	สะพานเสตุวารี	อำเภอเมือง	จังหวัดลำปาง	5.20	651	0.00	0.00	3.14	-5.20	น้อย	ทรงตัว
	W.4A	บ้านวังหมัน	อำเภอสามเงา	จังหวัดตาก	8.00	700	0.41	1.85	1.71	-7.59	น้อย	เพิ่มขึ้น
	W.24		อำเภอสามเงา	จังหวัดตาก	7.85	480	1.57	2.85	2.95	-6.28	ปกติ	เพิ่มขึ้น
3. ยม	Y.1C	สะพานบ้านน้ำโค้ง	อำเภอเมือง	จังหวัดแพร่	8.20	993	0.09	4.13	3.62	-8.11	น้อย	เพิ่มขึ้น
	Y.4	สะพานตลาดธานี	อำเภอเมือง	จังหวัดสุโขทัย	8.15	510	1.06	*	*	-7.09	N/A	N/A
	Y.64	แม่น้ำยม	อำเภอบางระกำ	จังหวัดพิษณุโลก	6.40	352	2.16	55.71	55.97	-4.24	ปกติ	ลดลง
	Y.16	แม่น้ำยม	อำเภอบางระกำ	จังหวัดพิษณุโลก	7.30	239	0.50	*	*	-6.80	น้อย	เพิ่มขึ้น
4. น่าน	N.1	หน้าสำนักงานป่าไม้	อำเภอเมือง	จังหวัดน่าน	7.00	1,217	-0.24	8.70	8.70	-7.24	น้อย	ทรงตัว
	N.5A	สะพานเอกาทศรถ	อำเภอเมือง	จังหวัดพิษณุโลก	10.37	1,365	0.96	86.14	84.37	-9.41	น้อย	เพิ่มขึ้น
	N.67	สะพานบ้านเกยไชย	อำเภอชุมแสง	จังหวัดนครสวรรค์	28.30	1,579	18.38	114.00	118.00	-9.92	น้อย	ลดลง
5. เจ้าพระยา	C.2	ค่ายจิรประวัติ	อำเภอเมือง	จังหวัดนครสวรรค์	26.20	3,590	17.45	265.00	259.00	-8.75	น้อย	เพิ่มขึ้น
	C.13	ท้ายเขื่อนเจ้าพระยา	อำเภอสรรพยา	จังหวัดชัยนาท	16.34	2,840	5.55	85.00	85.00	-10.79	น้อย	ทรงตัว
6. บางหลวง	C.36	บ้านบางหลวงโคต	อำเภอบางบาล	จังหวัดพระนครศรีอยุธยา	420.00	4	**	0.33	0.28	#VALUE!	น้อย	เพิ่มขึ้น
7. บางบาล	C.37	บ้านบางบาล	อำเภอบางบาล	จังหวัดพระนครศรีอยุธยา	148.00	3	**	0.75	0.61	#VALUE!	ปกติ	เพิ่มขึ้น
8. ป่าสัก	S.3	แม่น้ำป่าสัก	อำเภอหล่มสัก	เพชรบูรณ์	85.00	9	7.37	4.06	4.06	-77.63	ปกติ	ทรงตัว
	S.42	แม่น้ำป่าสัก	วิเชียรบุรี	เพชรบูรณ์	11.00	284	2.56	*	*	-8.44	ปกติ	เพิ่มขึ้น
	S.4B	แม่น้ำป่าสัก	เมืองเพชรบูรณ์	เพชรบูรณ์	9.20	190	4.06	2.52	2.52	-5.14	น้อย	ทรงตัว
	S.26	ท้ายเขื่อนพระรามหก	อำเภอท่าเรือ	จังหวัดพระนครศรีอยุธยา	8.00	800	0.27	**	**	-7.73	N/A	N/A
9. มูล	M.7	สะพานเสรีประชาธิปไตย	อำเภอเมือง	จังหวัดอุบลราชธานี	7.00	2,300	3.02	104.00	118.00	-3.98	น้อย	ลดลง
	M.42	บ้านห้วยทับทัน	อำเภอห้วยทับทัน	จังหวัดศรีสะเกษ	8.30	124	3.87	***	***	-4.43	N/A	N/A
	M.176	บ้านโนนศรีไศล	อำเภอกันทรารมย์	จังหวัดศรีสะเกษ	9.20	235	2.46	2.42	2.44	-6.74	น้อย	ลดลง
	M.173	บ้านโนนสะอาด	อำเภอโขงเจียม	จังหวัดนครราชสีมา	7.60	290	1.36	1.45	1.52	-6.24	น้อย	ลดลง
	M.184	บ้านซิม	อำเภอพิมาย	จังหวัดนครราชสีมา	5.00	100	3.16	3.60	3.70	-1.84	น้อย	ลดลง
	M.186	บ้านโนนคอย	อำเภอจักราช	จังหวัดนครราชสีมา	3.60	60	2.34	***	***	-1.26	N/A	N/A
10. ลำเชียงไกร	M.188A	บ้านบัว	อำเภอโนนสูง	จังหวัดนครราชสีมา	4.90	70	3.08	***	***	-1.82	N/A	N/A
	E.20A	บ้านบ้านฟ้าหยาด	อำเภอมหาชนะชัย	จังหวัดยโสธร	10.00	1,110	4.32	82.48	86.11	-5.68	น้อย	ลดลง
ซี	E.23	บ้านคำน	อำเภอเมือง	จังหวัดชัยภูมิ	9.00	265	3.54	1.31	1.05	-5.46	น้อย	เพิ่มขึ้น
12. ลำน้ำพอง	E.29A	บ้านผานกแก้ว	อำเภอภูกระดึง	จังหวัดเลย	#N/A	#N/A	#N/A	#N/A	#N/A	#N/A	N/A	N/A
13. ลำน้ำยัง	E.92	บ้านท่างาม	อำเภอเสลภูมิ	จังหวัดร้อยเอ็ด	8.80	186	2.85	13.72	13.54	-5.95	น้อย	เพิ่มขึ้น
14. ลำปะทาว	E.6C	บ้านตาดโคก	อำเภอเมือง	จังหวัดชัยภูมิ	#N/A	#N/A	#N/A	#N/A	#N/A	#N/A	N/A	N/A
15. ลำน้ำเชิญ	E.85	บ้านโนนหัน	อำเภอชุมแพ	จังหวัดชัยภูมิ	#N/A	#N/A	#N/A	#N/A	#N/A	#N/A	N/A	N/A
16. ปราจีนบุรี	Kgt.3	กบินทร์บุรี	อำเภอกบินทร์บุรี	ปราจีนบุรี	8.79	544	1.16	31.80	30.60	-7.63	น้อย	เพิ่มขึ้น
17. เพชรบุรี	B.9	บ้านสาระเห็ด	อำเภอท่าทาง	จังหวัดเพชรบุรี	6.60	355	1.96	3.40	3.40	-4.64	น้อย	ทรงตัว
	B.6A	สะพานท่าเกวียน	อำเภอแก่งกระจาน	จังหวัดเพชรบุรี	6.00	260	0.50	0.50	0.55	-5.50	น้อย	ลดลง
	B.15	สะพานเทศบาล	อำเภอเมือง	จังหวัดเพชรบุรี	5.40	150	0.99	9.92	6.33	-4.41	น้อย	เพิ่มขึ้น
18. ทะเลสาบสงขลา	X.44	คลองอู่ตะเภา	อำเภอหาดใหญ่	จังหวัดสงขลา	7.40	532	0.65	26.00	26.40	-6.75	น้อย	ลดลง
	X.170	บ้านคลองลำ	อำเภอศรีนครินทร์	จังหวัดพัทลุง	25.20	295	21.00	14.00	14.80	-4.20	น้อย	ลดลง
19. ภาคใต้ฝั่งตะวันออก	X.180	สะพานเทศบาล	อำเภอเมือง	จังหวัดชุมพร	3.80	192	1.06	54.40	51.70	-2.74	ปกติ	เพิ่มขึ้น
	X.119A	สะพานสันต	อำเภอสุโขทัย	จังหวัดนราธิวาส	9.60	346	4.73	49.55	55.50	-4.87	น้อย	ลดลง
	X.53A	คลองชุมพร	อำเภอเมือง	จังหวัดชุมพร	9.30	158	2.43	2.65	2.65	-6.87	น้อย	ทรงตัว
	X.212	คลองหลังสวน	อำเภอหลังสวน	จังหวัดชุมพร	6.00	1,460	0.89	120.80	117.20	-5.11	น้อย	เพิ่มขึ้น
20. ภาคใต้ฝั่งตะวันตก	X.234	บ้านป่าหมาก	อำเภอเมือง	จังหวัดตรัง	6.40	434	0.44	27.20	30.20	-5.96	น้อย	ลดลง

## 2.2 สภาพน้ำใช้การในอ่างเก็บน้ำขนาดใหญ่ (ข้อมูล วันที่ 13 ม.ค. 65)

ภาค อ่างเก็บน้ำเขื่อน	ความจุ ที่ รนส. (ล้าน ม.³)	ความจุ ที่ รนท. (ล้าน ม.³)	ความจุน้ำ ใช้การ (ล้าน ม.³)	ณ วันที่								ปริมาณน้ำ ไหลลง วันนี้ (ล้าน ม.³)	ปริมาณน้ำ ระบาย วันนี้ (ล้าน ม.³)
				ปี 2442				ปี 2443					
				ปริมาตร (ล้าน ม.³)	% รณท.	ปริมาตร (ล้าน ม.³)	% รณท.	ปริมาตรใช้การ (ล้าน ม.³)	% รณท.	ใช้การ	% ใช้การ		
<b>ภาคเหนือ</b>													
ภูมิพล*	13,462	13,462	9,662	5,379	40	7,726	57	3,926	29	41	2.88	23.00	
สิริกิติ์*	10,508	9,510	6,660	5,150	54	4,316	45	1,466	15	22	1.24	7.48	
แม่จัดสมบูรณ์ฯ	323	265	253	138	52	110	42	98	37	39	0.00	0.31	
แม่กวางอุดมธาร	295	263	249	104	40	87	33	73	28	29	0.13	0.04	
ก๊วลม	106	106	103	67	63	87	82	83	78	81	0.65	0.93	
ก๊วคหมา	209	170	164	74	43	138	81	131	77	80	0.09	0.64	
แควน้อยบำรุงน	1,080	939	896	395	42	816	87	773	82	86	0.18	4.32	
แม่มอก	110	110	94	42	38	92	84	77	70	81	0.13	1.25	
<b>รวมภาคเหนือ</b>	<b>26,093</b>	<b>24,825</b>	<b>18,080</b>	<b>11,349</b>	<b>46</b>	<b>13,371</b>	<b>54</b>	<b>6,627</b>	<b>27</b>	<b>37</b>	<b>5.30</b>	<b>37.97</b>	
<b>ภาคตะวันออกเฉียงเหนือ</b>													
ห้วยหลวง	136	136	129	56	41	69	51	63	46	49	0.00	0.13	
น้ำอูน	780	520	475	225	43	294	56	249	48	52	0.00	0.51	
น้ำพุง*	200	165	157	87	52	93	56	85	51	54	0.08	0.00	
จุฬารัตน์*	181	164	127	140	85	151	92	114	69	90	0.13	0.52	
อุบลรัตน์*	4,640	2,431	1,850	1,432	59	1,925	79	1,344	55	73	1.53	10.05	
ลำปาว	2,450	1,980	1,880	908	46	1,185	60	1,085	55	58	0.00	3.05	
ลำตะคอง	445	314	292	336	107	314	100	291	93	100	0.14	0.78	
ลำพระเพลิง	242	155	154	153	98	153	99	152	98	99	0.20	0.00	
มูลบน	350	141	134	140	99	138	98	131	93	98	0.12	0.04	
ลำแจะ	325	275	268	241	88	273	99	266	97	99	0.53	0.36	
ลำนางรอง	197	121	118	96	79	114	94	110	91	94	0.00	0.17	
สิรินธร*	1,966	1,966	1,135	1,580	80	1,657	84	826	42	73	2.15	1.57	
<b>รวมภาค ตอน.</b>	<b>11,911</b>	<b>8,368</b>	<b>6,718</b>	<b>5,394</b>	<b>64</b>	<b>6,367</b>	<b>76</b>	<b>4,716</b>	<b>56</b>	<b>70</b>	<b>4.88</b>	<b>17.18</b>	
<b>ภาคกลาง</b>													
ป่าสักชลสิทธิ์	960	960	957	615	64	794	83	791	82	83	0.46	3.50	
ทับเสลา	190	160	143	107	67	111	70	94	59	66	0.00	2.34	
กระเสียว	390	299	259	198	66	300	100	260	87	100	0.28	0.08	
<b>รวมภาคกลาง</b>	<b>1,540</b>	<b>1,419</b>	<b>1,359</b>	<b>920</b>	<b>65</b>	<b>1,205</b>	<b>85</b>	<b>1,145</b>	<b>81</b>	<b>84</b>	<b>0.74</b>	<b>5.92</b>	
<b>ภาคตะวันตก</b>													
ศรีนครินทร์*	18,770	17,745	7,480	13,081	74	16,294	92	6,029	34	81	4.46	7.00	
วชิราลงกรณ์*	11,000	8,860	5,848	4,578	52	7,403	84	4,391	50	75	0.00	9.19	
<b>รวมภาคตะวันตก</b>	<b>29,770</b>	<b>26,605</b>	<b>13,328</b>	<b>17,659</b>	<b>66</b>	<b>23,698</b>	<b>89</b>	<b>10,421</b>	<b>39</b>	<b>78</b>	<b>4.46</b>	<b>16.19</b>	
<b>ภาคตะวันออก</b>													
ขุนด่านปราการ	225	224	219	167	75	176	79	171	77	78	0.02	1.04	
คลองสิียด	450	420	390	148	35	187	45	157	37	40	0.00	1.64	
บางพระ	127	117	105	72	62	105	90	93	80	89	0.05	0.28	
หนองปลาไหล	206	164	150	150	92	157	96	144	88	96	0.01	0.00	
ประแสร์	322	295	275	224	76	270	91	250	85	91	0.00	0.81	
นฤปดินทรจินดา	338	295	276	210	71	228	77	208	71	76	0.07	2.00	
<b>รวมภาคตะวันออก</b>	<b>1,668</b>	<b>1,515</b>	<b>1,415</b>	<b>971</b>	<b>64</b>	<b>1,123</b>	<b>74</b>	<b>1,024</b>	<b>68</b>	<b>72</b>	<b>0.14</b>	<b>5.77</b>	
<b>ภาคใต้</b>													
แก่งกระจาน	900	710	645	509	72	628	89	563	79	87	1.01	1.30	
ปราณบุรี	490	391	373	344	88	338	86	320	82	86	0.00	1.32	
รัชชประภา*	6,144	5,639	4,287	3,736	66	4,418	78	3,066	54	72	4.77	7.46	
บางลา*	1,590	1,454	1,178	1,441	99	1,117	77	840	58	71	5.16	3.13	
<b>รวมภาคใต้</b>	<b>9,124</b>	<b>8,194</b>	<b>6,484</b>	<b>6,030</b>	<b>74</b>	<b>6,501</b>	<b>79</b>	<b>4,790</b>	<b>58</b>	<b>74</b>	<b>10.94</b>	<b>13.21</b>	
<b>รวมทั้งประเทศ</b>	<b>80,106</b>	<b>70,926</b>	<b>47,384</b>	<b>42,323</b>	<b>60</b>	<b>52,264</b>	<b>74</b>	<b>28,722</b>	<b>40</b>	<b>61</b>	<b>26.45</b>	<b>96.23</b>	

ต่ำกว่า 30 %  
รวม 2 แห่ง

ตั้งแต่ 31 - 50%  
รวม 4 แห่ง

ตั้งแต่ 51 - 80%  
รวม 12 แห่ง

มากกว่า 80%  
รวม 17 แห่ง

- ปริมาณน้ำใช้การประเทศ (อ้างอิงบน้ำขนาดใหญ่) ณ วันที่ 13 มกราคม
  - ปี 2559 มีน้ำ 15,562 ล้าน ลบ.ม. คิดเป็น 33%
  - ปี 2560 มีน้ำ 25,068 ล้าน ลบ.ม. คิดเป็น 54%
  - ปี 2564 มีน้ำ 18,778 ล้าน ลบ.ม. คิดเป็น 40%
  - ปี 2565 มีน้ำ 28,722 ล้าน ลบ.ม. คิดเป็น 61%
  - ปี 2564 **มากกว่า** ปี 2559 จำนวน 13,160 ล้าน ลบ.ม.
  - ปี 2564 **มากกว่า** ปี 2560 จำนวน 3,654 ล้าน ลบ.ม.
  - ปี 2564 **มากกว่า** ปี 2564 จำนวน 9,944 ล้าน ลบ.ม.
- ปริมาณน้ำใช้การในกลุ่มเจ้าพระยา (4 เขื่อนหลัก) ณ วันที่ 13 มกราคม
  - ปี 2559 มีน้ำ 3,682 ล้าน ลบ.ม. คิดเป็น 20%
  - ปี 2560 มีน้ำ 8,880 ล้าน ลบ.ม. คิดเป็น 49%
  - ปี 2564 มีน้ำ 4,843 ล้าน ลบ.ม. คิดเป็น 27%
  - ปี 2565 มีน้ำ 6,955 ล้าน ลบ.ม. คิดเป็น 38%
  - ปี 2564 **มากกว่า** ปี 2559 จำนวน 3,273 ล้าน ลบ.ม.
  - ปี 2564 **น้อยกว่า** ปี 2560 จำนวน 1,925 ล้าน ลบ.ม.
  - ปี 2564 **มากกว่า** ปี 2564 จำนวน 2,112 ล้าน ลบ.ม.

### 2.3 สภาพน้ำในอ่างเก็บน้ำ 4 เขื่อนหลักกลุ่มเจ้าพระยา (ข้อมูล วันที่ 13 ม.ค. 65)

สภาพน้ำในอ่างเก็บน้ำ ภูมิพล สิริกิติ์ แควน้อยฯ และป่าสักฯ วันที่ 13 มกราคม 2565

อ่างเก็บน้ำ	ปริมาณน้ำในอ่างฯ		ปริมาณน้ำใช้การได้		ปริมาณน้ำไหลลงอ่างฯ		ปริมาณน้ำระบาย		รับน้ำได้อีก	เปรียบเทียบน้ำใช้การ - น้อยกว่า / + มากกว่า ปี 2559
	ปริมาณน้ำ	% ความจุ	ปริมาณน้ำ	% ใช้การ	วันนี้	เมื่อวาน	วันนี้	เมื่อวาน		
ภูมิพล	7,726	57	3,926	41	2.88	0.00	23.00	18.00	5,736	794
สิริกิติ์	4,316	45	1,466	22	1.24	1.32	7.48	7.57	5,194	-2,750
ภูมิพล+สิริกิติ์	12,042	52	5,392	33	4.12	1.32	30.48	25.57	10,930	-1,956
แควน้อยฯ	816	87	773	86	0.18	0.60	4.32	4.32	123	42
ป่าสักชลสิทธิ์	794	83	791	83	0.46	0.00	3.50	5.22	166	-11
รวมทั้งหมด	13,651	55	6,955	38	4.75	1.92	38.30	35.11	11,220	-1,925

\*หมายเหตุ : ( ) คือ ถิ่นความจุเก็บกักปกติ

(หน่วย : ล้าน ลบ.ม.)



## 2.4 สถานการณ์น้ำลุ่มน้ำเจ้าพระยา

**แม่น้ำปิง** ปริมาณน้ำไหลผ่านที่สถานี P.17 อ.บรรพตพิสัย จ.นครสวรรค์ วัดได้ 133.00 ลบ.ม./วินาที (เมื่อวาน 122.00 ลบ.ม./วินาที) ต่ำกว่าตลิ่ง 5.02 เมตร **มีแนวโน้มเพิ่มขึ้น**

**แม่น้ำน่าน** ปริมาณน้ำไหลผ่านที่สถานี N.67 อ.ชุมแสง จ.นครสวรรค์ วัดได้ 114.00 ลบ.ม./วินาที (เมื่อวาน 118.00 ลบ.ม./วินาที) ต่ำกว่าตลิ่ง 9.92 เมตร **มีแนวโน้มลดลง**

**แม่น้ำเจ้าพระยา** ปริมาณน้ำไหลผ่านที่สถานี C.2 อ.เมืองนครสวรรค์ วัดได้ 265.00 ลบ.ม./วินาที (เมื่อวาน 259.00 ลบ.ม./วินาที) ต่ำกว่าตลิ่ง 8.75 เมตร **มีแนวโน้มเพิ่มขึ้น** และมีปริมาณน้ำไหลผ่านท้ายเขื่อนเจ้าพระยา (C.13) ในอัตรา 85.00 ลบ.ม./วินาที (เมื่อวาน 85.00 ลบ.ม./วินาที) ไหลผ่านสถานีวัดน้ำ C.29A อ.บางไทร มีปริมาณน้ำไหลผ่านเฉลี่ย 109.00 ลบ.ม./วินาที (เมื่อวาน 112.00 ลบ.ม./วินาที)

**แม่น้ำป่าสัก** เขื่อนป่าสักชลสิทธิ์ ระบายน้ำ 40.51 ลบ.ม./วินาที (เมื่อวาน 60.36 ลบ.ม./วินาที) **มีแนวโน้มลดลง**

## 2.5 สภาพน้ำในอ่างเก็บน้ำขนาดกลาง (ข้อมูล วันที่ 13 ม.ค. 65)

ข้อมูลวันที่ 13 มกราคม 2565																			
สรุปอ่างขนาดกลางที่มีปริมาตรในช่วง <=30 % 31 - 50 % >50-80% >80 - 100 % และ >100 %																			
ภาค	จำนวน	31 - 50 %		>50-80%				>80 - 100 %				>100 %							
		สขป.	จำนวน	ภาค	จำนวน	สขป.	จำนวน	ภาค	จำนวน	สขป.	จำนวน	ภาค	จำนวน	สขป.	จำนวน				
เหนือ	3	1	2	เหนือ	3	1	2	เหนือ	25	1	6	เหนือ	41	1	5	เหนือ	3	1	0
		2	1			2	1			2	11			2	25			2	1
		3	0			3	0			3	0			3	4			3	1
		4	0			4	0			4	8			4	7			4	1
ตะวันออก เลยเหนือ	13	5	7	ตะวันออก เลยเหนือ	27	5	10	ตะวันออก เลยเหนือ	77	5	22	ตะวันออก เลยเหนือ	91	5	14	ตะวันออก เลยเหนือ	10	5	0
		6	2			6	6			6	29			6	14			6	1
		7	3			7	10			7	15			7	19			7	0
		8	1			8	1			8	11			8	44			8	9
ตะวันออก	2	9	2	ตะวันออก	2	9	2	ตะวันออก	11	9	11	ตะวันออก	31	9	31	ตะวันออก	5	9	5
กลาง	0	10	0	กลาง	1	10	1	กลาง	6	10	4	กลาง	14	10	13	กลาง	1	10	1
		11	0			11	0			11	0			11	0			11	0
		12	0			12	0			12	2			12	1			12	0
ตะวันตก	0	13	0	ตะวันตก	0	13	0	ตะวันตก	0	13	0	ตะวันตก	5	13	5	ตะวันตก	2	13	2
ใต้	1	14	0	ใต้	1	14	0	ใต้	7	14	4	ใต้	28	14	13	ใต้	2	14	0
		15	1			15	1			15	2			15	9			15	0
		16	0			16	0			16	1			16	5			16	2
		17	0			17	0			17	0			17	1			17	0
รวม	19	รวม	19	รวม	34	รวม	34	รวม	126	รวม	126	รวม	210	รวม	210	รวม	23	รวม	23
<b>รวมทั้งหมด 412 แห่ง</b>																			

### 3. แผน-ผลการบริหารจัดการน้ำฤดูแล้ง ปี 2564/65 ข้อมูล ณ วันที่ 13 ม.ค. 65

ลุ่มน้ำ	แผนจัดสรรน้ำ (ล้าน ลบ.ม.)	ผลจัดสรรน้ำ (ล้าน ลบ.ม.)	คงเหลือน้ำที่ต่อจัดสรร (ล้าน ลบ.ม.)
ทั้งประเทศ (1 พ.ย. 64 – 30 เม.ย. 65)	22,280	8,408 (38%)	13,872 (62%)
เจ้าพระยา (4 เขื่อน) (1 พ.ย. 64 – 30 เม.ย. 65)	5,700	2,072 (36%)	3,628 (64%)
แม่กลอง (1 ม.ค. 65 – 30 มิ.ย. 65)	5,500	208 (4%)	5,292 (96%)

### 4. การเพาะปลูก (ข้อมูล ณ วันที่ 12 ม.ค. 65)

- **การเพาะปลูกข้าวนาปรัง 2564/65**

- **ทั้งประเทศ** แผนเพาะปลูก 6.41 ล้านไร่ **เพาะปลูกแล้ว 4.65 ล้านไร่** คิดเป็นร้อยละ 72.44 ของแผนฯ
- **ลุ่มน้ำเจ้าพระยา** แผนเพาะปลูก 2.81 ล้านไร่ **เพาะปลูก 3.25 ล้านไร่** คิดเป็นร้อยละ 115.60 ของแผนฯ
- **ลุ่มแม่กลอง** แผนเพาะปลูก 0.84 ล้านไร่ **เพาะปลูก 0.08 ล้านไร่** คิดเป็นร้อยละ 9.37 ของแผนฯ

### 5. วิเคราะห์สถานการณ์

#### 5.1 คาดการณ์ปริมาณฝนจากแบบจำลองบรรยากาศจากกรมอุตุนิยมวิทยา (3 วันล่วงหน้า)

- วันที่ 13 ม.ค. 65 (13 ม.ค. 65 เวลา 07.00 น. – 14 ม.ค. 65 เวลา 07.00 น.) มีฝนตกปานกลาง (10.1-35.0 มม.) บริเวณพื้นที่ จ.เชียงราย จ.เชียงใหม่ และ จ.นครศรีธรรมราช
- วันที่ 14 ม.ค. 65 (14 ม.ค. 65 เวลา 07.00 น. – 15 ม.ค. 65 เวลา 07.00 น.) ฝนตกปานกลาง (10.1-35.0 มม.) บริเวณพื้นที่ จ.สุราษฎร์ธานี
- วันที่ 15 ม.ค. 65 (15 ม.ค. 65 เวลา 07.00 น. – 16 ม.ค. 65 เวลา 07.00 น.) ไม่มีฝนตกเกิน 10.0 มม. ในพื้นที่ประเทศไทย

### 6. รายงานสถานการณ์ค่าความเค็ม (ข้อมูล วันที่ 13 ม.ค. 65 เวลา 07:00 น.)

แม่น้ำ	สถานีเฝ้าระวัง	เกณฑ์เฝ้าระวัง (กรัม/ลิตร)	ค่าความเค็ม (กรัม/ลิตร)
เจ้าพระยา	ประปาสำแล	0.25	0.24 (ปกติ)
ปราจีน-บางปะกง	บางคาง	2	0.06 (ปกติ)
ท่าจีน	ด้านนอกคลองจินดา	0.75	0.30 (ปกติ)
	ด้านในคลองจินดา	0.75	0.35 (ปกติ)
แม่กลอง	ปากคลองดำเนินสะดวก	2	0.19 (ปกติ)