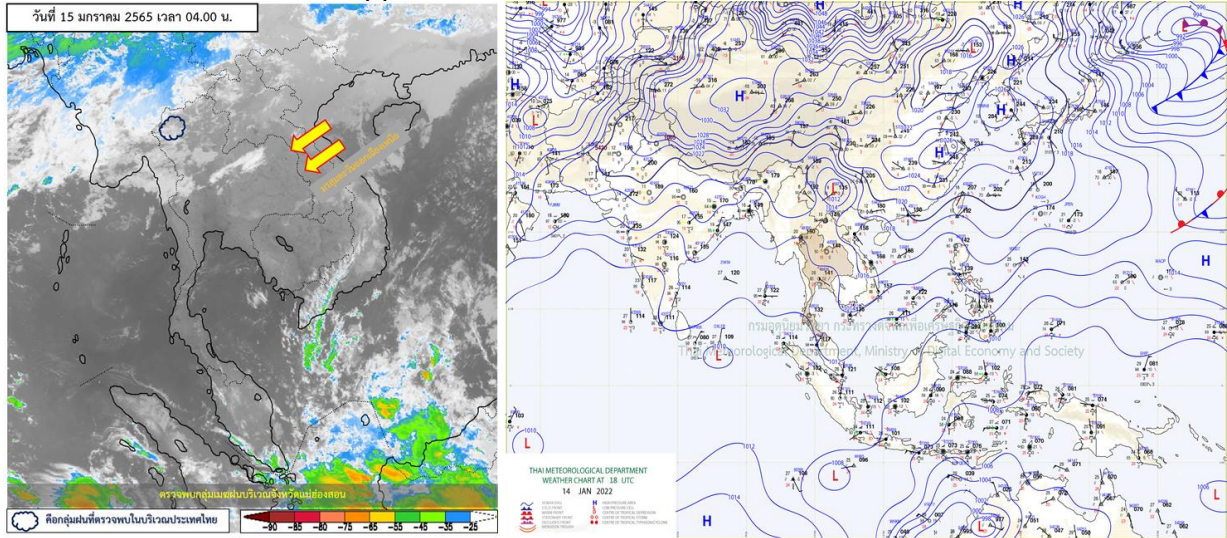




รายงานสรุปศูนย์ปฏิบัติการน้ำอัจฉริยะ
เรื่อง สถานการณ์น้ำและการเฝ้าระวัง
ประจำวันเสาร์ที่ 15 มกราคม พ.ศ. 2565

1. สภาพอากาศและปริมาณฝน

1.1 สภาพอากาศ (กรมอุตุนิยมวิทยา)



ลมฝ่ายตะวันตกเคลื่อนผ่านภาคเหนือตอนบนของประเทศไทย ลักษณะเช่นนี้ทำให้บริเวณดังกล่าวมีฝนฟ้าคะนองกับมีลมกระโชกแรงบางแห่งเกิดขึ้นได้ สำหรับบริเวณความกดอากาศสูงหรือมวลอากาศเย็นที่ปกคลุมประเทศไทยตอนบนและทะเลจีนใต้มีกำลังอ่อน ทำให้ประเทศไทยตอนบนยังมีอากาศเย็นถึงหนาวกับมีหมอกบางในตอนเช้า สำหรับมรสุมตะวันออกเฉียงเหนือยังคงพัดปกคลุมอ่าวไทยและภาคใต้ ทำให้ภาคใต้มีฝนเล็กน้อยบางแห่ง

1.2 สภาพฝน

ปริมาณฝนสูงสุด 5 อันดับ จากสำนักงานทรัพยากรน้ำแห่งชาติ เวลา 07.00 น. วันที่ 14 ม.ค.65 ถึงเวลา 07.00 น. วันที่ 15 ม.ค.65 ตามลำดับ ดังนี้

1. อ.เชียงดาว จ.เชียงใหม่	วัดปริมาณฝนได้	29.5	มม.
2. อ.พนม จ.สุราษฎร์ธานี	วัดปริมาณฝนได้	9.0	มม.
3. อ.อมก๋อย จ.เชียงใหม่	วัดปริมาณฝนได้	8.5	มม.
4. อ.ชะอวด จ.นครศรีธรรมราช	วัดปริมาณฝนได้	6.5	มม.
5. อ.ฮอด จ.เชียงใหม่	วัดปริมาณฝนได้	5.0	มม.

2. สถานการณ์น้ำท่าและสภาพน้ำในอ่างเก็บน้ำ

2.1 สถานการณ์น้ำท่าในลุ่มน้ำต่างๆ (ข้อมูล วันที่ 15 ม.ค. 65 เวลา 06.00 น.)

แม่น้ำ	สถานี	ที่ตั้งสถานี		คลัง ม.	ความจุ ม. ³ / วิ.	ระดับน้ำ ม.	ปริมาณน้ำ		ต่ำ(-) สูง(+) กว่าคลัง	อยู่ใน เกณฑ์	แนวโน้ม	
							วันนี้ ม. ³ / วิ.	เมื่อวาน ม. ³ / วิ.				
1. ปิง	P.1	สะพานวรวิรุ	อำเภอเมือง	จังหวัดเชียงใหม่	3.70	445	1.41	7.20	7.20	-2.29	น้อย	ทรงตัว
ปิง	P.17	บ้านท่าจี้	อำเภอบรรพตพิสัย	จังหวัดนครสวรรค์	39.80	2,990	34.80	138.00	115.00	-5.00	น้อย	เพิ่มขึ้น
2. วัง	W.1C	สะพานเสตุวาริ	อำเภอเมือง	จังหวัดลำปาง	5.20	651	-0.50	3.00	2.56	-5.70	น้อย	ทรงตัว
วัง	W.4A	บ้านวังหมื่น	อำเภอสามเงา	จังหวัดตาก	8.00	700	0.40	1.78	1.78	-7.60	น้อย	ทรงตัว
วัง	W.24		อำเภอสามเงา	จังหวัดตาก	7.85	480	1.63	3.51	2.75	-6.22	ปกติ	เพิ่มขึ้น
3. ยม	Y.1C	สะพานบ้านน้ำโค้ง	อำเภอเมือง	จังหวัดแพร่	8.20	993	0.13	5.02	4.78	-8.07	น้อย	เพิ่มขึ้น
ยม	Y.4	สะพานตลาดธานี	อำเภอเมือง	จังหวัดสุโขทัย	8.15	510	0.99	*	*	-7.16	N/A	N/A
ยม	Y.64	แม่น้ำยม	อำเภอบางระกำ	จังหวัดพิษณุโลก	6.40	352	2.16	55.71	55.71	-4.24	ปกติ	ทรงตัว
ยม	Y.16	แม่น้ำยม	อำเภอบางระกำ	จังหวัดพิษณุโลก	7.30	239	0.31	*	*	-6.99	น้อย	เพิ่มขึ้น
4. น่าน	N.1	หน้าสำนักงานป่าไม้	อำเภอเมือง	จังหวัดน่าน	7.00	1,217	-0.25	8.38	8.70	-7.25	น้อย	ลดลง
น่าน	N.5A	สะพานเอกาทศรถ	อำเภอเมือง	จังหวัดพิษณุโลก	10.37	1,365	0.87	78.42	83.49	-9.50	น้อย	ลดลง
น่าน	N.67	สะพานบ้านเกยไชย	อำเภอชุมแสง	จังหวัดนครสวรรค์	28.30	1,579	18.30	110.00	111.00	-10.00	น้อย	ลดลง
5. เจ้าพระยา	C.2	ค่ายจิรประวัติ	อำเภอเมือง	จังหวัดนครสวรรค์	26.20	3,590	17.40	255.00	279.00	-8.80	น้อย	ลดลง
เจ้าพระยา	C.13	ท้ายเขื่อนเจ้าพระยา	อำเภอสรรพยา	จังหวัดชัยนาท	16.34	2,840	5.55	85.00	85.00	-10.79	น้อย	ทรงตัว
6. บางหลวง	C.36	บ้านบางหลวงโคด	อำเภอบางบาล	จังหวัดพระนครศรีอยุธยา	420.00	4	**	0.05	0.12	#####	น้อย	ลดลง
7. บางบาล	C.37	บ้านบางบาล	อำเภอบางบาล	จังหวัดพระนครศรีอยุธยา	148.00	3	**	0.18	0.56	#####	น้อย	ลดลง
8. ป่าสัก	S.3	แม่น้ำป่าสัก	อำเภอหล่มสัก	เพชรบูรณ์	85.00	9	5.85	4.06	4.06	-79.15	ปกติ	ทรงตัว
ป่าสัก	S.42	แม่น้ำป่าสัก	วิเชียรบุรี	เพชรบูรณ์	11.00	284	2.67	*	*	-8.33	ปกติ	เพิ่มขึ้น
ป่าสัก	S.4B	แม่น้ำป่าสัก	เมืองเพชรบูรณ์	เพชรบูรณ์	9.20	190	4.06	2.52	2.52	-5.14	น้อย	ทรงตัว
ป่าสัก	S.26	ท้ายเขื่อนพระรามหก	อำเภอท่าเรือ	จังหวัดพระนครศรีอยุธยา	8.00	800	0.13	**	**	-7.87	N/A	N/A
9. มูล	M.7	สะพานเสรีประชาธิปไตย	อำเภอเมือง	จังหวัดอุบลราชธานี	7.00	2,300	2.98	96.00	102.00	-4.02	น้อย	ลดลง
มูล	M.42	บ้านห้วยทับทัน	อำเภอห้วยทับทัน	จังหวัดศรีสะเกษ	8.30	124	0.00	0.00	***	-8.30	น้อย	N/A
มูล	M.176	บ้านโนนศรีไศล	อำเภอกันทรารมย์	จังหวัดศรีสะเกษ	9.20	235	2.46	2.42	2.42	-6.74	น้อย	ทรงตัว
มูล	M.173	บ้านโนนสะอาด	อำเภอโขงเจียม	จังหวัดนครราชสีมา	7.60	290	1.40	1.75	0.90	-6.20	น้อย	เพิ่มขึ้น
มูล	M.184	บ้านซืม	อำเภอพิมาย	จังหวัดนครราชสีมา	5.00	100	3.13	3.30	3.40	-1.87	น้อย	ลดลง
มูล	M.186	บ้านโนนคอย	อำเภोजักราช	จังหวัดนครราชสีมา	3.60	60	2.33	***	***	-1.27	N/A	N/A
10. ลำเชียงไกร	M.188A	บ้านบัว	อำเภอโนนสูง	จังหวัดนครราชสีมา	4.90	70	3.06	***	***	-1.84	N/A	N/A
11. ซี	E.20A	บ้านบ้านฟ้าหยาด	อำเภอหนองมะโมง	จังหวัดชัยภูมิ	10.00	1,110	4.35	78.24	81.96	-5.65	น้อย	ลดลง
ซี	E.23	บ้านค่าน	อำเภอเมือง	จังหวัดชัยภูมิ	9.00	265	3.40	0.90	0.99	-5.60	น้อย	ลดลง
12. ลำน้ำพอง	E.29A	บ้านผานกแก้ว	อำเภอภูกระดึง	จังหวัดเลย	#N/A	#N/A	#N/A	#N/A	#N/A	#N/A	N/A	N/A
13. ลำน้ำยั้ง	E.92	บ้านท่างาม	อำเภอเสลภูมิ	จังหวัดร้อยเอ็ด	8.80	186	2.91	14.06	13.89	-5.89	น้อย	เพิ่มขึ้น
14. ลำปะทาว	E.6C	บ้านตาดีตน	อำเภอเมือง	จังหวัดชัยภูมิ	#N/A	#N/A	#N/A	#N/A	#N/A	#N/A	N/A	N/A
15. ลำน้ำชี	E.85	บ้านโนนหัน	อำเภอชุมแพ	จังหวัดชัยภูมิ	#N/A	#N/A	#N/A	#N/A	#N/A	#N/A	N/A	N/A
16. ปราชินบุรี	Kgt.3	กบินทร์บุรี	อำเภอ กบินทร์บุรี	ปราชินบุรี	8.79	544	1.17	32.10	31.20	-7.62	น้อย	เพิ่มขึ้น
17. เพชรบุรี	B.9	บ้านสาระเห็ด	อำเภอท่ายาง	จังหวัดเพชรบุรี	6.60	355	1.96	3.40	3.25	-4.64	น้อย	เพิ่มขึ้น
เพชรบุรี	B.6A	สะพานท่าเกวียน	อำเภอแก่งกระจาน	จังหวัดเพชรบุรี	6.00	260	0.50	0.50	0.50	-5.50	น้อย	ทรงตัว
เพชรบุรี	B.15	สะพานเทศบาล	อำเภอเมือง	จังหวัดเพชรบุรี	5.40	150	0.99	9.92	9.74	-4.41	น้อย	เพิ่มขึ้น
18. ทะเลสาบสงขลา	X.44	คลองจูดะเภา	อำเภอหาดใหญ่	จังหวัดสงขลา	7.40	532	0.41	18.30	23.70	-6.99	น้อย	ลดลง
ทะเลสาบสงขลา	X.170	บ้านคลองลำ	อำเภอศรีนครินทร์	จังหวัดพัทลุง	25.20	295	20.97	12.95	13.30	-4.23	น้อย	ลดลง
19. ภาคใต้ฝั่งตะวันออก	X.180	สะพานเทศบาล	อำเภอเมือง	จังหวัดชุมพร	3.80	192	0.86	47.80	48.40	-2.94	ปกติ	ลดลง
ภาคใต้ฝั่งตะวันออก	X.119A	สะพานคันตุ	อำเภอสุโขทัย	จังหวัดนครราชสีมา	9.60	346	4.49	41.28	45.00	-5.11	น้อย	ลดลง
ภาคใต้ฝั่งตะวันออก	X.53A	คลองชุมพร	อำเภอเมือง	จังหวัดชุมพร	9.30	158	2.40	2.50	2.55	-6.90	น้อย	ลดลง
ภาคใต้ฝั่งตะวันออก	X.212	คลองหลังสวน	อำเภอหลังสวน	จังหวัดชุมพร	6.00	1,460	0.70	100.00	105.00	-5.30	น้อย	ลดลง
20. ภาคใต้ฝั่งตะวันตก	X.234	บ้านป่าหมาก	อำเภอเมือง	จังหวัดตรัง	6.40	434	0.11	17.30	16.10	-6.29	น้อย	เพิ่มขึ้น

2.2 สภาพน้ำใช้การในอ่างเก็บน้ำขนาดใหญ่ (ข้อมูล วันที่ 15 ม.ค. 65)

ภาค อ่างเก็บน้ำเขื่อน	ความจุ ที่ รนท. (ล้าน ม. ³)	ความจุ ที่ รนท. (ล้าน ม. ³)	ความจุน้ำ ใช้การ (ล้าน ม. ³)	ณ วันนี้							ปริมาณน้ำ ไหลลง วันนี้ (ล้าน ม. ³)	ปริมาณน้ำ ระบาย วันนี้ (ล้าน ม. ³)
				ปี 2564		ปี 2565						
				ปริมาตร (ล้าน ม. ³)	% รณท.	ปริมาตร (ล้าน ม. ³)	% รณท.	ปริมาตรใช้การ (ล้าน ม. ³)	% รณท.	% ใช้การ		
ภาคเหนือ												
ภูมิพล*	13,462	13,462	9,662	5,364	40	7,677	57	3,877	29	40	0.00	23.00
สิริกิติ์*	10,508	9,510	6,660	5,117	54	4,304	45	1,454	15	22	2.93	7.45
แม่จันตสมบูรณ์ชล	323	265	253	137	52	109	41	97	37	38	0.00	0.65
แม่กวางอุดมธารา	295	263	249	103	39	87	33	73	28	29	0.13	0.04
กัวลม	106	106	103	67	63	87	82	83	78	81	0.79	0.93
กัวคองหมา	209	170	164	73	43	136	80	130	77	80	0.09	0.61
แควน้อยบำรุงแดน	1,080	939	896	393	42	807	86	764	81	85	0.17	4.32
แม่มอก	110	110	94	42	38	88	80	72	65	76	0.00	1.30
รวมภาคเหนือ	26,093	24,825	18,080	11,296	46	13,296	54	6,551	26	36	4.12	38.30
ภาคตะวันออกเฉียงเหนือ												
ห้วยหลวง	136	136	129	55	41	69	51	62	46	48	0.00	0.13
น้ำอูน	780	520	475	224	43	292	56	247	48	52	0.00	0.08
น้ำพุง*	200	165	157	87	52	92	56	84	51	54	0.00	0.00
จุฬารัตน์*	181	164	127	138	84	150	91	113	69	89	0.03	0.52
อุบลรัตน์*	4,640	2,431	1,850	1,421	58	1,905	78	1,324	54	72	1.55	10.02
ลำปาว	2,450	1,980	1,880	900	45	1,176	59	1,076	54	57	0.23	3.50
ลำตะคอง	445	314	292	334	106	312	99	289	92	99	0.19	0.78
ลำพระเพลิง	242	155	154	152	98	153	99	152	98	99	0.08	0.00
มูลบน	350	141	134	140	99	138	98	131	93	98	0.04	0.27
ลำแซะ	325	275	268	240	87	273	99	266	97	99	0.53	0.36
ลำนางรอง	197	121	118	95	79	113	93	110	91	93	0.03	0.12
สิรินธร*	1,966	1,966	1,135	1,570	80	1,649	84	818	42	72	0.00	1.53
รวมภาค ตอน.	11,911	8,368	6,718	5,355	64	6,322	76	4,672	56	70	2.68	17.31
ภาคกลาง												
ป่าสักชลสิทธิ์	960	960	957	607	63	785	82	782	81	82	0.49	3.46
ทับเสลา	190	160	143	107	67	107	67	90	56	63	0.00	2.34
กระเสียว	390	299	259	197	66	300	100	260	87	100	0.28	0.08
รวมภาคกลาง	1,540	1,419	1,359	911	64	1,192	84	1,132	80	83	0.77	5.88
ภาคตะวันตก												
ศรีนครินทร์*	18,770	17,745	7,480	13,053	74	16,287	92	6,022	34	81	5.94	6.98
วชิราลงกรณ*	11,000	8,860	5,848	4,560	51	7,389	83	4,377	49	75	2.96	9.01
รวมภาคตะวันตก	29,770	26,605	13,328	17,613	66	23,676	89	10,399	39	78	8.90	15.99
ภาคตะวันออก												
ขุนด่านปราการชล	225	224	219	165	74	173	77	169	75	77	0.02	1.61
คลองสิียด	450	420	390	144	34	184	44	154	37	39	0.00	1.64
บางพระ	127	117	105	71	61	105	89	93	79	88	0.03	0.25
หนองปลาไหล	206	164	150	148	91	156	95	143	87	95	0.00	0.00
ประแสร์	322	295	275	222	75	267	91	247	84	90	0.00	1.00
นฤปดินทรจินดา	338	295	276	208	70	224	76	204	69	74	0.00	2.00
รวมภาคตะวันออก	1,668	1,515	1,415	959	63	1,109	73	1,009	67	71	0.05	6.51
ภาคใต้												
แก่งกระจาน	900	710	645	507	71	627	88	562	79	87	0.55	1.30
ปราณบุรี	490	391	373	341	87	335	86	317	81	85	0.00	1.32
รัชชประภา*	6,144	5,639	4,287	3,733	66	4,403	78	3,052	54	71	2.32	9.68
บางกลาง*	1,590	1,454	1,178	1,444	99	1,120	77	844	58	72	4.59	3.02
รวมภาคใต้	9,124	8,194	6,484	6,025	74	6,485	79	4,775	58	74	7.46	15.32
รวมทั้งประเทศ	80,106	70,926	47,384	42,159	59	52,079	73	28,537	40	60	23.98	99.31

ต่ำกว่า 30 %
รวม 2 แห่ง

ตั้งแต่ 31 - 50 %
รวม 4 แห่ง

ตั้งแต่ 51 - 80 %
รวม 13 แห่ง

มากกว่า 80 %
รวม 16 แห่ง

- ปริมาณน้ำใช้การประเทศ (อ่างเก็บน้ำขนาดใหญ่) ณ วันที่ 15 มกราคม
 - ปี 2559 มีน้ำ 15,423 ล้าน ลบ.ม. คิดเป็น 33%
 - ปี 2560 มีน้ำ 24,936 ล้าน ลบ.ม. คิดเป็น 53%
 - ปี 2564 มีน้ำ 18,615 ล้าน ลบ.ม. คิดเป็น 39%
 - ปี 2565 มีน้ำ 28,537 ล้าน ลบ.ม. คิดเป็น 60%
 - ปี 2564 **มากกว่า** ปี 2559 จำนวน 13,114 ล้าน ลบ.ม.
 - ปี 2564 **มากกว่า** ปี 2560 จำนวน 3,601 ล้าน ลบ.ม.
 - ปี 2564 **มากกว่า** ปี 2564 จำนวน 9,922 ล้าน ลบ.ม.
- ปริมาณน้ำใช้การในกลุ่มเจ้าพระยา (4 เขื่อนหลัก) ณ วันที่ 15 มกราคม
 - ปี 2559 มีน้ำ 3,655 ล้าน ลบ.ม. คิดเป็น 20%
 - ปี 2560 มีน้ำ 8,813 ล้าน ลบ.ม. คิดเป็น 48%
 - ปี 2564 มีน้ำ 4,785 ล้าน ลบ.ม. คิดเป็น 26%
 - ปี 2565 มีน้ำ 6,878 ล้าน ลบ.ม. คิดเป็น 38%
 - ปี 2564 **มากกว่า** ปี 2559 จำนวน 3,223 ล้าน ลบ.ม.
 - ปี 2564 **น้อยกว่า** ปี 2560 จำนวน 1,935 ล้าน ลบ.ม.
 - ปี 2564 **มากกว่า** ปี 2564 จำนวน 2,093 ล้าน ลบ.ม.

2.3 สภาพน้ำในอ่างเก็บน้ำ 4 เขื่อนหลักกลุ่มเจ้าพระยา (ข้อมูล วันที่ 15 ม.ค. 65)

สภาพน้ำในอ่างเก็บน้ำ ภูมิพล สิริกิติ์ แควน้อยฯ และป่าสักฯ วันที่ 15 มกราคม 2565

อ่างเก็บน้ำ	ปริมาณน้ำในอ่างฯ		ปริมาณน้ำใช้การได้		ปริมาณน้ำไหลลงอ่างฯ		ปริมาณน้ำระบาย		รับน้ำได้อีก	เปรียบเทียบน้ำใช้การ น้อยกว่า / + มากกว่า ปี 2559
	ปริมาณน้ำ	% ความจุ	ปริมาณน้ำ	% ใช้การ	วันนี้	เมื่อวาน	วันนี้	เมื่อวาน		
ภูมิพล	7,677	57	3,877	40	0.00	0.76	23.00	23.00	5,785	762
สิริกิติ์	4,304	45	1,454	22	2.93	1.26	7.45	7.50	5,206	-2,726
ภูมิพล+สิริกิติ์	11,982	52	5,332	33	2.93	2.02	30.45	30.50	10,990	-1,964
แควน้อยฯ	807	86	764	85	0.17	0.17	4.32	4.32	132	36
ป่าสักชลสิทธิ์	785	82	782	82	0.49	0.00	3.46	3.47	175	-7
รวมทั้งหมด	13,574	55	6,878	38	3.59	2.19	38.23	38.29	11,297	-1,935

*หมายเหตุ : () คือ เกินความจุเก็บกักปกติ

(หน่วย : ล้าน ลบ.ม.)

2.4 สถานการณ์น้ำลุ่มน้ำเจ้าพระยา

แม่น้ำปิง ปริมาณน้ำไหลผ่านที่สถานี P.17 อ.บรรพตพิสัย จ.นครสวรรค์ วัดได้ 138.00 ลบ.ม./วินาที (เมื่อวาน 115.00 ลบ.ม./วินาที) ต่ำกว่าตลิ่ง 5.00 เมตร **มีแนวโน้มเพิ่มขึ้น**

แม่น้ำน่าน ปริมาณน้ำไหลผ่านที่สถานี N.67 อ.ชุมแสง จ.นครสวรรค์ วัดได้ 110.00 ลบ.ม./วินาที (เมื่อวาน 111.00 ลบ.ม./วินาที) ต่ำกว่าตลิ่ง 10.00 เมตร **มีแนวโน้มลดลง**



แม่น้ำเจ้าพระยา ปริมาณน้ำไหลผ่านที่สถานี C.2 อ.เมืองนครสวรรค์ วัดได้ 255.00 ลบ.ม./วินาที (เมื่อวาน 279.00 ลบ.ม./วินาที) ต่ำกว่าตลิ่ง 8.80 เมตร **มีแนวโน้มลดลง** และมีปริมาณน้ำไหลผ่านท้ายเขื่อนเจ้าพระยา (C.13) ในอัตรา 85.00 ลบ.ม./วินาที (เมื่อวาน 85.00 ลบ.ม./วินาที) ไหลผ่านสถานีวัดน้ำ C.29A อ.บางไทร มีปริมาณน้ำไหลผ่านเฉลี่ย 108.00 ลบ.ม./วินาที (เมื่อวาน 110.00 ลบ.ม./วินาที)

แม่น้ำป่าสัก เขื่อนป่าสักชลสิทธิ์ ระบายน้ำ 40.06 ลบ.ม./วินาที (เมื่อวาน 40.21 ลบ.ม./วินาที) **มีแนวโน้มลดลง**

2.5 สภาพน้ำในอ่างเก็บน้ำขนาดกลาง (ข้อมูล วันที่ 15 ม.ค. 65)

ข้อมูลวันที่ 15 มกราคม 2565																			
สรุปอ่างขนาดกลางที่มีปริมาณในช่วง <=30 % 31 - 50 % >50-80% >80 - 100 % และ >100 %																			
		31 - 50 %				>50-80%				>80 - 100 %				>100 %					
ภาค	จำนวน	สขป.	จำนวน	ภาค	จำนวน	สขป.	จำนวน	ภาค	จำนวน	สขป.	จำนวน	ภาค	จำนวน	สขป.	จำนวน	ภาค	จำนวน	สขป.	จำนวน
เหนือ	3	1	2	เหนือ	4	1	2	เหนือ	24	1	6	เหนือ	41	1	5	เหนือ	3	1	0
		2	1			2	2			2	10			2	25			2	1
		3	0			3	0			3	0			3	4			3	1
		4	0			4	0			4	8			4	7			4	1
ตะวันออก ก เฉียง เหนือ	13	5	7	ตะวันออก ก เฉียง เหนือ	28	5	10	ตะวันออก ก เฉียง เหนือ	78	5	22	ตะวันออก เฉียงเหนือ	89	5	14	ตะวันออก เฉียงเหนือ	10	5	0
		6	2			6	6			6	30			6	13			6	1
		7	3			7	11			7	14			7	19			7	0
		8	1			8	1			8	12			8	43			8	9
ตะวันออก	2	9	2	ตะวันออก	2	9	2	ตะวันออก	11	9	11	ตะวันออก	31	9	31	ตะวันออก	5	9	5
กลาง	0	10	0	กลาง	1	10	1	กลาง	8	10	6	กลาง	12	10	11	กลาง	1	10	1
		11	0			11	0			11	0			11	0			11	0
		12	0			12	0			12	2			12	1			12	0
ตะวันตก	0	13	0	ตะวันตก	0	13	0	ตะวันตก	0	13	0	ตะวันตก	5	13	5	ตะวันตก	2	13	2
ใต้	1	14	0	ใต้	1	14	0	ใต้	7	14	4	ใต้	28	14	13	ใต้	2	14	0
		15	1			15	1			15	2			15	9			15	0
		16	0			16	0			16	1			16	5			16	2
		17	0			17	0			17	0			17	1			17	0
รวม	19	รวม	19	รวม	36	รวม	36	รวม	128	รวม	128	รวม	206	รวม	206	รวม	23	รวม	23
รวมทั้งหมด 412 แห่ง																			

3. แผน-ผลการบริหารจัดการน้ำฤดูแล้ง ปี 2564/65 ข้อมูล ณ วันที่ 15 ม.ค. 65

ลุ่มน้ำ	แผนจัดสรรน้ำ (ล้าน ลบ.ม.)	ผลจัดสรรน้ำ (ล้าน ลบ.ม.)	คงเหลือน้ำที่ต้องจัดสรร (ล้าน ลบ.ม.)
ทั้งประเทศ (1 พ.ย. 64 – 30 เม.ย. 65)	22,280	8,638 (39%)	13,642 (61%)
เจ้าพระยา (4 เขื่อน) (1 พ.ย. 64 – 30 เม.ย. 65)	5,700	2,149 (38%)	3,551 (62%)
แม่กลอง (1 ม.ค. 65 – 30 มิ.ย. 65)	5,500	240 (4%)	5,260 (96%)

4. การเพาะปลูก (ข้อมูล ณ วันที่ 12 ม.ค. 65)

- **การเพาะปลูกข้าวนาปรัง 2564/65**

- ทั้งประเทศ แผนเพาะปลูก 6.41 ล้านไร่ **เพาะปลูกแล้ว 4.65 ล้านไร่** คิดเป็นร้อยละ 72.44 ของแผนฯ
- กลุ่มน้ำเจ้าพระยา แผนเพาะปลูก 2.81 ล้านไร่ **เพาะปลูก 3.25 ล้านไร่** คิดเป็นร้อยละ 115.60 ของแผนฯ
- กลุ่มแม่กลอง แผนเพาะปลูก 0.84 ล้านไร่ **เพาะปลูก 0.08 ล้านไร่** คิดเป็นร้อยละ 9.37 ของแผนฯ

5. วิเคราะห์สถานการณ์

5.1 คาดการณ์ปริมาณฝนจากแบบจำลองบรรยากาศจากกรมอุตุนิยมวิทยา (3 วันล่วงหน้า)

- วันที่ 15 ม.ค. 65 (15 ม.ค. 65 เวลา 07.00 น. – 16 ม.ค. 65 เวลา 07.00 น.) มีฝนตกปานกลาง (10.1-35.0 มม.) บริเวณพื้นที่ จ.แม่ฮ่องสอน จ.เชียงใหม่ และ จ.เชียงราย
- วันที่ 16 ม.ค. 65 (16 ม.ค. 65 เวลา 07.00 น. – 17 ม.ค. 65 เวลา 07.00 น.) ฝนตกปานกลาง (10.1-35.0 มม.) บริเวณพื้นที่ จ.แม่ฮ่องสอน จ.เชียงใหม่ จ.เชียงราย จ.ลำปาง จ.นครศรีธรรมราช จ.พัทลุง และ จ.นราธิวาส
- วันที่ 17 ม.ค. 65 (17 ม.ค. 65 เวลา 07.00 น. – 18 ม.ค. 65 เวลา 07.00 น.) ฝนตกปานกลาง (10.1-35.0 มม.) บริเวณพื้นที่ จ.สุราษฎร์ธานี และ จ.นครศรีธรรมราช

6. รายงานสถานการณ์ค่าความเค็ม (ข้อมูล วันที่ 15 ม.ค. 65 เวลา 07:00 น.)

แม่น้ำ	สถานีเฝ้าระวัง	เกณฑ์เฝ้าระวัง (กรัม/ลิตร)	ค่าความเค็ม (กรัม/ลิตร)
เจ้าพระยา	ประปาสำแล	0.25	0.22 (ปกติ)
ปราจีน-บางปะกง	บางคาง	2	0.06 (ปกติ)
ท่าจีน	ด้านนอกคลองจินดา	0.75	0.37 (ปกติ)
	ด้านในคลองจินดา	0.75	0.34 (ปกติ)
แม่กลอง	ปากคลองดำเนินสะดวก	2	0.22 (ปกติ)