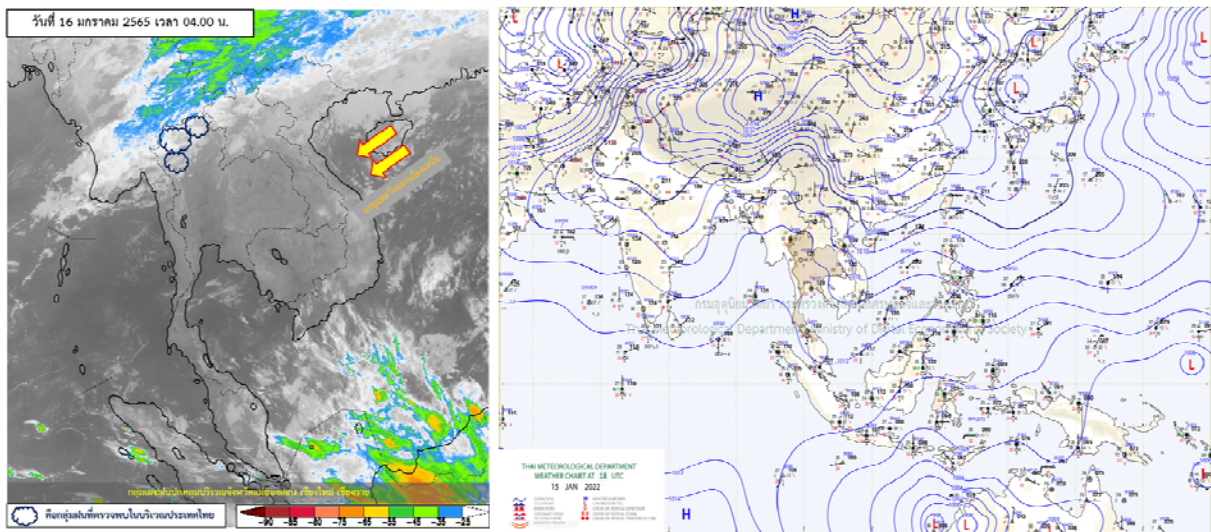




รายงานสรุปศูนย์ปฏิบัติการน้ำอัจฉริยะ
เรื่อง สถานการณ์น้ำและการเฝ้าระวัง
ประจำวันอาทิตย์ที่ 16 มกราคม พ.ศ. 2565

1. สภาพอากาศและปริมาณฝน

1.1 สภาพอากาศ (กรมอุตุนิยมวิทยา)



คลื่นกระแสลมฝ่ายตะวันตกปกคลุมภาคเหนือตอนบนของประเทศไทย คาดว่าจะเคลื่อนเข้าปกคลุมประเทศลาวและภาคตะวันออกเฉียงเหนือตอนบนของประเทศไทยในวันพรุ่งนี้ (17 มกราคม 2565) ลักษณะเช่นนี้ทำให้มีฝนฟ้าคะนองกับมีลมกระโชกแรงบางแห่ง สำหรับบริเวณความกดอากาศสูงหรือมวลอากาศเย็นที่ปกคลุมประเทศไทยตอนบนและทะเลจีนใต้มีกำลังอ่อน ทำให้บริเวณดังกล่าวยังคงมีอากาศเย็นกับมีหมอกบางในตอนเช้า ยอดดอยมีอากาศหนาวถึงหนาวจัด อุณหภูมิต่ำสุด 7-15 องศาเซลเซียส และยอดภูมีอากาศหนาว อุณหภูมิต่ำสุด 10-15 องศาเซลเซียส สำหรับมรสุมตะวันออกเฉียงเหนือยังคงพัดปกคลุมอ่าวไทยและภาคใต้ ทำให้ภาคใต้มีฝนเล็กน้อยบางแห่ง

1.2 สภาพฝน

ปริมาณฝนสูงสุด 5 อันดับ จากสำนักงานทรัพยากรน้ำแห่งชาติ เวลา 07.00 น. วันที่ 15 ม.ค.65 ถึงเวลา 07.00 น. วันที่ 16 ม.ค.65 ตามลำดับ ดังนี้

1. อ.ปางมะผ้า จ.แม่ฮ่องสอน	วัดปริมาณฝนได้	45.0	มม.
2. อ.แม่สาย จ.เชียงราย	วัดปริมาณฝนได้	40.5	มม.
3. อ.แม่จัน จ.เชียงราย	วัดปริมาณฝนได้	39.0	มม.
4. อ.แม่ฟ้าหลวง จ.เชียงราย	วัดปริมาณฝนได้	38.8	มม.
5. อ.แม่เมาะ จ.เชียงใหม่	วัดปริมาณฝนได้	38.0	มม.

2. สถานการณ์น้ำท่าและสภาพน้ำในอ่างเก็บน้ำ

2.1 สถานการณ์น้ำท่าในลุ่มน้ำต่างๆ (ข้อมูล วันที่ 16 ม.ค. 65 เวลา 06.00 น.)

แม่น้ำ	สถานี	ที่ตั้งสถานี	ตลิ่ง	ความจุ	ระดับน้ำ	ปริมาณน้ำ		ต่ำ(-) สูง(+) กว่าตลิ่ง	อยู่ใน เกณฑ์	แนวโน้ม		
						วันนี้	เมื่อวาน					
			ม.	ม. ³ / วิ.	ม.	ม. ³ / วิ.	ม. ³ / วิ.					
1. ปิง	P.1	สะพานนารัฐ	อำเภอเมือง	จังหวัดเชียงใหม่	3.70	445	1.40	6.80	7.20	-2.30	น้อย	ลดลง
	P.17	บ้านท่าจี้	อำเภอพรตพิสัย	จังหวัดนครสวรรค์	39.80	2,990	34.80	138.00	138.00	-5.00	น้อย	ทรงตัว
2. วัง	W.1C	สะพานเสตุวารี	อำเภอเมือง	จังหวัดลำปาง	5.20	651	-0.52	2.78	3.00	-5.72	น้อย	ทรงตัว
	W.4A	บ้านวังหมัน	อำเภอสามเงา	จังหวัดตาก	8.00	700	0.41	1.85	1.78	-7.59	น้อย	เพิ่มขึ้น
	W.24		อำเภอสามเงา	จังหวัดตาก	7.85	480	1.67	4.03	3.51	-6.18	ปกติ	เพิ่มขึ้น
3. ยม	Y.1C	สะพานบ้านน้ำโค้ง	อำเภอเมือง	จังหวัดแพร่	8.20	993	0.12	4.78	5.02	-8.08	น้อย	ลดลง
	Y.4	สะพานตลาดธานี	อำเภอเมือง	จังหวัดสุโขทัย	8.15	510	1.18	*	*	-6.97	N/A	N/A
	Y.64	แม่น้ำยม	อำเภอบางระกำ	จังหวัดพิษณุโลก	6.40	352	2.16	55.71	55.71	-4.24	ปกติ	ทรงตัว
	Y.16	แม่น้ำยม	อำเภอบางระกำ	จังหวัดพิษณุโลก	7.30	239	0.22	*	*	-7.08	น้อย	เพิ่มขึ้น
4. น่าน	N.1	หน้าสำนักงานป่าไม้	อำเภอเมือง	จังหวัดน่าน	7.00	1,217	-0.25	8.38	8.38	-7.25	น้อย	ทรงตัว
	N.5A	สะพานเอกาทศรถ	อำเภอเมือง	จังหวัดพิษณุโลก	10.37	1,365	0.84	75.99	78.42	-9.53	น้อย	ลดลง
	N.67	สะพานบ้านเกยไชย	อำเภอชุมแสง	จังหวัดนครสวรรค์	28.30	1,579	18.34	112.00	110.00	-9.96	น้อย	เพิ่มขึ้น
5. เจ้าพระยา	C.2	ค่ายจิรประวัติ	อำเภอเมือง	จังหวัดนครสวรรค์	26.20	3,590	17.42	259.00	255.00	-8.78	น้อย	เพิ่มขึ้น
	C.13	ท้ายเขื่อนเจ้าพระยา	อำเภอสรรพยา	จังหวัดชัยนาท	16.34	2,840	5.55	85.00	85.00	-10.79	น้อย	ทรงตัว
6. บางหลวง	C.36	บ้านบางหลวงโคต	อำเภอบางบาล	จังหวัดพระนครศรีอยุธยา	420.00	4	**	0.03	0.05	#VALUE!	น้อย	ลดลง
7. บางบาล	C.37	บ้านบางบาล	อำเภอบางบาล	จังหวัดพระนครศรีอยุธยา	148.00	3	**	0.33	0.18	#VALUE!	น้อย	เพิ่มขึ้น
8. ป่าสัก	S.3	แม่น้ำป่าสัก	อำเภอหล่มสัก	เพชรบูรณ์	85.00	9	5.62	4.06	4.06	-79.38	ปกติ	ทรงตัว
	S.42	แม่น้ำป่าสัก	วิเชียรบุรี	เพชรบูรณ์	11.00	284	2.66	*	*	-8.34	ปกติ	เพิ่มขึ้น
	S.4B	แม่น้ำป่าสัก	เมืองเพชรบูรณ์	เพชรบูรณ์	9.20	190	4.06	2.52	2.52	-5.14	น้อย	ทรงตัว
	S.26	ท้ายเขื่อนพระรามหก	อำเภอท่าเรือ	จังหวัดพระนครศรีอยุธยา	8.00	800	0.18	**	**	-7.82	N/A	N/A
9. มูล	M.7	สะพานเสรีประชาธิปไตย	อำเภอเมือง	จังหวัดอุบลราชธานี	7.00	2,300	2.97	94.00	96.00	-4.03	น้อย	ลดลง
	M.42	บ้านห้วยทับทัน	อำเภอห้วยทับทัน	จังหวัดศรีสะเกษ	8.30	124	0.00	0.00	0.00	-8.30	น้อย	ทรงตัว
	M.176	บ้านโนนศรีไศล	อำเภอกันทรารมย์	จังหวัดศรีสะเกษ	9.20	235	2.45	2.40	2.42	-6.75	น้อย	ลดลง
	M.173	บ้านโนนสะอาด	อำเภอโขงเจียม	จังหวัดนครราชสีมา	7.60	290	1.44	2.05	1.75	-6.16	น้อย	เพิ่มขึ้น
	M.184	บ้านซิม	อำเภอพิมาย	จังหวัดนครราชสีมา	5.00	100	3.13	3.30	3.30	-1.87	น้อย	ทรงตัว
	M.186	บ้านโนนคอย	อำเภอจักราช	จังหวัดนครราชสีมา	3.60	60	2.33	***	***	-1.27	N/A	N/A
10. ลำเชียงไกร	M.188A	บ้านบัว	อำเภอโนนสูง	จังหวัดนครราชสีมา	4.90	70	3.06	***	***	-1.84	N/A	N/A
	E.20A	บ้านบ้านฟ้าหยาด	อำเภอมหาชนะชัย	จังหวัดยโสธร	10.00	1,110	4.35	78.24	78.24	-5.65	น้อย	ทรงตัว
11. ชี	E.23	บ้านคำน	อำเภอเมือง	จังหวัดชัยภูมิ	9.00	265	3.38	0.86	0.90	-5.62	น้อย	ลดลง
	E.29A	บ้านผานกแก้ว	อำเภอภูกระดึง	จังหวัดเลย	#N/A	#N/A	#N/A	#N/A	#N/A	#N/A	N/A	N/A
12. ลำน้ำพอง	E.92	บ้านท่างาม	อำเภอเสลภูมิ	จังหวัดร้อยเอ็ด	8.80	186	2.94	14.24	14.06	-5.86	น้อย	เพิ่มขึ้น
13. ลำน้ำยัง	E.6C	บ้านตลาดดิน	อำเภอเมือง	จังหวัดชัยภูมิ	#N/A	#N/A	#N/A	#N/A	#N/A	#N/A	N/A	N/A
14. ลำปะทาว	E.85	บ้านโนนหัน	อำเภอชุมแพ	จังหวัดชัยภูมิ	#N/A	#N/A	#N/A	#N/A	#N/A	#N/A	N/A	N/A
15. ลำน้ำเชิญ	E.85	บ้านโนนหัน	อำเภอชุมแพ	จังหวัดชัยภูมิ	#N/A	#N/A	#N/A	#N/A	#N/A	#N/A	N/A	N/A
16. ปราจีนบุรี	Kgt.3	กบินทร์บุรี	อำเภอกบินทร์บุรี	ปราจีนบุรี	8.79	544	1.14	31.20	32.10	-7.65	น้อย	ลดลง
17. เพชรบุรี	B.9	บ้านสาระเห็ด	อำเภอท่าทาง	จังหวัดเพชรบุรี	6.60	355	1.95	3.25	3.40	-4.65	น้อย	ลดลง
	B.6A	สะพานท่าเกวียน	อำเภอแก่งกระจาน	จังหวัดเพชรบุรี	6.00	260	0.50	0.50	0.50	-5.50	น้อย	ทรงตัว
	B.15	สะพานเทศบาล	อำเภอเมือง	จังหวัดเพชรบุรี	5.40	150	0.90	8.30	9.92	-4.50	น้อย	ลดลง
18. ทะเลสาบสงขลา	X.44	คลองอู่ตะเภา	อำเภอหาดใหญ่	จังหวัดสงขลา	7.40	532	0.46	19.80	18.30	-6.94	น้อย	เพิ่มขึ้น
	X.170	บ้านคลองลำ	อำเภอศรีนครินทร์	จังหวัดพัทลุง	25.20	295	20.95	12.25	12.95	-4.25	น้อย	ลดลง
19. ภาคใต้ฝั่งตะวันออก	X.180	สะพานเทศบาล	อำเภอเมือง	จังหวัดชุมพร	3.80	192	0.84	47.20	47.80	-2.96	ปกติ	ลดลง
	X.119A	สะพานสันต	อำเภอสุโขทัย	จังหวัดนราธิวาส	9.60	346	4.40	38.40	41.28	-5.20	น้อย	ลดลง
	X.53A	คลองชุมพร	อำเภอเมือง	จังหวัดชุมพร	9.30	158	2.39	2.45	2.50	-6.91	น้อย	ลดลง
	X.212	คลองหลังสวน	อำเภอหลังสวน	จังหวัดชุมพร	6.00	1,460	0.66	96.00	100.00	-5.34	น้อย	ลดลง
20. ภาคใต้ฝั่งตะวันตก	X.234	บ้านป่าหมาก	อำเภอเมือง	จังหวัดตรัง	6.40	434	0.21	20.30	17.30	-6.19	น้อย	เพิ่มขึ้น

2.2 สภาพน้ำใช้การในอ่างเก็บน้ำขนาดใหญ่ (ข้อมูล วันที่ 16 ม.ค. 65)

ภาค อ่างเก็บน้ำเขื่อน	ความจุ ที่ รนส. (ล้าน ม.³)	ความจุ ที่ รนท. (ล้าน ม.³)	ความจุน้ำ ใช้การ (ล้าน ม.³)	ณ วันที่								ปริมาณน้ำ ไหลลง วันนี้ (ล้าน ม.³)	ปริมาณน้ำ ระบาย วันนี้ (ล้าน ม.³)
				ปี 2442				ปี 2443					
				ปริมาตร (ล้าน ม.³)	% รณท.	ปริมาตร (ล้าน ม.³)	% รณท.	ปริมาตรใช้การ (ล้าน ม.³)	% รณท.	ใช้การ	% ใช้การ		
ภาคเหนือ													
ภูมิพล*	13,462	13,462	9,662	5,355	40	7,655	57	3,855	29	40	1.14	23.00	
สิริกิติ์*	10,508	9,510	6,660	5,102	54	4,299	45	1,449	15	22	1.01	5.53	
แม่งัดสมบูรณ์ชล	323	265	253	136	51	109	41	97	37	38	0.06	0.02	
แม่งาวอุดมธาร	295	263	249	102	39	87	33	73	28	29	0.13	0.04	
ก๊วยลุม	106	106	103	67	63	87	81	83	78	81	0.66	0.80	
ก๊วยคอง	209	170	164	73	43	136	80	130	76	79	0.09	0.61	
แควน้อยบำรุง	1,080	939	896	392	42	803	86	760	81	85	0.30	4.32	
แม่มอก	110	110	94	42	38	86	78	70	63	74	0.00	1.29	
รวมภาคเหนือ	26,093	24,825	18,080	11,269	45	13,261	53	6,516	26	36	3.39	35.61	
ภาคตะวันออกเฉียงเหนือ													
ห้วยหลวง	136	136	129	55	41	69	51	62	46	48	0.00	0.13	
น้ำอูน	780	520	475	223	43	292	56	247	48	52	0.00	0.08	
น้ำพุง*	200	165	157	86	52	92	56	84	51	54	0.08	0.00	
จุฬารัตน์*	181	164	127	137	84	149	91	112	68	88	0.14	0.52	
อุบลรัตน์*	4,640	2,431	1,850	1,418	58	1,895	78	1,314	54	71	1.59	10.04	
ลำปาว	2,450	1,980	1,880	896	45	1,172	59	1,072	54	57	0.25	3.50	
ลำตะคอง	445	314	292	333	106	311	99	289	92	99	0.19	0.78	
ลำพระเพลิง	242	155	154	151	98	153	99	152	98	99	0.20	0.00	
มูลบน	350	141	134	139	99	138	98	131	93	97	0.25	0.64	
ลำแจะ	325	275	268	237	86	271	99	264	96	99	0.00	1.22	
ลำนางรอง	197	121	118	95	78	113	93	110	90	93	0.00	0.08	
สิรินธร*	1,966	1,966	1,135	1,568	80	1,644	84	813	41	72	0.00	1.51	
รวมภาคตอน.	11,911	8,368	6,718	5,340	64	6,300	75	4,649	56	69	2.70	18.50	
ภาคกลาง													
ป่าสักชลสิทธิ์	960	960	957	604	63	781	81	778	81	81	0.00	3.46	
ทับเสลา	190	160	143	107	67	104	65	87	55	61	0.00	2.34	
กระเสียว	390	299	259	197	66	300	100	260	87	100	0.24	0.08	
รวมภาคกลาง	1,540	1,419	1,359	908	64	1,185	84	1,125	79	83	0.24	5.87	
ภาคตะวันตก													
ศรีนครินทร์*	18,770	17,745	7,480	13,043	74	16,283	92	6,018	34	80	6.21	7.04	
วชิราลงกรณ์*	11,000	8,860	5,848	4,552	51	7,382	83	4,370	49	75	3.00	9.05	
รวมภาคตะวันตก	29,770	26,605	13,328	17,595	66	23,665	89	10,388	39	78	9.21	16.09	
ภาคตะวันออก													
ขุนด่านปราการ	225	224	219	162	72	172	77	167	75	76	0.02	1.69	
คลองสิียด	450	420	390	142	34	182	43	152	36	39	0.00	1.64	
บางพระ	127	117	105	71	61	104	89	92	79	88	0.00	0.26	
หนองปลาไหล	206	164	150	148	90	156	95	142	87	95	0.59	0.00	
ประแสร์	322	295	275	222	75	266	90	246	83	90	0.00	0.81	
นฤปดินทรจินดา	338	295	276	207	70	221	75	202	68	73	0.00	2.00	
รวมภาคตะวันออก	1,668	1,515	1,415	952	63	1,101	73	1,002	66	71	0.61	6.40	
ภาคใต้													
แก่งกระจาน	900	710	645	506	71	626	88	561	79	87	0.55	1.30	
ปราณบุรี	490	391	373	340	87	334	85	316	81	85	0.00	1.32	
รัชชประภา*	6,144	5,639	4,287	3,730	66	4,403	78	3,051	54	71	2.32	9.68	
บางนาง*	1,590	1,454	1,178	1,444	99	1,121	77	845	58	72	4.57	3.01	
รวมภาคใต้	9,124	8,194	6,484	6,020	73	6,484	79	4,774	58	74	7.44	15.31	
รวมทั้งประเทศ	80,106	70,926	47,384	42,083	59	51,995	73	28,453	40	60	23.59	97.78	

ต่ำกว่า 30 %
รวม 2 แห่ง

ตั้งแต่ 31 - 50%
รวม 4 แห่ง

ตั้งแต่ 51 - 80%
รวม 14 แห่ง

มากกว่า 80%
รวม 15 แห่ง

- ปริมาณน้ำใช้การประเทศ (อ้างอิงเก็บน้ำขนาดใหญ่) ณ วันที่ 16 มกราคม
 - ปี 2559 มีน้ำ 15,373 ล้าน ลบ.ม. คิดเป็น 33%
 - ปี 2560 มีน้ำ 24,872 ล้าน ลบ.ม. คิดเป็น 53%
 - ปี 2564 มีน้ำ 18,539 ล้าน ลบ.ม. คิดเป็น 39%
 - ปี 2565 มีน้ำ 28,453 ล้าน ลบ.ม. คิดเป็น 60%
 - ปี 2564 **มากกว่า** ปี 2559 จำนวน 13,080 ล้าน ลบ.ม.
 - ปี 2564 **มากกว่า** ปี 2560 จำนวน 3,581 ล้าน ลบ.ม.
 - ปี 2564 **มากกว่า** ปี 2564 จำนวน 9,914 ล้าน ลบ.ม.
- ปริมาณน้ำใช้การในกลุ่มเจ้าพระยา (4 เขื่อนหลัก) ณ วันที่ 16 มกราคม
 - ปี 2559 มีน้ำ 3,643 ล้าน ลบ.ม. คิดเป็น 20%
 - ปี 2560 มีน้ำ 8,781 ล้าน ลบ.ม. คิดเป็น 48%
 - ปี 2564 มีน้ำ 4,757 ล้าน ลบ.ม. คิดเป็น 26%
 - ปี 2565 มีน้ำ 6,842 ล้าน ลบ.ม. คิดเป็น 38%
 - ปี 2564 **มากกว่า** ปี 2559 จำนวน 3,199 ล้าน ลบ.ม.
 - ปี 2564 **น้อยกว่า** ปี 2560 จำนวน 1,939 ล้าน ลบ.ม.
 - ปี 2564 **มากกว่า** ปี 2564 จำนวน 2,085 ล้าน ลบ.ม.

2.3 สภาพน้ำในอ่างเก็บน้ำ 4 เขื่อนหลักกลุ่มเจ้าพระยา (ข้อมูล วันที่ 16 ม.ค. 65)

สภาพน้ำในอ่างเก็บน้ำ ภูมิพล สิริกิติ์ แควน้อยฯ และป่าสักฯ วันที่ 16 มกราคม 2565

อ่างเก็บน้ำ	ปริมาณน้ำในอ่างฯ		ปริมาณน้ำใช้การได้		ปริมาณน้ำไหลลงอ่างฯ		ปริมาณน้ำระบาย		รับน้ำได้อีก	เปรียบเทียบน้ำใช้การ - น้อยกว่า / + มากกว่า ปี 2559
	ปริมาณน้ำ	% ความจุ	ปริมาณน้ำ	% ใช้การ	วันนี้	เมื่อวาน	วันนี้	เมื่อวาน		
ภูมิพล	7,655	57	3,855	40	1.14	0.00	23.00	23.00	5,807	746
สิริกิติ์	4,299	45	1,449	22	1.01	2.93	5.53	7.45	5,211	-2,714
ภูมิพล+สิริกิติ์	11,954	52	5,304	32	2.15	2.93	28.53	30.45	11,018	-1,967
แควน้อยฯ	803	86	760	85	0.30	0.17	4.32	4.32	136	34
ป่าสักชลสิทธิ์	781	81	778	81	0.00	0.49	3.46	3.46	179	-6
รวมทั้งหมด	13,538	54	6,842	38	2.45	3.59	36.31	38.23	11,333	-1,939

*หมายเหตุ : () คือ เติ้นความจุเก็บกักปกติ

(หน่วย : ล้าน ลบ.ม.)



2.4 สถานการณ์น้ำลุ่มน้ำเจ้าพระยา

แม่น้ำปิง ปริมาณน้ำไหลผ่านที่สถานี P.17 อ.บรรพตพิสัย จ.นครสวรรค์ วัดได้ 138.00 ลบ.ม./วินาที (เมื่อวาน 138.00 ลบ.ม./วินาที) ต่ำกว่าตลิ่ง 5.00 เมตร **มีแนวโน้มเพิ่มขึ้น**

แม่น้ำน่าน ปริมาณน้ำไหลผ่านที่สถานี N.67 อ.ชุมแสง จ.นครสวรรค์ วัดได้ 112.00 ลบ.ม./วินาที (เมื่อวาน 110.00 ลบ.ม./วินาที) ต่ำกว่าตลิ่ง 9.96 เมตร **มีแนวโน้มเพิ่มขึ้น**

แม่น้ำเจ้าพระยา ปริมาณน้ำไหลผ่านที่สถานี C.2 อ.เมืองนครสวรรค์ วัดได้ 259.00 ลบ.ม./วินาที (เมื่อวาน 255.00 ลบ.ม./วินาที) ต่ำกว่าตลิ่ง 8.78 เมตร **มีแนวโน้มเพิ่มขึ้น** และมีปริมาณน้ำไหลผ่านท้ายเขื่อนเจ้าพระยา (C.13) ในอัตรา 85.00 ลบ.ม./วินาที (เมื่อวาน 85.00 ลบ.ม./วินาที) ไหลผ่านสถานีวัดน้ำ C.29A อ.บางไทร มีปริมาณน้ำไหลผ่านเฉลี่ย 110.00 ลบ.ม./วินาที (เมื่อวาน 108.00 ลบ.ม./วินาที)

แม่น้ำป่าสัก เขื่อนป่าสักชลสิทธิ์ ระบายน้ำ 40.00 ลบ.ม./วินาที (เมื่อวาน 40.06 ลบ.ม./วินาที)

มีแนวโน้มทรงตัว

2.5 สภาพน้ำในอ่างเก็บน้ำขนาดกลาง (ข้อมูล วันที่ 16 ม.ค. 65)

ข้อมูลวันที่ 16 มกราคม 2565																			
สรุปอ่างขนาดกลางที่มีปริมาณในช่วง <=30 % 31 - 50 % >50-80% >80 - 100 % และ >100 %																			
				31 - 50 %				>50-80%				>80 - 100 %				>100 %			
ภาค	จำนวน	สขป.	จำนวน	ภาค	จำนวน	สขป.	จำนวน	ภาค	จำนวน	สขป.	จำนวน	ภาค	จำนวน	สขป.	จำนวน	ภาค	จำนวน	สขป.	จำนวน
เหนือ	3	1	2	เหนือ	5	1	2	เหนือ	23	1	6	เหนือ	41	1	5	เหนือ	3	1	0
		2	1			2	3			2	9			2	25			2	1
		3	0			3	0			3	0			3	4			3	1
		4	0			4	0			4	8			4	7			4	1
ตะวันออก เฉียงเหนือ	13	5	7	ตะวันออก เฉียงเหนือ	28	5	10	ตะวันออก เฉียงเหนือ	80	5	22	ตะวันออก เฉียงเหนือ	91	5	14	ตะวันออก เฉียงเหนือ	6	5	0
		6	2			6	6			6	30			6	13			6	1
		7	3			7	11			7	15			7	18			7	0
		8	1			8	1			8	13			8	46			8	5
ตะวันออก	2	9	2	ตะวันออก	3	9	3	ตะวันออก	11	9	11	ตะวันออก	30	9	30	ตะวันออก	5	9	5
กลาง	0	10	0	กลาง	1	10	1	กลาง	8	10	6	กลาง	12	10	11	กลาง	1	10	1
		11	0			11	0			11	0			11	0			11	0
		12	0			12	0			12	2			12	1			12	0
ตะวันตก	0	13	0	ตะวันตก	0	13	0	ตะวันตก	0	13	0	ตะวันตก	5	13	5	ตะวันตก	2	13	2
ใต้	1	14	0	ใต้	1	14	0	ใต้	7	14	4	ใต้	29	14	13	ใต้	1	14	0
		15	1			15	1			15	2			15	9			15	0
		16	0			16	0			16	1			16	6			16	1
		17	0			17	0			17	0			17	1			17	0
		รวม	19			รวม	19			รวม	38			รวม	38			รวม	129
รวมทั้งหมด 412 แห่ง																			

3. แผน-ผลการบริหารจัดการน้ำฤดูแล้ง ปี 2564/65 ข้อมูล ณ วันที่ 16 ม.ค. 65

ลุ่มน้ำ	แผนจัดสรรน้ำ (ล้าน ลบ.ม.)	ผลจัดสรรน้ำ (ล้าน ลบ.ม.)	คงเหลือน้ำที่ต้องจัดสรร (ล้าน ลบ.ม.)
ทั้งประเทศ (1 พ.ย. 64 – 30 เม.ย. 65)	22,280	8,754 (39%)	13,526 (61%)
เจ้าพระยา (4 เขื่อน) (1 พ.ย. 64 – 30 เม.ย. 65)	5,700	2,185 (38%)	3,515 (62%)
แม่กลอง (1 ม.ค. 65 – 30 มิ.ย. 65)	5,500	256 (5%)	5,244 (95%)

4. การเพาะปลูก (ข้อมูล ณ วันที่ 12 ม.ค. 65)

- **การเพาะปลูกข้าวนาปรัง 2564/65**

- **ทั้งประเทศ** แผนเพาะปลูก 6.41 ล้านไร่ **เพาะปลูกแล้ว 4.65 ล้านไร่** คิดเป็นร้อยละ 72.44 ของแผนฯ
- **ลุ่มน้ำเจ้าพระยา** แผนเพาะปลูก 2.81 ล้านไร่ **เพาะปลูก 3.25 ล้านไร่** คิดเป็นร้อยละ 115.60 ของแผนฯ
- **ลุ่มแม่กลอง** แผนเพาะปลูก 0.84 ล้านไร่ **เพาะปลูก 0.08 ล้านไร่** คิดเป็นร้อยละ 9.37 ของแผนฯ

5. วิเคราะห์สถานการณ์

5.1 คาดการณ์ปริมาณฝนจากแบบจำลองบรรยากาศจากกรมอุตุนิยมวิทยา (3 วันล่วงหน้า)

- วันที่ 16 ม.ค. 65 (16 ม.ค. 65 เวลา 07.00 น. – 17 ม.ค. 65 เวลา 07.00 น.) มีฝนตกปานกลาง (10.1-35.0 มม.) บริเวณพื้นที่ จ.แม่ฮ่องสอน และ จ.เชียงราย มีฝนตกหนัก (35.1-90.0 มม.) บริเวณพื้นที่ จ.เชียงใหม่
- วันที่ 17 ม.ค. 65 (17 ม.ค. 65 เวลา 07.00 น. – 18 ม.ค. 65 เวลา 07.00 น.) มีฝนตกปานกลาง (10.1-35.0 มม.) บริเวณพื้นที่ จ.แม่ฮ่องสอน จ.ลำพูน จ.ตาก จ.ชุมพร จ.สุราษฎร์ธานี และ จ.สงขลา มีฝนตกหนัก (35.1-90.0 มม.) บริเวณพื้นที่ จ.เชียงใหม่ จ.เชียงราย จ.ลำปาง จ.พะเยา และ จ.น่าน
- วันที่ 18 ม.ค. 65 (18 ม.ค. 65 เวลา 07.00 น. – 19 ม.ค. 65 เวลา 07.00 น.) ไม่มีฝนตกเกิน 10.0 มม. ในพื้นที่ประเทศไทย

6. รายงานสถานการณ์ค่าความเค็ม (ข้อมูล วันที่ 16 ม.ค. 65 เวลา 07:00 น.)

แม่น้ำ	สถานีเฝ้าระวัง	เกณฑ์เฝ้าระวัง (กรัม/ลิตร)	ค่าความเค็ม (กรัม/ลิตร)
เจ้าพระยา	ประปาสำแล	0.25	0.21 (ปกติ)
ปราจีน-บางปะกง	บางคาง	2	0.06 (ปกติ)
ท่าจีน	ด้านนอกคลองจินดา	0.75	0.37(ปกติ)
	ด้านในคลองจินดา	0.75	0.34 (ปกติ)
แม่กลอง	ปากคลองดำเนินสะดวก	2	0.22 (ปกติ)