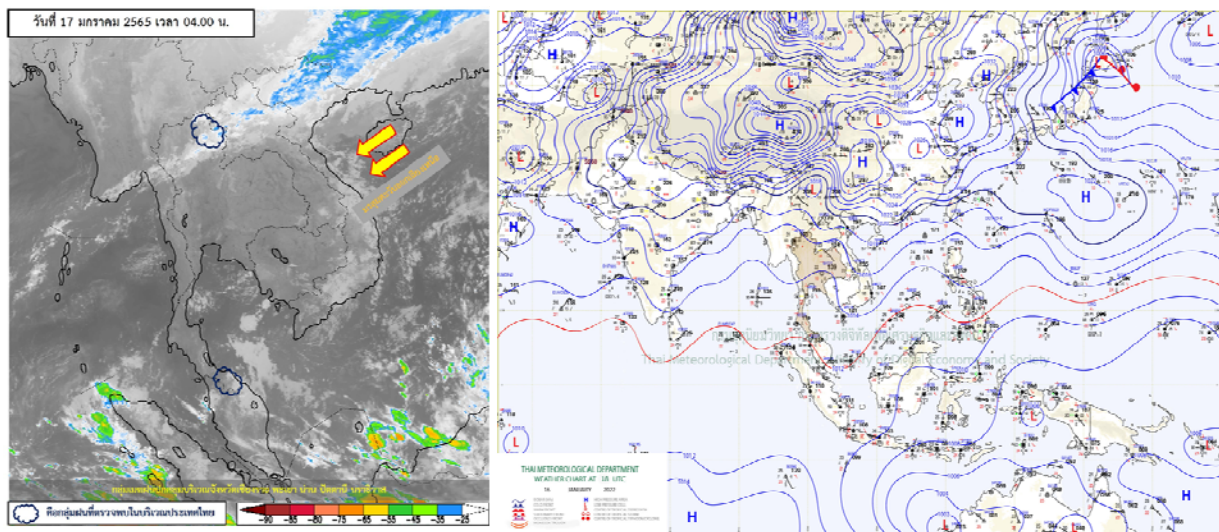




รายงานสรุปศูนย์ปฏิบัติการน้ำอัจฉริยะ  
เรื่อง สถานการณ์น้ำและการเฝ้าระวัง  
ประจำวันจันทร์ที่ 17 มกราคม พ.ศ. 2565

## 1. สภาพอากาศและปริมาณฝน

### 1.1 สภาพอากาศ (กรมอุตุนิยมวิทยา)



คลื่นกระแสลมฝ่ายตะวันตกได้เคลื่อนไปปกคลุมด้านตะวันออกของภาคเหนือตอนบน และประเทศลาว ลักษณะเช่นนี้ทำให้บริเวณภาคเหนือตอนบนยังคงมีฝนฟ้าคะนองกับมีลมกระโชกแรงบางแห่ง ขอให้ประชาชนในบริเวณดังกล่าวระวังอันตรายจากฝนฟ้าคะนองและลมกระโชกแรงที่อาจจะเกิดขึ้น โดยหลีกเลี่ยงการอยู่ในที่โล่งแจ้ง ใต้ต้นไม้ใหญ่ และป้ายโฆษณาที่ไม่แข็งแรง เกษตรกรควรเตรียมการป้องกันและระวังความเสียหายที่จะเกิดต่อผลผลิตทางการเกษตรไว้ด้วยสำหรับบริเวณความกดอากาศสูงหรือมวลอากาศเย็นกำลังอ่อนยังคงปกคลุมประเทศไทยตอนบนและทะเลจีนใต้ ทำให้บริเวณดังกล่าวยังคงมีอากาศเย็นกับมีหมอกบางในตอนเช้า

### 1.2 สภาพฝน

**ปริมาณฝนสูงสุด 5 อันดับ** จากสำนักงานทรัพยากรน้ำแห่งชาติ เวลา 07.00 น. วันที่ 16 ม.ค.65 ถึงเวลา 07.00 น. วันที่ 17 ม.ค.65 ตามลำดับ ดังนี้

1. อ.เชียงดาว จ.เชียงใหม่	วัดปริมาณฝนได้	80.5	มม.
2. อ.เมืองเชียงราย จ.เชียงราย	วัดปริมาณฝนได้	58.7	มม.
3. อ.เวียงแก่น จ.เชียงราย	วัดปริมาณฝนได้	54.0	มม.
4. อ.สองแคว จ.น่าน	วัดปริมาณฝนได้	46.0	มม.
5. อ.เวียงชัย จ.เชียงราย	วัดปริมาณฝนได้	45.5	มม.

## 2. สถานการณ์น้ำท่าและสภาพน้ำในอ่างเก็บน้ำ

### 2.1 สถานการณ์น้ำท่าในลุ่มน้ำต่างๆ (ข้อมูล วันที่ 17 ม.ค. 65 เวลา 06.00 น.)

แม่น้ำ	สถานี	ที่ตั้งสถานี	ตลิ่ง	ความจุ	ระดับน้ำ	ปริมาณน้ำ		ต่ำ(-) สูง(+) กว่าตลิ่ง	อยู่ใน เกณฑ์	แนวโน้ม		
						วันนี้	เมื่อวาน					
			ม.	ม. <sup>3</sup> /วิ.	ม.	ม. <sup>3</sup> /วิ.	ม. <sup>3</sup> /วิ.					
1. ปิง	P.1	สะพานนารัฐ	อำเภอเมือง	จังหวัดเชียงใหม่	3.70	445	1.56	14.22	6.80	-2.14	น้อย	เพิ่มขึ้น
	P.17	บ้านท่าจั่ว	อำเภอบรรพตพิสัย	จังหวัดนครสวรรค์	39.80	2,990	34.82	142.00	138.00	-4.98	น้อย	เพิ่มขึ้น
2. วัง	W.1C	สะพานเสตุวารี	อำเภอเมือง	จังหวัดลำปาง	5.20	651	0.00	0.00	2.78	-5.20	น้อย	ทรงตัว
	W.4A	บ้านวังหมัน	อำเภอสามเงา	จังหวัดตาก	8.00	700	0.43	1.99	1.85	-7.57	น้อย	เพิ่มขึ้น
	W.24		อำเภอสามเงา	จังหวัดตาก	7.85	480	1.67	4.03	4.03	-6.18	ปกติ	เพิ่มขึ้น
3. ยม	Y.1C	สะพานบ้านน้ำโค้ง	อำเภอเมือง	จังหวัดแพร่	8.20	993	0.13	5.02	4.78	-8.07	น้อย	เพิ่มขึ้น
	Y.4	สะพานตลาดธานี	อำเภอเมือง	จังหวัดสุโขทัย	8.15	510	1.35	*	*	-6.80	N/A	N/A
	Y.64	แม่น้ำยม	อำเภอบางระกำ	จังหวัดพิษณุโลก	6.40	352	2.16	55.71	55.71	-4.24	ปกติ	ทรงตัว
	Y.16	แม่น้ำยม	อำเภอบางระกำ	จังหวัดพิษณุโลก	7.30	239	0.13	*	*	-7.17	น้อย	เพิ่มขึ้น
4. น่าน	N.1	หน้าสำนักงานป่าไม้	อำเภอเมือง	จังหวัดน่าน	7.00	1,217	-0.24	8.70	8.38	-7.24	น้อย	เพิ่มขึ้น
	N.5A	สะพานเอกาทศรถ	อำเภอเมือง	จังหวัดพิษณุโลก	10.37	1,365	0.83	75.20	75.99	-9.54	น้อย	ลดลง
	N.67	สะพานบ้านเกยไชย	อำเภอชุมแสง	จังหวัดนครสวรรค์	28.30	1,579	18.28	109.00	112.00	-10.02	น้อย	ลดลง
5. เจ้าพระยา	C.2	ค่ายจิรประวัติ	อำเภอเมือง	จังหวัดนครสวรรค์	26.20	3,590	17.40	255.00	259.00	-8.80	น้อย	ลดลง
	C.13	ท้ายเขื่อนเจ้าพระยา	อำเภอสรรพยา	จังหวัดชัยนาท	16.34	2,840	5.55	85.00	85.00	-10.79	น้อย	ทรงตัว
6. บางหลวง	C.36	บ้านบางหลวงโคต	อำเภอบางบาล	จังหวัดพระนครศรีอยุธยา	420.00	4	**	0.08	0.03	#VALUE!	น้อย	เพิ่มขึ้น
7. บางบาล	C.37	บ้านบางบาล	อำเภอบางบาล	จังหวัดพระนครศรีอยุธยา	148.00	3	**	0.10	0.33	#VALUE!	น้อย	ลดลง
8. ป่าสัก	S.3	แม่น้ำป่าสัก	อำเภอหล่มสัก	เพชรบูรณ์	85.00	9	5.17	4.06	4.06	-79.83	ปกติ	ทรงตัว
	S.42	แม่น้ำป่าสัก	วิเชียรบุรี	เพชรบูรณ์	11.00	284	2.65	*	*	-8.35	ปกติ	เพิ่มขึ้น
	S.4B	แม่น้ำป่าสัก	เมืองเพชรบูรณ์	เพชรบูรณ์	9.20	190	4.06	2.52	2.52	-5.14	น้อย	ทรงตัว
	S.26	ท้ายเขื่อนพระรามหก	อำเภอท่าเรือ	จังหวัดพระนครศรีอยุธยา	8.00	800	0.24	**	**	-7.76	N/A	N/A
9. มูล	M.7	สะพานเสรีประชาธิปไตย	อำเภอเมือง	จังหวัดอุบลราชธานี	7.00	2,300	2.95	90.00	94.00	-4.05	น้อย	ลดลง
	M.42	บ้านห้วยทับทัน	อำเภอห้วยทับทัน	จังหวัดศรีสะเกษ	8.30	124	0.00	0.00	0.00	-8.30	น้อย	ทรงตัว
	M.176	บ้านโนนศรีไศล	อำเภอกันทรารมย์	จังหวัดศรีสะเกษ	9.20	235	2.45	2.40	2.40	-6.75	น้อย	ทรงตัว
	M.173	บ้านโนนสะอาด	อำเภอโขงเจียม	จังหวัดนครราชสีมา	7.60	290	1.40	1.75	2.05	-6.20	น้อย	ลดลง
	M.184	บ้านซิม	อำเภอพิมาย	จังหวัดนครราชสีมา	5.00	100	3.12	3.20	3.30	-1.88	น้อย	ลดลง
	M.186	บ้านโนนคอย	อำเภอจักราช	จังหวัดนครราชสีมา	3.60	60	2.33	***	***	-1.27	N/A	N/A
10. ลำเชียงไกร	M.188A	บ้านบัว	อำเภอโนนสูง	จังหวัดนครราชสีมา	4.90	70	3.05	***	***	-1.85	N/A	N/A
	E.20A	บ้านบ้านฟ้าหยาด	อำเภอมหาชนะชัย	จังหวัดยโสธร	10.00	1,110	4.29	75.68	78.24	-5.71	น้อย	ลดลง
ซี	E.23	บ้านคำน	อำเภอเมือง	จังหวัดชัยภูมิ	9.00	265	3.26	0.62	0.86	-5.74	น้อย	ลดลง
12. ลำน้ำพอง	E.29A	บ้านผานกแก้ว	อำเภอภูกระดึง	จังหวัดเลย	#N/A	#N/A	#N/A	#N/A	#N/A	#N/A	N/A	N/A
13. ลำน้ำยัง	E.92	บ้านท่างาม	อำเภอเสลภูมิ	จังหวัดร้อยเอ็ด	8.80	186	2.92	14.12	14.24	-5.88	น้อย	ลดลง
14. ลำปะทาว	E.6C	บ้านตาดัดดิน	อำเภอเมือง	จังหวัดชัยภูมิ	#N/A	#N/A	#N/A	#N/A	#N/A	#N/A	N/A	N/A
15. ลำน้ำเชิญ	E.85	บ้านโนนหัน	อำเภอชุมแพ	จังหวัดชัยภูมิ	#N/A	#N/A	#N/A	#N/A	#N/A	#N/A	N/A	N/A
16. ปราจีนบุรี	Kgt.3	กบินทร์บุรี	อำเภอกบินทร์บุรี	ปราจีนบุรี	8.79	544	1.15	31.50	31.20	-7.64	น้อย	เพิ่มขึ้น
17. เพชรบุรี	B.9	บ้านสาระเห็ด	อำเภอท่าช้าง	จังหวัดเพชรบุรี	6.60	355	1.95	3.25	3.25	-4.65	น้อย	ทรงตัว
	B.6A	สะพานท่าเกวียน	อำเภอแก่งกระจาน	จังหวัดเพชรบุรี	6.00	260	0.50	0.50	0.50	-5.50	น้อย	ทรงตัว
	B.15	สะพานเทศบาล	อำเภอเมือง	จังหวัดเพชรบุรี	5.40	150	0.77	5.99	8.30	-4.63	น้อย	ลดลง
18. ทะเลสาบสงขลา	X.44	คลองอู่ตะเภา	อำเภอหาดใหญ่	จังหวัดสงขลา	7.40	532	0.45	19.50	19.80	-6.95	น้อย	ลดลง
	X.170	บ้านคลองลำ	อำเภอศรีนครินทร์	จังหวัดพัทลุง	25.20	295	20.94	11.90	12.25	-4.26	น้อย	ลดลง
19. ภาคใต้ฝั่งตะวันออก	X.180	สะพานเทศบาล	อำเภอเมือง	จังหวัดชุมพร	3.80	192	0.60	40.00	47.20	-3.20	ปกติ	ลดลง
	X.119A	สะพานสันต	อำเภอสุโขทัย	จังหวัดนราธิวาส	9.60	346	4.32	35.84	38.40	-5.28	น้อย	ลดลง
	X.53A	คลองชุมพร	อำเภอเมือง	จังหวัดชุมพร	9.30	158	2.39	2.45	2.45	-6.91	น้อย	ทรงตัว
	X.212	คลองหลังสวน	อำเภอหลังสวน	จังหวัดชุมพร	6.00	1,460	0.47	78.30	96.00	-5.53	น้อย	ลดลง
20. ภาคใต้ฝั่งตะวันตก	X.234	บ้านป่าหมาก	อำเภอเมือง	จังหวัดตรัง	6.40	434	0.32	23.60	20.30	-6.08	น้อย	เพิ่มขึ้น

## 2.2 สภาพน้ำใช้การในอ่างเก็บน้ำขนาดใหญ่ (ข้อมูล วันที่ 17 ม.ค. 65)

ภาค อ่างเก็บน้ำเขื่อน	ความจุ ที่ รนส. (ล้าน ม.³)	ความจุ ที่ รนท. (ล้าน ม.³)	ความจุ น้ำใช้การ (ล้าน ม.³)	ณ วันที่								ปริมาณน้ำ ไหลลง วันนี้ (ล้าน ม.³)	ปริมาณน้ำ ระบาย วันนี้ (ล้าน ม.³)
				ปี 2442				ปี 2443					
				ปริมาตร (ล้าน ม.³)	% รณท.	ปริมาตร (ล้าน ม.³)	% รณท.	ปริมาตรใช้การ (ล้าน ม.³)	% รณท.	ใช้การ	% ใช้การ		
<b>ภาคเหนือ</b>													
ภูมิพล*	13,462	13,462	9,662	5,344	40	7,622	57	3,822	28	40	0.00	23.00	
สิริกิติ์*	10,508	9,510	6,660	5,087	53	4,294	45	1,444	15	22	2.48	6.99	
แม่จัดสมบูรณ์ฯ	323	265	253	136	51	110	41	97	37	39	0.28	0.13	
แม่กวางอุดมธาร	295	263	249	102	39	87	33	73	28	29	0.36	0.04	
กิ่วลม	106	106	103	67	63	87	81	83	78	81	0.65	0.65	
กิ่วคอหมา	209	170	164	73	43	136	80	129	76	79	0.09	0.28	
แควน้อยบำรุงน	1,080	939	896	390	42	799	85	756	80	84	0.01	4.32	
แม่มอก	110	110	94	42	38	83	76	67	61	72	0.00	1.35	
<b>รวมภาคเหนือ</b>	<b>26,093</b>	<b>24,825</b>	<b>18,080</b>	<b>11,241</b>	<b>45</b>	<b>13,216</b>	<b>53</b>	<b>6,471</b>	<b>26</b>	<b>36</b>	<b>3.87</b>	<b>36.75</b>	
<b>ภาคตะวันออกเฉียงเหนือ</b>													
ห้วยหลวง	136	136	129	55	40	68	50	62	46	48	0.00	0.15	
น้ำอูน	780	520	475	223	43	291	56	246	47	52	0.64	0.78	
น้ำพุง*	200	165	157	86	52	92	56	84	51	54	0.08	0.00	
จุฬารัตน์*	181	164	127	136	83	148	90	111	68	88	0.13	0.51	
อุบลรัตน์*	4,640	2,431	1,850	1,413	58	1,882	77	1,301	54	70	0.00	10.02	
ลำปาว	2,450	1,980	1,880	893	45	1,167	59	1,067	54	57	0.26	3.50	
ลำตะคอง	445	314	292	332	106	309	98	287	91	98	0.03	0.78	
ลำพระเพลิง	242	155	154	151	97	153	99	152	98	99	0.08	0.00	
มูลบน	350	141	134	139	99	137	97	130	92	97	0.26	0.65	
ลำแจะ	325	275	268	234	85	270	98	263	96	98	0.00	1.22	
ลำนางรอง	197	121	118	95	78	113	93	110	90	93	0.00	0.08	
สิรินธร*	1,966	1,966	1,135	1,565	80	1,639	83	808	41	71	0.00	1.48	
<b>รวมภาค ตอน.</b>	<b>11,911</b>	<b>8,368</b>	<b>6,718</b>	<b>5,322</b>	<b>64</b>	<b>6,271</b>	<b>75</b>	<b>4,620</b>	<b>55</b>	<b>69</b>	<b>1.48</b>	<b>19.17</b>	
<b>ภาคกลาง</b>													
ป่าสักชลสิทธิ์	960	960	957	600	63	778	81	775	81	81	2.26	5.22	
ทับเสลา	190	160	143	106	66	102	64	85	53	59	0.00	2.35	
กระเสียว	390	299	259	197	66	300	100	260	87	100	0.28	0.08	
<b>รวมภาคกลาง</b>	<b>1,540</b>	<b>1,419</b>	<b>1,359</b>	<b>904</b>	<b>64</b>	<b>1,180</b>	<b>83</b>	<b>1,120</b>	<b>79</b>	<b>82</b>	<b>2.54</b>	<b>7.65</b>	
<b>ภาคตะวันตก</b>													
ศรีนครินทร์*	18,770	17,745	7,480	13,029	73	16,279	92	6,014	34	80	5.12	6.95	
วชิราลงกรณ์*	11,000	8,860	5,848	4,544	51	7,372	83	4,360	49	75	0.00	9.00	
<b>รวมภาคตะวันตก</b>	<b>29,770</b>	<b>26,605</b>	<b>13,328</b>	<b>17,573</b>	<b>66</b>	<b>23,650</b>	<b>89</b>	<b>10,373</b>	<b>39</b>	<b>78</b>	<b>5.12</b>	<b>15.95</b>	
<b>ภาคตะวันออก</b>													
ขุนด่านปราการ	225	224	219	160	71	170	76	165	74	75	0.02	1.73	
คลองสียืด	450	420	390	140	33	180	43	150	36	39	0.00	1.64	
บางพระ	127	117	105	71	61	104	89	92	79	88	0.03	0.26	
หนองปลาไหล	206	164	150	147	90	155	95	141	86	94	0.00	0.00	
ประแสร์	322	295	275	222	75	265	90	245	83	89	0.00	0.81	
นฤปดินทรจินต	338	295	276	205	70	219	74	200	68	73	0.00	2.00	
<b>รวมภาคตะวันออก</b>	<b>1,668</b>	<b>1,515</b>	<b>1,415</b>	<b>945</b>	<b>62</b>	<b>1,094</b>	<b>72</b>	<b>994</b>	<b>66</b>	<b>70</b>	<b>0.05</b>	<b>6.44</b>	
<b>ภาคใต้</b>													
แก่งกระจาน	900	710	645	505	71	626	88	561	79	87	1.01	1.30	
ปราณบุรี	490	391	373	338	86	332	85	314	80	84	0.00	1.32	
รัชชประภา*	6,144	5,639	4,287	3,729	66	4,393	78	3,041	54	71	2.36	5.04	
บางกลาง*	1,590	1,454	1,178	1,443	99	1,123	77	847	58	72	4.57	3.01	
<b>รวมภาคใต้</b>	<b>9,124</b>	<b>8,194</b>	<b>6,484</b>	<b>6,015</b>	<b>73</b>	<b>6,473</b>	<b>79</b>	<b>4,763</b>	<b>58</b>	<b>73</b>	<b>7.94</b>	<b>10.67</b>	
<b>รวมทั้งประเทศ</b>	<b>80,106</b>	<b>70,926</b>	<b>47,384</b>	<b>41,999</b>	<b>59</b>	<b>51,884</b>	<b>73</b>	<b>28,341</b>	<b>40</b>	<b>60</b>	<b>21.00</b>	<b>96.63</b>	

ต่ำกว่า 30 %  
รวม 2 แห่ง

ตั้งแต่ 31 - 50 %  
รวม 4 แห่ง

ตั้งแต่ 51 - 80 %  
รวม 14 แห่ง

มากกว่า 80 %  
รวม 15 แห่ง

- ปริมาณน้ำใช้การประเทศ (อ้างอิงบน้ำขนาดใหญ่) ณ วันที่ 17 มกราคม
  - ปี 2559 มีน้ำ 15,302 ล้าน ลบ.ม. คิดเป็น 33%
  - ปี 2560 มีน้ำ 24,804 ล้าน ลบ.ม. คิดเป็น 53%
  - ปี 2564 มีน้ำ 18,455 ล้าน ลบ.ม. คิดเป็น 39%
  - ปี 2565 มีน้ำ 28,341 ล้าน ลบ.ม. คิดเป็น 60%
  - ปี 2564 **มากกว่า** ปี 2559 จำนวน 13,039 ล้าน ลบ.ม.
  - ปี 2564 **มากกว่า** ปี 2560 จำนวน 3,537 ล้าน ลบ.ม.
  - ปี 2564 **มากกว่า** ปี 2564 จำนวน 9,886 ล้าน ลบ.ม.
- ปริมาณน้ำใช้การในกลุ่มเจ้าพระยา (4 เขื่อนหลัก) ณ วันที่ 17 มกราคม
  - ปี 2559 มีน้ำ 3,627 ล้าน ลบ.ม. คิดเป็น 20%
  - ปี 2560 มีน้ำ 8,750 ล้าน ลบ.ม. คิดเป็น 48%
  - ปี 2564 มีน้ำ 4,726 ล้าน ลบ.ม. คิดเป็น 26%
  - ปี 2565 มีน้ำ 6,796 ล้าน ลบ.ม. คิดเป็น 37%
  - ปี 2564 **มากกว่า** ปี 2559 จำนวน 3,169 ล้าน ลบ.ม.
  - ปี 2564 **น้อยกว่า** ปี 2560 จำนวน 1,954 ล้าน ลบ.ม.
  - ปี 2564 **มากกว่า** ปี 2564 จำนวน 2,070 ล้าน ลบ.ม.

### 2.3 สภาพน้ำในอ่างเก็บน้ำ 4 เขื่อนหลักกลุ่มเจ้าพระยา (ข้อมูล วันที่ 17 ม.ค. 65)

สภาพน้ำในอ่างเก็บน้ำ ภูมิพล สิริกิติ์ แควน้อยฯ และป่าสักฯ วันที่ 17 มกราคม 2565

อ่างเก็บน้ำ	ปริมาณน้ำในอ่างฯ		ปริมาณน้ำใช้การได้		ปริมาณน้ำไหลลงอ่างฯ		ปริมาณน้ำระบาย		รับน้ำได้อีก	เปรียบเทียบน้ำใช้การ - น้อยกว่า / + มากกว่า ปี 2559
	ปริมาณน้ำ	% ความจุ	ปริมาณน้ำ	% ใช้การ	วันนี้	เมื่อวาน	วันนี้	เมื่อวาน		
ภูมิพล	7,622	57	3,822	40	0.00	1.14	23.00	23.00	5,840	720
สิริกิติ์	4,294	45	1,444	22	2.48	1.01	6.99	5.53	5,216	-2,701
ภูมิพล+สิริกิติ์	11,916	52	5,266	32	2.48	2.15	29.99	28.53	11,056	-1,980
แควน้อยฯ	799	85	756	84	0.01	0.30	4.32	4.32	140	30
ป่าสักชลสิทธิ์	778	81	775	81	2.26	0.00	5.22	3.46	182	-4
รวมทั้งหมด	13,492	54	6,796	37	4.75	2.45	39.53	36.31	11,379	-1,954

\*หมายเหตุ : ( ) คือ ถิ่นความจุเก็บกักปกติ

(หน่วย : ล้าน ลบ.ม.)

## 2.4 สถานการณ์น้ำลุ่มน้ำเจ้าพระยา

**แม่น้ำปิง** ปริมาณน้ำไหลผ่านที่สถานี P.17 อ.บรรพตพิสัย จ.นครสวรรค์ วัดได้ 142.00 ลบ.ม./วินาที (เมื่อวาน 138.00 ลบ.ม./วินาที) ต่ำกว่าตลิ่ง 5.38 เมตร **มีแนวโน้มเพิ่มขึ้น**

**แม่น้ำน่าน** ปริมาณน้ำไหลผ่านที่สถานี N.67 อ.ชุมแสง จ.นครสวรรค์ วัดได้ 109.00 ลบ.ม./วินาที (เมื่อวาน 112.00 ลบ.ม./วินาที) ต่ำกว่าตลิ่ง 10.02 เมตร **มีแนวโน้มลดลง**

**แม่น้ำเจ้าพระยา** ปริมาณน้ำไหลผ่านที่สถานี C.2 อ.เมืองนครสวรรค์ วัดได้ 255.00 ลบ.ม./วินาที (เมื่อวาน 256.00 ลบ.ม./วินาที) ต่ำกว่าตลิ่ง 8.80 เมตร **มีแนวโน้มลดลง** และมีปริมาณน้ำไหลผ่านท้ายเขื่อนเจ้าพระยา (C.13) ในอัตรา 85.00 ลบ.ม./วินาที (เมื่อวาน 85.00 ลบ.ม./วินาที) ไหลผ่านสถานีวัดน้ำ C.29A อ.บางไทร มีปริมาณน้ำไหลผ่านเฉลี่ย 108.00 ลบ.ม./วินาที (เมื่อวาน 110.00 ลบ.ม./วินาที)

**แม่น้ำป่าสัก** เขื่อนป่าสักชลสิทธิ์ ระบายน้ำ 60.46 ลบ.ม./วินาที (เมื่อวาน 40.00 ลบ.ม./วินาที) **มีแนวโน้มเพิ่มขึ้น**

## 2.5 สภาพน้ำในอ่างเก็บน้ำขนาดกลาง (ข้อมูล วันที่ 17 ม.ค. 65)

ข้อมูลวันที่ 17 มกราคม 2565																			
สรุปอ่างขนาดกลางที่มีปริมาณในช่วง <=30 % 31 - 50 % >50-80% >80 - 100 % และ >100 %																			
				31 - 50 %				>50-80%				>80 - 100 %				>100 %			
ภาค	จำนวน	สขป.	จำนวน	ภาค	จำนวน	สขป.	จำนวน	ภาค	จำนวน	สขป.	จำนวน	ภาค	จำนวน	สขป.	จำนวน	ภาค	จำนวน	สขป.	จำนวน
เหนือ	3	1	2	เหนือ	5	1	2	เหนือ	23	1	6	เหนือ	41	1	5	เหนือ	3	1	0
		2	1			2	3			2	9			2	25			2	1
		3	0			3	0			3	0			3	4			3	1
		4	0			4	0			4	8			4	7			4	1
ตะวันออก เลยเหนือ	14	5	7	ตะวันออก เลยเหนือ	27	5	10	ตะวันออก เลยเหนือ	81	5	22	ตะวันออก เลยเหนือ	90	5	14	ตะวันออก เลยเหนือ	6	5	0
		6	2			6	6			6	31			6	12			6	1
		7	4			7	10			7	15			7	18			7	0
		8	1			8	1			8	13			8	46			8	5
ตะวันออก	2	9	2	ตะวันออก	3	9	3	ตะวันออก	14	9	14	ตะวันออก	27	9	27	ตะวันออก	5	9	5
กลาง	0	10	0	กลาง	1	10	1	กลาง	8	10	6	กลาง	12	10	11	กลาง	1	10	1
		11	0			11	0			11	0			11	0			11	0
		12	0			12	0			12	2			12	1			12	0
ตะวันตก	0	13	0	ตะวันตก	0	13	0	ตะวันตก	0	13	0	ตะวันตก	5	13	5	ตะวันตก	2	13	2
ใต้	1	14	0	ใต้	1	14	0	ใต้	8	14	4	ใต้	28	14	13	ใต้	1	14	0
		15	1			15	1			15	2			15	9			15	0
		16	0			16	0			16	2			16	5			16	1
		17	0			17	0			17	0			17	1			17	0
<b>รวม</b>	<b>20</b>	<b>รวม</b>	<b>20</b>	<b>รวม</b>	<b>37</b>	<b>รวม</b>	<b>37</b>	<b>รวม</b>	<b>134</b>	<b>รวม</b>	<b>134</b>	<b>รวม</b>	<b>203</b>	<b>รวม</b>	<b>203</b>	<b>รวม</b>	<b>18</b>	<b>รวม</b>	<b>18</b>
<b>รวมทั้งหมด 412 แห่ง</b>																			

### 3. แผน-ผลการบริหารจัดการน้ำฤดูแล้ง ปี 2564/65 ข้อมูล ณ วันที่ 17 ม.ค. 65

ลุ่มน้ำ	แผนจัดสรรน้ำ (ล้าน ลบ.ม.)	ผลจัดสรรน้ำ (ล้าน ลบ.ม.)	คงเหลือน้ำที่ต่อจัดสรร (ล้าน ลบ.ม.)
ทั้งประเทศ (1 พ.ย. 64 – 30 เม.ย. 65)	22,280	8,867 (40%)	13,413 (60%)
เจ้าพระยา (4 เขื่อน) (1 พ.ย. 64 – 30 เม.ย. 65)	5,700	2,225 (39%)	3,476 (61%)
แม่กลอง (1 ม.ค. 65 – 30 มิ.ย. 65)	5,500	272 (5%)	5,228 (95%)

### 4. การเพาะปลูก (ข้อมูล ณ วันที่ 12 ม.ค. 65)

- **การเพาะปลูกข้าวนาปรัง 2564/65**

- **ทั้งประเทศ** แผนเพาะปลูก 6.41 ล้านไร่ **เพาะปลูกแล้ว 4.65 ล้านไร่** คิดเป็นร้อยละ 72.44 ของแผนฯ
- **ลุ่มน้ำเจ้าพระยา** แผนเพาะปลูก 2.81 ล้านไร่ **เพาะปลูก 3.25 ล้านไร่** คิดเป็นร้อยละ 115.60 ของแผนฯ
- **ลุ่มแม่กลอง** แผนเพาะปลูก 0.84 ล้านไร่ **เพาะปลูก 0.08 ล้านไร่** คิดเป็นร้อยละ 9.37 ของแผนฯ

### 5. วิเคราะห์สถานการณ์

#### 5.1 คาดการณ์ปริมาณฝนจากแบบจำลองบรรยากาศจากกรมอุตุนิยมวิทยา (3 วันล่วงหน้า)

- วันที่ 17 ม.ค. 65 (17 ม.ค. 65 เวลา 07.00 น. – 18 ม.ค. 65 เวลา 07.00 น.) มีฝนตกปานกลาง (10.1-35.0 มม.) บริเวณพื้นที่ จ.เชียงราย จ.เชียงใหม่ จ.ลำพูน จ.ลำปาง จ.พะเยา จ.น่าน และ จ.นครศรีธรรมราช มีฝนตกหนัก (35.1-90.0 มม.) บริเวณพื้นที่ จ.พะเยา และ จ.น่าน
- วันที่ 18 ม.ค. 65 (18 ม.ค. 65 เวลา 07.00 น. – 19 ม.ค. 65 เวลา 07.00 น.) มีฝนตกปานกลาง (10.1-35.0 มม.) บริเวณพื้นที่ จ.แม่ฮ่องสอน จ.ชุมพร จ.สุราษฎร์ธานี จ.นครศรีธรรมราช และ จ.พัทลุง
- วันที่ 19 ม.ค. 65 (19 ม.ค. 65 เวลา 07.00 น. – 20 ม.ค. 65 เวลา 07.00 น.) มีฝนตกปานกลาง (10.1-35.0 มม.) บริเวณพื้นที่ จ.นครศรีธรรมราช

### 6. รายงานสถานการณ์ค่าความเค็ม (ข้อมูล วันที่ 17 ม.ค. 65 เวลา 07:00 น.)

แม่น้ำ	สถานีเฝ้าระวัง	เกณฑ์เฝ้าระวัง (กรัม/ลิตร)	ค่าความเค็ม (กรัม/ลิตร)
เจ้าพระยา	ประปาสำแล	0.25	0.21 (ปกติ)
ปราจีน-บางปะกง	บางคาง	2	0.06 (ปกติ)
ท่าจีน	ด้านนอกคลองจินดา	0.75	0.37(ปกติ)
	ด้านในคลองจินดา	0.75	0.35 (ปกติ)
แม่กลอง	ปากคลองดำเนินสะดวก	2	0.24 (ปกติ)