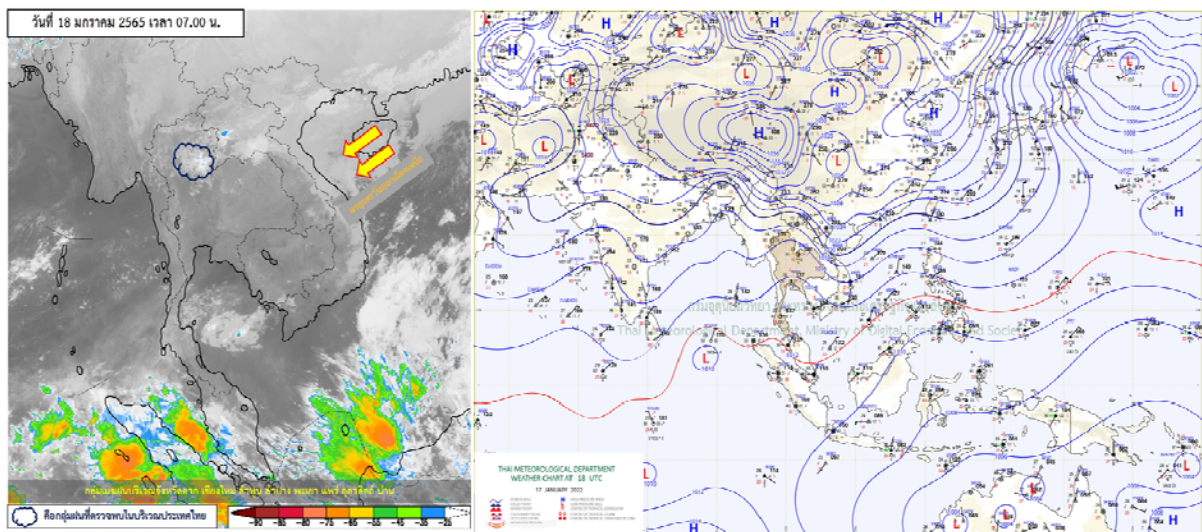




รายงานสรุปศูนย์ปฏิบัติการน้ำอัจฉริยะ
เรื่อง สถานการณ์น้ำและการเฝ้าระวัง
ประจำวันอังคารที่ 18 มกราคม พ.ศ. 2565

1. สภาพอากาศและปริมาณฝน

1.1 สภาพอากาศ (กรมอุตุนิยมวิทยา)



พยากรณ์อากาศ 24 ชั่วโมงข้างหน้าลมฝ่ายตะวันตกและลมตะวันออกเฉียงใต้พัดเข้าหากันบริเวณภาคเหนือตอนบน ลักษณะเช่นนี้ทำให้บริเวณภาคเหนือตอนบนมีฝนฟ้าคะนองบางแห่ง ขอให้เกษตรกรควรเตรียมการป้องกันและระวังความเสียหายที่จะเกิดต่อผลผลิตทางการเกษตรไว้ด้วยสำหรับบริเวณความกดอากาศสูงหรือมวลอากาศเย็นกำลังอ่อนยังคงปกคลุมประเทศไทยตอนบนและทะเลจีนใต้ ทำให้บริเวณดังกล่าวมีอากาศเย็นกับมีหมอกบางในตอนเช้า

1.2 สภาพฝน

ปริมาณฝนสูงสุด 5 อันดับ จากสำนักงานทรัพยากรน้ำแห่งชาติ เวลา 07.00 น. วันที่ 17 ม.ค.65 ถึงเวลา 07.00 น. วันที่ 18 ม.ค.65 ตามลำดับ ดังนี้

1. อ.บางละมุง จ.ชลบุรี	วัดปริมาณฝนได้	50.0	มม.
2. อ.สันติสุข จ.น่าน	วัดปริมาณฝนได้	33.6	มม.
3. อ.เวียงป่าเป้า จ.เชียงราย	วัดปริมาณฝนได้	30.0	มม.
4. อ.ลี้ จ.ลำพูน	วัดปริมาณฝนได้	28.6	มม.
5. อ.ศรีสัชชนาลัย จ.สุโขทัย	วัดปริมาณฝนได้	28.5	มม.

2. สถานการณ์น้ำท่าและสภาพน้ำในอ่างเก็บน้ำ

2.1 สถานการณ์น้ำท่าในลุ่มน้ำต่างๆ (ข้อมูล วันที่ 18 ม.ค. 65 เวลา 06.00 น.)

แม่น้ำ	สถานี	ที่ตั้งสถานี	ตลิ่ง	ความจุ	ระดับน้ำ	ปริมาณน้ำ		ต่ำ(-) สูง(+) กว่าตลิ่ง	อยู่ใน เกณฑ์	แนวโน้ม		
						วันนี้	เมื่อวาน					
			ม.	ม. ³ / วิ.	ม.	ม. ³ / วิ.	ม. ³ / วิ.					
1. ปิง	P.1	สะพานนารัฐ	อำเภอเมือง	จังหวัดเชียงใหม่	3.70	445	1.57	14.79	14.22	-2.13	น้อย	เพิ่มขึ้น
	P.17	บ้านท่าจี้	อำเภอพรตพิสัย	จังหวัดนครสวรรค์	39.80	2,990	34.88	151.00	142.00	-4.92	น้อย	เพิ่มขึ้น
2. วัง	W.1C	สะพานเสตุวารี	อำเภอเมือง	จังหวัดลำปาง	5.20	651	0.00	0.00	3.00	-5.20	น้อย	ทรงตัว
	W.4A	บ้านวังหมัน	อำเภอสามเงา	จังหวัดตาก	8.00	700	0.39	1.71	1.99	-7.61	น้อย	ลดลง
	W.24		อำเภอสามเงา	จังหวัดตาก	7.85	480	1.67	4.03	4.03	-6.18	ปกติ	เพิ่มขึ้น
3. ยม	Y.1C	สะพานบ้านน้ำโค้ง	อำเภอเมือง	จังหวัดแพร่	8.20	993	0.14	5.26	5.02	-8.06	น้อย	เพิ่มขึ้น
	Y.4	สะพานตลาดธานี	อำเภอเมือง	จังหวัดสุโขทัย	8.15	510	1.38	*	*	-6.77	N/A	N/A
	Y.64	แม่น้ำยม	อำเภอบางระกำ	จังหวัดพิษณุโลก	6.40	352	2.16	55.71	55.71	-4.24	ปกติ	ทรงตัว
	Y.16	แม่น้ำยม	อำเภอบางระกำ	จังหวัดพิษณุโลก	7.30	239	0.11	*	*	-7.19	น้อย	เพิ่มขึ้น
4. น่าน	N.1	หน้าสำนักงานป่าไม้	อำเภอเมือง	จังหวัดน่าน	7.00	1,217	-0.20	10.00	8.70	-7.20	น้อย	เพิ่มขึ้น
	N.5A	สะพานเอกาทศรถ	อำเภอเมือง	จังหวัดพิษณุโลก	10.37	1,365	0.91	81.76	75.20	-9.46	น้อย	เพิ่มขึ้น
	N.67	สะพานบ้านเกยไชย	อำเภอชุมแสง	จังหวัดนครสวรรค์	28.30	1,579	18.20	104.00	109.00	-10.10	น้อย	ลดลง
5. เจ้าพระยา	C.2	ค่ายจิรประวัติ	อำเภอเมือง	จังหวัดนครสวรรค์	26.20	3,590	17.42	259.00	255.00	-8.78	น้อย	เพิ่มขึ้น
	C.13	ท้ายเขื่อนเจ้าพระยา	อำเภอสรรพยา	จังหวัดชัยนาท	16.34	2,840	5.55	85.00	85.00	-10.79	น้อย	ทรงตัว
6. บางหลวง	C.36	บ้านบางหลวงโคต	อำเภอบางบาล	จังหวัดพระนครศรีอยุธยา	420.00	4	**	0.08	0.08	#VALUE!	น้อย	ทรงตัว
7. บางบาล	C.37	บ้านบางบาล	อำเภอบางบาล	จังหวัดพระนครศรีอยุธยา	148.00	3	**	0.05	0.10	#VALUE!	น้อย	ลดลง
8. ป่าสัก	S.3	แม่น้ำป่าสัก	อำเภอหล่มสัก	เพชรบูรณ์	85.00	9	5.85	4.06	4.06	-79.15	ปกติ	ทรงตัว
	S.42	แม่น้ำป่าสัก	วิเชียรบุรี	เพชรบูรณ์	11.00	284	2.65	*	*	-8.35	ปกติ	เพิ่มขึ้น
	S.4B	แม่น้ำป่าสัก	เมืองเพชรบูรณ์	เพชรบูรณ์	9.20	190	4.06	2.52	2.52	-5.14	น้อย	ทรงตัว
	S.26	ท้ายเขื่อนพระรามหก	อำเภอท่าเรือ	จังหวัดพระนครศรีอยุธยา	8.00	800	0.26	**	**	-7.74	N/A	N/A
9. มูล	M.7	สะพานเสรีประชาธิปไตย	อำเภอเมือง	จังหวัดอุบลราชธานี	7.00	2,300	2.95	90.00	90.00	-4.05	น้อย	ทรงตัว
	M.42	บ้านห้วยทับทัน	อำเภอห้วยทับทัน	จังหวัดศรีสะเกษ	8.30	124	0.00	0.00	0.00	-8.30	น้อย	ทรงตัว
	M.176	บ้านโนนศรีไศล	อำเภอกันทรารมย์	จังหวัดศรีสะเกษ	9.20	235	2.44	2.38	2.40	-6.76	น้อย	ลดลง
	M.173	บ้านโนนสะอาด	อำเภอโขงเจียม	จังหวัดนครราชสีมา	7.60	290	1.42	1.90	1.75	-6.18	น้อย	เพิ่มขึ้น
	M.184	บ้านซิม	อำเภอพิมาย	จังหวัดนครราชสีมา	5.00	100	3.11	3.10	3.20	-1.89	น้อย	ลดลง
	M.186	บ้านโนนคอย	อำเภอจักราช	จังหวัดนครราชสีมา	3.60	60	2.33	21.30	***	-1.27	ปกติ	N/A
10. ลำเชียงไกร	M.188A	บ้านบัว	อำเภอโนนสูง	จังหวัดนครราชสีมา	4.90	70	3.05	***	***	-1.85	N/A	N/A
	E.20A	บ้านบ้านฟ้าหยาด	อำเภอมหาชนะชัย	จังหวัดยโสธร	10.00	1,110	4.25	73.97	75.68	-5.75	น้อย	ลดลง
11. ชี	E.23	บ้านคำน	อำเภอเมือง	จังหวัดชัยภูมิ	9.00	265	3.27	0.64	0.62	-5.73	น้อย	เพิ่มขึ้น
12. ลำน้ำพอง	E.29A	บ้านผานกแก้ว	อำเภอภูกระดึง	จังหวัดเลย	#N/A	#N/A	#N/A	#N/A	#N/A	#N/A	N/A	N/A
13. ลำน้ำยัง	E.92	บ้านท่างาม	อำเภอเสลภูมิ	จังหวัดร้อยเอ็ด	8.80	186	2.86	13.77	14.12	-5.94	น้อย	ลดลง
14. ลำปะทาว	E.6C	บ้านตาดัดดิน	อำเภอเมือง	จังหวัดชัยภูมิ	#N/A	#N/A	#N/A	#N/A	#N/A	#N/A	N/A	N/A
15. ลำน้ำเชิญ	E.85	บ้านโนนหัน	อำเภอชุมแพ	จังหวัดชัยภูมิ	#N/A	#N/A	#N/A	#N/A	#N/A	#N/A	N/A	N/A
16. ปราจีนบุรี	Kgt.3	กบินทร์บุรี	อำเภอกบินทร์บุรี	ปราจีนบุรี	8.79	544	1.13	30.90	31.50	-7.66	น้อย	ลดลง
17. เพชรบุรี	B.9	บ้านสาระเห็ด	อำเภอท่าทาง	จังหวัดเพชรบุรี	6.60	355	2.05	5.25	3.25	-4.55	น้อย	เพิ่มขึ้น
	B.6A	สะพานท่าเกวียน	อำเภอแก่งกระจาน	จังหวัดเพชรบุรี	6.00	260	0.50	0.50	0.50	-5.50	น้อย	ทรงตัว
	B.15	สะพานเทศบาล	อำเภอเมือง	จังหวัดเพชรบุรี	5.40	150	0.64	3.78	5.99	-4.76	น้อย	ลดลง
18. ทะเลสาบสงขลา	X.44	คลองอู่ตะเภา	อำเภอหาดใหญ่	จังหวัดสงขลา	7.40	532	0.64	25.60	19.50	-6.76	น้อย	เพิ่มขึ้น
	X.170	บ้านคลองลำ	อำเภอศรีนครินทร์	จังหวัดพัทลุง	25.20	295	20.93	11.55	11.90	-4.27	น้อย	ลดลง
19. ภาคใต้ฝั่งตะวันออก	X.180	สะพานเทศบาล	อำเภอเมือง	จังหวัดชุมพร	3.80	192	0.53	37.90	40.00	-3.27	ปกติ	ลดลง
	X.119A	สะพานสันต	อำเภอสุโขทัย	จังหวัดนราธิวาส	9.60	346	4.38	37.76	35.84	-5.22	น้อย	เพิ่มขึ้น
	X.53A	คลองชุมพร	อำเภอเมือง	จังหวัดชุมพร	9.30	158	2.39	2.45	2.45	-6.91	น้อย	ทรงตัว
	X.212	คลองหลังสวน	อำเภอหลังสวน	จังหวัดชุมพร	6.00	1,460	0.32	65.60	78.30	-5.68	น้อย	ลดลง
20. ภาคใต้ฝั่งตะวันตก	X.234	บ้านป่าหมาก	อำเภอเมือง	จังหวัดตรัง	6.40	434	0.44	27.20	23.60	-5.96	น้อย	เพิ่มขึ้น

2.2 สภาพน้ำใช้การในอ่างเก็บน้ำขนาดใหญ่ (ข้อมูล วันที่ 18 ม.ค. 65)

ภาค อ่างเก็บน้ำเขื่อน	ความจุ ที่ รนส. (ล้าน ม.³)	ความจุ ที่ รนท. (ล้าน ม.³)	ความจุน้ำ ใช้การ (ล้าน ม.³)	ณ วันที่								ปริมาณน้ำ ไหลลง วันนี้ (ล้าน ม.³)	ปริมาณน้ำ ระบาย วันนี้ (ล้าน ม.³)
				ปี 2442				ปี 2443					
				ปริมาตร (ล้าน ม.³)	% รณท. (ล้าน ม.³)	ปริมาตร (ล้าน ม.³)	% รณท. (ล้าน ม.³)	ปริมาตรใช้การ (ล้าน ม.³)	% รณท. (ล้าน ม.³)	ใช้การ	% ใช้การ		
ภาคเหนือ													
ภูมิพล*	13,462	13,462	9,662	5,335	40	7,601	56	3,801	28	39	3.45	23.00	
สิริกิติ์*	10,508	9,510	6,660	5,072	53	4,287	45	1,437	15	22	1.33	7.55	
แม้งัดสมบูรณ์ฯ	323	265	253	136	51	110	41	97	37	39	0.40	0.24	
แม่งวงอุดมธาร	295	263	249	101	38	87	33	73	28	29	0.22	0.04	
กิ่วลม	106	106	103	67	63	86	81	83	78	80	0.71	1.12	
กิ่วคอหมา	209	170	164	73	43	135	80	129	76	79	0.09	0.13	
แควน้อยบำรุงน	1,080	939	896	389	41	795	85	752	80	84	0.41	4.32	
แม่มอก	110	110	94	42	38	81	74	65	59	69	0.00	1.32	
รวมภาคเหนือ	26,093	24,825	18,080	11,214	45	13,182	53	6,437	26	36	6.61	37.73	
ภาคตะวันออกเฉียงเหนือ													
ห้วยหลวง	136	136	129	55	40	68	50	62	45	48	0.00	0.15	
น้ำอูน	780	520	475	223	43	290	56	245	47	52	0.99	1.32	
น้ำพุง*	200	165	157	86	52	92	56	84	51	53	0.00	0.30	
จุฬารัตน์*	181	164	127	136	83	148	90	111	68	87	0.14	0.52	
อุบลรัตน์*	4,640	2,431	1,850	1,407	58	1,875	77	1,294	53	70	3.24	8.33	
ลำปาว	2,450	1,980	1,880	889	45	1,163	59	1,063	54	57	0.93	4.15	
ลำตะคอง	445	314	292	331	105	308	98	286	91	98	0.29	0.78	
ลำพระเพลิง	242	155	154	150	97	153	99	152	98	99	0.08	0.00	
มูลบน	350	141	134	138	98	136	97	129	92	97	0.10	0.65	
ลำแจะ	325	275	268	232	84	269	98	262	95	98	0.49	1.22	
ลำนางรอง	197	121	118	95	78	113	93	110	90	93	0.12	0.03	
สิรินธร*	1,966	1,966	1,135	1,560	79	1,636	83	805	41	71	2.19	1.60	
รวมภาค ตอน.	11,911	8,368	6,718	5,301	63	6,253	75	4,602	55	69	8.58	19.05	
ภาคกลาง													
ป่าสักชลสิทธิ์	960	960	957	596	62	774	81	771	80	81	1.60	5.22	
ทับเสลา	190	160	143	106	66	102	64	85	53	59	0.00	0.14	
กระเสียว	390	299	259	197	66	300	100	260	87	100	0.28	0.08	
รวมภาคกลาง	1,540	1,419	1,359	899	63	1,176	83	1,116	79	82	1.88	5.43	
ภาคตะวันตก													
ศรีนครินทร์*	18,770	17,745	7,480	13,019	73	16,275	92	6,010	34	80	6.09	10.02	
วชิราลงกรณ*	11,000	8,860	5,848	4,534	51	7,365	83	4,353	49	74	4.01	10.05	
รวมภาคตะวันตก	29,770	26,605	13,328	17,553	66	23,639	89	10,362	39	78	10.10	20.07	
ภาคตะวันออก													
ขุนด่านปราการ	225	224	219	157	70	168	75	164	73	75	0.02	1.46	
คลองสิียด	450	420	390	138	33	178	42	148	35	38	0.00	1.64	
บางพระ	127	117	105	71	60	104	89	92	78	87	0.00	0.27	
หนองปลาไหล	206	164	150	146	89	154	94	141	86	94	0.35	0.00	
ประแสร์	322	295	275	221	75	264	89	244	83	89	0.00	1.19	
นฤปดินทรจินดา	338	295	276	204	69	217	74	198	67	72	0.00	2.00	
รวมภาคตะวันออก	1,668	1,515	1,415	938	62	1,086	72	986	65	70	0.36	6.55	
ภาคใต้													
แก่งกระจาน	900	710	645	504	71	625	88	560	79	87	1.01	1.30	
ปราณบุรี	490	391	373	337	86	330	85	313	80	84	0.00	1.32	
รัชชประภา*	6,144	5,639	4,287	3,727	66	4,385	78	3,033	54	71	1.87	9.21	
บางกลาง*	1,590	1,454	1,178	1,442	99	1,124	77	848	58	72	4.65	3.09	
รวมภาคใต้	9,124	8,194	6,484	6,010	73	6,465	79	4,754	58	73	7.53	14.92	
รวมทั้งประเทศ	80,106	70,926	47,384	41,915	59	51,800	73	28,258	40	60	35.06	103.75	

ต่ำกว่า 30 %
รวม 2 แห่ง

ตั้งแต่ 31 - 50%
รวม 4 แห่ง

ตั้งแต่ 51 - 80%
รวม 14 แห่ง

มากกว่า 80%
รวม 15 แห่ง



- ปริมาณน้ำใช้การประเทศ (อ้างอิงบน้ำขนาดใหญ่) ณ วันที่ 18 มกราคม
 - ปี 2559 มีน้ำ 15,251 ล้าน ลบ.ม. คิดเป็น 33%
 - ปี 2560 มีน้ำ 24,742 ล้าน ลบ.ม. คิดเป็น 53%
 - ปี 2564 มีน้ำ 18,371 ล้าน ลบ.ม. คิดเป็น 39%
 - ปี 2565 มีน้ำ 28,258 ล้าน ลบ.ม. คิดเป็น 60%
 - ปี 2564 **มากกว่า** ปี 2559 จำนวน 13,007 ล้าน ลบ.ม.
 - ปี 2564 **มากกว่า** ปี 2560 จำนวน 3,516 ล้าน ลบ.ม.
 - ปี 2564 **มากกว่า** ปี 2564 จำนวน 9,887 ล้าน ลบ.ม.
- ปริมาณน้ำใช้การในกลุ่มเจ้าพระยา (4 เขื่อนหลัก) ณ วันที่ 18 มกราคม
 - ปี 2559 มีน้ำ 3,612 ล้าน ลบ.ม. คิดเป็น 20%
 - ปี 2560 มีน้ำ 8,716 ล้าน ลบ.ม. คิดเป็น 48%
 - ปี 2564 มีน้ำ 4,696 ล้าน ลบ.ม. คิดเป็น 26%
 - ปี 2565 มีน้ำ 6,761 ล้าน ลบ.ม. คิดเป็น 37%
 - ปี 2564 **มากกว่า** ปี 2559 จำนวน 3,149 ล้าน ลบ.ม.
 - ปี 2564 **น้อยกว่า** ปี 2560 จำนวน 1,955 ล้าน ลบ.ม.
 - ปี 2564 **มากกว่า** ปี 2564 จำนวน 2,065 ล้าน ลบ.ม.

2.3 สภาพน้ำในอ่างเก็บน้ำ 4 เขื่อนหลักกลุ่มเจ้าพระยา (ข้อมูล วันที่ 18 ม.ค. 65)

สภาพน้ำในอ่างเก็บน้ำ ภูมิพล สิริกิติ์ แควน้อยฯ และป่าสักฯ วันที่ 18 มกราคม 2565

อ่างเก็บน้ำ	ปริมาณน้ำในอ่างฯ		ปริมาณน้ำใช้การได้		ปริมาณน้ำไหลลงอ่างฯ		ปริมาณน้ำระบาย		รับน้ำได้อีก	เปรียบเทียบน้ำใช้การ - น้อยกว่า / + มากกว่า ปี 2559
	ปริมาณน้ำ	% ความจุ	ปริมาณน้ำ	% ใช้การ	วันนี้	เมื่อวาน	วันนี้	เมื่อวาน		
ภูมิพล	7,601	56	3,801	39	3.45	0.00	23.00	23.00	5,861	709
สิริกิติ์	4,287	45	1,437	22	1.33	2.48	7.55	6.99	5,223	-2,688
ภูมิพล+สิริกิติ์	11,888	52	5,238	32	4.78	2.48	30.55	29.99	11,084	-1,979
แควน้อยฯ	795	85	752	84	0.41	0.01	4.32	4.32	144	28
ป่าสักชลสิทธิ์	774	81	771	81	1.60	2.26	5.22	5.22	186	-4
รวมทั้งหมด	13,457	54	6,761	37	6.80	4.75	40.09	39.53	11,414	-1,955

*หมายเหตุ : () คือ ถิ่นความจุเก็บกักปกติ

(หน่วย : ล้าน ลบ.ม.)



2.4 สถานการณ์น้ำลุ่มน้ำเจ้าพระยา

แม่น้ำปิง ปริมาณน้ำไหลผ่านที่สถานี P.17 อ.บรรพตพิสัย จ.นครสวรรค์ วัดได้ 151.00 ลบ.ม./วินาที (เมื่อวาน 142.00 ลบ.ม./วินาที) ต่ำกว่าตลิ่ง 4.92 เมตร **มีแนวโน้มเพิ่มขึ้น**

แม่น้ำน่าน ปริมาณน้ำไหลผ่านที่สถานี N.67 อ.ชุมแสง จ.นครสวรรค์ วัดได้ 104.00 ลบ.ม./วินาที (เมื่อวาน 109.00 ลบ.ม./วินาที) ต่ำกว่าตลิ่ง 10.10 เมตร **มีแนวโน้มลดลง**

แม่น้ำเจ้าพระยา ปริมาณน้ำไหลผ่านที่สถานี C.2 อ.เมืองนครสวรรค์ วัดได้ 259.00 ลบ.ม./วินาที (เมื่อวาน 255.00 ลบ.ม./วินาที) ต่ำกว่าตลิ่ง 8.78 เมตร **มีแนวโน้มเพิ่มขึ้น** และมีปริมาณน้ำไหลผ่านท้ายเขื่อนเจ้าพระยา (C.13) ในอัตรา 85.00 ลบ.ม./วินาที (เมื่อวาน 85.00 ลบ.ม./วินาที) ไหลผ่านสถานีวัดน้ำ C.29A อ.บางไทร มีปริมาณน้ำไหลผ่านเฉลี่ย 118.00 ลบ.ม./วินาที (เมื่อวาน 110.00 ลบ.ม./วินาที)

แม่น้ำป่าสัก เขื่อนป่าสักชลสิทธิ์ ระบายน้ำ 60.38 ลบ.ม./วินาที (เมื่อวาน 60.46 ลบ.ม./วินาที)

มีแนวโน้มทรงตัว

2.5 สภาพน้ำในอ่างเก็บน้ำขนาดกลาง (ข้อมูล วันที่ 18 ม.ค. 65)

ข้อมูลวันที่ 18 มกราคม 2565																			
สรุปอ่างขนาดกลางที่มีปริมาณในช่วง <=30 % 31 - 50 % >50-80% >80 - 100 % และ >100 %																			
				31 - 50 %				>50-80%				>80 - 100 %				>100 %			
ภาค	จำนวน	สขป.	จำนวน	ภาค	จำนวน	สขป.	จำนวน	ภาค	จำนวน	สขป.	จำนวน	ภาค	จำนวน	สขป.	จำนวน	ภาค	จำนวน	สขป.	จำนวน
เหนือ	3	1	2	เหนือ	5	1	2	เหนือ	23	1	6	เหนือ	41	1	5	เหนือ	3	1	0
		2	1			2	3			2	9			2	25			2	1
		3	0			3	0			3	0			3	4			3	1
		4	0			4	0			4	8			4	7			4	1
ตะวันออก เฉียงเหนือ	14	5	7	ตะวันออก เฉียงเหนือ	27	5	10	ตะวันออก เฉียงเหนือ	83	5	23	ตะวันออก เฉียงเหนือ	88	5	13	ตะวันออก เฉียงเหนือ	6	5	0
		6	2			6	6			6	31			6	12			6	1
		7	4			7	10			7	15			7	18			7	0
		8	1			8	1			8	14			8	45			8	5
ตะวันออก	2	9	2	ตะวันออก	3	9	3	ตะวันออก	14	9	14	ตะวันออก	28	9	28	ตะวันออก	4	9	4
กลาง	0	10	0	กลาง	1	10	1	กลาง	9	10	7	กลาง	11	10	10	กลาง	1	10	1
		11	0			11	0			11	0			11	0			11	0
		12	0			12	0			12	2			12	1			12	0
ตะวันตก	0	13	0	ตะวันตก	0	13	0	ตะวันตก	0	13	0	ตะวันตก	5	13	5	ตะวันตก	2	13	2
ใต้	1	14	0	ใต้	1	14	0	ใต้	8	14	4	ใต้	28	14	13	ใต้	1	14	0
		15	1			15	1			15	2			15	9			15	0
		16	0			16	0			16	2			16	5			16	1
		17	0			17	0			17	0			17	1			17	0
รวม	20	รวม	20	รวม	37	รวม	37	รวม	137	รวม	137	รวม	201	รวม	201	รวม	17	รวม	17
รวมทั้งหมด 412 แห่ง																			

3. แผน-ผลการบริหารจัดการน้ำฤดูแล้ง ปี 2564/65 ข้อมูล ณ วันที่ 18 ม.ค. 65

ลุ่มน้ำ	แผนจัดสรรน้ำ (ล้าน ลบ.ม.)	ผลจัดสรรน้ำ (ล้าน ลบ.ม.)	คงเหลือน้ำที่ต่อจัดสรร (ล้าน ลบ.ม.)
ทั้งประเทศ (1 พ.ย. 64 – 30 เม.ย. 65)	22,280	8,987 (40%)	13,293 (60%)
เจ้าพระยา (4 เขื่อน) (1 พ.ย. 64 – 30 เม.ย. 65)	5,700	2,265 (40%)	3,436 (60%)
แม่กลอง (1 ม.ค. 65 – 30 มิ.ย. 65)	5,500	293 (5%)	5,207 (95%)

4. การเพาะปลูก (ข้อมูล ณ วันที่ 12 ม.ค. 65)

- **การเพาะปลูกข้าวนาปรัง 2564/65**

- **ทั้งประเทศ** แผนเพาะปลูก 6.41 ล้านไร่ **เพาะปลูกแล้ว 4.65 ล้านไร่** คิดเป็นร้อยละ 72.44 ของแผนฯ
- **ลุ่มน้ำเจ้าพระยา** แผนเพาะปลูก 2.81 ล้านไร่ **เพาะปลูก 3.25 ล้านไร่** คิดเป็นร้อยละ 115.60 ของแผนฯ
- **ลุ่มแม่กลอง** แผนเพาะปลูก 0.84 ล้านไร่ **เพาะปลูก 0.08 ล้านไร่** คิดเป็นร้อยละ 9.37 ของแผนฯ

5. วิเคราะห์สถานการณ์

5.1 คาดการณ์ปริมาณฝนจากแบบจำลองบรรยากาศจากกรมอุตุนิยมวิทยา (3 วันล่วงหน้า)

- วันที่ 18 ม.ค. 65 (18 ม.ค. 65 เวลา 07.00 น. – 19 ม.ค. 65 เวลา 07.00 น.) มีฝนตกปานกลาง (10.1-35.0 มม.) บริเวณพื้นที่ จ.นครศรีธรรมราช
- วันที่ 19 ม.ค. 65 (19 ม.ค. 65 เวลา 07.00 น. – 20 ม.ค. 65 เวลา 07.00 น.) มีฝนตกปานกลาง (10.1-35.0 มม.) บริเวณพื้นที่ จ.แม่ฮ่องสอน จ.เชียงราย จ.เชียงใหม่ จ.พะเยา จ.น่าน และ จ.นครศรีธรรมราช
- วันที่ 20 ม.ค. 65 (20 ม.ค. 65 เวลา 07.00 น. – 21 ม.ค. 65 เวลา 07.00 น.) ไม่มีฝนตกเกิน 10 มม. บริเวณพื้นที่ประเทศไทย

6. รายงานสถานการณ์ค่าความเค็ม (ข้อมูล วันที่ 18 ม.ค. 65 เวลา 07:00 น.)

แม่น้ำ	สถานีเฝ้าระวัง	เกณฑ์เฝ้าระวัง (กรัม/ลิตร)	ค่าความเค็ม (กรัม/ลิตร)
เจ้าพระยา	ประปาสำแล	0.25	0.20 (ปกติ)
ปราจีน-บางปะกง	บางคาง	2	0.06 (ปกติ)
ท่าจีน	ด้านนอกคลองจินดา	0.75	0.37 (ปกติ)
	ด้านในคลองจินดา	0.75	0.35 (ปกติ)
แม่กลอง	ปากคลองดำเนินสะดวก	2	0.23 (ปกติ)