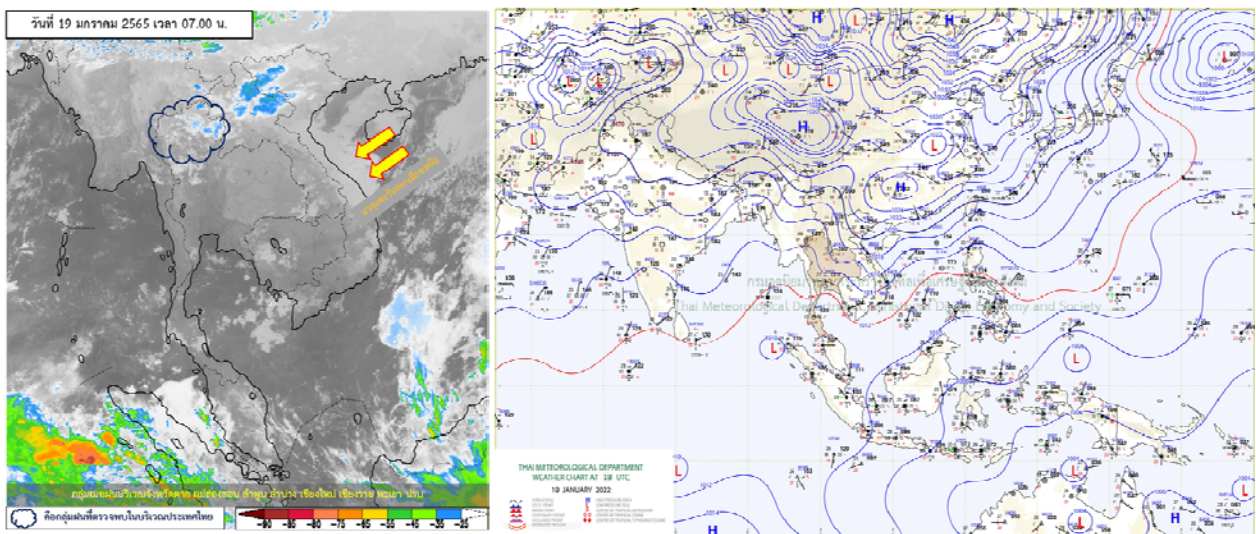




รายงานสรุปศูนย์ปฏิบัติการน้ำอัจฉริยะ
เรื่อง สถานการณ์น้ำและการเฝ้าระวัง
ประจำวันพุธที่ 19 มกราคม พ.ศ. 2565

1. สภาพอากาศและปริมาณฝน

1.1 สภาพอากาศ (กรมอุตุนิยมวิทยา)



บริเวณความกดอากาศสูงหรือมวลอากาศเย็นยังคงปกคลุมประเทศไทยตอนบนและทะเลจีนใต้ ทำให้บริเวณดังกล่าวมีอากาศเย็นกับมีหมอกบางในตอนเช้า บริเวณยอดดอยมีอากาศหนาวถึงหนาวจัด ขอให้ประชาชนบริเวณประเทศไทยตอนบนระมัดระวังการสัญจรผ่านบริเวณที่มีหมอกไว้ด้วย ในขณะที่ลมตะวันตกและลมตะวันออกเฉียงใต้พัดเข้าหากันบริเวณภาคเหนือตอนบน ลักษณะเช่นนี้ทำให้บริเวณดังกล่าวยังคงมีฝนฟ้าคะนองบางแห่ง ขอให้เกษตรกรควรเตรียมการป้องกันและระวังความเสียหายที่จะเกิดต่อผลผลิตทางการเกษตรไว้ด้วย สำหรับมรสุมตะวันออกเฉียงเหนือกำลังอ่อนยังคงพัดปกคลุมอ่าวไทยและภาคใต้ ทำให้ภาคใต้ตอนล่างมีฝนเล็กน้อยบางแห่ง

1.2 สภาพฝน

ปริมาณฝนสูงสุด 5 อันดับ จากสำนักงานทรัพยากรน้ำแห่งชาติ เวลา 07.00 น. วันที่ 18 ม.ค.65 ถึงเวลา 07.00 น. วันที่ 19 ม.ค.65 ตามลำดับ ดังนี้

1. อ.บ่อเกลือ จ.น่าน	วัดปริมาณฝนได้	49.8	มม.
2. อ.พญาเม็งราย จ.เชียงราย	วัดปริมาณฝนได้	46.0	มม.
3. อ.ขุนตาล จ.เชียงราย	วัดปริมาณฝนได้	39.0	มม.
4. อ.เวียงชัย จ.เชียงราย	วัดปริมาณฝนได้	38.5	มม.
5. อ.เวียงแก่น จ.เชียงราย	วัดปริมาณฝนได้	38.0	มม.

2. สถานการณ์น้ำท่าและสภาพน้ำในอ่างเก็บน้ำ

2.1 สถานการณ์น้ำท่าในลุ่มน้ำต่างๆ (ข้อมูล วันที่ 19 ม.ค. 65 เวลา 06.00 น.)

แม่น้ำ	สถานี	ที่ตั้งสถานี			คลัง ม.	ความจุ ม. ³ / วิ.	ระดับน้ำ ม.	ปริมาณน้ำ		ต่ำ(-) สูง(+) กว่าคลัง	อยู่ใน เกณฑ์	แนวโน้ม
								วันนี้ ม. ³ / วิ.	เมื่อวาน ม. ³ / วิ.			
1. ปิง	P.1	สะพานนารัฐ	อำเภอเมือง	จังหวัดเชียงใหม่	3.70	445	1.53	12.51	14.79	-2.17	น้อย	ลดลง
	P.17	บ้านท่าจี้	อำเภอบรรพตพิสัย	จังหวัดนครสวรรค์	39.80	2,990	34.90	163.00	151.00	-4.90	น้อย	เพิ่มขึ้น
2. วัง	W.1C	สะพานเสตุวารี	อำเภอเมือง	จังหวัดลำปาง	5.20	651	0.00	0.00	3.28	-5.20	น้อย	ทรงตัว
	W.4A	บ้านวังหมัน	อำเภอสางเา	จังหวัดตาก	8.00	700	0.40	1.78	1.71	-7.60	น้อย	เพิ่มขึ้น
	W.24		อำเภอสางเา	จังหวัดตาก	7.85	480	1.64	3.63	4.03	-6.21	ปกติ	เพิ่มขึ้น
3. ยม	Y.1C	สะพานบ้านน้ำโค้ง	อำเภอเมือง	จังหวัดแพร่	8.20	993	0.14	5.26	5.26	-8.06	น้อย	ทรงตัว
	Y.4	สะพานตลาดธานี	อำเภอเมือง	จังหวัดสุโขทัย	8.15	510	1.35	*	*	-6.80	N/A	N/A
	Y.64	แม่น้ำยม	อำเภอบางระก่า	จังหวัดพิษณุโลก	6.40	352	2.16	55.71	55.71	-4.24	ปกติ	ทรงตัว
4. น่าน	Y.16	แม่น้ำยม	อำเภอบางระก่า	จังหวัดพิษณุโลก	7.30	239	0.09	*	*	-7.21	น้อย	เพิ่มขึ้น
	N.1	หน้าสำนักงานป่าไม้	อำเภอเมือง	จังหวัดน่าน	7.00	1,217	-0.10	16.00	10.00	-7.10	น้อย	เพิ่มขึ้น
	N.5A	สะพานเอกาทศรถ	อำเภอเมือง	จังหวัดพิษณุโลก	10.37	1,365	0.93	83.49	81.76	-9.44	น้อย	เพิ่มขึ้น
5. เจ้าพระยา	N.67	สะพานบ้านเกยไชย	อำเภอชุมแสง	จังหวัดนครสวรรค์	28.30	1,579	18.18	103.00	104.00	-10.12	น้อย	ลดลง
	C.2	ค่ายจิรประวัติ	อำเภอเมือง	จังหวัดนครสวรรค์	26.20	3,590	17.46	267.00	259.00	-8.74	น้อย	เพิ่มขึ้น
	C.13	ท้ายเขื่อนเจ้าพระยา	อำเภอสรรพยา	จังหวัดชัยนาท	16.34	2,840	5.55	85.00	85.00	-10.79	น้อย	ทรงตัว
6. บางหลวง	C.36	บ้านบางหลวงโคต	อำเภอบางบาล	จังหวัดพระนครศรีอยุธยา	420.00	4	**	0.12	0.08	#VALUE!	น้อย	เพิ่มขึ้น
7. บางบาล	C.37	บ้านบางบาล	อำเภอบางบาล	จังหวัดพระนครศรีอยุธยา	148.00	3	**	-0.05	0.05	#VALUE!	น้อย	ลดลง
8. ป่าสัก	S.3	แม่น้ำป่าสัก	อำเภอหล่มสัก	เพชรบูรณ์	85.00	9	5.85	4.06	4.06	-79.15	ปกติ	ทรงตัว
	S.42	แม่น้ำป่าสัก	วิเชียรบุรี	เพชรบูรณ์	11.00	284	2.65	*	*	-8.35	ปกติ	เพิ่มขึ้น
	S.4B	แม่น้ำป่าสัก	เมืองเพชรบูรณ์	เพชรบูรณ์	9.20	190	4.06	2.52	2.52	-5.14	น้อย	ทรงตัว
	S.26	ท้ายเขื่อนพระรามหก	อำเภอท่าเรือ	จังหวัดพระนครศรีอยุธยา	8.00	800	0.26	**	**	-7.74	N/A	N/A
9. มูล	M.7	สะพานเสรีประชาธิปไตย	อำเภอเมือง	จังหวัดอุบลราชธานี	7.00	2,300	3.07	114.00	90.00	-3.93	น้อย	เพิ่มขึ้น
	M.42	บ้านห้วยทับทัน	อำเภอห้วยทับทัน	จังหวัดศรีสะเกษ	8.30	124	0.00	0.00	0.00	-8.30	น้อย	ทรงตัว
	M.176	บ้านโนนศรีไศล	อำเภอกันทรารมย์	จังหวัดศรีสะเกษ	9.20	235	2.45	2.40	2.38	-6.75	น้อย	เพิ่มขึ้น
	M.173	บ้านโนนสะอาด	อำเภอโขงเจียม	จังหวัดนครราชสีมา	7.60	290	1.44	2.05	1.90	-6.16	น้อย	เพิ่มขึ้น
	M.184	บ้านซิม	อำเภอพิมาย	จังหวัดนครราชสีมา	5.00	100	3.11	3.10	3.10	-1.89	น้อย	ทรงตัว
	M.186	บ้านโนนคอย	อำเภอจักราช	จังหวัดนครราชสีมา	3.60	60	2.33	21.30	21.30	-1.27	ปกติ	ทรงตัว
10. ลำเชียงไกร	M.188A	บ้านบัว	อำเภอโนนสูง	จังหวัดนครราชสีมา	4.90	70	3.06	***	***	-1.84	N/A	N/A
	E.20A	บ้านบ้านฟ้าหยาด	อำเภอมหาชนะชัย	จังหวัดยโสธร	10.00	1,110	4.23	73.12	73.97	-5.77	น้อย	ลดลง
11. ชี	E.23	บ้านค่าน	อำเภอเมือง	จังหวัดชัยภูมิ	9.00	265	3.31	0.72	0.64	-5.69	น้อย	เพิ่มขึ้น
12. ลำน้ำพอง	E.29A	บ้านผานกแก้ว	อำเภอภูกระดึง	จังหวัดเลย	#N/A	#N/A	#N/A	#N/A	#N/A	#N/A	N/A	N/A
13. ลำน้ำยัง	E.92	บ้านท่างาม	อำเภอเสลภูมิ	จังหวัดร้อยเอ็ด	8.80	186	2.89	13.95	13.77	-5.91	น้อย	เพิ่มขึ้น
14. ลำปะทาว	E.6C	บ้านตลาดโตน	อำเภอเมือง	จังหวัดชัยภูมิ	#N/A	#N/A	#N/A	#N/A	#N/A	#N/A	N/A	N/A
15. ลำน้ำเชิญ	E.85	บ้านโนนหัน	อำเภอชุมแพ	จังหวัดชัยภูมิ	#N/A	#N/A	#N/A	#N/A	#N/A	#N/A	N/A	N/A
16. ปราจีนบุรี	Kgt.3	กบินทร์บุรี	อำเภอกบินทร์บุรี	ปราจีนบุรี	8.79	544	1.11	30.30	30.90	-7.68	น้อย	ลดลง
	B.9	บ้านสระเห็ด	อำเภอท่าช้าง	จังหวัดเพชรบุรี	6.60	355	2.04	5.00	5.25	-4.56	น้อย	ลดลง
	B.6A	สะพานท่าเกวียน	อำเภอแก่งกระจาน	จังหวัดเพชรบุรี	6.00	260	0.50	0.50	0.50	-5.50	น้อย	ทรงตัว
17. เพชรบุรี	B.15	สะพานเทศบาล	อำเภอเมือง	จังหวัดเพชรบุรี	5.40	150	0.53	1.98	3.78	-4.87	น้อย	ลดลง
	X.44	คลองอูตะเภา	อำเภอหาดใหญ่	จังหวัดสงขลา	7.40	532	0.57	23.10	25.60	-6.83	น้อย	ลดลง
	X.170	บ้านคลองลำ	อำเภอศรีนครินทร์	จังหวัดพัทลุง	25.20	295	20.92	11.20	11.55	-4.28	น้อย	ลดลง
19. ภาคใต้ฝั่งตะวันออก	X.180	สะพานเทศบาล	อำเภอเมือง	จังหวัดชุมพร	3.80	192	0.56	38.80	37.90	-3.24	ปกติ	เพิ่มขึ้น
	X.119A	สะพานลั่นตุ	อำเภอสุไหงโก-ลก	จังหวัดนราธิวาส	9.60	346	4.27	34.24	37.76	-5.33	น้อย	ลดลง
	X.53A	คลองชุมพร	อำเภอเมือง	จังหวัดชุมพร	9.30	158	2.37	2.35	2.45	-6.93	น้อย	ลดลง
	X.212	คลองหลังสวน	อำเภอหลังสวน	จังหวัดชุมพร	6.00	1,460	0.34	67.20	65.60	-5.66	น้อย	เพิ่มขึ้น
20. ภาคใต้ฝั่งตะวันตก	X.234	บ้านป่าหมาก	อำเภอเมือง	จังหวัดตรัง	6.40	434	0.58	31.40	27.20	-5.82	น้อย	เพิ่มขึ้น

2.2 สภาพน้ำใช้การในอ่างเก็บน้ำขนาดใหญ่ (ข้อมูล วันที่ 19 ม.ค. 65)

ภาค อ่างเก็บน้ำเขื่อน	ความจุ ที่ รนส. (ล้าน ม. ³)	ความจุ ที่ รนท. (ล้าน ม. ³)	ความจุน้ำ ใช้การ (ล้าน ม. ³)	ณ วันที่						ปริมาณน้ำ ไหลลง วันนี้ (ล้าน ม. ³)	ปริมาณน้ำ ระบาย วันนี้ (ล้าน ม. ³)	
				ปี 2564		ปี 2565						
				ปริมาตร (ล้าน ม. ³)	% รณท.	ปริมาตร (ล้าน ม. ³)	% รณท.	ปริมาตรใช้การ (ล้าน ม. ³)	% รณท.			% ใช้การ
ภาคเหนือ												
ภูมิพล*	13,462	13,462	9,662	5,328	40	7,580	56	3,780	28	39	3.43	23.00
สิริกิติ์*	10,508	9,510	6,660	5,056	53	4,280	45	1,430	15	21	1.31	7.51
แม่จันทสมบูรณฯ	323	265	253	136	51	110	41	98	37	39	0.32	0.25
แม่กวางอุดมธาร	295	263	249	101	38	87	33	73	28	29	0.23	0.04
กิวลม	106	106	103	67	63	85	80	82	77	80	0.42	1.08
กิวคหมา	209	170	164	73	43	135	80	129	76	79	0.09	0.05
แควน้อยบำรุงน	1,080	939	896	388	41	791	84	748	80	83	0.82	4.32
แม่มอก	110	110	94	42	38	79	72	64	58	67	0.00	1.32
รวมภาคเหนือ	26,093	24,825	18,080	11,190	45	13,149	53	6,404	26	35	6.62	37.57
ภาคตะวันออกเฉียงเหนือ												
ห้วยหลวง	136	136	129	54	40	68	50	61	45	48	0.00	0.15
น้ำอูน	780	520	475	222	43	289	56	244	47	51	0.00	1.31
น้ำพุง*	200	165	157	86	52	92	55	84	51	53	0.00	0.00
จุฬารัตน์*	181	164	127	136	83	147	90	110	67	87	0.02	0.52
อุบลรัตน์*	4,640	2,431	1,850	1,402	58	1,859	76	1,278	53	69	0.00	10.10
ลำปาว	2,450	1,980	1,880	885	45	1,159	59	1,059	53	56	0.51	3.76
ลำตะคอง	445	314	292	330	105	307	98	285	91	98	0.01	0.78
ลำพระเพลิง	242	155	154	150	96	154	99	152	98	99	0.20	0.00
มูลบน	350	141	134	138	98	136	96	129	91	96	0.11	0.65
ลำแซะ	325	275	268	229	83	268	97	261	95	97	0.00	1.18
ลำนางรอง	197	121	118	95	78	113	93	110	90	93	0.10	0.00
สิรินธร*	1,966	1,966	1,135	1,555	79	1,634	83	802	41	71	2.10	1.51
รวมภาค ตอน.	11,911	8,368	6,718	5,282	63	6,224	74	4,573	55	68	3.04	19.96
ภาคกลาง												
ป่าสักชลสิทธิ์	960	960	957	592	62	767	80	764	80	80	0.00	5.22
ทับเสลา	190	160	143	106	66	102	64	85	53	59	0.00	0.14
กระเสียว	390	299	259	197	66	300	100	260	87	100	0.28	0.08
รวมภาคกลาง	1,540	1,419	1,359	895	63	1,169	82	1,109	78	82	0.28	5.44
ภาคตะวันตก												
ศรีนครินทร์*	18,770	17,745	7,480	13,009	73	16,263	92	5,998	34	80	0.93	10.00
วชิราลงกรณ*	11,000	8,860	5,848	4,523	51	7,354	83	4,342	49	74	0.50	10.03
รวมภาคตะวันตก	29,770	26,605	13,328	17,532	66	23,617	89	10,340	39	78	1.43	20.03
ภาคตะวันออก												
ขุนด่านปราการ	225	224	219	155	69	167	75	163	73	74	0.02	1.06
คลองสิียด	450	420	390	136	32	177	42	147	35	38	0.00	1.64
บางพระ	127	117	105	70	60	104	88	91	78	87	0.00	0.26
หนองปลาไหล	206	164	150	146	89	153	94	140	85	93	0.08	0.23
ประแสร์	322	295	275	221	75	262	89	242	82	88	0.00	1.26
นฤปดินทรจินต	338	295	276	203	69	215	73	196	66	71	0.00	2.00
รวมภาคตะวันออก	1,668	1,515	1,415	931	61	1,078	71	979	65	69	0.10	6.45
ภาคใต้												
แก่งกระจาน	900	710	645	504	71	625	88	560	79	87	1.01	1.30
ปราณบุรี	490	391	373	336	86	329	84	312	80	83	0.21	1.32
รัชชประภา*	6,144	5,639	4,287	3,726	66	4,379	78	3,027	54	71	4.06	9.84
บางกลาง*	1,590	1,454	1,178	1,439	99	1,126	77	850	58	72	5.08	3.05
รวมภาคใต้	9,124	8,194	6,484	6,005	73	6,459	79	4,748	58	73	10.36	15.51
รวมทั้งประเทศ	80,106	70,926	47,384	41,835	59	51,695	73	28,153	40	59	21.82	104.96

ต่ำกว่า 30 %
รวม 2 แห่ง

ตั้งแต่ 31 - 50%
รวม 4 แห่ง

ตั้งแต่ 51 - 80%
รวม 16 แห่ง

มากกว่า 80%
รวม 13 แห่ง



- ปริมาณน้ำใช้การประเทศ (อ่างเก็บน้ำขนาดใหญ่) ณ วันที่ 19 มกราคม
 - ปี 2559 มีน้ำ 15,184 ล้าน ลบ.ม. คิดเป็น 32%
 - ปี 2560 มีน้ำ 24,669 ล้าน ลบ.ม. คิดเป็น 53%
 - ปี 2564 มีน้ำ 18,290 ล้าน ลบ.ม. คิดเป็น 39%
 - ปี 2565 มีน้ำ 28,153 ล้าน ลบ.ม. คิดเป็น 59%
 - ปี 2564 **มากกว่า** ปี 2559 จำนวน 12,969 ล้าน ลบ.ม.
 - ปี 2564 **มากกว่า** ปี 2560 จำนวน 3,484 ล้าน ลบ.ม.
 - ปี 2564 **มากกว่า** ปี 2564 จำนวน 9,863 ล้าน ลบ.ม.
- ปริมาณน้ำใช้การในกลุ่มเจ้าพระยา (4 เขื่อนหลัก) ณ วันที่ 19 มกราคม
 - ปี 2559 มีน้ำ 3,601 ล้าน ลบ.ม. คิดเป็น 20%
 - ปี 2560 มีน้ำ 8,679 ล้าน ลบ.ม. คิดเป็น 48%
 - ปี 2564 มีน้ำ 4,668 ล้าน ลบ.ม. คิดเป็น 26%
 - ปี 2565 มีน้ำ 623 ล้าน ลบ.ม. คิดเป็น 37%
 - ปี 2564 **มากกว่า** ปี 2559 จำนวน 3,122 ล้าน ลบ.ม.
 - ปี 2564 **น้อยกว่า** ปี 2560 จำนวน 1,956 ล้าน ลบ.ม.
 - ปี 2564 **มากกว่า** ปี 2564 จำนวน 2,055 ล้าน ลบ.ม.

2.3 สภาพน้ำในอ่างเก็บน้ำ 4 เขื่อนหลักกลุ่มเจ้าพระยา (ข้อมูล วันที่ 19 ม.ค. 65)

สภาพน้ำในอ่างเก็บน้ำ ภูมิพล สิริกิติ์ แควน้อยฯ และป่าสักฯ วันที่ 19 มกราคม 2565

อ่างเก็บน้ำ	ปริมาณน้ำในอ่างฯ		ปริมาณน้ำใช้การได้		ปริมาณน้ำไหลลงอ่างฯ		ปริมาณน้ำระบาย		รับน้ำได้อีก	เปรียบเทียบน้ำใช้การ - น้อยกว่า / + มากกว่า ปี 2559
	ปริมาณน้ำ	% ความจุ	ปริมาณน้ำ	% ใช้การ	วันนี้	เมื่อวาน	วันนี้	เมื่อวาน		
ภูมิพล	7,580	56	3,780	39	3.43	3.45	23.00	23.00	5,882	697
สิริกิติ์	4,280	45	1,430	21	1.31	1.33	7.51	7.55	5,230	-2,674
ภูมิพล+สิริกิติ์	11,861	52	5,211	32	4.74	4.78	30.51	30.55	11,111	-1,977
แควน้อยฯ	791	84	748	83	0.82	0.41	4.32	4.32	148	26
ป่าสักชลสิทธิ์	767	80	764	80	0.00	1.60	5.22	5.22	193	-6
รวมทั้งหมด	13,419	54	6,723	37	5.56	6.80	40.05	40.09	11,452	-1,956

*หมายเหตุ : () คือ เก็บความจุเก็บกักปกติ

(หน่วย : ล้าน ลบ.ม.)

2.4 สถานการณ์น้ำลุ่มน้ำเจ้าพระยา

แม่น้ำปิง ปริมาณน้ำไหลผ่านที่สถานี P.17 อ.บรรพตพิสัย จ.นครสวรรค์ วัดได้ 163.00 ลบ.ม./วินาที (เมื่อวาน 151.00 ลบ.ม./วินาที) ต่ำกว่าตลิ่ง 4.90 เมตร **มีแนวโน้มเพิ่มขึ้น**

แม่น้ำน่าน ปริมาณน้ำไหลผ่านที่สถานี N.67 อ.ชุมแสง จ.นครสวรรค์ วัดได้ 103.00 ลบ.ม./วินาที (เมื่อวาน 104.00 ลบ.ม./วินาที) ต่ำกว่าตลิ่ง 10.12 เมตร **มีแนวโน้มลดลง**

แม่น้ำเจ้าพระยา ปริมาณน้ำไหลผ่านที่สถานี C.2 อ.เมืองนครสวรรค์ วัดได้ 267.00 ลบ.ม./วินาที (เมื่อวาน 259.00 ลบ.ม./วินาที) ต่ำกว่าตลิ่ง 8.74 เมตร **มีแนวโน้มเพิ่มขึ้น** และมีปริมาณน้ำไหลผ่านท้ายเขื่อนเจ้าพระยา (C.13) ในอัตรา 85.00 ลบ.ม./วินาที (เมื่อวาน 85.00 ลบ.ม./วินาที) ไหลผ่านสถานีวัดน้ำ C.29A อ.บางไทร มีปริมาณน้ำไหลผ่านเฉลี่ย 123.00 ลบ.ม./วินาที (เมื่อวาน 118.00 ลบ.ม./วินาที)

แม่น้ำป่าสัก เขื่อนป่าสักชลสิทธิ์ ระบายน้ำ 60.40 ลบ.ม./วินาที (เมื่อวาน 60.38 ลบ.ม./วินาที) **มีแนวโน้มทรงตัว**

2.5 สภาพน้ำในอ่างเก็บน้ำขนาดกลาง (ข้อมูล วันที่ 19 ม.ค. 65)

ข้อมูลวันที่ 19 มกราคม 2565																			
สรุปอ่างขนาดกลางที่มีปริมาณน้ำในช่วง <=30 % 31 - 50 % >50-80% >80 - 100 % และ >100 %																			
				31 - 50 %				>50-80%				>80 - 100 %				>100 %			
ภาค	จำนวน	สขป.	จำนวน	ภาค	จำนวน	สขป.	จำนวน	ภาค	จำนวน	สขป.	จำนวน	ภาค	จำนวน	สขป.	จำนวน	ภาค	จำนวน	สขป.	จำนวน
เหนือ	3	1	2	เหนือ	5	1	2	เหนือ	23	1	6	เหนือ	41	1	5	เหนือ	3	1	0
		2	1			2	3			2	9			2	25			2	1
		3	0			3	0			3	0			3	4			3	1
		4	0			4	0			4	8			4	7			4	1
ตะวันออก เฉียงเหนือ	14	5	7	ตะวันออก เฉียงเหนือ	27	5	10	ตะวันออก เฉียงเหนือ	84	5	24	ตะวันออก เฉียงเหนือ	87	5	12	ตะวันออก เฉียงเหนือ	6	5	0
		6	2			6	6			6	31			6	12			6	1
		7	4			7	10			7	15			7	18			7	0
		8	1			8	1			8	14			8	45			8	5
ตะวันออก	2	9	2	ตะวันออก	3	9	3	ตะวันออก	14	9	14	ตะวันออก	28	9	28	ตะวันออก	4	9	4
กลาง	0	10	0	กลาง	1	10	1	กลาง	9	10	7	กลาง	11	10	10	กลาง	1	10	1
		11	0			11	0			11	0			11	0			11	0
		12	0			12	0			12	2			12	1			12	0
ตะวันตก	0	13	0	ตะวันตก	0	13	0	ตะวันตก	0	13	0	ตะวันตก	5	13	5	ตะวันตก	2	13	2
ใต้	1	14	0	ใต้	1	14	0	ใต้	8	14	4	ใต้	29	14	13	ใต้	0	14	0
		15	1			15	1			15	2			15	9			15	0
		16	0			16	0			16	2			16	6			16	0
		17	0			17	0			17	0			17	1			17	0
รวม	20	รวม	20	รวม	37	รวม	37	รวม	138	รวม	138	รวม	201	รวม	201	รวม	16	รวม	16
รวมทั้งหมด 412 แห่ง																			

3. แผน-ผลการบริหารจัดการน้ำฤดูแล้ง ปี 2564/65 ข้อมูล ณ วันที่ 19 ม.ค. 65

กลุ่มน้ำ	แผนจัดสรรน้ำ (ล้าน ลบ.ม.)	ผลจัดสรรน้ำ (ล้าน ลบ.ม.)	คงเหลือน้ำที่ต้องจัดสรร (ล้าน ลบ.ม.)
ทั้งประเทศ (1 พ.ย. 64 – 30 เม.ย. 65)	22,280	9,109 (41%)	13,171 (59%)
เจ้าพระยา (4 เขื่อน) (1 พ.ย. 64 – 30 เม.ย. 65)	5,700	2,305 (40%)	3,396 (60%)
แม่กลอง (1 ม.ค. 65 – 30 มิ.ย. 65)	5,500	313 (6%)	5,187 (94%)

4. การเพาะปลูก (ข้อมูล ณ วันที่ 12 ม.ค. 65)

- การเพาะปลูกข้าวนาปรัง 2564/65

- ทั่วประเทศ แผนเพาะปลูก 6.41 ล้านไร่ **เพาะปลูกแล้ว 4.65 ล้านไร่** คิดเป็นร้อยละ 72.44 ของแผนฯ
- กลุ่มน้ำเจ้าพระยา แผนเพาะปลูก 2.81 ล้านไร่ **เพาะปลูก 3.25 ล้านไร่** คิดเป็นร้อยละ 115.60 ของแผนฯ
- กลุ่มแม่กลอง แผนเพาะปลูก 0.84 ล้านไร่ **เพาะปลูก 0.08 ล้านไร่** คิดเป็นร้อยละ 9.37 ของแผนฯ

5. วิเคราะห์สถานการณ์

5.1 คาดการณ์ปริมาณฝนจากแบบจำลองบรรยากาศจากกรมอุตุนิยมวิทยา (3 วันล่วงหน้า)

- วันที่ 19 ม.ค. 65 (19 ม.ค. 65 เวลา 07.00 น. – 20 ม.ค. 65 เวลา 07.00 น.) มีฝนตกปานกลาง (10.1-35.0 มม.) บริเวณพื้นที่ จ.น่าน จ.นครศรีธรรมราช และ จ.พัทลุง มีฝนตกหนัก (35.1-90.0 มม.) บริเวณพื้นที่ จ.เชียงราย จ.เชียงใหม่ และ จ.แม่ฮ่องสอน
- วันที่ 20 ม.ค. 65 (20 ม.ค. 65 เวลา 07.00 น. – 21 ม.ค. 65 เวลา 07.00 น.) มีฝนตกปานกลาง (10.1-35.0 มม.) บริเวณพื้นที่ จ.เชียงใหม่ จ.น่าน จ.ชุมพร และ จ.สุราษฎร์ธานี มีฝนตกหนัก (35.1-90.0 มม.) บริเวณพื้นที่ จ.เชียงราย และ จ.แม่ฮ่องสอน
- วันที่ 21 ม.ค. 65 (21 ม.ค. 65 เวลา 07.00 น. – 22 ม.ค. 65 เวลา 07.00 น.) มีฝนตกปานกลาง (10.1-35.0 มม.) บริเวณพื้นที่ จ.เชียงราย จ.เชียงใหม่ จ.แม่ฮ่องสอน จ.น่าน จ.พะเยา จ.แพร่ จ.ลำปาง จ.ลำพูน จ.อุตรดิตถ์ จ.สุโขทัย และ จ.ตาก

6. รายงานสถานการณ์ค่าความเค็ม (ข้อมูล วันที่ 19 ม.ค. 65 เวลา 07:00 น.)

แม่น้ำ	สถานีเฝ้าระวัง	เกณฑ์เฝ้าระวัง (กรัม/ลิตร)	ค่าความเค็ม (กรัม/ลิตร)
เจ้าพระยา	ประปาสำแล	0.25	0.20 (ปกติ)
ปราจีน-บางปะกง	บางคาง	2	0.06 (ปกติ)
ท่าจีน	ด้านนอกคลองจินดา	0.75	0.37(ปกติ)
	ด้านในคลองจินดา	0.75	0.35 (ปกติ)
แม่กลอง	ปากคลองดำเนินสะดวก	2	0.22 (ปกติ)