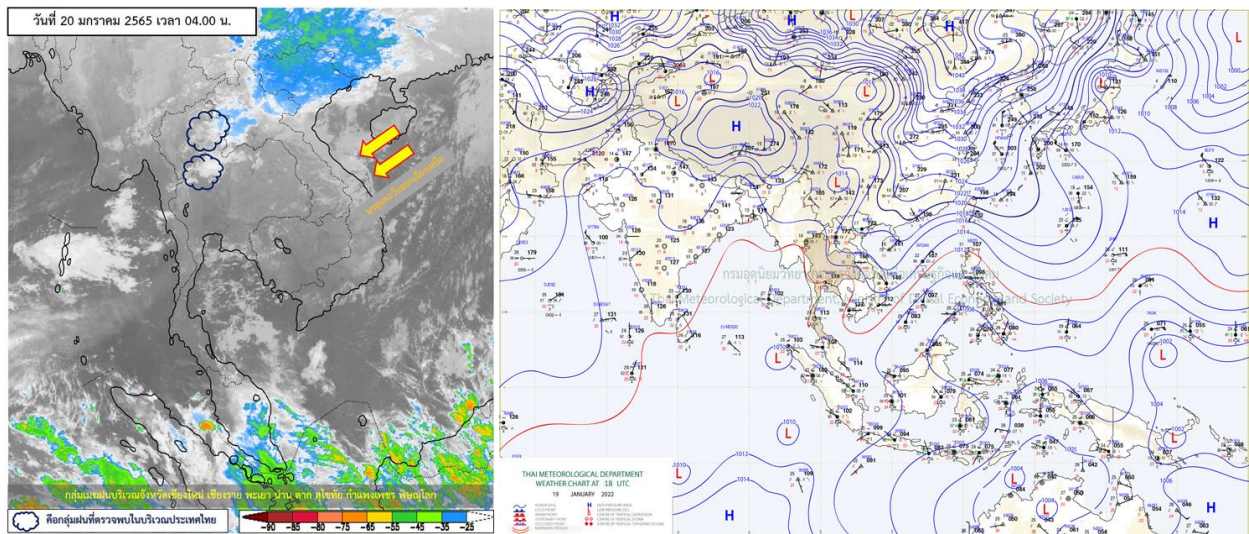




รายงานสรุปศูนย์ปฏิบัติการน้ำอัจฉริยะ
เรื่อง สถานการณ์น้ำและการเฝ้าระวัง
ประจำวันพฤหัสบดีที่ 20 มกราคม พ.ศ. 2565

1. สภาพอากาศและปริมาณฝน

1.1 สภาพอากาศ (กรมอุตุนิยมวิทยา)



คลื่นกระแสลมฝ่ายตะวันตกเคลื่อนเข้าปกคลุมภาคเหนือ และภาคกลางตอนบนของประเทศไทย ประกอบกับมีลมตะวันออกเฉียงใต้พัดนำความชื้นจากอ่าวไทยและทะเลจีนใต้ เข้ามาปกคลุมภาคกลางตอนล่าง และภาคตะวันออกเฉียงเหนือทำให้อบริเวณดังกล่าวมีฝนฟ้าคะนอง กับมีลมกระโชกแรงเกิดขึ้นได้บางพื้นที่ โดยมีลูกเห็บตกบางแห่งในภาคเหนือ

1.2 สภาพฝน

ปริมาณฝนสูงสุด 5 อันดับ จากสำนักงานทรัพยากรน้ำแห่งชาติ เวลา 07.00 น. วันที่ 19 ม.ค.65 ถึงเวลา 07.00 น. วันที่ 20 ม.ค.65 ตามลำดับ ดังนี้

1. อ.แม่สรวย จ.เชียงราย	วัดปริมาณฝนได้	624.4	มม.
2. อ.ปง จ.พะเยา	วัดปริมาณฝนได้	48.2	มม.
3. อ.ทุ่งช้าง จ.น่าน	วัดปริมาณฝนได้	44.5	มม.
4. อ.เชียงแสน จ.เชียงราย	วัดปริมาณฝนได้	41.5	มม.
5. อ.สองแคว จ.น่าน	วัดปริมาณฝนได้	40.0	มม.

2. สถานการณ์น้ำท่าและสภาพน้ำในอ่างเก็บน้ำ

2.1 สถานการณ์น้ำท่าในลุ่มน้ำต่างๆ (ข้อมูล วันที่ 20 ม.ค. 65 เวลา 06.00 น.)

แม่น้ำ	สถานี	ที่ตั้งสถานี	ตลิ่ง	ความจุ	ระดับน้ำ	ปริมาณน้ำ		ต่ำ(-) สูง(+) กว่าตลิ่ง	อยู่ใน เกณฑ์	แนวโน้ม			
						วันนี้	เมื่อวาน						
			ม.	ม. ³ / วิ.	ม.	ม. ³ / วิ.	ม. ³ / วิ.						
1. ปิง	P.1	สะพานนารัฐ	อำเภอเมือง	จังหวัดเชียงใหม่	3.70	445	1.55	13.65	12.51	-2.15	น้อย	เพิ่มขึ้น	
	P.17	บ้านท่าจั่ว	อำเภอบรรพตพิสัย	จังหวัดนครสวรรค์	39.80	2,990	34.94	175.00	163.00	-4.86	น้อย	เพิ่มขึ้น	
2. วัง	W.1C	สะพานเสตุวาริ	อำเภอเมือง	จังหวัดลำปาง	5.20	651	-0.38	4.72	4.72	-5.58	น้อย	ทรงตัว	
	W.4A	บ้านวังหมื่น	อำเภอสางเภา	จังหวัดตาก	8.00	700	0.42	1.92	1.78	-7.58	น้อย	เพิ่มขึ้น	
วัง	W.24		อำเภอสางเภา	จังหวัดตาก	7.85	480	1.66	3.89	3.63	-6.19	ปกติ	เพิ่มขึ้น	
	Y.1C	สะพานบ้านน้ำคัง	อำเภอเมือง	จังหวัดแพร่	8.20	993	0.20	6.70	5.26	-8.00	น้อย	เพิ่มขึ้น	
ยม	Y.4	สะพานตลาดธานี	อำเภอเมือง	จังหวัดสุโขทัย	8.15	510	1.13	*	*	-7.02	N/A	N/A	
	Y.64	แม่น้ำยม	อำเภอบางระก่า	จังหวัดพิษณุโลก	6.40	352	2.16	55.71	55.71	-4.24	ปกติ	ทรงตัว	
ยม	Y.16	แม่น้ำยม	อำเภอบางระก่า	จังหวัดพิษณุโลก	7.30	239	0.05	*	*	-7.25	น้อย	เพิ่มขึ้น	
	4. น่าน	N.1	หน้าสำนักงานป่าไม้	อำเภอเมือง	จังหวัดน่าน	7.00	1,217	-0.10	16.00	16.00	-7.10	น้อย	ทรงตัว
N.5A		สะพานเอกาทศรถ	อำเภอเมือง	จังหวัดพิษณุโลก	10.37	1,365	0.91	81.76	83.49	-9.46	น้อย	ลดลง	
N.67		สะพานบ้านเกษไชโย	อำเภอชุมแสง	จังหวัดนครสวรรค์	28.30	1,579	18.19	104.00	103.00	-10.11	น้อย	เพิ่มขึ้น	
5. เจ้าพระยา	C.2	ค่ายจิรประวัติ	อำเภอเมือง	จังหวัดนครสวรรค์	26.20	3,590	17.50	275.00	267.00	-8.70	น้อย	เพิ่มขึ้น	
	C.13	ท้ายเขื่อนเจ้าพระยา	อำเภอสรรพยา	จังหวัดชัยนาท	16.34	2,840	5.55	85.00	85.00	-10.79	น้อย	ทรงตัว	
6. บางหลวง	C.36	บ้านบางหลวงโคก	อำเภอบางบาล	จังหวัดพระนครศรีอยุธยา	420.00	4	**	0.25	0.12	#VALUE!	น้อย	เพิ่มขึ้น	
	C.37	บ้านบางบาล	อำเภอบางบาล	จังหวัดพระนครศรีอยุธยา	148.00	3	**	0.20	-0.05	#VALUE!	น้อย	เพิ่มขึ้น	
8. ป่าสัก	S.3	แม่น้ำป่าสัก	อำเภอหล่มสัก	เพชรบูรณ์	85.00	9	5.62	4.06	4.06	-79.38	ปกติ	ทรงตัว	
	S.42	แม่น้ำป่าสัก	วิเชียรบุรี	เพชรบูรณ์	11.00	284	2.64	*	*	-8.36	ปกติ	เพิ่มขึ้น	
	S.4B	แม่น้ำป่าสัก	เมืองเพชรบูรณ์	เพชรบูรณ์	9.20	190	4.06	2.52	2.52	-5.14	น้อย	ทรงตัว	
	S.26	ท้ายเขื่อนพระรามหก	อำเภอท่าเรือ	จังหวัดพระนครศรีอยุธยา	8.00	800	0.49	**	**	-7.51	N/A	N/A	
9. มูล	M.7	สะพานเสรีประชาธิปไตย	อำเภอเมือง	จังหวัดอุบลราชธานี	7.00	2,300	3.04	108.00	114.00	-3.96	น้อย	ลดลง	
	M.42	บ้านห้วยทับทัน	อำเภอห้วยทับทัน	จังหวัดศรีสะเกษ	8.30	124	0.00	0.00	0.00	-8.30	น้อย	ทรงตัว	
	M.176	บ้านโนนศรีไศล	อำเภอกันทรารมย์	จังหวัดศรีสะเกษ	9.20	235	2.44	2.38	2.40	-6.76	น้อย	ลดลง	
	M.173	บ้านโนนสะอาด	อำเภอโขงเจียม	จังหวัดนครราชสีมา	7.60	290	1.46	2.20	2.05	-6.14	น้อย	เพิ่มขึ้น	
	M.184	บ้านเข็ม	อำเภอพิมาย	จังหวัดนครราชสีมา	5.00	100	3.12	3.20	3.10	-1.88	น้อย	เพิ่มขึ้น	
	M.186	บ้านโนนคอย	อำเภอจักราช	จังหวัดนครราชสีมา	3.60	60	2.33	21.30	21.30	-1.27	ปกติ	ทรงตัว	
10. ลำเชียงไกร	M.188A	บ้านบัว	อำเภอโนนสูง	จังหวัดนครราชสีมา	4.90	70	3.05	***	***	-1.85	N/A	N/A	
	11. ซี	E.20A	บ้านบ้านฟ้าหยาด	อำเภอมหาชนะชัย	จังหวัดยโสธร	10.00	1,110	4.31	76.54	73.12	-5.69	น้อย	เพิ่มขึ้น
E.23		บ้านคำน	อำเภอเมือง	จังหวัดชัยภูมิ	9.00	265	3.34	0.78	0.72	-5.66	น้อย	เพิ่มขึ้น	
12. ลำน้ำพอง	E.29A	บ้านสนามแก้ว	อำเภอภูกระดึง	จังหวัดเลย	#N/A	#N/A	#N/A	#N/A	#N/A	#N/A	N/A	N/A	
13. ลำน้ำยั้ง	E.92	บ้านท่างาม	อำเภอเสลภูมิ	จังหวัดร้อยเอ็ด	8.80	186	2.91	14.06	13.95	-5.89	น้อย	เพิ่มขึ้น	
14. ลำปะทาว	E.6C	บ้านตลาดโตน	อำเภอเมือง	จังหวัดชัยภูมิ	#N/A	#N/A	#N/A	#N/A	#N/A	#N/A	N/A	N/A	
15. ลำน้ำเชิญ	E.85	บ้านโนนหัน	อำเภอชุมแพ	จังหวัดชัยภูมิ	#N/A	#N/A	#N/A	#N/A	#N/A	#N/A	N/A	N/A	
16. ปราจีนบุรี	Kgt.3	กบินทร์บุรี	อำเภอกบินทร์บุรี	ปราจีนบุรี	8.79	544	1.11	30.30	30.30	-7.68	น้อย	ทรงตัว	
	17. เพชรบุรี	B.9	บ้านสาระเห็ด	อำเภอท่ายาง	จังหวัดเพชรบุรี	6.60	355	1.98	3.70	5.00	-4.62	น้อย	ลดลง
		B.6A	สะพานท่าเกวียน	อำเภอแก่งกระจาน	จังหวัดเพชรบุรี	6.00	260	0.50	0.50	0.50	-5.50	น้อย	ทรงตัว
B.15	สะพานเทศบาล	อำเภอเมือง	จังหวัดเพชรบุรี	5.40	150	0.67	4.29	1.98	-4.73	น้อย	เพิ่มขึ้น		
18. ทะเลสาบสงขลา	X.44	คลองอู่ตะเภา	อำเภอหาดใหญ่	จังหวัดสงขลา	7.40	532	0.53	21.90	23.10	-6.87	น้อย	ลดลง	
	X.170	บ้านคลองลำ	อำเภอศรีนครินทร์	จังหวัดพัทลุง	25.20	295	20.91	10.85	11.20	-4.29	น้อย	ลดลง	
19. ภาคใต้ฝั่งตะวันออก	X.180	สะพานเทศบาล	อำเภอเมือง	จังหวัดชุมพร	3.80	192	0.48	36.40	38.80	-3.32	ปกติ	ลดลง	
	X.119A	สะพานสันติ	อำเภอสุโขทัย	จังหวัดนราธิวาส	9.60	346	4.18	31.40	34.24	-5.42	น้อย	ลดลง	
	X.53A	คลองชุมพร	อำเภอเมือง	จังหวัดชุมพร	9.30	158	2.38	2.40	2.35	-6.92	น้อย	เพิ่มขึ้น	
ภาคใต้ฝั่งตะวันออก	X.212	คลองหลังสวน	อำเภอหลังสวน	จังหวัดชุมพร	6.00	1,460	0.31	64.80	67.20	-5.69	น้อย	ลดลง	
20. ภาคใต้ฝั่งตะวันตก	X.234	บ้านป่าหมาก	อำเภอเมือง	จังหวัดตรัง	6.40	434	0.66	34.40	31.40	-5.74	น้อย	เพิ่มขึ้น	

2.2 สภาพน้ำใช้การในอ่างเก็บน้ำขนาดใหญ่ (ข้อมูล วันที่ 20 ม.ค. 65)

ภาค อ่างเก็บน้ำเขื่อน	ความจุ ที่ รนท. (ล้าน ม. ³)	ความจุ ที่ รนท. (ล้าน ม. ³)	ความจุน้ำ ใช้การ (ล้าน ม. ³)	ณ วันที่								ปริมาณน้ำ ไหลลง วันนี้ (ล้าน ม. ³)	ปริมาณน้ำ ระบาย วันนี้ (ล้าน ม. ³)
				ปี 2564				ปี 2565					
				ปริมาตร (ล้าน ม. ³)	% รณท.	ปริมาตร (ล้าน ม. ³)	% รณท.	ปริมาตรใช้การ (ล้าน ม. ³)	% รณท.	ใช้การ	% ใช้การ		
ภาคเหนือ													
ภูมิพล*	13,462	13,462	9,662	5,319	40	7,562	56	3,762	28	39	2.81	20.00	
สิริกิติ์*	10,508	9,510	6,660	5,041	53	4,274	45	1,424	15	21	1.31	7.51	
แม่จันทสมบูรณ์ชล	323	265	253	135	51	110	42	98	37	39	0.39	0.24	
แม่กวางอุดมธารา	295	263	249	100	38	88	33	74	28	30	0.33	0.04	
ก๊วลม	106	106	103	67	63	85	80	81	77	79	0.45	1.03	
ก๊วคหมา	209	170	164	73	43	136	80	129	76	79	0.10	0.00	
แควน้อยบำรุงแดน	1,080	939	896	387	41	787	84	744	79	83	0.42	4.32	
แม่มอก	110	110	94	42	38	79	72	63	58	67	0.17	0.32	
รวมภาคเหนือ	26,093	24,825	18,080	11,165	45	13,120	53	6,375	26	35	5.98	33.46	
ภาคตะวันออกเฉียงเหนือ													
ห้วยหลวง	136	136	129	54	40	68	50	61	45	47	0.00	0.15	
น้ำอูน	780	520	475	222	43	288	55	243	47	51	0.40	1.31	
น้ำพุง*	200	165	157	86	52	92	55	84	51	53	0.07	0.00	
จุฬารัตน์*	181	164	127	136	83	146	89	109	67	86	0.10	0.46	
อุบลรัตน์*	4,640	2,431	1,850	1,396	57	1,849	76	1,268	52	69	1.94	10.27	
ลำปาว	2,450	1,980	1,880	881	45	1,154	58	1,054	53	56	0.86	4.09	
ลำตะคอง	445	314	292	329	105	307	98	284	90	97	0.26	0.96	
ลำพระเพลิง	242	155	154	149	96	154	99	152	98	99	0.08	0.00	
มูลบน	350	141	134	138	98	135	96	128	91	96	0.10	0.65	
ลำแจะ	325	275	268	226	82	266	97	259	94	97	0.00	1.21	
ลำนางรอง	197	121	118	95	78	113	93	110	90	93	0.08	0.00	
สิรินธร*	1,966	1,966	1,135	1,552	79	1,631	83	800	41	70	2.11	1.52	
รวมภาค ตอน.	11,911	8,368	6,718	5,265	63	6,202	74	4,552	54	68	6.00	20.62	
ภาคกลาง													
ป่าสักชลสิทธิ์	960	960	957	588	61	763	79	760	79	79	1.55	5.19	
ทับเสลา	190	160	143	106	66	102	63	85	53	59	0.00	0.14	
กระเสียว	390	299	259	197	66	299	100	259	87	100	0.00	0.04	
รวมภาคกลาง	1,540	1,419	1,359	890	63	1,164	82	1,104	78	81	1.55	5.37	
ภาคตะวันตก													
ศรีนครินทร์*	18,770	17,745	7,480	12,995	73	16,259	92	5,994	34	80	9.50	9.98	
วชิราลงกรณ์*	11,000	8,860	5,848	4,515	51	7,340	83	4,328	49	74	0.00	10.07	
รวมภาคตะวันตก	29,770	26,605	13,328	17,510	66	23,599	89	10,322	39	77	9.50	20.05	
ภาคตะวันออก													
ขุนด่านปราการชล	225	224	219	155	69	166	74	162	72	74	0.02	1.06	
คลองสิียด	450	420	390	134	32	175	42	145	35	37	0.00	1.64	
บางพระ	127	117	105	70	60	103	88	91	78	87	0.04	0.27	
หนองปลาไหล	206	164	150	145	89	153	93	139	85	93	0.20	0.13	
ประแสร์	322	295	275	220	75	261	88	241	82	88	0.00	1.26	
นฤปดินทรจินดา	338	295	276	202	68	213	72	194	66	70	0.06	1.50	
รวมภาคตะวันออก	1,668	1,515	1,415	926	61	1,072	71	972	64	69	0.31	5.85	
ภาคใต้													
แก่งกระจาน	900	710	645	504	71	624	88	559	79	87	0.55	1.30	
ปราณบุรี	490	391	373	334	85	328	84	310	79	83	0.22	1.33	
รัชชประภา*	6,144	5,639	4,287	3,723	66	4,372	78	3,021	54	70	3.51	9.29	
บางกลาง*	1,590	1,454	1,178	1,436	99	1,128	78	851	59	72	4.64	3.07	
รวมภาคใต้	9,124	8,194	6,484	5,997	73	6,452	79	4,741	58	73	8.92	14.99	
รวมทั้งประเทศ	80,106	70,926	47,384	41,753	59	51,608	73	28,065	40	59	32.26	100.34	

ต่ำกว่า 30 %
รวม 2 แห่ง

ตั้งแต่ 31 - 50%
รวม 4 แห่ง

ตั้งแต่ 51 - 80%
รวม 16 แห่ง

มากกว่า 80%
รวม 13 แห่ง



ศูนย์ปฏิบัติการน้ำอัจฉริยะ (swoc)

SMART WATER OPERATION CENTER



- ปริมาณน้ำใช้การประเทศ (อ่างเก็บน้ำขนาดใหญ่) ณ วันที่ 20 มกราคม
 - ปี 2559 มีน้ำ 15,130 ล้าน ลบ.ม. คิดเป็น 32%
 - ปี 2560 มีน้ำ 24,613 ล้าน ลบ.ม. คิดเป็น 53%
 - ปี 2564 มีน้ำ 18,209 ล้าน ลบ.ม. คิดเป็น 38%
 - ปี 2565 มีน้ำ 28,065 ล้าน ลบ.ม. คิดเป็น 59%
 - ปี 2564 **มากกว่า** ปี 2559 จำนวน 12,935 ล้าน ลบ.ม.
 - ปี 2564 **มากกว่า** ปี 2560 จำนวน 3,452 ล้าน ลบ.ม.
 - ปี 2564 **มากกว่า** ปี 2564 จำนวน 9,856 ล้าน ลบ.ม.
- ปริมาณน้ำใช้การในกลุ่มเจ้าพระยา (4 เขื่อนหลัก) ณ วันที่ 20 มกราคม
 - ปี 2559 มีน้ำ 3,586 ล้าน ลบ.ม. คิดเป็น 20%
 - ปี 2560 มีน้ำ 8,645 ล้าน ลบ.ม. คิดเป็น 48%
 - ปี 2564 มีน้ำ 4,639 ล้าน ลบ.ม. คิดเป็น 26%
 - ปี 2565 มีน้ำ 6,690 ล้าน ลบ.ม. คิดเป็น 37%
 - ปี 2564 **มากกว่า** ปี 2559 จำนวน 3,104 ล้าน ลบ.ม.
 - ปี 2564 **น้อยกว่า** ปี 2560 จำนวน 1,955 ล้าน ลบ.ม.
 - ปี 2564 **มากกว่า** ปี 2564 จำนวน 2,051 ล้าน ลบ.ม.

2.3 สภาพน้ำในอ่างเก็บน้ำ 4 เขื่อนหลักกลุ่มเจ้าพระยา (ข้อมูล วันที่ 20 ม.ค. 65)

สภาพน้ำในอ่างเก็บน้ำ ภูมิพล สิริกิติ์ แควน้อยฯ และป่าสักฯ วันที่ 20 มกราคม 2565

อ่างเก็บน้ำ	ปริมาณน้ำในอ่างฯ		ปริมาณน้ำใช้การได้		ปริมาณน้ำไหลลงอ่างฯ		ปริมาณน้ำระบาย		รับน้ำได้อีก
	ปริมาณน้ำ	% ความจุ	ปริมาณน้ำ	% ใช้การ	วันนี้	เมื่อวาน	วันนี้	เมื่อวาน	
ภูมิพล	7,562	56	3,762	39	2.81	3.43	20.00	23.00	5,900
สิริกิติ์	4,274	45	1,424	21	1.31	1.31	7.51	7.51	5,236
ภูมิพล+สิริกิติ์	11,836	52	5,186	32	4.12	4.74	27.51	30.51	11,136
แควน้อยฯ	787	84	744	83	0.42	0.82	4.32	4.32	152
ป่าสักชลสิทธิ์	763	79	760	79	1.55	0.00	5.19	5.22	197
รวมทั้งหมด	13,386	54	6,690	37	6.09	5.56	37.02	40.05	11,485

*หมายเหตุ : () คือ เกินความจุเก็บกักปกติ

(หน่วย : ล้าน ลบ.ม.)



2.4 สถานการณ์น้ำลุ่มน้ำเจ้าพระยา

แม่น้ำปิง ปริมาณน้ำไหลผ่านที่สถานี P.17 อ.บรรพตพิสัย จ.นครสวรรค์ วัดได้ 175.00 ลบ.ม./วินาที (เมื่อวาน 163.00 ลบ.ม./วินาที) ต่ำกว่าตลิ่ง 4.86 เมตร มี**แนวโน้มเพิ่มขึ้น**

แม่น้ำน่าน ปริมาณน้ำไหลผ่านที่สถานี N.67 อ.ชุมแสง จ.นครสวรรค์ วัดได้ 104.00 ลบ.ม./วินาที (เมื่อวาน 103.00 ลบ.ม./วินาที) ต่ำกว่าตลิ่ง 10.11 เมตร มี**แนวโน้มเพิ่มขึ้น**

แม่น้ำเจ้าพระยา ปริมาณน้ำไหลผ่านที่สถานี C.2 อ.เมืองนครสวรรค์ วัดได้ 275.00 ลบ.ม./วินาที (เมื่อวาน 267.00 ลบ.ม./วินาที) ต่ำกว่าตลิ่ง 8.70 เมตร มี**แนวโน้มเพิ่มขึ้น** และมีปริมาณน้ำไหลผ่านท้ายเขื่อนเจ้าพระยา (C.13) ในอัตรา 85.00 ลบ.ม./วินาที (เมื่อวาน 85.00 ลบ.ม./วินาที) ไหลผ่านสถานีวัดน้ำ C.29A อ.บางไทร มีปริมาณน้ำไหลผ่านเฉลี่ย 121.00 ลบ.ม./วินาที (เมื่อวาน 123.00 ลบ.ม./วินาที)

แม่น้ำป่าสัก เขื่อนป่าสักชลสิทธิ์ ระบายน้ำ 60.05 ลบ.ม./วินาที (เมื่อวาน 60.40 ลบ.ม./วินาที) มี**แนวโน้มทรงตัว**

2.5 สภาพน้ำในอ่างเก็บน้ำขนาดกลาง (ข้อมูล วันที่ 20 ม.ค. 65)

ข้อมูลวันที่ 20 มกราคม 2565																			
สรุปอ่างขนาดกลางที่มีปริมาณในช่วง <=30% 31 - 50% >50-80% >80 - 100% และ >100%																			
		31 - 50 %				>50-80%				>80 - 100 %				>100 %					
ภาค	จำนวน	สขป.	จำนวน	ภาค	จำนวน	สขป.	จำนวน	ภาค	จำนวน	สขป.	จำนวน	ภาค	จำนวน	สขป.	จำนวน	ภาค	จำนวน	สขป.	จำนวน
เหนือ	3	1	2	เหนือ	5	1	2	เหนือ	23	1	6	เหนือ	42	1	5	เหนือ	2	1	0
		2	1			2	3			2	9			2	25			2	1
		3	0			3	0			3	0			3	5			3	0
		4	0			4	0			4	8			4	7			4	1
ตะวันออก เฉียงเหนือ	14	5	7	ตะวันออก เฉียงเหนือ	27	5	10	ตะวันออก เฉียงเหนือ	86	5	24	ตะวันออก เฉียงเหนือ	85	5	12	ตะวันออก เฉียงเหนือ	6	5	0
		6	2			6	6			6	31			6	12			6	1
		7	4			7	10			7	15			7	18			7	0
		8	1			8	1			8	16			8	43			8	5
ตะวันออก	2	9	2	ตะวันออก	3	9	3	ตะวันออก	14	9	14	ตะวันออก	28	9	28	ตะวันออก	4	9	4
กลาง	0	10	0	กลาง	1	10	1	กลาง	9	10	7	กลาง	11	10	10	กลาง	1	10	1
		11	0			11	0			11	0			11	0			11	0
		12	0			12	0			12	2			12	1			12	0
ตะวันตก	0	13	0	ตะวันตก	0	13	0	ตะวันตก	0	13	0	ตะวันตก	5	13	5	ตะวันตก	2	13	2
ใต้	1	14	0	ใต้	1	14	0	ใต้	8	14	4	ใต้	29	14	13	ใต้	0	14	0
		15	1			15	1			15	2			15	9			15	0
		16	0			16	0			16	2			16	6			16	0
		17	0			17	0			17	0			17	1			17	0
รวม	20	รวม	20	รวม	37	รวม	37	รวม	140	รวม	140	รวม	200	รวม	200	รวม	15	รวม	15

รวมทั้งหมด 412 แห่ง

3. แผน-ผลการบริหารจัดการน้ำฤดูแล้ง ปี 2564/65 ข้อมูล ณ วันที่ 20 ม.ค. 65

กลุ่มน้ำ	แผนจัดสรรน้ำ (ล้าน ลบ.ม.)	ผลจัดสรรน้ำ (ล้าน ลบ.ม.)	คงเหลือน้ำที่ต้องจัดสรร (ล้าน ลบ.ม.)
ทั้งประเทศ (1 พ.ย. 64 – 30 เม.ย. 65)	22,280	9,230 (41%)	13,050 (59%)
เจ้าพระยา (4 เขื่อน) (1 พ.ย. 64 – 30 เม.ย. 65)	5,700	2,342 (41%)	3,358 (59%)
แม่กลอง (1 ม.ค. 65 – 30 มิ.ย. 65)	5,500	333 (6%)	5,167 (94%)

4. การเพาะปลูก (ข้อมูล ณ วันที่ 12 ม.ค. 65)

- การเพาะปลูกข้าวนาปรัง 2564/65

- ทั่วประเทศ แผนเพาะปลูก 6.41 ล้านไร่ **เพาะปลูกแล้ว 4.65 ล้านไร่** คิดเป็นร้อยละ 72.44 ของแผนฯ
- กลุ่มน้ำเจ้าพระยา แผนเพาะปลูก 2.81 ล้านไร่ **เพาะปลูก 3.25 ล้านไร่** คิดเป็นร้อยละ 115.60 ของแผนฯ
- กลุ่มแม่กลอง แผนเพาะปลูก 0.84 ล้านไร่ **เพาะปลูก 0.08 ล้านไร่** คิดเป็นร้อยละ 9.37 ของแผนฯ

5. วิเคราะห์สถานการณ์

5.1 คาดการณ์ปริมาณฝนจากแบบจำลองบรรยากาศจากกรมอุตุนิยมวิทยา (3 วันล่วงหน้า)

- วันที่ 20 ม.ค. 65 (20 ม.ค. 65 เวลา 07.00 น. – 21 ม.ค. 65 เวลา 07.00 น.) มีฝนตกปานกลาง (10.1-35.0 มม.) บริเวณพื้นที่ จ.ลำพูน จ.ลำปาง จ.พะเยา จ.น่าน จ.ตาก จ.ประจวบคีรีขันธ์ จ.สุราษฎร์ธานี และ จ.ชุมพร มีฝนตกหนัก (35.1-90.0 มม.) บริเวณพื้นที่ จ.เชียงราย จ.เชียงใหม่ และ จ.แม่ฮ่องสอน
- วันที่ 21 ม.ค. 65 (21 ม.ค. 65 เวลา 07.00 น. – 22 ม.ค. 65 เวลา 07.00 น.) มีฝนตกปานกลาง (10.1-35.0 มม.) บริเวณพื้นที่ จ.ลำพูน จ.ลำปาง จ.แพร่ จ.ตาก จ.สุโขทัย จ.กาญจนบุรี และ จ.ประจวบคีรีขันธ์ มีฝนตกหนัก (35.1-90.0 มม.) บริเวณพื้นที่ จ.เชียงราย จ.พะเยา จ.เชียงใหม่ จ.แม่ฮ่องสอน จ.ลำปาง และ จ.น่าน
- วันที่ 22 ม.ค. 65 (22 ม.ค. 65 เวลา 07.00 น. – 23 ม.ค. 65 เวลา 07.00 น.) มีฝนตกปานกลาง (10.1-35.0 มม.) บริเวณพื้นที่ จ.เชียงราย จ.น่าน จ.พะเยา จ.แพร่ จ.ลำปาง จ.ตาก จ.กำแพงเพชร จ.อุทัยธานี จ.เพชรบูรณ์ และ จ.กาญจนบุรี

6. รายงานสถานการณ์ค่าความเค็ม (ข้อมูล วันที่ 20 ม.ค. 65 เวลา 07:00 น.)

แม่น้ำ	สถานีเฝ้าระวัง	เกณฑ์เฝ้าระวัง (กรัม/ลิตร)	ค่าความเค็ม (กรัม/ลิตร)
เจ้าพระยา	ประปาสำแล	0.25	0.20 (ปกติ)
ปราจีน-บางปะกง	บางคาง	2	0.06 (ปกติ)
ท่าจีน	ด้านนอกคลองจินดา	0.75	0.37(ปกติ)
	ด้านในคลองจินดา	0.75	0.35 (ปกติ)
แม่กลอง	ปากคลองดำเนินสะดวก	2	0.22 (ปกติ)