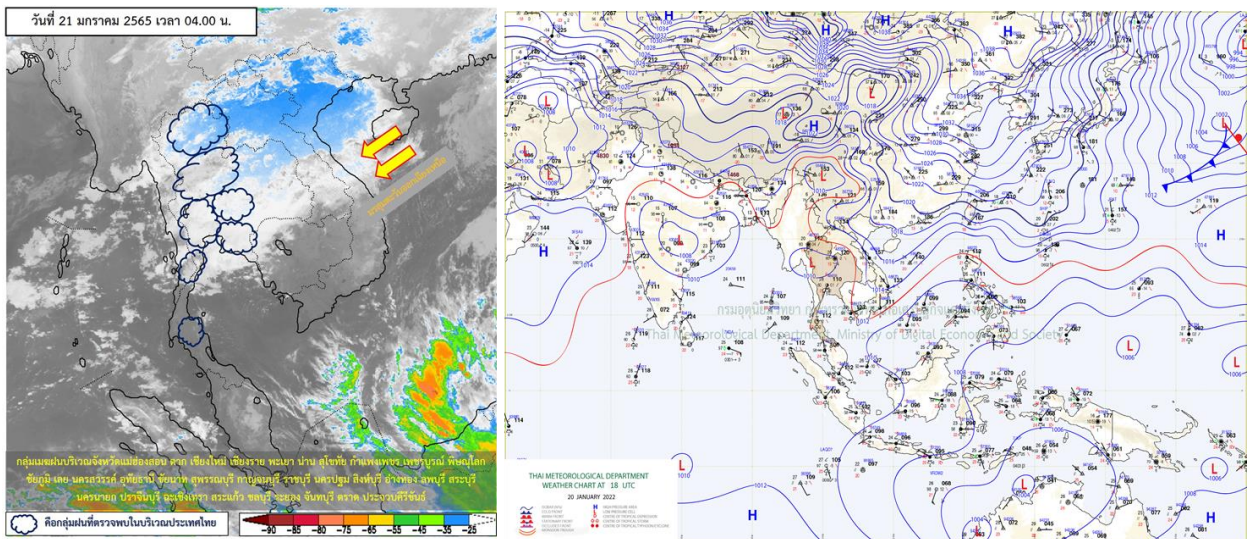




รายงานสรุปศูนย์ปฏิบัติการน้ำอัจฉริยะ
เรื่อง สถานการณ์น้ำและการเฝ้าระวัง
ประจำวันศุกร์ที่ 21 มกราคม พ.ศ. 2565

1. สภาพอากาศและปริมาณฝน

1.1 สภาพอากาศ (กรมอุตุนิยมวิทยา)



คลื่นกระแสลมฝ่ายตะวันตกเคลื่อนเข้าปกคลุมภาคเหนือ ภาคตะวันออกเฉียงเหนือ ภาคกลาง และภาคตะวันออก ลักษณะเช่นนี้ทำให้บริเวณดังกล่าวมีฝนฟ้าคะนอง ลมกระโชกแรงบางแห่ง กับมีลูกเห็บตกบางแห่งในภาคเหนือ และภาคตะวันออกเฉียงเหนือ อนึ่ง บริเวณความกดอากาศสูงหรือมวลอากาศเย็นกำลังอ่อนที่แผ่ปกคลุมประเทศไทยตอนบนได้เคลื่อนเข้าปกคลุมทะเลจีนใต้แล้ว ประกอบกับมรสุมตะวันออกเฉียงเหนือกำลังอ่อนพัดปกคลุมอ่าวไทยและภาคใต้

1.2 สภาพฝน

ปริมาณฝนสูงสุด 5 อันดับ จากสำนักงานทรัพยากรน้ำแห่งชาติ เวลา 07.00 น. วันที่ 20 ม.ค.65 ถึงเวลา 07.00 น. วันที่ 21 ม.ค.65 ตามลำดับ ดังนี้

1. อ.เมืองลพบุรี จ.ลพบุรี	วัดปริมาณฝนได้	86.8	มม.
2. อ.ปลวกแดง จ.ระยอง	วัดปริมาณฝนได้	74.6	มม.
3. อ.เลาขวัญ จ.กาญจนบุรี	วัดปริมาณฝนได้	64.0	มม.
4. อ.เคียนซา จ.สุราษฎร์ธานี	วัดปริมาณฝนได้	60.8	มม.
5. อ.แม่สะเรียง จ.แม่ฮ่องสอน	วัดปริมาณฝนได้	48.5	มม.

2. สถานการณ์น้ำท่าและสภาพน้ำในอ่างเก็บน้ำ

2.1 สถานการณ์น้ำท่าในลุ่มน้ำต่างๆ (ข้อมูล วันที่ 21 ม.ค. 65 เวลา 06.00 น.)

แม่น้ำ	สถานี	ที่ตั้งสถานี	ตลิ่ง	ความจุ	ระดับน้ำ	ปริมาณน้ำ		ต่ำ(-) สูง(+) กว่าตลิ่ง	อยู่ใน เกณฑ์	แนวโน้ม			
						วันนี้	เมื่อวาน						
			ม.	ม. ³ / วิ.	ม.	ม. ³ / วิ.	ม. ³ / วิ.						
1. ปิง	P.1	สะพานนารัฐ	อำเภอเมือง	จังหวัดเชียงใหม่	3.70	445	1.55	13.65	13.65	-2.15	น้อย	ทรงตัว	
	P.17	บ้านท่าจั่ว	อำเภอบรรพตพิสัย	จังหวัดนครสวรรค์	39.80	2,990	34.95	178.00	175.00	-4.85	น้อย	เพิ่มขึ้น	
2. วัง	W.1C	สะพานเสตุวาริ	อำเภอเมือง	จังหวัดลำปาง	5.20	651	-0.24	7.20	4.72	-5.44	น้อย	ทรงตัว	
	W.4A	บ้านวังหมื่น	อำเภอสามเงา	จังหวัดตาก	8.00	700	0.41	1.85	1.92	-7.59	น้อย	ลดลง	
วัง	W.24		อำเภอสามเงา	จังหวัดตาก	7.85	480	1.67	4.03	3.89	-6.18	ปกติ	เพิ่มขึ้น	
	3. ยม	Y.1C	สะพานบ้านน้ำคัง	อำเภอเมือง	จังหวัดแพร่	8.20	993	0.17	5.98	6.70	-8.03	น้อย	ลดลง
ยม	Y.4	สะพานตลาดธานี	อำเภอเมือง	จังหวัดสุโขทัย	8.15	510	0.62	*	*	-7.53	N/A	N/A	
ยม	Y.64	แม่น้ำยม	อำเภอบางระก่า	จังหวัดพิษณุโลก	6.40	352	2.16	55.71	55.71	-4.24	ปกติ	ทรงตัว	
ยม	Y.16	แม่น้ำยม	อำเภอบางระก่า	จังหวัดพิษณุโลก	7.30	239	0.07	*	*	-7.23	น้อย	เพิ่มขึ้น	
4. น่าน	N.1	หน้าสำนักงานป่าไม้	อำเภอเมือง	จังหวัดน่าน	7.00	1,217	-0.05	19.00	16.00	-7.05	น้อย	เพิ่มขึ้น	
	N.5A	สะพานเอกาทศรถ	อำเภอเมือง	จังหวัดพิษณุโลก	10.37	1,365	0.95	85.25	81.76	-9.42	น้อย	เพิ่มขึ้น	
	N.67	สะพานบ้านเกษไชโย	อำเภอชุมแสง	จังหวัดนครสวรรค์	28.30	1,579	18.33	111.00	104.00	-9.97	น้อย	เพิ่มขึ้น	
5. เจ้าพระยา	C.2	ค่ายจิรประวัติ	อำเภอเมือง	จังหวัดนครสวรรค์	26.20	3,590	17.54	284.00	275.00	-8.66	น้อย	เพิ่มขึ้น	
	C.13	ท้ายเขื่อนเจ้าพระยา	อำเภอสรรพยา	จังหวัดชัยนาท	16.34	2,840	5.55	85.00	85.00	-10.79	น้อย	ทรงตัว	
6. บางหลวง	C.36	บ้านบางหลวงโคก	อำเภอบางบาล	จังหวัดพระนครศรีอยุธยา	420.00	4	**	0.37	0.25	#VALUE!	น้อย	เพิ่มขึ้น	
7. บางบาล	C.37	บ้านบางบาล	อำเภอบางบาล	จังหวัดพระนครศรีอยุธยา	148.00	3	**	0.28	0.20	#VALUE!	น้อย	เพิ่มขึ้น	
8. ป่าสัก	S.3	แม่น้ำป่าสัก	อำเภอหล่มสัก	เพชรบูรณ์	85.00	9	5.17	4.06	4.06	-79.83	ปกติ	ทรงตัว	
	S.42	แม่น้ำป่าสัก	วิเชียรบุรี	เพชรบูรณ์	11.00	284	2.64	*	*	-8.36	ปกติ	เพิ่มขึ้น	
	S.4B	แม่น้ำป่าสัก	เมืองเพชรบูรณ์	เพชรบูรณ์	9.20	190	4.06	2.52	2.52	-5.14	น้อย	ทรงตัว	
	S.26	ท้ายเขื่อนพระรามหก	อำเภอท่าเรือ	จังหวัดพระนครศรีอยุธยา	8.00	800	0.56	***	**	-7.44	N/A	N/A	
9. มูล	M.7	สะพานเสรีประชาธิปไตย	อำเภอเมือง	จังหวัดอุบลราชธานี	7.00	2,300	3.05	110.00	108.00	-3.95	น้อย	เพิ่มขึ้น	
	M.42	บ้านห้วยทับทัน	อำเภอห้วยทับทัน	จังหวัดศรีสะเกษ	8.30	124	3.91	***	0.00	-4.39	N/A	N/A	
	M.176	บ้านโนนศรีไศล	อำเภอกันทรารมย์	จังหวัดศรีสะเกษ	9.20	235	2.43	2.36	2.38	-6.77	น้อย	ลดลง	
	M.173	บ้านโนนสะอาด	อำเภอโขงเจียม	จังหวัดนครราชสีมา	7.60	290	1.46	2.20	2.20	-6.14	น้อย	ทรงตัว	
	M.184	บ้านเข็ม	อำเภอพิมาย	จังหวัดนครราชสีมา	5.00	100	3.11	3.10	3.20	-1.89	น้อย	ลดลง	
	M.186	บ้านโนนค้อย	อำเภอจักราช	จังหวัดนครราชสีมา	3.60	60	2.33	21.30	21.30	-1.27	ปกติ	ทรงตัว	
10. ลำเชียงไกร	M.188A	บ้านบัว	อำเภอโนนสูง	จังหวัดนครราชสีมา	4.90	70	3.06	***	***	-1.84	N/A	N/A	
	11. ซี	E.20A	บ้านบ้านฟ้าหยาด	อำเภอมหาชนะชัย	จังหวัดยโสธร	10.00	1,110	4.33	67.54	76.54	-5.67	น้อย	ลดลง
ซี	E.23	บ้านค่าน	อำเภอเมือง	จังหวัดชัยภูมิ	9.00	265	3.30	0.70	0.78	-5.70	น้อย	ลดลง	
12. ลำน้ำพอง	E.29A	บ้านผานกแก้ว	อำเภอภูกระดึง	จังหวัดเลย	#N/A	#N/A	#N/A	#N/A	#N/A	#N/A	N/A	N/A	
13. ลำน้ำยั้ง	E.92	บ้านท่ากม	อำเภอเสลภูมิ	จังหวัดร้อยเอ็ด	8.80	186	2.94	14.24	14.06	-5.86	น้อย	เพิ่มขึ้น	
14. ลำปะทาว	E.6C	บ้านตลาดโตน	อำเภอเมือง	จังหวัดชัยภูมิ	#N/A	#N/A	#N/A	#N/A	#N/A	#N/A	N/A	N/A	
15. ลำน้ำเชิญ	E.85	บ้านโนนหัน	อำเภอชุมแพ	จังหวัดชัยภูมิ	#N/A	#N/A	#N/A	#N/A	#N/A	#N/A	N/A	N/A	
16. ปราจีนบุรี	Kgt.3	กบินทร์บุรี	อำเภอกบินทร์บุรี	ปราจีนบุรี	8.79	544	1.11	30.30	30.30	-7.68	น้อย	ทรงตัว	
	17. เพชรบุรี	B.9	บ้านสาระเห็ด	อำเภอท่ายาง	จังหวัดเพชรบุรี	6.60	355	1.97	3.55	3.70	-4.63	น้อย	ลดลง
	เพชรบุรี	B.6A	สะพานท่าเกวียน	อำเภอแก่งกระจาน	จังหวัดเพชรบุรี	6.00	260	0.50	0.50	0.50	-5.50	น้อย	ทรงตัว
เพชรบุรี	B.15	สะพานเทศบาล	อำเภอเมือง	จังหวัดเพชรบุรี	5.40	150	0.71	4.97	4.29	-4.69	น้อย	เพิ่มขึ้น	
18. ทะเลสาบสงขลา	X.44	คลองอู่ตะเภา	อำเภอหาดใหญ่	จังหวัดสงขลา	7.40	532	0.54	22.20	21.90	-6.86	น้อย	เพิ่มขึ้น	
	ทะเลสาบสงขลา	X.170	บ้านคลองลำ	อำเภอศรีนครินทร์	จังหวัดพัทลุง	25.20	295	20.90	10.50	10.85	-4.30	น้อย	ลดลง
19. ภาคใต้ฝั่งตะวันออก	X.180	สะพานเทศบาล	อำเภอเมือง	จังหวัดชุมพร	3.80	192	0.41	34.30	36.40	-3.39	ปกติ	ลดลง	
	ภาคใต้ฝั่งตะวันออก	X.119A	สะพานสันติ	อำเภอสุโขทัย	จังหวัดนราธิวาส	9.60	346	4.11	29.30	31.40	-5.49	น้อย	ลดลง
	ภาคใต้ฝั่งตะวันออก	X.53A	คลองชุมพร	อำเภอเมือง	จังหวัดชุมพร	9.30	158	2.35	2.25	2.40	-6.95	น้อย	ลดลง
	ภาคใต้ฝั่งตะวันออก	X.212	คลองหลังสวน	อำเภอหลังสวน	จังหวัดชุมพร	6.00	1,460	0.31	64.80	64.80	-5.69	น้อย	ทรงตัว
20. ภาคใต้ฝั่งตะวันตก	X.234	บ้านป่าหมาก	อำเภอเมือง	จังหวัดตรัง	6.40	434	0.76	38.40	34.40	-5.64	น้อย	เพิ่มขึ้น	

2.2 สภาพน้ำใช้การในอ่างเก็บน้ำขนาดใหญ่ (ข้อมูล วันที่ 21 ม.ค. 65)

ภาค อ่างเก็บน้ำเขื่อน	ความจุ ที่ รนส. (ล้าน ม. ³)	ความจุ ที่ รนท. (ล้าน ม. ³)	ความจุน้ำ ใช้การ (ล้าน ม. ³)	ณ วันที่						ปริมาณน้ำ ไหลลง วันนี้ (ล้าน ม. ³)	ปริมาณน้ำ ระบาย วันนี้ (ล้าน ม. ³)	
				ปี 2564		ปี 2565						
				ปริมาตร (ล้าน ม. ³)	% รณท.	ปริมาตร (ล้าน ม. ³)	% รณท.	ปริมาตรใช้การ (ล้าน ม. ³)	% รณท.			% ใช้การ
ภาคเหนือ												
ภูมิพล*	13,462	13,462	9,662	5,312	39	7,546	56	3,746	28	39	4.81	20.00
สิริกิติ์*	10,508	9,510	6,660	5,026	53	4,267	45	1,417	15	21	1.35	7.54
แม่จัดสมบูรณ์ชล	323	265	253	135	51	110	42	98	37	39	0.40	0.25
แม่กวางอุดมธารา	295	263	249	100	38	88	33	74	28	30	0.41	0.04
ก๊วยลุม	106	106	103	67	63	84	79	80	76	78	0.37	1.20
ก๊วยคองหมา	209	170	164	73	43	136	80	129	76	79	0.10	0.00
แควน้อยบำรุงแดน	1,080	939	896	386	41	783	83	740	79	83	0.41	4.32
แม่มอก	110	110	94	42	38	79	72	63	57	67	0.02	0.32
รวมภาคเหนือ	26,093	24,825	18,080	11,140	45	13,092	53	6,347	26	35	7.87	33.67
ภาคตะวันออกเฉียงเหนือ												
ห้วยหลวง	136	136	129	54	40	67	50	61	45	47	0.00	0.34
น้ำอูน	780	520	475	221	43	286	55	241	46	51	0.00	1.31
น้ำพุง*	200	165	157	86	52	91	55	83	50	53	0.09	0.31
จุฬารามณ์*	181	164	127	135	82	146	89	109	67	86	0.24	0.00
อุบลรัตน์*	4,640	2,431	1,850	1,391	57	1,839	76	1,258	52	68	1.91	10.21
ลำปาว	2,450	1,980	1,880	877	44	1,150	58	1,050	53	56	0.86	4.09
ลำตะคอง	445	314	292	328	104	305	97	283	90	97	0.10	1.04
ลำพระเพลิง	242	155	154	148	96	154	99	152	98	99	0.06	0.00
มูลบน	350	141	134	137	97	135	96	128	91	95	0.24	0.65
ลำแจะ	325	275	268	225	82	265	96	258	94	96	0.06	1.39
ลำนางรอง	197	121	118	95	78	113	93	109	90	93	0.00	0.00
สิรินธร*	1,966	1,966	1,135	1,550	79	1,631	83	800	41	70	4.91	1.73
รวมภาค ตอน.	11,911	8,368	6,718	5,248	63	6,182	74	4,531	54	67	8.46	21.07
ภาคกลาง												
ป่าสักชลสิทธิ์	960	960	957	584	61	763	79	760	79	79	4.90	4.37
ทับเสลา	190	160	143	104	65	101	63	84	53	59	0.00	0.14
กระเสียว	390	299	259	197	66	299	100	259	87	100	0.24	0.04
รวมภาคกลาง	1,540	1,419	1,359	884	62	1,163	82	1,103	78	81	5.14	4.56
ภาคตะวันตก												
ศรีนครินทร์*	18,770	17,745	7,480	12,985	73	16,251	92	5,986	34	80	4.96	9.99
วชิราลงกรณ์*	11,000	8,860	5,848	4,508	51	7,337	83	4,325	49	74	7.47	10.01
รวมภาคตะวันตก	29,770	26,605	13,328	17,492	66	23,587	89	10,310	39	77	12.43	20.00
ภาคตะวันออก												
ขุนด่านปราการชล	225	224	219	154	69	165	74	160	72	73	0.02	1.18
คลองสิียด	450	420	390	132	32	173	41	143	34	37	0.00	1.64
บางพระ	127	117	105	70	60	103	88	91	78	87	0.02	0.25
หนองปลาไหล	206	164	150	144	88	153	93	140	85	93	1.07	0.12
ประแสร์	322	295	275	219	74	260	88	240	81	87	0.00	1.08
นฤปดินทรจินดา	338	295	276	200	68	211	72	192	65	70	0.00	1.50
รวมภาคตะวันออก	1,668	1,515	1,415	921	61	1,065	70	966	64	68	1.11	5.77
ภาคใต้												
แก่งกระจาน	900	710	645	503	71	623	88	558	79	86	0.55	1.30
ปราณบุรี	490	391	373	333	85	327	84	309	79	83	0.22	1.32
รัชชประภา*	6,144	5,639	4,287	3,722	66	4,366	77	3,015	53	70	4.82	10.58
บางกลาง*	1,590	1,454	1,178	1,433	99	1,128	78	852	59	72	3.63	3.01
รวมภาคใต้	9,124	8,194	6,484	5,991	73	6,444	79	4,734	58	73	9.22	16.21
รวมทั้งประเทศ	80,106	70,926	47,384	41,676	59	51,534	73	27,992	39	59	44.24	101.27

ต่ำกว่า 30 %
รวม 2 แห่ง

ตั้งแต่ 31 - 50 %
รวม 4 แห่ง

ตั้งแต่ 51 - 80 %
รวม 16 แห่ง

มากกว่า 80 %
รวม 13 แห่ง

- ปริมาณน้ำใช้การประเทศ (อ่างเก็บน้ำขนาดใหญ่) ณ วันที่ 21 มกราคม
 - ปี 2559 มีน้ำ 15,091 ล้าน ลบ.ม. คิดเป็น 32%
 - ปี 2560 มีน้ำ 24,560 ล้าน ลบ.ม. คิดเป็น 52%
 - ปี 2564 มีน้ำ 18,132 ล้าน ลบ.ม. คิดเป็น 38%
 - ปี 2565 มีน้ำ 27,992 ล้าน ลบ.ม. คิดเป็น 59%
 - ปี 2564 **มากกว่า** ปี 2559 จำนวน 12,901 ล้าน ลบ.ม.
 - ปี 2564 **มากกว่า** ปี 2560 จำนวน 3,432 ล้าน ลบ.ม.
 - ปี 2564 **มากกว่า** ปี 2564 จำนวน 9,860 ล้าน ลบ.ม.
- ปริมาณน้ำใช้การในกลุ่มเจ้าพระยา (4 เขื่อนหลัก) ณ วันที่ 21 มกราคม
 - ปี 2559 มีน้ำ 3,572 ล้าน ลบ.ม. คิดเป็น 20%
 - ปี 2560 มีน้ำ 8,609 ล้าน ลบ.ม. คิดเป็น 47%
 - ปี 2564 มีน้ำ 4,611 ล้าน ลบ.ม. คิดเป็น 25%
 - ปี 2565 มีน้ำ 6,662 ล้าน ลบ.ม. คิดเป็น 37%
 - ปี 2564 **มากกว่า** ปี 2559 จำนวน 3,090 ล้าน ลบ.ม.
 - ปี 2564 **น้อยกว่า** ปี 2560 จำนวน 1,947 ล้าน ลบ.ม.
 - ปี 2564 **มากกว่า** ปี 2564 จำนวน 2,051 ล้าน ลบ.ม.

2.3 สภาพน้ำในอ่างเก็บน้ำ 4 เขื่อนหลักกลุ่มเจ้าพระยา (ข้อมูล วันที่ 21 ม.ค. 65)

สภาพน้ำในอ่างเก็บน้ำ ภูมิพล สิริกิติ์ แควน้อยฯ และป่าสักฯ วันที่ 21 มกราคม 2565

อ่างเก็บน้ำ	ปริมาณน้ำในอ่างฯ		ปริมาณน้ำใช้การได้		ปริมาณน้ำไหลลงอ่างฯ		ปริมาณน้ำระบาย		รับน้ำได้อีก
	ปริมาณน้ำ	% ความจุ	ปริมาณน้ำ	% ใช้การ	วันนี้	เมื่อวาน	วันนี้	เมื่อวาน	
ภูมิพล	7,546	56	3,746	39	4.81	2.81	20.00	20.00	5,916
สิริกิติ์	4,267	45	1,417	21	1.35	1.31	7.54	7.51	5,243
ภูมิพล+สิริกิติ์	11,813	51	5,163	32	6.16	4.12	27.54	27.51	11,159
แควน้อยฯ	783	83	740	83	0.41	0.42	4.32	4.32	156
ป่าสักชลสิทธิ์	763	79	760	79	4.90	1.55	4.37	5.19	197
รวมทั้งหมด	13,358	54	6,662	37	11.47	6.09	36.23	37.02	11,513

*หมายเหตุ : () คือ เกินความจุเก็บกักปกติ

(หน่วย : ล้าน ลบ.ม.)

2.4 สถานการณ์น้ำลุ่มน้ำเจ้าพระยา

แม่น้ำปิง ปริมาณน้ำไหลผ่านที่สถานี P.17 อ.บรรพตพิสัย จ.นครสวรรค์ วัดได้ 178.00 ลบ.ม./วินาที (เมื่อวาน 175.00 ลบ.ม./วินาที) ต่ำกว่าตลิ่ง 4.85 เมตร มี**แนวโน้มเพิ่มขึ้น**

แม่น้ำน่าน ปริมาณน้ำไหลผ่านที่สถานี N.67 อ.ชุมแสง จ.นครสวรรค์ วัดได้ 111.00 ลบ.ม./วินาที (เมื่อวาน 104.00 ลบ.ม./วินาที) ต่ำกว่าตลิ่ง 9.97 เมตร มี**แนวโน้มเพิ่มขึ้น**

แม่น้ำเจ้าพระยา ปริมาณน้ำไหลผ่านที่สถานี C.2 อ.เมืองนครสวรรค์ วัดได้ 284.00 ลบ.ม./วินาที (เมื่อวาน 275.00 ลบ.ม./วินาที) ต่ำกว่าตลิ่ง 8.66 เมตร มี**แนวโน้มเพิ่มขึ้น** และมีปริมาณน้ำไหลผ่านท้ายเขื่อนเจ้าพระยา (C.13) ในอัตรา 85.00 ลบ.ม./วินาที (เมื่อวาน 85.00 ลบ.ม./วินาที) ไหลผ่านสถานีวัดน้ำ C.29A อ.บางไทร มีปริมาณน้ำไหลผ่านเฉลี่ย 126.00 ลบ.ม./วินาที (เมื่อวาน 121.00 ลบ.ม./วินาที)

แม่น้ำป่าสัก เขื่อนป่าสักชลสิทธิ์ ระบายน้ำ 50.63 ลบ.ม./วินาที (เมื่อวาน 60.05 ลบ.ม./วินาที) มี**แนวโน้มลดลง**

2.5 สภาพน้ำในอ่างเก็บน้ำขนาดกลาง (ข้อมูล วันที่ 21 ม.ค. 65)

ข้อมูลวันที่ 21 มกราคม 2565																			
สรุปอ่างขนาดกลางที่มีปริมาณในช่วง <=30 % 31 - 50 % >50-80% >80 - 100 % และ >100 %																			
		31 - 50 %				>50-80%				>80 - 100 %				>100 %					
ภาค	จำนวน	สขป.	จำนวน	ภาค	จำนวน	สขป.	จำนวน	ภาค	จำนวน	สขป.	จำนวน	ภาค	จำนวน	สขป.	จำนวน	ภาค	จำนวน	สขป.	จำนวน
เหนือ	3	1	2	เหนือ	5	1	2	เหนือ	23	1	6	เหนือ	42	1	5	เหนือ	2	1	0
		2	1			2	3			2	9			2	25			2	1
		3	0			3	0			3	0			3	5			3	0
		4	0			4	0			4	8			4	7			4	1
ตะวันออก เฉียงเหนือ	14	5	7	ตะวันออก เฉียงเหนือ	28	5	10	ตะวันออก เฉียงเหนือ	86	5	24	ตะวันออก เฉียงเหนือ	86	5	12	ตะวันออก เฉียงเหนือ	4	5	0
		6	2			6	7			6	30			6	12			6	1
		7	4			7	10			7	16			7	17			7	0
		8	1			8	1			8	16			8	45			8	3
ตะวันออก	2	9	2	ตะวันออก	3	9	3	ตะวันออก	15	9	15	ตะวันออก	27	9	27	ตะวันออก	4	9	4
กลาง	0	10	0	กลาง	1	10	1	กลาง	11	10	9	กลาง	9	10	8	กลาง	1	10	1
		11	0			11	0			11	0			11	0			11	0
		12	0			12	0			12	2			12	1			12	0
ตะวันตก	0	13	0	ตะวันตก	0	13	0	ตะวันตก	0	13	0	ตะวันตก	5	13	5	ตะวันตก	2	13	2
ใต้	1	14	0	ใต้	1	14	0	ใต้	8	14	4	ใต้	29	14	13	ใต้	0	14	0
		15	1			15	1			15	2			15	9			15	0
		16	0			16	0			16	2			16	6			16	0
		17	0			17	0			17	0			17	1			17	0
รวม	20	รวม	20	รวม	38	รวม	38	รวม	143	รวม	143	รวม	198	รวม	198	รวม	13	รวม	13

รวมทั้งหมด 412 แห่ง

3. แผน-ผลการบริหารจัดการน้ำฤดูแล้ง ปี 2564/65 ข้อมูล ณ วันที่ 21 ม.ค. 65

กลุ่มน้ำ	แผนจัดสรรน้ำ (ล้าน ลบ.ม.)	ผลจัดสรรน้ำ (ล้าน ลบ.ม.)	คงเหลือน้ำที่ต้องจัดสรร (ล้าน ลบ.ม.)
ทั้งประเทศ (1 พ.ย. 64 – 30 เม.ย. 65)	22,280	9,346 (42%)	12,934 (58%)
เจ้าพระยา (4 เขื่อน) (1 พ.ย. 64 – 30 เม.ย. 65)	5,700	2,378 (42%)	3,322 (58%)
แม่กลอง (1 ม.ค. 65 – 30 มิ.ย. 65)	5,500	353 (6%)	5,147 (94%)

4. การเพาะปลูก (ข้อมูล ณ วันที่ 19 ม.ค. 65)

- การเพาะปลูกข้าวนาปรัง 2564/65

- ทั่วประเทศ แผนเพาะปลูก 6.41 ล้านไร่ **เพาะปลูกแล้ว 5.36 ล้านไร่** คิดเป็นร้อยละ 83.61 ของแผนฯ
- กลุ่มน้ำเจ้าพระยา แผนเพาะปลูก 2.81 ล้านไร่ **เพาะปลูก 3.63 ล้านไร่** คิดเป็นร้อยละ 129.03 ของแผนฯ
- กลุ่มแม่กลอง แผนเพาะปลูก 0.84 ล้านไร่ **เพาะปลูก 0.15 ล้านไร่** คิดเป็นร้อยละ 17.79 ของแผนฯ

5. วิเคราะห์สถานการณ์

5.1 คาดการณ์ปริมาณฝนจากแบบจำลองบรรยากาศจากกรมอุตุนิยมวิทยา (3 วันล่วงหน้า)

- วันที่ 21 ม.ค. 65 (21 ม.ค. 65 เวลา 07.00 น. – 22 ม.ค. 65 เวลา 07.00 น.) มีฝนตกปานกลาง (10.1-35.0 มม.) บริเวณพื้นที่ จ.แม่ฮ่องสอน จ.ลำพูน จ.อุตรดิตถ์ จ.เลย จ.พิษณุโลก จ.พิจิตร จ.อุทัยธานี จ.สุพรรณบุรี จ.ชลบุรี จ.ราชบุรี จ.เพชรบุรี และ จ.ประจวบคีรีขันธ์ มีฝนตกหนัก (35.1-90.0 มม.) บริเวณพื้นที่ จ.เชียงราย จ.เชียงใหม่ จ.พะเยา จ.น่าน จ.ลำปาง จ.แพร่ จ.สุโขทัย จ.ตาก และ จ.กาญจนบุรี
- วันที่ 22 ม.ค. 65 (22 ม.ค. 65 เวลา 07.00 น. – 23 ม.ค. 65 เวลา 07.00 น.) มีฝนตกปานกลาง (10.1-35.0 มม.) บริเวณพื้นที่ จ.น่าน จ.แพร่ จ.อุตรดิตถ์ จ.สุโขทัย จ.พิษณุโลก จ.เพชรบูรณ์ จ.กำแพงเพชร จ.อุทัยธานี จ.เลย จ.ชัยภูมิ จ.ตาก จ.กาญจนบุรี จ.สมุทรปราการ จ.ฉะเชิงเทรา และ จ.ชลบุรี
- วันที่ 23 ม.ค. 65 (23 ม.ค. 65 เวลา 07.00 น. – 24 ม.ค. 65 เวลา 07.00 น.) ไม่มีฝนตกเกิน 10.00 มม. ในประเทศไทย

6. รายงานสถานการณ์ค่าความเค็ม (ข้อมูล วันที่ 21 ม.ค. 65 เวลา 07:00 น.)

แม่น้ำ	สถานีเฝ้าระวัง	เกณฑ์เฝ้าระวัง (กรัม/ลิตร)	ค่าความเค็ม (กรัม/ลิตร)
เจ้าพระยา	ประปาสำแล	0.25	0.20 (ปกติ)
ปราจีน-บางปะกง	บางคาง	2	0.06 (ปกติ)
ท่าจีน	ด้านนอกคลองจินดา	0.75	0.38 (ปกติ)
	ด้านในคลองจินดา	0.75	0.36 (ปกติ)
แม่กลอง	ปากคลองดำเนินสะดวก	2	0.20 (ปกติ)