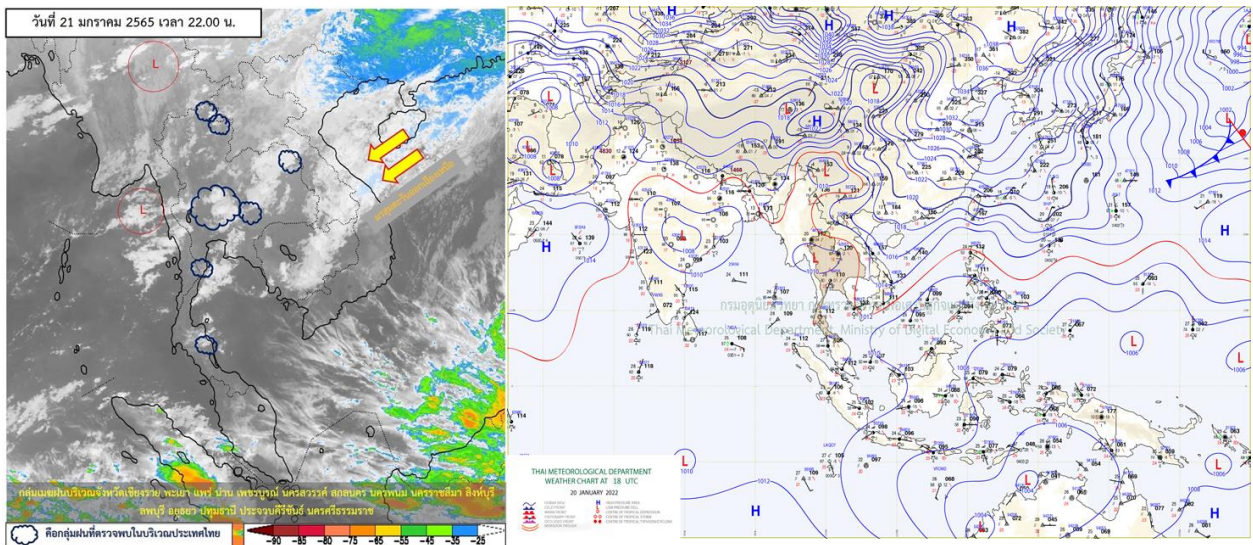




รายงานสรุปศูนย์ปฏิบัติการน้ำอัจฉริยะ
เรื่อง สถานการณ์น้ำและการเฝ้าระวัง
ประจำวันเสาร์ที่ 22 มกราคม พ.ศ. 2565

1. สภาพอากาศและปริมาณฝน

1.1 สภาพอากาศ (กรมอุตุนิยมวิทยา)



พยากรณ์อากาศ 24 ชั่วโมงข้างหน้าคลื่นกระแสลมฝ่ายตะวันตกเคลื่อนเข้าปกคลุมภาคตะวันออกเฉียงเหนือ ในขณะที่ลมตะวันตกเฉียงใต้พัดปกคลุม ภาคเหนือและภาคกลาง ประกอบกับบริเวณความกดอากาศสูงหรือมวลอากาศเย็นกำลังอ่อนปกคลุมท่าเลจีนใต้ ทำให้มีลมตะวันออกเฉียงใต้พัดนำความชื้นเข้าปกคลุมภาคตะวันออกเฉียงเหนือตอนล่างและภาคตะวันออก ทำให้ประเทศไทยตอนบนยังมีฝนฟ้าคะนองกับมีลมกระโชกแรงเกิดขึ้นได้บางพื้นที่

1.2 สภาพฝน

ปริมาณฝนสูงสุด 5 อันดับ จากสำนักงานทรัพยากรน้ำแห่งชาติ เวลา 07.00 น. วันที่ 21 ม.ค.65 ถึงเวลา 07.00 น. วันที่ 22 ม.ค.65 ตามลำดับ ดังนี้

1. อ.เกาะช้าง จ.ตราด	วัดปริมาณฝนได้	113.5	มม.
2. อ.บึงสามพัน จ.เพชรบูรณ์	วัดปริมาณฝนได้	63.2	มม.
3. อ.น่าน้อย จ.น่าน	วัดปริมาณฝนได้	52.0	มม.
4. อ.คลองใหญ่ จ.ตราด	วัดปริมาณฝนได้	50.0	มม.
5. อ.นาแห้ว จ.เลย	วัดปริมาณฝนได้	49.5	มม.

2. สถานการณ์น้ำท่าและสภาพน้ำในอ่างเก็บน้ำ

2.1 สถานการณ์น้ำท่าในลุ่มน้ำต่างๆ (ข้อมูล วันที่ 22 ม.ค. 65 เวลา 06.00 น.)

แม่น้ำ	สถานี	ที่ตั้งสถานี	คลัง	ความจุ	ระดับน้ำ	ปริมาณน้ำ		ต่ำ(-) สูง(+) กว่าคลัง	อยู่ใน เกณฑ์	แนวโน้ม		
						วันนี้	เมื่อวาน					
			ม.	ม. ³ / วิ.	ม.	ม. ³ / วิ.	ม. ³ / วิ.					
1. ปิง	P.1	สะพานนารัฐ	อำเภอเมือง	จังหวัดเชียงใหม่	3.70	445	1.50	10.80	13.65	-2.20	น้อย	ลดลง
ปิง	P.17	บ้านท่าจี้	อำเภอบรรพตพิสัย	จังหวัดนครสวรรค์	39.80	2,990	34.89	161.00	178.00	-4.91	น้อย	ลดลง
2. วัง	W.1C	สะพานเสตุวาริ	อำเภอเมือง	จังหวัดลำปาง	5.20	651	0.00	0.00	7.20	-5.20	น้อย	ทรงตัว
วัง	W.4A	บ้านวังหมื่น	อำเภอสามเงา	จังหวัดตาก	8.00	700	0.39	1.71	1.85	-7.61	น้อย	ลดลง
วัง	W.24		อำเภอสามเงา	จังหวัดตาก	7.85	480	1.70	4.46	4.03	-6.15	ปกติ	เพิ่มขึ้น
3. ยม	Y.1C	สะพานบ้านน้ำโค้ง	อำเภอเมือง	จังหวัดแพร่	8.20	993	0.20	6.70	5.98	-8.00	น้อย	เพิ่มขึ้น
ยม	Y.4	สะพานตลาดธานี	อำเภอเมือง	จังหวัดสุโขทัย	8.15	510	0.44	*	*	-7.71	N/A	N/A
ยม	Y.64	แม่น้ำยม	อำเภอบางระกำ	จังหวัดพิษณุโลก	6.40	352	2.16	55.71	55.71	-4.24	ปกติ	ทรงตัว
ยม	Y.16	แม่น้ำยม	อำเภอบางระกำ	จังหวัดพิษณุโลก	7.30	239	-0.01	*	*	-7.31	น้อย	เพิ่มขึ้น
4. น่าน	N.1	หน้าสำนักงานป่าไม้	อำเภอเมือง	จังหวัดน่าน	7.00	1,217	-0.01	21.40	19.00	-7.01	น้อย	เพิ่มขึ้น
น่าน	N.5A	สะพานเอกาทศรถ	อำเภอเมือง	จังหวัดพิษณุโลก	10.37	1,365	1.13	102.80	85.25	-9.24	น้อย	เพิ่มขึ้น
น่าน	N.67	สะพานบ้านเกษไชย	อำเภอชุมแสง	จังหวัดนครสวรรค์	28.30	1,579	18.36	113.00	111.00	-9.94	น้อย	เพิ่มขึ้น
5. เจ้าพระยา	C.2	ค่ายจิรประวัติ	อำเภอเมือง	จังหวัดนครสวรรค์	26.20	3,590	17.57	290.00	284.00	-8.63	น้อย	เพิ่มขึ้น
เจ้าพระยา	C.13	ท้ายเขื่อนเจ้าพระยา	อำเภอสรรพยา	จังหวัดชัยนาท	16.34	2,840	5.55	85.00	85.00	-10.79	น้อย	ทรงตัว
6. บางหลวง	C.36	บ้านบางหลวงโคด	อำเภอบางบาล	จังหวัดพระนครศรีอยุธยา	420.00	4	**	0.37	0.37	#####	น้อย	ทรงตัว
7. บางบาล	C.37	บ้านบางบาล	อำเภอบางบาล	จังหวัดพระนครศรีอยุธยา	148.00	3	**	0.26	0.28	#####	น้อย	ลดลง
8. ป่าสัก	S.3	แม่น้ำป่าสัก	อำเภอหล่มสัก	เพชรบูรณ์	85.00	9	4.76	4.06	4.06	-80.24	ปกติ	ทรงตัว
ป่าสัก	S.42	แม่น้ำป่าสัก	วิเชียรบุรี	เพชรบูรณ์	11.00	284	2.64	*	*	-8.36	ปกติ	เพิ่มขึ้น
ป่าสัก	S.4B	แม่น้ำป่าสัก	เมืองเพชรบูรณ์	เพชรบูรณ์	9.20	190	4.06	2.52	2.52	-5.14	น้อย	ทรงตัว
ป่าสัก	S.26	ท้ายเขื่อนพระรามหก	อำเภอท่าเรือ	จังหวัดพระนครศรีอยุธยา	8.00	800	0.60	**	***	-7.40	N/A	N/A
9. มูล	M.7	สะพานเสรีประชาธิปไตย	อำเภอเมือง	จังหวัดอุบลราชธานี	7.00	2,300	3.03	106.00	110.00	-3.97	น้อย	ลดลง
มูล	M.42	บ้านห้วยทับทัน	อำเภอห้วยทับทัน	จังหวัดศรีสะเกษ	8.30	124	3.92	***	***	-4.38	N/A	N/A
มูล	M.176	บ้านโนนศรีไศล	อำเภอกันทรารมย์	จังหวัดศรีสะเกษ	9.20	235	2.42	2.34	2.36	-6.78	น้อย	ลดลง
มูล	M.173	บ้านโนนสะอาด	อำเภอโขงเจียม	จังหวัดนครราชสีมา	7.60	290	1.52	2.70	2.20	-6.08	น้อย	เพิ่มขึ้น
มูล	M.184	บ้านซืม	อำเภอพิมาย	จังหวัดนครราชสีมา	5.00	100	3.10	3.00	3.10	-1.90	น้อย	ลดลง
มูล	M.186	บ้านโนนคอย	อำเภोजักราช	จังหวัดนครราชสีมา	3.60	60	2.33	***	***	-1.27	N/A	N/A
10. ลำเชียงไกร	M.188A	บ้านบัว	อำเภอโนนสูง	จังหวัดนครราชสีมา	4.90	70	3.05	***	***	-1.85	N/A	N/A
11. ซี	E.20A	บ้านบ้านฟ้าหยาด	อำเภอหนองมะโมง	จังหวัดชัยภูมิ	10.00	1,110	4.28	61.40	67.54	-5.72	น้อย	ลดลง
ซี	E.23	บ้านค่าน	อำเภอเมือง	จังหวัดชัยภูมิ	9.00	265	3.32	0.74	0.70	-5.68	น้อย	เพิ่มขึ้น
12. ลำน้ำพอง	E.29A	บ้านผานกแก้ว	อำเภอภูกระดึง	จังหวัดเลย	#N/A	#N/A	#N/A	#N/A	#N/A	#N/A	N/A	N/A
13. ลำน้ำยัง	E.92	บ้านท่างาม	อำเภอเสลภูมิ	จังหวัดร้อยเอ็ด	8.80	186	2.88	13.89	14.24	-5.92	น้อย	ลดลง
14. ลำปะทาว	E.6C	บ้านตาดีตน	อำเภอเมือง	จังหวัดชัยภูมิ	#N/A	#N/A	#N/A	#N/A	#N/A	#N/A	N/A	N/A
15. ลำน้ำชี	E.85	บ้านโนนหัน	อำเภอชุมแพ	จังหวัดชัยภูมิ	#N/A	#N/A	#N/A	#N/A	#N/A	#N/A	N/A	N/A
16. ปราชินบุรี	Kgt.3	กบินทร์บุรี	อำเภอกบินทร์บุรี	ปราชินบุรี	8.79	544	0.93	24.90	30.30	-7.86	น้อย	ลดลง
17. เพชรบุรี	B.9	บ้านสาระเห็ด	อำเภอท่ายาง	จังหวัดเพชรบุรี	6.60	355	1.97	3.55	3.55	-4.63	น้อย	ทรงตัว
เพชรบุรี	B.6A	สะพานท่าเกวียน	อำเภอแก่งกระจาน	จังหวัดเพชรบุรี	6.00	260	0.50	0.50	0.50	-5.50	น้อย	ทรงตัว
เพชรบุรี	B.15	สะพานเทศบาล	อำเภอเมือง	จังหวัดเพชรบุรี	5.40	150	0.78	6.16	4.97	-4.62	น้อย	เพิ่มขึ้น
18. ทะเลสาบสงขลา	X.44	คลองจูดะเมา	อำเภอหาดใหญ่	จังหวัดสงขลา	7.40	532	0.56	22.80	22.20	-6.84	น้อย	เพิ่มขึ้น
ทะเลสาบสงขลา	X.170	บ้านคลองลำ	อำเภอสทิงพระ	จังหวัดพัทลุง	25.20	295	21.00	14.00	10.50	-4.20	น้อย	เพิ่มขึ้น
19. ภาคใต้ฝั่งตะวันออก	X.180	สะพานเทศบาล	อำเภอเมือง	จังหวัดชุมพร	3.80	192	0.45	35.50	34.30	-3.35	ปกติ	เพิ่มขึ้น
ภาคใต้ฝั่งตะวันออก	X.119A	สะพานคันตุ	อำเภอสุโขทัย	จังหวัดนครราชสีมา	9.60	346	4.05	27.50	29.30	-5.55	น้อย	ลดลง
ภาคใต้ฝั่งตะวันออก	X.53A	คลองชุมพร	อำเภอเมือง	จังหวัดชุมพร	9.30	158	2.36	2.30	2.25	-6.94	น้อย	เพิ่มขึ้น
ภาคใต้ฝั่งตะวันออก	X.212	คลองหลังสวน	อำเภอหลังสวน	จังหวัดชุมพร	6.00	1,460	0.31	64.80	64.80	-5.69	น้อย	ทรงตัว
20. ภาคใต้ฝั่งตะวันตก	X.234	บ้านป่าหมาก	อำเภอเมือง	จังหวัดตรัง	6.40	434	0.78	39.20	38.40	-5.62	น้อย	เพิ่มขึ้น

2.2 สภาพน้ำใช้การในอ่างเก็บน้ำขนาดใหญ่ (ข้อมูล วันที่ 22 ม.ค. 65)

ภาค อ่างเก็บน้ำเขื่อน	ความจุ ที่ รนส. (ล้าน ม. ³)	ความจุ ที่ รนท. (ล้าน ม. ³)	ความจุน้ำ ใช้การ (ล้าน ม. ³)	ณ วันนี้							ปริมาณน้ำ ไหลลง วันนี้ (ล้าน ม. ³)	ปริมาณน้ำ ระบาย วันนี้ (ล้าน ม. ³)
				ปี 2564		ปี 2565						
				ปริมาตร (ล้าน ม. ³)	% รณท.	ปริมาตร (ล้าน ม. ³)	% รณท.	ปริมาตรใช้การ (ล้าน ม. ³)	% รณท.	% ใช้การ		
ภาคเหนือ												
ภูมิพล*	13,462	13,462	9,662	5,303	39	7,536	56	3,736	28	39	11.03	20.00
สิริกิติ์*	10,508	9,510	6,660	5,011	53	4,260	45	1,410	15	21	1.38	7.57
แม่จันตสมบูรณ์ชล	323	265	253	134	51	110	42	98	37	39	0.36	0.06
แม่กวางอุดมธารา	295	263	249	100	38	88	34	74	28	30	0.31	0.04
ก๊วยหลม	106	106	103	67	63	83	78	80	75	78	0.38	1.06
ก๊วยคองหมา	209	170	164	72	43	136	80	130	76	79	0.20	0.00
แควน้อยบำรุงแดน	1,080	939	896	385	41	779	83	736	78	82	0.32	4.32
แม่มอก	110	110	94	42	38	79	72	63	57	67	0.02	0.32
รวมภาคเหนือ	26,093	24,825	18,080	11,114	45	13,071	53	6,326	25	35	14.00	33.37
ภาคตะวันออกเฉียงเหนือ												
ห้วยหลวง	136	136	129	54	40	67	49	60	44	47	0.00	0.37
น้ำอูน	780	520	475	221	43	284	55	239	46	50	0.00	0.94
น้ำพุง*	200	165	157	86	52	91	55	83	50	53	0.00	0.00
จุฬารัตน์*	181	164	127	135	82	146	89	109	67	86	0.04	0.00
อุบลรัตน์*	4,640	2,431	1,850	1,388	57	1,833	75	1,252	51	68	1.78	6.80
ลำปาว	2,450	1,980	1,880	874	44	1,146	58	1,046	53	56	0.71	4.13
ลำตะคอง	445	314	292	327	104	305	97	282	90	97	0.20	0.86
ลำพระเพลิง	242	155	154	147	95	154	99	153	98	99	0.43	0.00
มูลบน	350	141	134	137	97	134	95	127	90	95	0.08	0.65
ลำแซะ	325	275	268	223	81	263	96	256	93	96	0.36	1.39
ลำนางรอง	197	121	118	95	78	113	93	109	90	93	0.07	0.00
สิรินธร*	1,966	1,966	1,135	1,547	79	1,618	82	787	40	69	0.00	1.51
รวมภาค ตอน.	11,911	8,368	6,718	5,235	63	6,154	74	4,503	54	67	3.65	16.66
ภาคกลาง												
ป่าสักชลสิทธิ์	960	960	957	581	60	764	80	761	79	80	7.11	5.21
ทับเสลา	190	160	143	101	63	101	63	84	53	59	0.00	0.00
กระเสียว	390	299	259	197	66	299	100	259	87	100	0.24	0.04
รวมภาคกลาง	1,540	1,419	1,359	879	62	1,165	82	1,105	78	81	7.36	5.25
ภาคตะวันตก												
ศรีนครินทร์*	18,770	17,745	7,480	12,974	73	16,243	92	5,978	34	80	2.81	9.98
วชิราลงกรณ*	11,000	8,860	5,848	4,500	51	7,326	83	4,314	49	74	0.50	10.02
รวมภาคตะวันตก	29,770	26,605	13,328	17,474	66	23,569	89	10,292	39	77	3.31	20.00
ภาคตะวันออก												
ขุนด่านปราการชล	225	224	219	154	69	164	73	159	71	73	0.05	1.04
คลองสิียด	450	420	390	131	31	172	41	142	34	36	0.00	1.64
บางพระ	127	117	105	70	59	103	88	91	78	86	0.03	0.26
หนองปลาไหล	206	164	150	144	88	153	93	139	85	93	0.63	0.12
ประแสร์	322	295	275	219	74	259	88	239	81	87	0.00	0.47
นฤปดินทรจินดา	338	295	276	199	67	210	71	190	65	69	0.00	1.50
รวมภาคตะวันออก	1,668	1,515	1,415	916	60	1,060	70	960	63	68	0.71	5.03
ภาคใต้												
แก่งกระจาน	900	710	645	503	71	622	88	557	79	86	1.03	1.30
ปราณบุรี	490	391	373	332	85	326	83	308	79	83	0.43	1.32
รัชชประภา*	6,144	5,639	4,287	3,719	66	4,358	77	3,007	53	70	3.02	10.33
บางกลาง*	1,590	1,454	1,178	1,430	98	1,129	78	853	59	72	4.12	3.03
รวมภาคใต้	9,124	8,194	6,484	5,984	73	6,436	79	4,725	58	73	8.60	15.98
รวมทั้งประเทศ	80,106	70,926	47,384	41,601	59	51,454	73	27,912	39	59	37.63	96.29

ต่ำกว่า 30 %
รวม 2 แห่ง

ตั้งแต่ 31 - 50%
รวม 5 แห่ง

ตั้งแต่ 51 - 80%
รวม 15 แห่ง

มากกว่า 80%
รวม 13 แห่ง

- ปริมาณน้ำใช้การประเทศ (อ่างเก็บน้ำขนาดใหญ่) ณ วันที่ 22 มกราคม
 - ปี 2559 มีน้ำ 15,042 ล้าน ลบ.ม. คิดเป็น 32%
 - ปี 2560 มีน้ำ 24,483 ล้าน ลบ.ม. คิดเป็น 52%
 - ปี 2564 มีน้ำ 18,057 ล้าน ลบ.ม. คิดเป็น 38%
 - ปี 2565 มีน้ำ 27,912 ล้าน ลบ.ม. คิดเป็น 59%
 - ปี 2564 **มากกว่า** ปี 2559 จำนวน 12,870 ล้าน ลบ.ม.
 - ปี 2564 **มากกว่า** ปี 2560 จำนวน 3,429 ล้าน ลบ.ม.
 - ปี 2564 **มากกว่า** ปี 2564 จำนวน 9,855 ล้าน ลบ.ม.
- ปริมาณน้ำใช้การในกลุ่มเจ้าพระยา (4 เขื่อนหลัก) ณ วันที่ 22 มกราคม
 - ปี 2559 มีน้ำ 3,558 ล้าน ลบ.ม. คิดเป็น 20%
 - ปี 2560 มีน้ำ 8,573 ล้าน ลบ.ม. คิดเป็น 47%
 - ปี 2564 มีน้ำ 4,584 ล้าน ลบ.ม. คิดเป็น 25%
 - ปี 2565 มีน้ำ 6,643 ล้าน ลบ.ม. คิดเป็น 37%
 - ปี 2564 **มากกว่า** ปี 2559 จำนวน 3,085 ล้าน ลบ.ม.
 - ปี 2564 **น้อยกว่า** ปี 2560 จำนวน 1,930 ล้าน ลบ.ม.
 - ปี 2564 **มากกว่า** ปี 2564 จำนวน 2,059 ล้าน ลบ.ม.

2.3 สภาพน้ำในอ่างเก็บน้ำ 4 เขื่อนหลักกลุ่มเจ้าพระยา (ข้อมูล วันที่ 22 ม.ค. 65)

สภาพน้ำในอ่างเก็บน้ำ ภูมิพล สิริกิตี แคว้น้อยฯ และป่าสักฯ วันที่ 22 มกราคม 2565

อ่างเก็บน้ำ	ปริมาณน้ำในอ่างฯ		ปริมาณน้ำใช้การได้		ปริมาณน้ำไหลลงอ่างฯ		ปริมาณน้ำระบาย		รับน้ำได้อีก	เปรียบเทียบน้ำใช้การ น้อยกว่า / + มากกว่า ปี 2559
	ปริมาณน้ำ	% ความจุ	ปริมาณน้ำ	% ใช้การ	วันนี้	เมื่อวาน	วันนี้	เมื่อวาน		
ภูมิพล	7,536	56	3,736	39	11.03	4.81	20.00	20.00	5,926	682
สิริกิตี	4,260	45	1,410	21	1.38	1.35	7.57	7.54	5,250	-2,639
ภูมิพล+สิริกิตี	11,796	51	5,146	32	12.41	6.16	27.57	27.54	11,176	-1,957
แคว้น้อยฯ	779	83	736	82	0.32	0.41	4.32	4.32	160	22
ป่าสักชลสิทธิ์	764	80	761	80	7.11	4.90	5.21	4.37	196	6
รวมทั้งหมด	13,339	54	6,643	37	19.84	11.47	37.10	36.23	11,532	-1,930

*หมายเหตุ : () คือ เกินความจุเก็บกักปกติ

(หน่วย : ล้าน ลบ.ม.)

2.4 สถานการณ์น้ำลุ่มน้ำเจ้าพระยา

แม่น้ำปิง ปริมาณน้ำไหลผ่านที่สถานี P.17 อ.บรรพตพิสัย จ.นครสวรรค์ วัดได้ 161.00 ลบ.ม./วินาที (เมื่อวาน 178.00 ลบ.ม./วินาที) ต่ำกว่าตลิ่ง 4.91 เมตร **มีแนวโน้มลดลง**

แม่น้ำน่าน ปริมาณน้ำไหลผ่านที่สถานี N.67 อ.ชุมแสง จ.นครสวรรค์ วัดได้ 113.00 ลบ.ม./วินาที (เมื่อวาน 111.00 ลบ.ม./วินาที) ต่ำกว่าตลิ่ง 9.94 เมตร **มีแนวโน้มเพิ่มขึ้น**



แม่น้ำเจ้าพระยา ปริมาณน้ำไหลผ่านที่สถานี C.2 อ.เมืองนครสวรรค์ วัดได้ 290.00 ลบ.ม./วินาที (เมื่อวาน 284.00 ลบ.ม./วินาที) ต่ำกว่าตลิ่ง 8.63 เมตร **มีแนวโน้มเพิ่มขึ้น** และมีปริมาณน้ำไหลผ่านท้ายเขื่อนเจ้าพระยา (C.13) ในอัตรา 85.00 ลบ.ม./วินาที (เมื่อวาน 85.00 ลบ.ม./วินาที) ไหลผ่านสถานีวัดน้ำ C.29A อ.บางไทร มีปริมาณน้ำไหลผ่านเฉลี่ย 125.00 ลบ.ม./วินาที (เมื่อวาน 126.00 ลบ.ม./วินาที)

แม่น้ำป่าสัก เขื่อนป่าสักชลสิทธิ์ ระบายน้ำ 60.32 ลบ.ม./วินาที (เมื่อวาน 50.63 ลบ.ม./วินาที) **มีแนวโน้มเพิ่มขึ้น**

2.5 สภาพน้ำในอ่างเก็บน้ำขนาดกลาง (ข้อมูล วันที่ 22 ม.ค. 65)

ข้อมูลวันที่ 22 มกราคม 2565																			
สรุปอ่างขนาดกลางที่มีปริมาณในช่วง <=30 % 31 - 50 % >50-80% >80 - 100 % และ >100 %																			
		31 - 50 %				>50-80%				>80 - 100 %				>100 %					
ภาค	จำนวน	สขป.	จำนวน	ภาค	จำนวน	สขป.	จำนวน	ภาค	จำนวน	สขป.	จำนวน	ภาค	จำนวน	สขป.	จำนวน	ภาค	จำนวน	สขป.	จำนวน
เหนือ	3	1	2	เหนือ	5	1	2	เหนือ	24	1	6	เหนือ	41	1	5	เหนือ	2	1	0
		2	1			2	3			2	9			2	25			2	1
		3	0			3	0			3	1			3	4			3	0
		4	0			4	0			4	8			4	7			4	1
ตะวันออก	14	5	7	ตะวันออก	28	5	10	ตะวันออก	85	5	24	ตะวันออก	87	5	12	ตะวันออก	4	5	0
		6	2			6	7			6	29			6	13			6	1
		7	4			7	10			7	16			7	17			7	0
		8	1			8	1			8	16			8	45			8	3
ตะวันออก	2	9	2	ตะวันออก	3	9	3	ตะวันออก	15	9	15	ตะวันออก	27	9	27	ตะวันออก	4	9	4
กลาง	0	10	0	กลาง	1	10	1	กลาง	11	10	9	กลาง	9	10	8	กลาง	1	10	1
		11	0			11	0			11	0			11	0			11	0
		12	0			12	0			12	2			12	1			12	0
ตะวันตก	0	13	0	ตะวันตก	0	13	0	ตะวันตก	1	13	1	ตะวันตก	4	13	4	ตะวันตก	2	13	2
ใต้	1	14	0	ใต้	1	14	0	ใต้	8	14	4	ใต้	29	14	13	ใต้	0	14	0
		15	1			15	1			15	2			15	9			15	0
		16	0			16	0			16	2			16	6			16	0
		17	0			17	0			17	0			17	1			17	0
รวม	20	รวม	20	รวม	38	รวม	38	รวม	144	รวม	144	รวม	197	รวม	197	รวม	13	รวม	13
รวมทั้งหมด 412 แห่ง																			

3. แผน-ผลการบริหารจัดการน้ำฤดูแล้ง ปี 2564/65 ข้อมูล ณ วันที่ 22 ม.ค. 65

ลุ่มน้ำ	แผนจัดสรรน้ำ (ล้าน ลบ.ม.)	ผลจัดสรรน้ำ (ล้าน ลบ.ม.)	คงเหลือน้ำที่ต้องจัดสรร (ล้าน ลบ.ม.)
ทั่วประเทศ (1 พ.ย. 64 – 30 เม.ย. 65)	22,280	9,457 (42%)	12,823 (58%)
เจ้าพระยา (4 เขื่อน) (1 พ.ย. 64 – 30 เม.ย. 65)	5,700	2,415 (42%)	3,285 (58%)
แม่กลอง (1 ม.ค. 65 – 30 มิ.ย. 65)	5,500	373 (7%)	5,127 (93%)

4. การเพาะปลูก (ข้อมูล ณ วันที่ 19 ม.ค. 65)

- **การเพาะปลูกข้าวนาปรัง 2564/65**

- ทั้งประเทศ แผนเพาะปลูก 6.41 ล้านไร่ **เพาะปลูกแล้ว 5.36 ล้านไร่** คิดเป็นร้อยละ 83.61 ของแผนฯ
- กลุ่มน้ำเจ้าพระยา แผนเพาะปลูก 2.81 ล้านไร่ **เพาะปลูก 3.63 ล้านไร่** คิดเป็นร้อยละ 129.03 ของแผนฯ
- กลุ่มแม่กลอง แผนเพาะปลูก 0.84 ล้านไร่ **เพาะปลูก 0.15 ล้านไร่** คิดเป็นร้อยละ 17.79 ของแผนฯ

5. วิเคราะห์สถานการณ์

5.1 คาดการณ์ปริมาณฝนจากแบบจำลองบรรยากาศจากกรมอุตุนิยมวิทยา (3 วันล่วงหน้า)

- วันที่ 22 ม.ค. 65 (22 ม.ค. 65 เวลา 07.00 น. – 23 ม.ค. 65 เวลา 07.00 น.) มีฝนตกปานกลาง (10.1-35.0 มม.) บริเวณพื้นที่ จ.พิษณุโลก จ.กำแพงเพชร จ.เพชรบูรณ์ จ.เลย จ.บึงกาฬ จ.หนองคาย จ.อุดรธานี จ.หนองบัวลำภู จ.ชัยภูมิ จ.นครราชสีมา จ.สมุทรปราการ จ.ฉะเชิงเทรา จ.ชลบุรี จ.ระยอง จ.จันทบุรี และจ.ตราด
- วันที่ 23 ม.ค. 65 (23 ม.ค. 65 เวลา 07.00 น. – 24 ม.ค. 65 เวลา 07.00 น.) มีฝนตกปานกลาง (10.1-35.0 มม.) บริเวณพื้นที่ จ.เลย จ.หนองคาย จ.หนองบัวลำภู จ.อุดรธานี จ.สระแก้ว และ จ.จันทบุรี
- วันที่ 24 ม.ค. 65 (24 ม.ค. 65 เวลา 07.00 น. – 25 ม.ค. 65 เวลา 07.00 น.) ไม่มีฝนตกเกิน 10.00 มม. ในประเทศไทย

6. รายงานสถานการณ์ค่าความเค็ม (ข้อมูล วันที่ 22 ม.ค. 65 เวลา 07:00 น.)

แม่น้ำ	สถานีเฝ้าระวัง	เกณฑ์เฝ้าระวัง (กรัม/ลิตร)	ค่าความเค็ม (กรัม/ลิตร)
เจ้าพระยา	ประปาสำแล	0.25	0.20 (ปกติ)
ปราจีน-บางปะกง	บางคาง	2	0.06 (ปกติ)
ท่าจีน	ด้านนอกคลองจินดา	0.75	0.38 (ปกติ)
	ด้านในคลองจินดา	0.75	0.36 (ปกติ)
แม่กลอง	ปากคลองดำเนินสะดวก	2	0.18 (ปกติ)