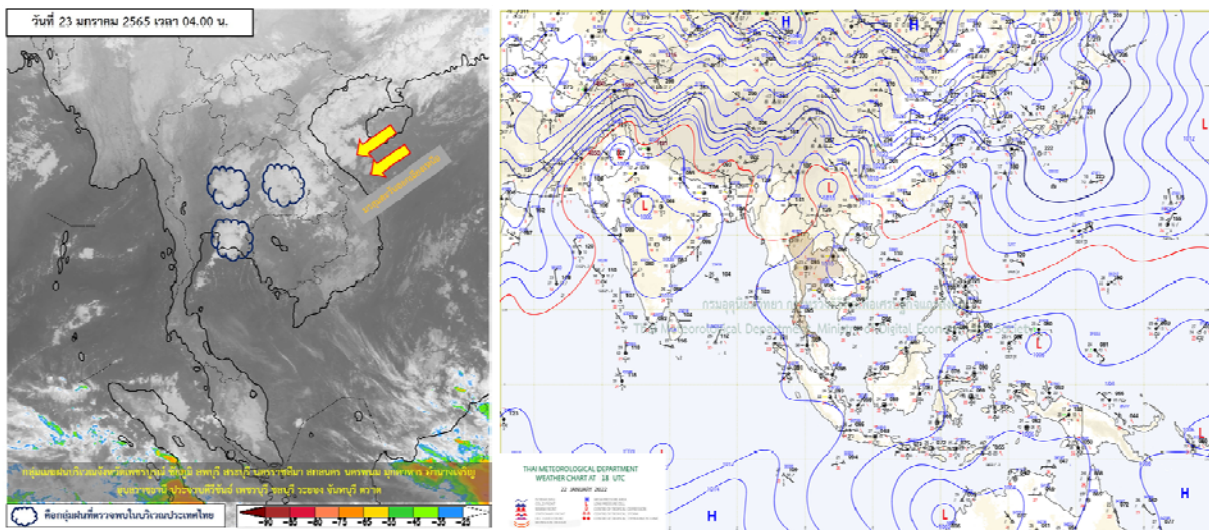




รายงานสรุปศูนย์ปฏิบัติการน้ำอัจฉริยะ
เรื่อง สถานการณ์น้ำและการเฝ้าระวัง
ประจำวันอาทิตย์ที่ 23 มกราคม พ.ศ. 2565

1. สภาพอากาศและปริมาณฝน

1.1 สภาพอากาศ (กรมอุตุนิยมวิทยา)



คลื่นกระแสลมฝ่ายตะวันตกเคลื่อนผ่านภาคตะวันออกเฉียงเหนือของประเทศไทยเข้าปกคลุมบริเวณประเทศลาวแล้ว ในขณะที่ลมใต้และลมตะวันออกเฉียงใต้พัดปกคลุมภาคตะวันออกเฉียงเหนือตอนล่างและภาคตะวันออก ลักษณะเช่นนี้ทำให้บริเวณประเทศไทยตอนบนมีฝนลดลง แต่ยังคงมีฝนฟ้าคะนองบางแห่งในภาคตะวันออกเฉียงเหนือและภาคตะวันออก สำหรับบริเวณความกดอากาศสูงหรือมวลอากาศเย็นกำลังอ่อนปกคลุมภาคเหนือตอนบน ภาคตะวันออกเฉียงเหนือของประเทศไทย และทะเลจีนใต้ ประกอบกับมีลมฝ่ายตะวันตกในระดับบนพัดปกคลุมประเทศไทยตอนบน ทำให้ภาคเหนือยังคงมีอากาศเย็นถึงหนาวในตอนเช้า ส่วนภาคตะวันออกเฉียงเหนือ ภาคกลาง และภาคตะวันออกมีอากาศเย็นในตอนเช้า ส่วนมรสุมตะวันออกเฉียงเหนือที่พัดปกคลุมอ่าวไทยและภาคใต้มีกำลังอ่อน ทำให้ภาคใต้มีฝนฟ้าคะนองบางแห่ง

1.2 สภาพฝน

ปริมาณฝนสูงสุด 5 อันดับ จากสำนักงานทรัพยากรน้ำแห่งชาติ เวลา 07.00 น. วันที่ 22 ม.ค.65 ถึงเวลา 07.00 น. วันที่ 23 ม.ค.65 ตามลำดับ ดังนี้

1. อ.เกาะช้าง จ.ตราด	วัดปริมาณฝนได้	48.5	มม.
2. อ.นครไทย จ.พิษณุโลก	วัดปริมาณฝนได้	47.5	มม.
3. อ.แกลง จ.ระยอง	วัดปริมาณฝนได้	47.0	มม.
4. อ.กบินทร์บุรี จ.ปราจีนบุรี	วัดปริมาณฝนได้	45.2	มม.
5. อ.บึงสามพัน จ.เพชรบูรณ์	วัดปริมาณฝนได้	44.8	มม.

2. สถานการณ์น้ำท่าและสภาพน้ำในอ่างเก็บน้ำ

2.1 สถานการณ์น้ำท่าในลุ่มน้ำต่างๆ (ข้อมูล วันที่ 23 ม.ค. 65 เวลา 06.00 น.)

แม่ข่าย	สถานี	ที่ตั้งสถานี			คลัง ม.	ความจุ ม. ³ / วิ.	ระดับน้ำ ม.	ปริมาณน้ำ		ต่ำ(-) สูง(+) กว่าคลัง	อยู่ใน เกณฑ์	แนวโน้ม
								วันนี้ ม. ³ / วิ.	เมื่อวาน ม. ³ / วิ.			
1. ปิง	P.1	สะพานนบุรี	อำเภอเมือง	จังหวัดเชียงใหม่	3.70	445	1.50	10.80	10.80	-2.20	น้อย	ทรงตัว
	P.17	บ้านท่าจี้	อำเภอบรรพตพิสัย	จังหวัดนครสวรรค์	39.80	2,990	34.87	155.00	161.00	-4.93	น้อย	ลดลง
2. วัง	W.1C	สะพานเสตุวารี	อำเภอเมือง	จังหวัดลำปาง	5.20	651	0.22	19.76	19.38	-4.98	น้อย	ทรงตัว
	W.4A	บ้านวังหมัน	อำเภอสางเา	จังหวัดตาก	8.00	700	0.44	2.06	1.71	-7.56	น้อย	เพิ่มขึ้น
	W.24		อำเภอสางเา	จังหวัดตาก	7.85	480	1.70	4.46	4.46	-6.15	ปกติ	เพิ่มขึ้น
3. ยม	Y.1C	สะพานบ้านน้ำโค้ง	อำเภอเมือง	จังหวัดแพร่	8.20	993	0.22	7.32	6.70	-7.98	น้อย	เพิ่มขึ้น
	Y.4	สะพานตลาดธานี	อำเภอเมือง	จังหวัดสุโขทัย	8.15	510	0.35	*	*	-7.80	N/A	N/A
	Y.64	แม่น้ำยม	อำเภอบางระก่า	จังหวัดพิษณุโลก	6.40	352	0.00	0.00	55.71	-6.40	น้อย	ลดลง
4. น่าน	Y.16	แม่น้ำยม	อำเภอบางระก่า	จังหวัดพิษณุโลก	7.30	239	0.00	0.00	*	-7.30	น้อย	เพิ่มขึ้น
	N.1	หน้าสำนักงานป่าไม้	อำเภอเมือง	จังหวัดน่าน	7.00	1,217	-0.05	19.00	21.40	-7.05	น้อย	ลดลง
	N.5A	สะพานเอกาทศรถ	อำเภอเมือง	จังหวัดพิษณุโลก	10.37	1,365	0.00	0.00	102.80	-10.37	น้อย	ลดลง
5. เจ้าพระยา	N.67	สะพานบ้านเกยไชย	อำเภอชุมแสง	จังหวัดนครสวรรค์	28.30	1,579	18.37	113.00	113.00	-9.93	น้อย	ทรงตัว
	C.2	ค่ายจิรประวัติ	อำเภอเมือง	จังหวัดนครสวรรค์	26.20	3,590	17.53	281.00	290.00	-8.67	น้อย	ลดลง
	C.13	ท้ายเขื่อนเจ้าพระยา	อำเภอสรรพยา	จังหวัดชัยนาท	16.34	2,840	5.55	85.00	85.00	-10.79	น้อย	ทรงตัว
6. บางหลวง	C.36	บ้านบางหลวงโคต	อำเภอบางบาล	จังหวัดพระนครศรีอยุธยา	420.00	4	**	0.51	0.37	#VALUE!	น้อย	เพิ่มขึ้น
7. บางบาล	C.37	บ้านบางบาล	อำเภอบางบาล	จังหวัดพระนครศรีอยุธยา	148.00	3	**	0.32	0.26	#VALUE!	น้อย	เพิ่มขึ้น
8. ป่าสัก	S.3	แม่น้ำป่าสัก	อำเภอหล่มสัก	เพชรบูรณ์	85.00	9	4.76	4.06	4.06	-80.24	ปกติ	ทรงตัว
	S.42	แม่น้ำป่าสัก	วิเชียรบุรี	เพชรบูรณ์	11.00	284	2.65	*	*	-8.35	ปกติ	เพิ่มขึ้น
	S.4B	แม่น้ำป่าสัก	เมืองเพชรบูรณ์	เพชรบูรณ์	9.20	190	4.06	2.52	2.52	-5.14	น้อย	ทรงตัว
	S.26	ท้ายเขื่อนพระรามหก	อำเภอท่าเรือ	จังหวัดพระนครศรีอยุธยา	8.00	800	0.67	**	**	-7.33	N/A	N/A
9. มูล	M.7	สะพานเสรีประชาธิปไตย	อำเภอเมือง	จังหวัดอุบลราชธานี	7.00	2,300	0.00	0.00	106.00	-7.00	น้อย	ลดลง
	M.42	บ้านห้วยทับทัน	อำเภอห้วยทับทัน	จังหวัดศรีสะเกษ	8.30	124	0.00	0.00	***	-8.30	น้อย	N/A
	M.176	บ้านโนนศรีไศล	อำเภอกันทรารมย์	จังหวัดศรีสะเกษ	9.20	235	0.00	0.00	2.34	-9.20	น้อย	ลดลง
	M.173	บ้านโนนสะอาด	อำเภอโขงเจียม	จังหวัดนครราชสีมา	7.60	290	0.00	0.00	2.70	-7.60	น้อย	ลดลง
	M.184	บ้านซิม	อำเภอพิมาย	จังหวัดนครราชสีมา	5.00	100	0.00	0.00	3.00	-5.00	น้อย	ลดลง
	M.186	บ้านโนนคอย	อำเภอจักราช	จังหวัดนครราชสีมา	3.60	60	0.00	0.00	***	-3.60	น้อย	N/A
10. ลำเชียงไกร	M.188A	บ้านบัว	อำเภอโนนสูง	จังหวัดนครราชสีมา	4.90	70	0.00	0.00	***	-4.90	น้อย	N/A
	E.20A	บ้านบ้านฟ้าหยาด	อำเภอมหาชนะชัย	จังหวัดยโสธร	10.00	1,110	4.24	56.49	61.40	-5.76	น้อย	ลดลง
11. ชี	E.23	บ้านค่าน	อำเภอเมือง	จังหวัดชัยภูมิ	9.00	265	3.25	0.60	0.74	-5.75	น้อย	ลดลง
	E.29A	บ้านผานกแก้ว	อำเภอภูกระดึง	จังหวัดเลย	#N/A	#N/A	#N/A	#N/A	#N/A	#N/A	N/A	N/A
12. ลำน้ำพอง	E.92	บ้านท่างาม	อำเภอเสลภูมิ	จังหวัดร้อยเอ็ด	8.80	186	2.79	13.37	13.89	-6.01	น้อย	ลดลง
13. ลำน้ำยัง	E.6C	บ้านตลาดโตน	อำเภอเมือง	จังหวัดชัยภูมิ	#N/A	#N/A	#N/A	#N/A	#N/A	#N/A	N/A	N/A
14. ลำปะทาว	E.85	บ้านโนนหัน	อำเภอชุมแพ	จังหวัดชัยภูมิ	#N/A	#N/A	#N/A	#N/A	#N/A	#N/A	N/A	N/A
15. ลำน้ำเชิญ	Kgt.3	กบินทร์บุรี	อำเภอกบินทร์บุรี	ปราจีนบุรี	8.79	544	0.00	0.00	24.90	-8.79	น้อย	ลดลง
16. เพชรบุรี	B.9	บ้านสระเห็ด	อำเภอท่าทาง	จังหวัดเพชรบุรี	6.60	355	0.00	0.00	3.55	-6.60	น้อย	ลดลง
	B.6A	สะพานท่าเกวียน	อำเภอแก่งกระจาน	จังหวัดเพชรบุรี	6.00	260	0.00	0.00	0.50	-6.00	น้อย	ลดลง
	B.15	สะพานเทศบาล	อำเภอเมือง	จังหวัดเพชรบุรี	5.40	150	0.80	6.50	6.16	-4.60	น้อย	เพิ่มขึ้น
17. ทะเลสาบสงขลา	X.44	คลองอู่ตะเภา	อำเภอหาดใหญ่	จังหวัดสงขลา	7.40	532	0.00	0.00	22.80	-7.40	น้อย	ลดลง
	X.170	บ้านคลองลำ	อำเภอศรีนครินทร์	จังหวัดพัทลุง	25.20	295	0.00	0.00	14.00	-25.20	น้อย	ลดลง
18. ภาคใต้ฝั่งตะวันออก	X.180	สะพานเทศบาล	อำเภอเมือง	จังหวัดชุมพร	3.80	192	0.00	0.00	35.50	-3.80	น้อย	ลดลง
	X.119A	สะพานลั่นตุ	อำเภอสุไหงโก-ลก	จังหวัดนราธิวาส	9.60	346	3.99	25.70	27.50	-5.61	น้อย	ลดลง
	X.53A	คลองชุมพร	อำเภอเมือง	จังหวัดชุมพร	9.30	158	0.00	0.00	2.30	-9.30	น้อย	ลดลง
	X.212	คลองหลังสวน	อำเภอหลังสวน	จังหวัดชุมพร	6.00	1,460	0.00	0.00	64.80	-6.00	น้อย	ลดลง
19. ภาคใต้ฝั่งตะวันตก	X.234	บ้านป่าหมาก	อำเภอเมือง	จังหวัดตรัง	6.40	434	0.79	39.60	39.20	-5.61	น้อย	เพิ่มขึ้น

2.2 สภาพน้ำใช้การในอ่างเก็บน้ำขนาดใหญ่ (ข้อมูล วันที่ 23 ม.ค. 65)

ภาค อ่างเก็บน้ำเขื่อน	ความจุ ที่ รนส. (ล้าน ม. ³)	ความจุ ที่ รนท. (ล้าน ม. ³)	ความจุน้ำ ใช้การ (ล้าน ม. ³)	ณ วันที่								ปริมาณน้ำ ไหลลง วันนี้ (ล้าน ม. ³)	ปริมาณน้ำ ระบาย วันนี้ (ล้าน ม. ³)
				ปี 2564		ปี 2565							
				ปริมาตร (ล้าน ม. ³)	% รณท.	ปริมาตร (ล้าน ม. ³)	% รณท.	ปริมาตรใช้การ (ล้าน ม. ³)	% รณท.	% ใช้การ			
ภาคเหนือ													
ภูมิพล*	13,462	13,462	9,662	5,294	39	7,517	56	3,717	28	38	2.72	20.00	
สิริกิติ์*	10,508	9,510	6,660	4,996	53	4,257	45	1,407	15	21	2.92	5.71	
แม่จัดสมบูรณ์ฯ	323	265	253	133	50	111	42	98	37	39	0.33	0.02	
แม่กวางอุดมธาร	295	263	249	99	38	88	34	74	28	30	0.18	0.04	
กิวลม	106	106	103	67	63	83	78	79	75	77	0.45	0.87	
กิวคหมา	209	170	164	73	43	136	80	130	76	79	0.31	0.00	
แควน้อยบำรุงน	1,080	939	896	384	41	775	83	732	78	82	0.32	4.32	
แม่มอก	110	110	94	42	38	79	71	63	57	67	0.17	0.32	
รวมภาคเหนือ	26,093	24,825	18,080	11,088	45	13,046	53	6,301	25	35	7.39	31.29	
ภาคตะวันออกเฉียงเหนือ													
ห้วยหลวง	136	136	129	54	40	66	49	60	44	46	0.00	0.37	
น้ำอูน	780	520	475	221	42	284	55	239	46	50	0.00	0.94	
น้ำพุง*	200	165	157	86	52	91	55	83	50	53	0.22	0.00	
จุฬารัตน์*	181	164	127	135	82	146	89	109	67	86	0.24	0.00	
อุบลรัตน์*	4,640	2,431	1,850	1,382	57	1,823	75	1,242	51	67	1.91	10.16	
ลำปาว	2,450	1,980	1,880	870	44	1,141	58	1,041	53	55	0.61	4.12	
ลำตะคอง	445	314	292	326	104	304	97	282	90	97	0.35	0.99	
ลำพระเพลิง	242	155	154	147	95	154	99	153	98	99	0.07	0.00	
มูลบน	350	141	134	137	97	134	95	127	90	94	0.25	0.65	
ลำแซะ	325	275	268	221	80	262	95	255	93	95	0.65	1.39	
ลำนางรอง	197	121	118	95	78	113	93	109	90	93	0.00	0.00	
สิรินธร*	1,966	1,966	1,135	1,545	79	1,613	82	782	40	69	0.00	1.51	
รวมภาค ตอน.	11,911	8,368	6,718	5,217	62	6,132	73	4,481	54	67	4.31	20.13	
ภาคกลาง													
ป่าสักชลสิทธิ์	960	960	957	578	60	763	79	760	79	79	4.34	5.20	
ทับเสลา	190	160	143	99	62	101	63	84	53	59	0.00	0.00	
กระเสียว	390	299	259	197	66	299	100	259	87	100	0.33	0.04	
รวมภาคกลาง	1,540	1,419	1,359	874	62	1,163	82	1,103	78	81	4.67	5.24	
ภาคตะวันตก													
ศรีนครินทร์*	18,770	17,745	7,480	12,964	73	16,239	92	5,974	34	80	7.96	10.00	
วชิราลงกรณ์*	11,000	8,860	5,848	4,492	51	7,319	83	4,307	49	74	4.06	10.08	
รวมภาคตะวันตก	29,770	26,605	13,328	17,456	66	23,558	89	10,281	39	77	12.02	20.08	
ภาคตะวันออก													
ขุนด่านปราการ	225	224	219	153	68	163	73	158	71	72	0.07	1.14	
คลองสิียด	450	420	390	129	31	171	41	141	34	36	1.04	1.64	
บางพระ	127	117	105	69	59	103	88	91	77	86	0.10	0.26	
หนองปลาไหล	206	164	150	143	88	153	93	139	85	93	0.64	0.12	
ประแสร์	322	295	275	218	74	259	88	239	81	87	0.56	0.39	
นฤปดินทรจินต	338	295	276	198	67	208	71	189	64	68	0.00	1.50	
รวมภาคตะวันออก	1,668	1,515	1,415	910	60	1,056	70	956	63	68	2.42	5.04	
ภาคใต้													
แก่งกระจาน	900	710	645	502	71	623	88	558	79	86	1.90	1.30	
ปราณบุรี	490	391	373	331	85	325	83	308	79	82	0.82	1.32	
รัชชประภา*	6,144	5,639	4,287	3,716	66	4,349	77	2,998	53	70	1.92	10.77	
บางกลาง*	1,590	1,454	1,178	1,426	98	1,130	78	854	59	73	4.51	2.93	
รวมภาคใต้	9,124	8,194	6,484	5,975	73	6,428	78	4,717	58	73	9.15	16.32	
รวมทั้งประเทศ	80,106	70,926	47,384	41,520	59	51,383	72	27,840	39	59	39.95	98.10	

ต่ำกว่า 30 %
รวม 2 แห่ง

ตั้งแต่ 31 - 50%
รวม 5 แห่ง

ตั้งแต่ 51 - 80%
รวม 15 แห่ง

มากกว่า 80%
รวม 13 แห่ง



- ปริมาณน้ำใช้การประเทศ (อ่างเก็บน้ำขนาดใหญ่) ณ วันที่ 23 มกราคม
 - ปี 2559 มีน้ำ 14,997 ล้าน ลบ.ม. คิดเป็น 32%
 - ปี 2560 มีน้ำ 24,411 ล้าน ลบ.ม. คิดเป็น 52%
 - ปี 2564 มีน้ำ 17,975 ล้าน ลบ.ม. คิดเป็น 38%
 - ปี 2565 มีน้ำ 27,840 ล้าน ลบ.ม. คิดเป็น 59%
 - ปี 2564 **มากกว่า** ปี 2559 จำนวน 12,843 ล้าน ลบ.ม.
 - ปี 2564 **มากกว่า** ปี 2560 จำนวน 3,429 ล้าน ลบ.ม.
 - ปี 2564 **มากกว่า** ปี 2564 จำนวน 9,865 ล้าน ลบ.ม.
- ปริมาณน้ำใช้การในกลุ่มเจ้าพระยา (4 เขื่อนหลัก) ณ วันที่ 23 มกราคม
 - ปี 2559 มีน้ำ 3,544 ล้าน ลบ.ม. คิดเป็น 19%
 - ปี 2560 มีน้ำ 8,536 ล้าน ลบ.ม. คิดเป็น 47%
 - ปี 2564 มีน้ำ 4,556 ล้าน ลบ.ม. คิดเป็น 25%
 - ปี 2565 มีน้ำ 6,616 ล้าน ลบ.ม. คิดเป็น 36%
 - ปี 2564 **มากกว่า** ปี 2559 จำนวน 3,072 ล้าน ลบ.ม.
 - ปี 2564 **น้อยกว่า** ปี 2560 จำนวน 1,920 ล้าน ลบ.ม.
 - ปี 2564 **มากกว่า** ปี 2564 จำนวน 2,060 ล้าน ลบ.ม.

2.3 สภาพน้ำในอ่างเก็บน้ำ 4 เขื่อนหลักกลุ่มเจ้าพระยา (ข้อมูล วันที่ 23 ม.ค. 65)

สภาพน้ำในอ่างเก็บน้ำ ภูมิพล สิริกิติ์ แควน้อยฯ และป่าสักฯ วันที่ 23 มกราคม 2565

อ่างเก็บน้ำ	ปริมาณน้ำในอ่างฯ		ปริมาณน้ำใช้การได้		ปริมาณน้ำไหลลงอ่างฯ		ปริมาณน้ำระบาย		รับน้ำได้อีก	เปรียบเทียบน้ำใช้การ - น้อยกว่า / + มากกว่า ปี 2559
	ปริมาณน้ำ	% ความจุ	ปริมาณน้ำ	% ใช้การ	วันนี้	เมื่อวาน	วันนี้	เมื่อวาน		
ภูมิพล	7,517	56	3,717	38	2.72	11.03	20.00	20.00	5,945	674
สิริกิติ์	4,257	45	1,407	21	2.92	1.38	5.71	7.57	5,253	-2,625
ภูมิพล+สิริกิติ์	11,774	51	5,124	31	5.64	12.41	25.71	27.57	11,198	-1,951
แควน้อยฯ	775	83	732	82	0.32	0.32	4.32	4.32	164	20
ป่าสักชลสิทธิ์	763	79	760	79	4.34	7.11	5.20	5.21	197	10
รวมทั้งหมด	13,312	54	6,616	36	10.30	19.84	35.23	37.10	11,559	-1,920

*หมายเหตุ : () คือ เก็บความจุเก็บกักปกติ

(หน่วย : ล้าน ลบ.ม.)

2.4 สถานการณ์น้ำลุ่มน้ำเจ้าพระยา

แม่น้ำปิง ปริมาณน้ำไหลผ่านที่สถานี P.17 อ.บรรพตพิสัย จ.นครสวรรค์ วัดได้ 155.00 ลบ.ม./วินาที (เมื่อวาน 161.00 ลบ.ม./วินาที) ต่ำกว่าตลิ่ง 4.93 เมตร **มีแนวโน้มลดลง**

แม่น้ำน่าน ปริมาณน้ำไหลผ่านที่สถานี N.67 อ.ชุมแสง จ.นครสวรรค์ วัดได้ 113.00 ลบ.ม./วินาที (เมื่อวาน 113.00 ลบ.ม./วินาที) ต่ำกว่าตลิ่ง 9.93 เมตร **มีแนวโน้มทรงตัว**

แม่น้ำเจ้าพระยา ปริมาณน้ำไหลผ่านที่สถานี C.2 อ.เมืองนครสวรรค์ วัดได้ 281.00 ลบ.ม./วินาที (เมื่อวาน 290.00 ลบ.ม./วินาที) ต่ำกว่าตลิ่ง 8.67 เมตร **มีแนวโน้มลดลง** และมีปริมาณน้ำไหลผ่านท้ายเขื่อนเจ้าพระยา (C.13) ในอัตรา 85.00 ลบ.ม./วินาที (เมื่อวาน 85.00 ลบ.ม./วินาที) ไหลผ่านสถานีวัดน้ำ C.29A อ.บางไทร มีปริมาณน้ำไหลผ่านเฉลี่ย 112.00 ลบ.ม./วินาที (เมื่อวาน 125.00 ลบ.ม./วินาที)

แม่น้ำป่าสัก เขื่อนป่าสักชลสิทธิ์ ระบายน้ำ 60.13 ลบ.ม./วินาที (เมื่อวาน 60.32 ลบ.ม./วินาที) **มีแนวโน้มทรงตัว**

2.5 สภาพน้ำในอ่างเก็บน้ำขนาดกลาง (ข้อมูล วันที่ 23 ม.ค. 65)

ข้อมูลวันที่ 23 มกราคม 2565																			
สรุปอ่างขนาดกลางที่มีปริมาตรในช่วง <=30 % 31 - 50 % >50-80% >80 - 100 % และ >100 %																			
				31 - 50 %				>50-80%				>80 - 100 %				>100 %			
ภาค	จำนวน	สขป.	จำนวน	ภาค	จำนวน	สขป.	จำนวน	ภาค	จำนวน	สขป.	จำนวน	ภาค	จำนวน	สขป.	จำนวน	ภาค	จำนวน	สขป.	จำนวน
เหนือ	3	1	2	เหนือ	6	1	2	เหนือ	23	1	6	เหนือ	41	1	5	เหนือ	2	1	0
		2	1			2	3			2	9			2	25			2	1
		3	0			3	0			3	1			3	4			3	0
		4	0			4	1			4	7			4	7			4	1
ตะวันออก เฉียงเหนือ	13	5	6	ตะวันออก เฉียงเหนือ	29	5	11	ตะวันออก เฉียงเหนือ	85	5	24	ตะวันออก เฉียงเหนือ	87	5	12	ตะวันออก เฉียงเหนือ	4	5	0
		6	2			6	7			6	29			6	13			6	1
		7	4			7	10			7	16			7	17			7	0
		8	1			8	1			8	16			8	45			8	3
ตะวันออก	2	9	2	ตะวันออก	4	9	4	ตะวันออก	14	9	14	ตะวันออก	27	9	27	ตะวันออก	4	9	4
กลาง	0	10	0	กลาง	2	10	1	กลาง	10	10	9	กลาง	9	10	8	กลาง	1	10	1
		11	0			11	0			11	0			11	0			11	0
		12	0			12	1			12	1			12	1			12	0
ตะวันตก	0	13	0	ตะวันตก	0	13	0	ตะวันตก	0	13	0	ตะวันตก	5	13	5	ตะวันตก	2	13	2
ใต้	1	14	0	ใต้	0	14	0	ใต้	9	14	4	ใต้	29	14	13	ใต้	0	14	0
		15	1			15	0			15	3			15	9			15	0
		16	0			16	0			16	2			16	6			16	0
		17	0			17	0			17	0			17	1			17	0
รวม	19	รวม	19	รวม	41	รวม	41	รวม	141	รวม	141	รวม	198	รวม	198	รวม	13	รวม	13
รวมทั้งหมด 412 แห่ง																			

3. แผน-ผลการบริหารจัดการน้ำฤดูแล้ง ปี 2564/65 ข้อมูล ณ วันที่ 23 ม.ค. 65

กลุ่มน้ำ	แผนจัดสรรน้ำ (ล้าน ลบ.ม.)	ผลจัดสรรน้ำ (ล้าน ลบ.ม.)	คงเหลือน้ำที่ต้องจัดสรร (ล้าน ลบ.ม.)
ทั้งประเทศ (1 พ.ย. 64 – 30 เม.ย. 65)	22,280	9,572 (43%)	12,708 (57%)
เจ้าพระยา (4 เขื่อน) (1 พ.ย. 64 – 30 เม.ย. 65)	5,700	2,450 (43%)	3,250 (57%)
แม่กลอง (1 ม.ค. 65 – 30 มิ.ย. 65)	5,500	393 (7%)	5,107 (93%)

4. การเพาะปลูก (ข้อมูล ณ วันที่ 19 ม.ค. 65)

- การเพาะปลูกข้าวนาปรัง 2564/65

- **ทั้งประเทศ** แผนเพาะปลูก 6.41 ล้านไร่ **เพาะปลูกแล้ว 5.36 ล้านไร่** คิดเป็นร้อยละ 83.61 ของแผนฯ
- **กลุ่มน้ำเจ้าพระยา** แผนเพาะปลูก 2.81 ล้านไร่ **เพาะปลูก 3.63 ล้านไร่** คิดเป็นร้อยละ 129.03 ของแผนฯ
- **กลุ่มแม่กลอง** แผนเพาะปลูก 0.84 ล้านไร่ **เพาะปลูก 0.15 ล้านไร่** คิดเป็นร้อยละ 17.79 ของแผนฯ

5. วิเคราะห์สถานการณ์

5.1 คาดการณ์ปริมาณฝนจากแบบจำลองบรรยากาศจากกรมอุตุนิยมวิทยา (3 วันล่วงหน้า)

- วันที่ 23 ม.ค. 65 (23 ม.ค. 65 เวลา 07.00 น. – 24 ม.ค. 65 เวลา 07.00 น.) มีฝนตกปานกลาง (10.1-35.0 มม.) บริเวณพื้นที่ จ.อุตรดิตถ์ จ.กำแพงเพชร จ.พิษณุโลก จ.เพชรบูรณ์ จ.เลย จ.ชัยภูมิ จ.นครราชสีมา จ.ขอนแก่น จ.หนองบัวลำภู จ.อุดรธานี จ.หนองคาย จ.บึงกาฬ จ.สมุทรปราการ จ.ชลบุรี จ.ระยอง จ.จันทบุรี และจ.ตราด
- วันที่ 24 ม.ค. 65 (24 ม.ค. 65 เวลา 07.00 น. – 25 ม.ค. 65 เวลา 07.00 น.) มีฝนตกปานกลาง (10.1-35.0 มม.) บริเวณพื้นที่ จ.เลย จ.หนองคาย จ.หนองบัวลำภู จ.อุดรธานี จ.สระแก้ว และ จ.จันทบุรี
- วันที่ 25 ม.ค. 65 (25 ม.ค. 65 เวลา 07.00 น. – 26 ม.ค. 65 เวลา 07.00 น.) ไม่มีฝนตกเกิน 10.00 มม. ในพื้นที่ประเทศไทย

6. รายงานสถานการณ์ค่าความเค็ม (ข้อมูล วันที่ 23 ม.ค. 65 เวลา 07:00 น.)

แม่น้ำ	สถานีเฝ้าระวัง	เกณฑ์เฝ้าระวัง (กรัม/ลิตร)	ค่าความเค็ม (กรัม/ลิตร)
เจ้าพระยา	ประปาสำแล	0.25	0.20 (ปกติ)
ปราจีน-บางปะกง	บางคาง	2	0.06 (ปกติ)
ท่าจีน	ด้านนอกคลองจินดา	0.75	0.38 (ปกติ)
	ด้านในคลองจินดา	0.75	0.37 (ปกติ)
แม่กลอง	ปากคลองดำเนินสะดวก	2	0.18 (ปกติ)