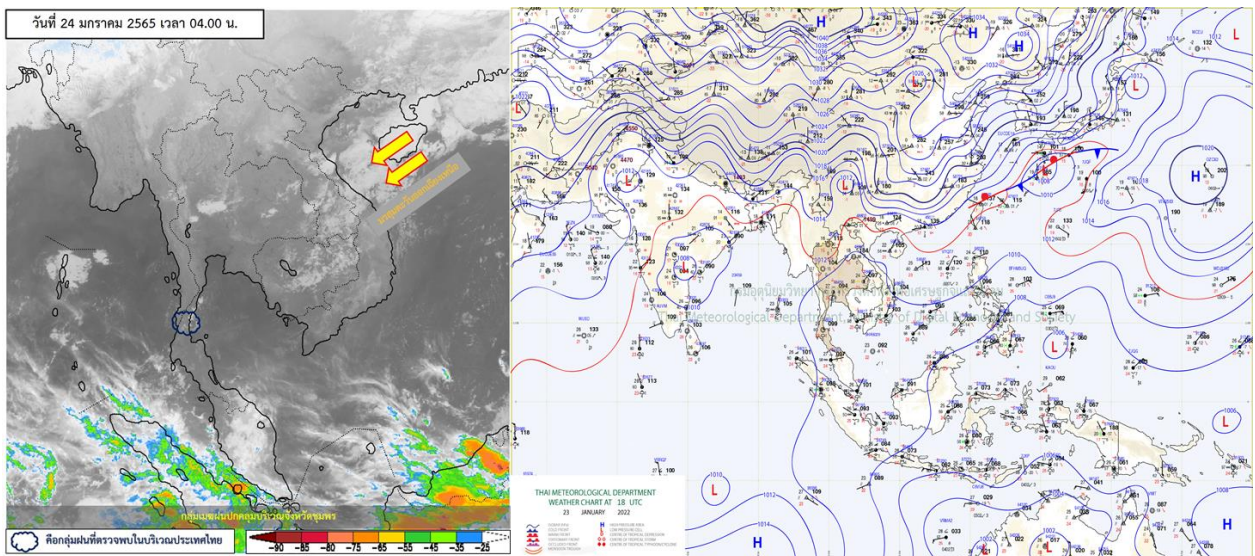




รายงานสรุปศูนย์ปฏิบัติการน้ำอัจฉริยะ  
เรื่อง สถานการณ์น้ำและการเฝ้าระวัง  
ประจำวันจันทร์ที่ 24 มกราคม พ.ศ. 2565

## 1. สภาพอากาศและปริมาณฝน

### 1.1 สภาพอากาศ (กรมอุตุนิยมวิทยา)



ลมตะวันตกในระดับบนพัดปกคลุมภาคเหนือและภาคกลาง ทำให้บริเวณดังกล่าวจะมีอากาศเย็นลง และอุณหภูมิจะลดลง 1-2 องศาเซลเซียสในภาคเหนือ กับมีน้ำค้างแข็งบางพื้นที่ในบริเวณยอดดอย ส่วนภาคกลาง อุณหภูมิจะลดลงเล็กน้อย ในขณะที่ลมใต้และลมตะวันออกเฉียงใต้พัดปกคลุมภาคตะวันออกเฉียงเหนือและภาคตะวันออก ลักษณะเช่นนี้ทำให้บริเวณดังกล่าวยังคงมีฝนฟ้าคะนองเกิดขึ้นเป็นบางพื้นที่ ส่วนมรสุมตะวันออกเฉียงเหนือที่พัดปกคลุมอ่าวไทยและภาคใต้มีกำลังอ่อน ทำให้ภาคใต้มีฝนฟ้าคะนองบางแห่ง

### 1.2 สภาพฝน

**ปริมาณฝนสูงสุด 5 อันดับ** จากสำนักงานทรัพยากรน้ำแห่งชาติ เวลา 07.00 น. วันที่ 23 ม.ค.65 ถึงเวลา 07.00 น. วันที่ 24 ม.ค.65 ตามลำดับ ดังนี้

1. อ.เมืองตราด จ.ตราด	วัดปริมาณฝนได้	23.0	มม.
2. อ.คลองใหญ่ จ.ตราด	วัดปริมาณฝนได้	18.8	มม.
3. อ.กาญจนดิษฐ์ จ.สุราษฎร์ธานี	วัดปริมาณฝนได้	18.8	มม.
4. อ.ป้อไร่ จ.ตราด	วัดปริมาณฝนได้	15.0	มม.
5. อ.หลังสวน จ.ชุมพร	วัดปริมาณฝนได้	14.0	มม.

## 2. สถานการณ์น้ำท่าและสภาพน้ำในอ่างเก็บน้ำ

### 2.1 สถานการณ์น้ำท่าในลุ่มน้ำต่างๆ (ข้อมูล วันที่ 24 ม.ค. 65 เวลา 06.00 น.)

แม่น้ำ	สถานี	ที่ตั้งสถานี	ตลิ่ง	ความจุ	ระดับน้ำ	ปริมาณน้ำ		ค่า(-) สูง(+) กว่าตลิ่ง	อยู่ใน เกณฑ์	แนวโน้ม			
						วันนี้	เมื่อวาน						
			ม.	ม. <sup>3</sup> / วิ.	ม.	ม. <sup>3</sup> / วิ.	ม. <sup>3</sup> / วิ.						
1. ปิง	P.1	สะพานนารัฐ	อำเภอเมือง	จังหวัดเชียงใหม่	3.70	445	1.62	18.10	10.80	-2.08	น้อย	เพิ่มขึ้น	
	P.17	บ้านท่าจั่ว	อำเภอบรรพตพิสัย	จังหวัดนครสวรรค์	39.80	2,990	34.97	184.00	155.00	-4.83	น้อย	เพิ่มขึ้น	
2. วัง	W.1C	สะพานเสตุวาริ	อำเภอเมือง	จังหวัดลำปาง	5.20	651	0.17	18.04	19.76	-5.03	น้อย	ทรงตัว	
	W.4A	บ้านวังหมื่น	อำเภอสางเภา	จังหวัดตาก	8.00	700	0.44	2.06	2.06	-7.56	น้อย	ทรงตัว	
วัง	W.24		อำเภอสางเภา	จังหวัดตาก	7.85	480	1.71	4.62	4.46	-6.14	ปกติ	เพิ่มขึ้น	
	3. ยม	Y.1C	สะพานบ้านน้ำคัง	อำเภอเมือง	จังหวัดแพร่	8.20	993	0.25	8.25	7.32	-7.95	น้อย	เพิ่มขึ้น
ยม	Y.4	สะพานตลาดธานี	อำเภอเมือง	จังหวัดสุโขทัย	8.15	510	0.31	*	*	-7.84	N/A	N/A	
ยม	Y.64	แม่น้ำยม	อำเภอบางระก่า	จังหวัดพิษณุโลก	6.40	352	2.13	54.95	54.95	-4.27	ปกติ	ทรงตัว	
ยม	Y.16	แม่น้ำยม	อำเภอบางระก่า	จังหวัดพิษณุโลก	7.30	239	-0.04	*	*	-7.34	น้อย	เพิ่มขึ้น	
4. น่าน	N.1	หน้าสำนักงานป่าไม้	อำเภอเมือง	จังหวัดน่าน	7.00	1,217	-0.10	16.00	19.00	-7.10	น้อย	ลดลง	
	N.5A	สะพานเอกาทศรถ	อำเภอเมือง	จังหวัดพิษณุโลก	10.37	1,365	0.93	83.49	94.61	-9.44	น้อย	ลดลง	
	N.67	สะพานบ้านเกษไชโย	อำเภอชุมแสง	จังหวัดนครสวรรค์	28.30	1,579	18.39	114.00	113.00	-9.91	น้อย	เพิ่มขึ้น	
5. เจ้าพระยา	C.2	ค่ายจิรประวัติ	อำเภอเมือง	จังหวัดนครสวรรค์	26.20	3,590	17.52	279.00	281.00	-8.68	น้อย	ลดลง	
	C.13	ท้ายเขื่อนเจ้าพระยา	อำเภอสรรพยา	จังหวัดชัยนาท	16.34	2,840	5.55	85.00	85.00	-10.79	น้อย	ทรงตัว	
6. บางหลวง	C.36	บ้านบางหลวงโคก	อำเภอบางบาล	จังหวัดพระนครศรีอยุธยา	420.00	4	**	0.27	0.51	#VALUE!	น้อย	ลดลง	
7. บางบาล	C.37	บ้านบางบาล	อำเภอบางบาล	จังหวัดพระนครศรีอยุธยา	148.00	3	**	0.22	0.32	#VALUE!	น้อย	ลดลง	
8. ป่าสัก	S.3	แม่น้ำป่าสัก	อำเภอหล่มสัก	เพชรบูรณ์	85.00	9	7.20	4.06	4.06	-77.80	ปกติ	ทรงตัว	
	S.42	แม่น้ำป่าสัก	วิเชียรบุรี	เพชรบูรณ์	11.00	284	2.65	*	*	-8.35	ปกติ	เพิ่มขึ้น	
	S.4B	แม่น้ำป่าสัก	เมืองเพชรบูรณ์	เพชรบูรณ์	9.20	190	4.06	2.52	2.52	-5.14	น้อย	ทรงตัว	
	S.26	ท้ายเขื่อนพระรามหก	อำเภอท่าเรือ	จังหวัดพระนครศรีอยุธยา	8.00	800	0.56	**	**	-7.44	N/A	N/A	
9. มูล	M.7	สะพานเสรีประชาธิปไตย	อำเภอเมือง	จังหวัดอุบลราชธานี	7.00	2,300	3.03	106.00	108.00	-3.97	น้อย	ลดลง	
	M.42	บ้านห้วยทับทัน	อำเภอห้วยทับทัน	จังหวัดศรีสะเกษ	8.30	124	3.93	***	***	-4.37	N/A	N/A	
	M.176	บ้านโนนศรีไศล	อำเภอกันทรารมย์	จังหวัดศรีสะเกษ	9.20	235	2.42	2.34	2.34	-6.78	น้อย	ทรงตัว	
	M.173	บ้านโนนสะอาด	อำเภอโขงเจียม	จังหวัดนครราชสีมา	7.60	290	1.81	5.60	2.70	-5.79	น้อย	เพิ่มขึ้น	
	M.184	บ้านเข็ม	อำเภอพิมาย	จังหวัดนครราชสีมา	5.00	100	3.10	3.00	3.00	-1.90	น้อย	ทรงตัว	
	M.186	บ้านโนนคอย	อำเภอจักราช	จังหวัดนครราชสีมา	3.60	60	2.33	***	***	-1.27	N/A	N/A	
10. ลำเชียงไกร	M.188A	บ้านบัว	อำเภอโนนสูง	จังหวัดนครราชสีมา	4.90	70	3.06	***	***	-1.84	N/A	N/A	
	11. ซี	E.20A	บ้านบ้านฟ้าหยาด	อำเภอมหาชนะชัย	จังหวัดยโสธร	10.00	1,110	4.21	52.80	56.49	-5.79	น้อย	ลดลง
ซี	E.23	บ้านค่าน	อำเภอเมือง	จังหวัดชัยภูมิ	9.00	265	3.55	1.37	0.60	-5.45	น้อย	เพิ่มขึ้น	
12. ลำน้ำพอง	E.29A	บ้านสนามแก้ว	อำเภอภูกระดึง	จังหวัดเลย	#N/A	#N/A	#N/A	#N/A	#N/A	#N/A	N/A	N/A	
13. ลำน้ำยั้ง	E.92	บ้านท่างาม	อำเภอเสลภูมิ	จังหวัดร้อยเอ็ด	8.80	186	2.68	12.73	13.37	-6.12	น้อย	ลดลง	
14. ลำปะทาว	E.6C	บ้านตลาดโตน	อำเภอเมือง	จังหวัดชัยภูมิ	#N/A	#N/A	#N/A	#N/A	#N/A	#N/A	N/A	N/A	
15. ลำน้ำเชิญ	E.85	บ้านโนนหัน	อำเภอชุมแพ	จังหวัดชัยภูมิ	#N/A	#N/A	#N/A	#N/A	#N/A	#N/A	N/A	N/A	
16. ปราจีนบุรี	Kgt.3	กบินทร์บุรี	อำเภอกบินทร์บุรี	ปราจีนบุรี	8.79	544	1.01	27.30	25.50	-7.78	น้อย	เพิ่มขึ้น	
	17. เพชรบุรี	B.9	บ้านสาระเห็ด	อำเภอท่ายาง	จังหวัดเพชรบุรี	6.60	355	1.97	3.55	2.65	-4.63	น้อย	เพิ่มขึ้น
	เพชรบุรี	B.6A	สะพานท่าเกวียน	อำเภอแก่งกระจาน	จังหวัดเพชรบุรี	6.00	260	0.50	0.50	0.50	-5.50	น้อย	ทรงตัว
เพชรบุรี	B.15	สะพานเทศบาล	อำเภอเมือง	จังหวัดเพชรบุรี	5.40	150	0.78	6.16	10.67	-4.62	น้อย	ลดลง	
18. ทะเลสาบสงขลา	X.44	คลองอู่ตะเภา	อำเภอหาดใหญ่	จังหวัดสงขลา	7.40	532	0.52	21.60	24.00	-6.88	น้อย	ลดลง	
	ทะเลสาบสงขลา	X.170	บ้านคลองลำ	อำเภอศรีนครินทร์	จังหวัดพัทลุง	25.20	295	20.88	9.80	10.15	-4.32	น้อย	ลดลง
19. ภาคใต้ฝั่งตะวันออก	X.180	สะพานเทศบาล	อำเภอเมือง	จังหวัดชุมพร	3.80	192	0.33	31.90	33.40	-3.47	ปกติ	ลดลง	
	ภาคใต้ฝั่งตะวันออก	X.119A	สะพานสันติ	อำเภอสุโขทัย	จังหวัดนราธิวาส	9.60	346	3.92	23.60	25.70	-5.68	น้อย	ลดลง
	ภาคใต้ฝั่งตะวันออก	X.53A	คลองชุมพร	อำเภอเมือง	จังหวัดชุมพร	9.30	158	2.34	2.20	2.25	-6.96	น้อย	ลดลง
ภาคใต้ฝั่งตะวันออก	X.212	คลองหลังสวน	อำเภอหลังสวน	จังหวัดชุมพร	6.00	1,460	0.31	64.80	64.80	-5.69	น้อย	ทรงตัว	
20. ภาคใต้ฝั่งตะวันตก	X.234	บ้านป่าหมาก	อำเภอเมือง	จังหวัดตรัง	6.40	434	1.10	54.00	39.60	-5.30	น้อย	เพิ่มขึ้น	

## 2.2 สภาพน้ำใช้การในอ่างเก็บน้ำขนาดใหญ่ (ข้อมูล วันที่ 24 ม.ค. 65)

ภาค อ่างเก็บน้ำเขื่อน	ความจุ ที่ รนส. (ล้าน ม.³)	ความจุ ที่ รนท. (ล้าน ม.³)	ความจุน้ำ ใช้การ (ล้าน ม.³)	ณ วันที่								ปริมาณน้ำ ไหลลง วันนี้ (ล้าน ม.³)	ปริมาณน้ำ ระบาย วันนี้ (ล้าน ม.³)
				ปี 2564				ปี 2565					
				ปริมาตร (ล้าน ม.³)	% รณท.	ปริมาตร (ล้าน ม.³)	% รณท.	ปริมาตรใช้การ (ล้าน ม.³)	% รณท.	% ใช้การ			
<b>ภาคเหนือ</b>													
ภูมิพล*	13,462	13,462	9,662	5,285	39	7,499	56	3,699	27	38	2.65	20.00	
สิริกิติ์*	10,508	9,510	6,660	4,981	52	4,253	45	1,403	15	21	2.78	5.56	
แม่จัดสมบูรณ์ชล	323	265	253	133	50	111	42	99	37	39	0.30	0.15	
แม่กวางอุดมธารา	295	263	249	98	37	88	34	74	28	30	0.16	0.04	
ก๊วลม	106	106	103	68	64	83	78	79	74	77	0.32	0.73	
ก๊วคหมา	209	170	164	73	43	136	80	130	77	79	0.15	0.05	
แควน้อยบำรุงแดน	1,080	939	896	383	41	771	82	728	78	81	0.41	4.32	
แม่มอก	110	110	94	42	38	78	71	62	57	66	0.17	0.19	
<b>รวมภาคเหนือ</b>	<b>26,093</b>	<b>24,825</b>	<b>18,080</b>	<b>11,062</b>	<b>45</b>	<b>13,020</b>	<b>52</b>	<b>6,275</b>	<b>25</b>	<b>35</b>	<b>6.94</b>	<b>31.04</b>	
<b>ภาคตะวันออกเฉียงเหนือ</b>													
ห้วยหลวง	136	136	129	54	40	66	48	59	44	46	0.00	0.37	
น้ำอูน	780	520	475	221	42	282	54	237	46	50	0.39	1.36	
น้ำพุง*	200	165	157	85	52	91	55	83	50	53	0.07	0.00	
จุฬารัตน์*	181	164	127	135	82	146	89	109	67	86	0.14	0.00	
อุบลรัตน์*	4,640	2,431	1,850	1,380	57	1,813	75	1,232	51	67	0.00	7.19	
ลำปาว	2,450	1,980	1,880	866	44	1,137	57	1,037	52	55	0.68	4.12	
ลำตะคอง	445	314	292	326	104	302	96	280	89	96	0.49	1.04	
ลำพระเพลิง	242	155	154	146	94	154	99	153	98	99	0.19	0.00	
มูลบน	350	141	134	136	97	133	94	126	89	94	0.15	0.70	
ลำแพระ	325	275	268	219	80	261	95	254	92	95	0.05	1.39	
ลำนางรอง	197	121	118	95	78	113	93	109	90	93	0.07	0.00	
สิรินธร*	1,966	1,966	1,135	1,542	78	1,608	82	777	40	68	0.00	1.51	
<b>รวมภาค ตอน.</b>	<b>11,911</b>	<b>8,368</b>	<b>6,718</b>	<b>5,204</b>	<b>62</b>	<b>6,106</b>	<b>73</b>	<b>4,456</b>	<b>53</b>	<b>66</b>	<b>2.23</b>	<b>17.68</b>	
<b>ภาคกลาง</b>													
ป่าสักชลสิทธิ์	960	960	957	575	60	760	79	757	79	79	2.97	5.21	
ทับเสลา	190	160	143	97	61	101	63	84	53	59	0.00	0.00	
กระเสียว	390	299	259	196	66	299	100	259	87	100	0.25	0.04	
<b>รวมภาคกลาง</b>	<b>1,540</b>	<b>1,419</b>	<b>1,359</b>	<b>869</b>	<b>61</b>	<b>1,161</b>	<b>82</b>	<b>1,101</b>	<b>78</b>	<b>81</b>	<b>3.22</b>	<b>5.25</b>	
<b>ภาคตะวันตก</b>													
ศรีนครินทร์*	18,770	17,745	7,480	12,950	73	16,231	91	5,966	34	80	5.58	9.99	
วชิราลงกรณ*	11,000	8,860	5,848	4,484	51	7,309	82	4,297	48	73	0.54	10.03	
<b>รวมภาคตะวันตก</b>	<b>29,770</b>	<b>26,605</b>	<b>13,328</b>	<b>17,435</b>	<b>66</b>	<b>23,540</b>	<b>88</b>	<b>10,263</b>	<b>39</b>	<b>77</b>	<b>6.12</b>	<b>20.02</b>	
<b>ภาคตะวันออก</b>													
ขุนด่านปราการชล	225	224	219	150	67	162	72	157	70	72	0.06	1.17	
คลองสิียด	450	420	390	127	30	169	40	139	33	36	0.00	1.64	
บางพระ	127	117	105	69	59	103	88	90	77	86	0.10	0.26	
หนองปลาไหล	206	164	150	143	87	151	92	138	84	92	0.00	0.12	
ประแสร์	322	295	275	218	74	259	88	239	81	87	0.00	0.39	
นฤปดินทรจินดา	338	295	276	197	67	206	70	187	63	68	0.00	1.50	
<b>รวมภาคตะวันออก</b>	<b>1,668</b>	<b>1,515</b>	<b>1,415</b>	<b>903</b>	<b>60</b>	<b>1,049</b>	<b>69</b>	<b>950</b>	<b>63</b>	<b>67</b>	<b>0.17</b>	<b>5.08</b>	
<b>ภาคใต้</b>													
แก่งกระจาน	900	710	645	502	71	622	88	557	79	86	1.03	1.30	
ปราณบุรี	490	391	373	330	84	325	83	307	79	82	0.82	1.32	
รัชชประภา*	6,144	5,639	4,287	3,718	66	4,346	77	2,994	53	70	2.20	4.85	
บางกลาง*	1,590	1,454	1,178	1,422	98	1,130	78	854	59	73	3.09	2.95	
<b>รวมภาคใต้</b>	<b>9,124</b>	<b>8,194</b>	<b>6,484</b>	<b>5,971</b>	<b>73</b>	<b>6,424</b>	<b>78</b>	<b>4,713</b>	<b>58</b>	<b>73</b>	<b>7.14</b>	<b>10.42</b>	
<b>รวมทั้งประเทศ</b>	<b>80,106</b>	<b>70,926</b>	<b>47,384</b>	<b>41,443</b>	<b>58</b>	<b>51,300</b>	<b>72</b>	<b>27,757</b>	<b>39</b>	<b>59</b>	<b>25.81</b>	<b>89.49</b>	

ต่ำกว่า 30 %  
รวม 2 แห่ง

ตั้งแต่ 31 - 50%  
รวม 5 แห่ง

ตั้งแต่ 51 - 80%  
รวม 15 แห่ง

มากกว่า 80%  
รวม 13 แห่ง

- ปริมาณน้ำใช้การประเทศ (อ่างเก็บน้ำขนาดใหญ่) ณ วันที่ 24 มกราคม
  - ปี 2559 มีน้ำ 14,935 ล้าน ลบ.ม. คิดเป็น 32%
  - ปี 2560 มีน้ำ 24,343 ล้าน ลบ.ม. คิดเป็น 52%
  - ปี 2564 มีน้ำ 17,899 ล้าน ลบ.ม. คิดเป็น 38%
  - ปี 2565 มีน้ำ 27,757 ล้าน ลบ.ม. คิดเป็น 59%
  - ปี 2564 **มากกว่า** ปี 2559 จำนวน 12,822 ล้าน ลบ.ม.
  - ปี 2564 **มากกว่า** ปี 2560 จำนวน 3,414 ล้าน ลบ.ม.
  - ปี 2564 **มากกว่า** ปี 2564 จำนวน 9,858 ล้าน ลบ.ม.
- ปริมาณน้ำใช้การในกลุ่มเจ้าพระยา (4 เขื่อนหลัก) ณ วันที่ 24 มกราคม
  - ปี 2559 มีน้ำ 3,530 ล้าน ลบ.ม. คิดเป็น 19%
  - ปี 2560 มีน้ำ 8,497 ล้าน ลบ.ม. คิดเป็น 47%
  - ปี 2564 มีน้ำ 4,528 ล้าน ลบ.ม. คิดเป็น 25%
  - ปี 2565 มีน้ำ 6,588 ล้าน ลบ.ม. คิดเป็น 36%
  - ปี 2564 **มากกว่า** ปี 2559 จำนวน 3,058 ล้าน ลบ.ม.
  - ปี 2564 **น้อยกว่า** ปี 2560 จำนวน 1,909 ล้าน ลบ.ม.
  - ปี 2564 **มากกว่า** ปี 2564 จำนวน 2,060 ล้าน ลบ.ม.

### 2.3 สภาพน้ำในอ่างเก็บน้ำ 4 เขื่อนหลักกลุ่มเจ้าพระยา (ข้อมูล วันที่ 24 ม.ค. 65)

สภาพน้ำในอ่างเก็บน้ำ ภูมิพล สิริกิติ์ แควน้อยฯ และป่าสักฯ วันที่ 24 มกราคม 2565

อ่างเก็บน้ำ	ปริมาณน้ำในอ่างฯ		ปริมาณน้ำใช้การได้		ปริมาณน้ำไหลลงอ่างฯ		ปริมาณน้ำระบาย		รับน้ำได้อีก
	ปริมาณน้ำ	% ความจุ	ปริมาณน้ำ	% ใช้การ	วันนี้	เมื่อวาน	วันนี้	เมื่อวาน	
ภูมิพล	7,499	56	3,699	38	2.65	2.72	20.00	20.00	5,963
สิริกิติ์	4,253	45	1,403	21	2.78	2.92	5.56	5.71	5,257
ภูมิพล+สิริกิติ์	11,752	51	5,102	31	5.43	5.64	25.56	25.71	11,220
แควน้อยฯ	771	82	728	81	0.41	0.32	4.32	4.32	168
ป่าสักชลสิทธิ์	760	79	757	79	2.97	4.34	5.21	5.20	200
<b>รวมทั้งหมด</b>	<b>13,284</b>	<b>53</b>	<b>6,588</b>	<b>36</b>	<b>8.82</b>	<b>10.30</b>	<b>35.09</b>	<b>35.23</b>	<b>11,587</b>

\*หมายเหตุ : ( ) คือ เกินความจุเก็บกักปกติ

(หน่วย : ล้าน ลบ.ม.)



## 2.4 สถานการณ์น้ำลุ่มน้ำเจ้าพระยา

**แม่น้ำปิง** ปริมาณน้ำไหลผ่านที่สถานี P.17 อ.บรรพตพิสัย จ.นครสวรรค์ วัดได้ 184.00 ลบ.ม./วินาที (เมื่อวาน 155.00 ลบ.ม./วินาที) ต่ำกว่าตลิ่ง 4.83 เมตร มี**แนวโน้มลดลง**

**แม่น้ำน่าน** ปริมาณน้ำไหลผ่านที่สถานี N.67 อ.ชุมแสง จ.นครสวรรค์ วัดได้ 114.00 ลบ.ม./วินาที (เมื่อวาน 113.00 ลบ.ม./วินาที) ต่ำกว่าตลิ่ง 9.91 เมตร มี**แนวโน้มทรงตัว**

**แม่น้ำเจ้าพระยา** ปริมาณน้ำไหลผ่านที่สถานี C.2 อ.เมืองนครสวรรค์ วัดได้ 279.00 ลบ.ม./วินาที (เมื่อวาน 290.00 ลบ.ม./วินาที) ต่ำกว่าตลิ่ง 8.68 เมตร มี**แนวโน้มลดลง** และมีปริมาณน้ำไหลผ่านท้ายเขื่อนเจ้าพระยา (C.13) ในอัตรา 85.00 ลบ.ม./วินาที (เมื่อวาน 85.00 ลบ.ม./วินาที) ไหลผ่านสถานีวัดน้ำ C.29A อ.บางไทร มีปริมาณน้ำไหลผ่านเฉลี่ย 110.00 ลบ.ม./วินาที (เมื่อวาน 112.00 ลบ.ม./วินาที)

**แม่น้ำป่าสัก** เขื่อนป่าสักชลสิทธิ์ ระบายน้ำ 60.30 ลบ.ม./วินาที (เมื่อวาน 60.13 ลบ.ม./วินาที) มี**แนวโน้มทรงตัว**

## 2.5 สภาพน้ำในอ่างเก็บน้ำขนาดกลาง (ข้อมูล วันที่ 24 ม.ค. 65)

ข้อมูลวันที่ 24 มกราคม 2565																			
สรุปอ่างขนาดกลางที่มีปริมาณในช่วง <=30% 31 - 50% >50-80% >80 - 100% และ >100%																			
		31 - 50 %				>50-80%				>80 - 100 %				>100 %					
ภาค	จำนวน	สขป.	จำนวน	ภาค	จำนวน	สขป.	จำนวน	ภาค	จำนวน	สขป.	จำนวน	ภาค	จำนวน	สขป.	จำนวน	ภาค	จำนวน	สขป.	จำนวน
เหนือ	3	1	2	เหนือ	7	1	2	เหนือ	22	1	6	เหนือ	41	1	5	เหนือ	2	1	0
		2	1			2	3			2	9			2	25			2	1
		3	0			3	0			3	1			3	4			3	0
		4	0			4	2			4	6			4	7			4	1
ตะวันออกเฉียงเหนือ	13	5	6	ตะวันออกเฉียงเหนือ	32	5	13	ตะวันออกเฉียงเหนือ	83	5	22	ตะวันออกเฉียงเหนือ	86	5	12	ตะวันออกเฉียงเหนือ	4	5	0
		6	2			6	8			6	28			6	13			6	1
		7	4			7	10			7	17			7	16			7	0
		8	1			8	1			8	16			8	45			8	3
ตะวันออกเฉียง	2	9	2	ตะวันออกเฉียง	4	9	4	ตะวันออกเฉียง	14	9	14	ตะวันออกเฉียง	27	9	27	ตะวันออกเฉียง	4	9	4
กลาง	0	10	0	กลาง	2	10	1	กลาง	10	10	9	กลาง	9	10	8	กลาง	1	10	1
		11	0			11	0			11	0			11	0			11	0
		12	0			12	1			12	1			12	1			12	0
ตะวันตก	0	13	0	ตะวันตก	0	13	0	ตะวันตก	0	13	0	ตะวันตก	5	13	5	ตะวันตก	2	13	2
ใต้	1	14	0	ใต้	0	14	0	ใต้	9	14	4	ใต้	29	14	13	ใต้	0	14	0
		15	1			15	0			15	3			15	9			15	0
		16	0			16	0			16	2			16	6			16	0
		17	0			17	0			17	0			17	1			17	0
<b>รวม</b>	<b>19</b>	<b>รวม</b>	<b>19</b>	<b>รวม</b>	<b>45</b>	<b>รวม</b>	<b>45</b>	<b>รวม</b>	<b>138</b>	<b>รวม</b>	<b>138</b>	<b>รวม</b>	<b>197</b>	<b>รวม</b>	<b>197</b>	<b>รวม</b>	<b>13</b>	<b>รวม</b>	<b>13</b>
<b>รวมทั้งหมด 412 แห่ง</b>																			

### 3. แผน-ผลการบริหารจัดการน้ำฤดูแล้ง ปี 2564/65 ข้อมูล ณ วันที่ 24 ม.ค. 65

กลุ่มน้ำ	แผนจัดสรรน้ำ (ล้าน ลบ.ม.)	ผลจัดสรรน้ำ (ล้าน ลบ.ม.)	คงเหลือน้ำที่ต้องจัดสรร (ล้าน ลบ.ม.)
ทั้งประเทศ (1 พ.ย. 64 – 30 เม.ย. 65)	22,280	9,678 (43%)	12,602 (57%)
เจ้าพระยา (4 เขื่อน) (1 พ.ย. 64 – 30 เม.ย. 65)	5,700	2,485 (44%)	3,215 (56%)
แม่กลอง (1 ม.ค. 65 – 30 มิ.ย. 65)	5,500	413 (8%)	5,087 (92%)

### 4. การเพาะปลูก (ข้อมูล ณ วันที่ 19 ม.ค. 65)

- การเพาะปลูกข้าวนาปรัง 2564/65

- ทั่วประเทศ แผนเพาะปลูก 6.41 ล้านไร่ **เพาะปลูกแล้ว 5.36 ล้านไร่** คิดเป็นร้อยละ 83.61 ของแผนฯ
- กลุ่มน้ำเจ้าพระยา แผนเพาะปลูก 2.81 ล้านไร่ **เพาะปลูก 3.63 ล้านไร่** คิดเป็นร้อยละ 129.03 ของแผนฯ
- กลุ่มแม่กลอง แผนเพาะปลูก 0.84 ล้านไร่ **เพาะปลูก 0.15 ล้านไร่** คิดเป็นร้อยละ 17.79 ของแผนฯ

### 5. วิเคราะห์สถานการณ์

#### 5.1 คาดการณ์ปริมาณฝนจากแบบจำลองบรรยากาศจากกรมอุตุนิยมวิทยา (3 วันล่วงหน้า)

- วันที่ 24 ม.ค. 65 (24 ม.ค. 65 เวลา 07.00 น. – 25 ม.ค. 65 เวลา 07.00 น.) มีฝนตกปานกลาง (10.1-35.0 มม.) บริเวณพื้นที่ จ.เพชรบูรณ์ จ.เลย และ จ.ชัยภูมิ
- วันที่ 25 ม.ค. 65 (25 ม.ค. 65 เวลา 07.00 น. – 26 ม.ค. 65 เวลา 07.00 น.) ไม่มีฝนตกเกิน 10.00 มม. ในพื้นที่ประเทศไทย
- วันที่ 26 ม.ค. 65 (26 ม.ค. 65 เวลา 07.00 น. – 27 ม.ค. 65 เวลา 07.00 น.) ไม่มีฝนตกเกิน 10.00 มม. ในพื้นที่ประเทศไทย

6. รายงานสถานการณ์ค่าความเค็ม (ข้อมูล วันที่ 24 ม.ค. 65 เวลา 07:00 น.)

แม่น้ำ	สถานีเฝ้าระวัง	เกณฑ์เฝ้าระวัง (กรัม/ลิตร)	ค่าความเค็ม (กรัม/ลิตร)
เจ้าพระยา	ประปาสำแล	0.25	0.19 (ปกติ)
ปราจีน-บางปะกง	บางคาง	2	0.06 (ปกติ)
ท่าจีน	ด้านนอกคลองจินดา	0.75	0.37 (ปกติ)
	ด้านในคลองจินดา	0.75	0.35 (ปกติ)
แม่กลอง	ปากคลองดำเนินสะดวก	2	0.18 (ปกติ)