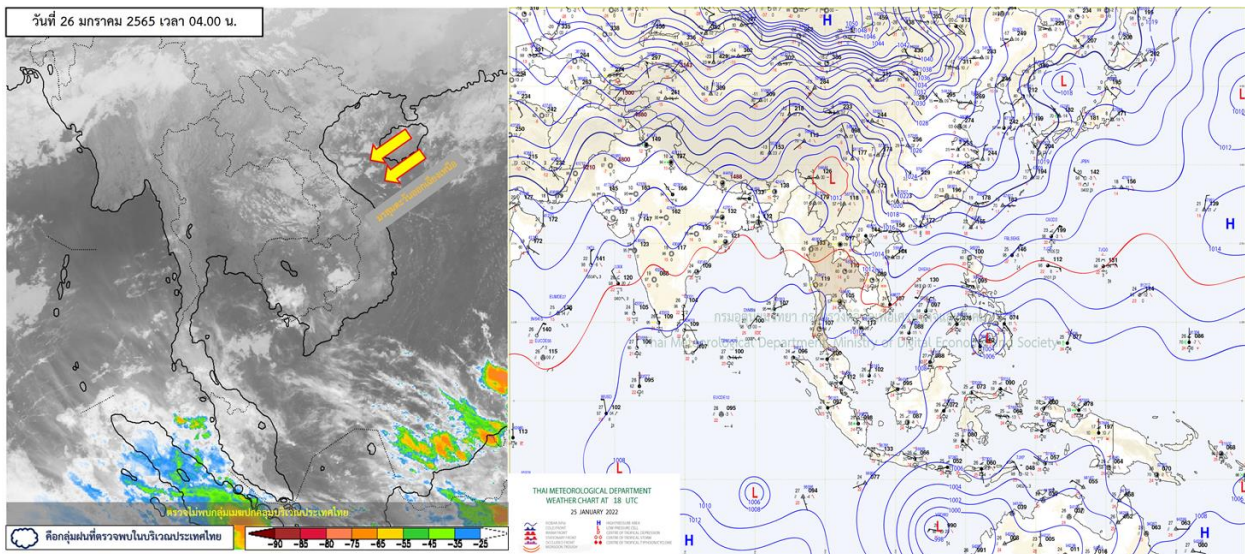




รายงานสรุปศูนย์ปฏิบัติการน้ำอัจฉริยะ
เรื่อง สถานการณ์น้ำและการเฝ้าระวัง
ประจำวันพุธที่ 26 มกราคม พ.ศ. 2565

1. สภาพอากาศและปริมาณฝน

1.1 สภาพอากาศ (กรมอุตุนิยมวิทยา)



บริเวณความกดอากาศสูงหรือมวลอากาศเย็นกำลังอ่อนปกคลุมภาคเหนือและภาคตะวันออกเฉียงเหนือตอนบนของประเทศไทย และทะเลจีนใต้ ประกอบกับมีลมฝ่ายตะวันตกในระดับบนพัดพาความหนาวเย็นจากประเทศเมียนมาเข้ามาปกคลุมประเทศไทยตอนบน ส่งผลให้บริเวณประเทศไทยตอนบนยังคงมีอากาศเย็นถึงหนาวกับมีหมอกบางในตอนเช้า โดยภาคเหนือมีอากาศเย็นถึงหนาว ส่วนภาคตะวันออกเฉียงเหนือ ภาคกลาง และภาคตะวันออก มีอากาศเย็นในตอนเช้า สำหรับยอดดอยมีอากาศหนาวถึงหนาวจัด สำหรับมรสุมตะวันออกเฉียงเหนือที่พัดปกคลุมอ่าวไทยและภาคใต้มีกำลังอ่อน ทำให้ภาคใต้มีฝนน้อย โดยมีฝนฟ้าคะนองบางแห่ง

1.2 สภาพฝน

ปริมาณฝนสูงสุด 5 อันดับ จากสำนักงานทรัพยากรน้ำแห่งชาติ เวลา 07.00 น. วันที่ 25 ม.ค.65 ถึงเวลา 07.00 น. วันที่ 26 ม.ค.65 ตามลำดับ ดังนี้

| | | | |
|---------------------------------|----------------|------|-----|
| 1. อ.เวียงสา จ.น่าน | วัดปริมาณฝนได้ | 40.0 | มม. |
| 2. อ.แดนดง จ.บุรีรัมย์ | วัดปริมาณฝนได้ | 15.4 | มม. |
| 3. อ.เมืองพระแสง จ.สุราษฎร์ธานี | วัดปริมาณฝนได้ | 10.6 | มม. |
| 4. อ.อมก๋อย จ.เชียงใหม่ | วัดปริมาณฝนได้ | 10.5 | มม. |
| 5. อ.เวียงชัย จ.เชียงราย | วัดปริมาณฝนได้ | 8.0 | มม. |

2. สถานการณ์น้ำท่าและสภาพน้ำในอ่างเก็บน้ำ

2.1 สถานการณ์น้ำท่าในลุ่มน้ำต่างๆ (ข้อมูล วันที่ 26 ม.ค. 65 เวลา 06.00 น.)

| แม่น้ำ | สถานี | ที่ตั้งสถานี | ตลิ่ง | ความจุ | ระดับน้ำ | ปริมาณน้ำ | | ต่ำ(-) สูง(+) กว่าตลิ่ง | อยู่ใน เกณฑ์ | แนวโน้ม | | |
|------------------------|--------|----------------------|------------------|------------------------|----------|-----------------------|-----------------------|-------------------------------|-----------------|---------|------|-----------|
| | | | | | | วันนี้ | เมื่อวาน | | | | | |
| | | | ม. | ม. ³ / วิ. | ม. | ม. ³ / วิ. | ม. ³ / วิ. | | | | | |
| 1. ปิง | P.1 | สะพานนารัฐ | อำเภอเมือง | จังหวัดเชียงใหม่ | 3.70 | 445 | 1.53 | 12.51 | 11.94 | -2.17 | น้อย | เพิ่มขึ้น |
| | P.17 | บ้านท่าจั่ว | อำเภอบรรพตพิสัย | จังหวัดนครสวรรค์ | 39.80 | 2,990 | 34.87 | 155.00 | 158.00 | -4.93 | น้อย | ลดลง |
| 2. วัง | W.1C | สะพานเสตุวาริ | อำเภอเมือง | จังหวัดลำปาง | 5.20 | 651 | -0.55 | 2.45 | 2.78 | -5.75 | น้อย | ทรงตัว |
| | W.4A | บ้านวังหมื่น | อำเภอสามเงา | จังหวัดตาก | 8.00 | 700 | 0.45 | 2.14 | 1.48 | -7.55 | น้อย | เพิ่มขึ้น |
| วัง | W.24 | | อำเภอสามเงา | จังหวัดตาก | 7.85 | 480 | 1.69 | 4.31 | 4.46 | -6.16 | ปกติ | เพิ่มขึ้น |
| | Y.1C | สะพานบ้านน้ำคั้ง | อำเภอเมือง | จังหวัดแพร่ | 8.20 | 993 | 0.30 | 9.80 | 9.18 | -7.90 | น้อย | เพิ่มขึ้น |
| 3. ยม | Y.4 | สะพานตลาดธานี | อำเภอเมือง | จังหวัดสุโขทัย | 8.15 | 510 | 0.49 | * | * | -7.66 | N/A | N/A |
| | Y.64 | แม่น้ำยม | อำเภอบางระก่า | จังหวัดพิษณุโลก | 6.40 | 352 | 2.13 | 54.95 | 54.95 | -4.27 | ปกติ | ทรงตัว |
| ยม | Y.16 | แม่น้ำยม | อำเภอบางระก่า | จังหวัดพิษณุโลก | 7.30 | 239 | 0.03 | * | * | -7.27 | น้อย | เพิ่มขึ้น |
| 4. น่าน | N.1 | หน้าสำนักงานป่าไม้ | อำเภอเมือง | จังหวัดน่าน | 7.00 | 1,217 | -0.18 | 11.20 | 13.00 | -7.18 | น้อย | ลดลง |
| | N.5A | สะพานเอกาทศรถ | อำเภอเมือง | จังหวัดพิษณุโลก | 10.37 | 1,365 | 0.89 | 80.07 | 80.91 | -9.48 | น้อย | ลดลง |
| | N.67 | สะพานบ้านเกษไชโย | อำเภอชุมแสง | จังหวัดนครสวรรค์ | 28.30 | 1,579 | 18.58 | 124.00 | 119.00 | -9.72 | น้อย | เพิ่มขึ้น |
| 5. เจ้าพระยา | C.2 | ค่ายจิรประวัติ | อำเภอเมือง | จังหวัดนครสวรรค์ | 26.20 | 3,590 | 17.56 | 288.00 | 306.00 | -8.64 | น้อย | ลดลง |
| | C.13 | ท้ายเขื่อนเจ้าพระยา | อำเภอสรรพยา | จังหวัดชัยนาท | 16.34 | 2,840 | 5.55 | 85.00 | 85.00 | -10.79 | น้อย | ทรงตัว |
| 6. บางหลวง | C.36 | บ้านบางหลวงโคก | อำเภอบางบาล | จังหวัดพระนครศรีอยุธยา | 420.00 | 4 | ** | 0.24 | 0.19 | #VALUE! | น้อย | เพิ่มขึ้น |
| 7. บางบาล | C.37 | บ้านบางบาล | อำเภอบางบาล | จังหวัดพระนครศรีอยุธยา | 148.00 | 3 | ** | 0.43 | 0.23 | #VALUE! | น้อย | เพิ่มขึ้น |
| 8. ป่าสัก | S.3 | แม่น้ำป่าสัก | อำเภอหล่มสัก | เพชรบูรณ์ | 85.00 | 9 | 7.60 | 4.06 | 4.06 | -77.40 | ปกติ | ทรงตัว |
| | S.42 | แม่น้ำป่าสัก | วิเชียรบุรี | เพชรบูรณ์ | 11.00 | 284 | 2.63 | * | * | -8.37 | ปกติ | เพิ่มขึ้น |
| | S.4B | แม่น้ำป่าสัก | เมืองเพชรบูรณ์ | เพชรบูรณ์ | 9.20 | 190 | 4.06 | 2.52 | 2.52 | -5.14 | น้อย | ทรงตัว |
| | S.26 | ท้ายเขื่อนพระรามหก | อำเภอท่าเรือ | จังหวัดพระนครศรีอยุธยา | 8.00 | 800 | 0.63 | ** | ** | -7.37 | N/A | N/A |
| 9. มูล | M.7 | สะพานเสรีประชาธิปไตย | อำเภอเมือง | จังหวัดอุบลราชธานี | 7.00 | 2,300 | 3.02 | 34.00 | 104.00 | -3.98 | น้อย | ลดลง |
| | M.42 | บ้านห้วยทับทัน | อำเภอห้วยทับทัน | จังหวัดศรีสะเกษ | 8.30 | 124 | 3.94 | *** | *** | -4.36 | N/A | N/A |
| | M.176 | บ้านโนนศรีไศล | อำเภอกันทรารมย์ | จังหวัดศรีสะเกษ | 9.20 | 235 | 2.42 | 2.34 | 2.34 | -6.78 | น้อย | ทรงตัว |
| | M.173 | บ้านโนนสะอาด | อำเภอโขงเจียม | จังหวัดนครราชสีมา | 7.60 | 290 | 1.97 | 7.20 | 6.50 | -5.63 | น้อย | เพิ่มขึ้น |
| | M.184 | บ้านเข็ม | อำเภอพิมาย | จังหวัดนครราชสีมา | 5.00 | 100 | 3.09 | 2.90 | 2.90 | -1.91 | น้อย | ทรงตัว |
| มูล | M.186 | บ้านโนนคอย | อำเภอจักราช | จังหวัดนครราชสีมา | 3.60 | 60 | 2.40 | *** | *** | -1.20 | N/A | N/A |
| 10. ลำเชียงไกร | M.188A | บ้านบัว | อำเภอโนนสูง | จังหวัดนครราชสีมา | 4.90 | 70 | 3.06 | *** | *** | -1.84 | N/A | N/A |
| | E.20A | บ้านบ้านฟ้าหยาด | อำเภอมหาชนะชัย | จังหวัดยโสธร | 10.00 | 1,110 | 4.15 | 51.06 | 51.93 | -5.85 | น้อย | ลดลง |
| ซี | E.23 | บ้านค่าน | อำเภอเมือง | จังหวัดชัยภูมิ | 9.00 | 265 | 3.48 | 1.02 | 1.76 | -5.52 | น้อย | ลดลง |
| 12. ลำน้ำพอง | E.29A | บ้านสนามแก้ว | อำเภอภูกระดึง | จังหวัดเลย | #N/A | #N/A | #N/A | #N/A | #N/A | #N/A | N/A | N/A |
| 13. ลำน้ำยั้ง | E.92 | บ้านท่างาม | อำเภอเสลภูมิ | จังหวัดร้อยเอ็ด | 8.80 | 186 | 2.66 | 12.61 | 12.38 | -6.14 | น้อย | เพิ่มขึ้น |
| 14. ลำปะทาว | E.6C | บ้านตลาดโตน | อำเภอเมือง | จังหวัดชัยภูมิ | #N/A | #N/A | #N/A | #N/A | #N/A | #N/A | N/A | N/A |
| 15. ลำน้ำเชิญ | E.85 | บ้านโนนหัน | อำเภอชุมแพ | จังหวัดชัยภูมิ | #N/A | #N/A | #N/A | #N/A | #N/A | #N/A | N/A | N/A |
| 16. ปราจีนบุรี | Kgt.3 | กบินทร์บุรี | อำเภอกบินทร์บุรี | ปราจีนบุรี | 8.79 | 544 | 1.01 | 27.30 | 27.30 | -7.78 | น้อย | ทรงตัว |
| | B.9 | บ้านสาระเห็ด | อำเภอท่ายาง | จังหวัดเพชรบุรี | 6.60 | 355 | 1.96 | 3.40 | 3.55 | -4.64 | น้อย | ลดลง |
| | B.6A | สะพานท่าเกวียน | อำเภอแก่งกระจาน | จังหวัดเพชรบุรี | 6.00 | 260 | 0.56 | 0.80 | 0.55 | -5.44 | น้อย | เพิ่มขึ้น |
| เพชรบุรี | B.15 | สะพานเทศบาล | อำเภอเมือง | จังหวัดเพชรบุรี | 5.40 | 150 | 0.72 | 5.14 | 5.82 | -4.68 | น้อย | ลดลง |
| 18. ทะเลสาบสงขลา | X.44 | คลองอู่ตะเภา | อำเภอหาดใหญ่ | จังหวัดสงขลา | 7.40 | 532 | 0.49 | 20.70 | 21.30 | -6.91 | น้อย | ลดลง |
| | X.170 | บ้านคลองลำ | อำเภอศรีนครินทร์ | จังหวัดพัทลุง | 25.20 | 295 | 20.86 | 9.10 | 9.45 | -4.34 | น้อย | ลดลง |
| 19. ภาคใต้ฝั่งตะวันออก | X.180 | สะพานเทศบาล | อำเภอเมือง | จังหวัดชุมพร | 3.80 | 192 | 0.94 | 50.20 | 38.80 | -2.86 | ปกติ | เพิ่มขึ้น |
| | X.119A | สะพานสันติ | อำเภอสุโขทัย | จังหวัดนราธิวาส | 9.60 | 346 | 3.84 | 21.20 | 22.10 | -5.76 | น้อย | ลดลง |
| | X.53A | คลองชุมพร | อำเภอเมือง | จังหวัดชุมพร | 9.30 | 158 | 2.33 | 2.15 | 2.20 | -6.97 | น้อย | ลดลง |
| | X.212 | คลองหลังสวน | อำเภอหลังสวน | จังหวัดชุมพร | 6.00 | 1,460 | 0.70 | 100.00 | 72.90 | -5.30 | น้อย | เพิ่มขึ้น |
| 20. ภาคใต้ฝั่งตะวันตก | X.234 | บ้านป่าหมาก | อำเภอเมือง | จังหวัดตรัง | 6.40 | 434 | 0.04 | 15.20 | 47.50 | -6.36 | น้อย | ลดลง |

2.2 สภาพน้ำใช้การในอ่างเก็บน้ำขนาดใหญ่ (ข้อมูล วันที่ 26 ม.ค. 65)

| หมวด อ่างเก็บน้ำเขื่อน | ความจุ ที่ รนส. (ล้าน ม.³) | ความจุ ที่ รนท. (ล้าน ม.³) | ความจุน้ำ ใช้การ (ล้าน ม.³) | ณ วันที่ | | | | | | ปริมาณน้ำ ไหลลง วันนี้ (ล้าน ม.³) | ปริมาณน้ำ ระบาย วันนี้ (ล้าน ม.³) | |
|------------------------------|----------------------------------|----------------------------------|-----------------------------------|-----------------------|-----------|-----------------------|-----------|-----------------------------|-----------|--|--|--------------|
| | | | | ปี 2564 | | ปี 2565 | | | | | | |
| | | | | ปริมาตร (ล้าน ม.³) | % รณท. | ปริมาตร (ล้าน ม.³) | % รณท. | ปริมาตรใช้การ (ล้าน ม.³) | % รณท. | | | % ใช้การ |
| ภาคเหนือ | | | | | | | | | | | | |
| ภูมิพล* | 13,462 | 13,462 | 9,662 | 5,270 | 39 | 7,463 | 55 | 3,663 | 27 | 38 | 1.83 | 19.00 |
| สิริกิติ์* | 10,508 | 9,510 | 6,660 | 4,953 | 52 | 4,240 | 45 | 1,390 | 15 | 21 | 0.84 | 7.00 |
| แม่จัดสมบูรณ์ชล | 323 | 265 | 253 | 133 | 50 | 111 | 42 | 99 | 37 | 39 | 0.25 | 0.25 |
| แม่กวางอุดมธารา | 295 | 263 | 249 | 97 | 37 | 89 | 34 | 75 | 28 | 30 | 0.16 | 0.04 |
| ก๊วยลิม | 106 | 106 | 103 | 67 | 63 | 81 | 76 | 78 | 73 | 76 | 0.20 | 1.03 |
| ก๊วยคอง | 209 | 170 | 164 | 72 | 42 | 136 | 80 | 130 | 76 | 79 | 0.12 | 0.13 |
| แควน้อยบำรุงแดน | 1,080 | 939 | 896 | 381 | 41 | 763 | 81 | 720 | 77 | 80 | 0.42 | 4.32 |
| แม่มอก | 110 | 110 | 94 | 41 | 38 | 78 | 71 | 62 | 57 | 66 | 0.04 | 0.19 |
| รวมภาคเหนือ | 26,093 | 24,825 | 18,080 | 11,014 | 44 | 12,960 | 52 | 6,215 | 25 | 34 | 3.86 | 31.96 |
| ภาคตะวันออกเฉียงเหนือ | | | | | | | | | | | | |
| ห้วยหลวง | 136 | 136 | 129 | 53 | 39 | 65 | 48 | 58 | 43 | 45 | 0.00 | 0.37 |
| น้ำอูน | 780 | 520 | 475 | 220 | 42 | 279 | 54 | 234 | 45 | 49 | 0.00 | 1.36 |
| น้ำพุง* | 200 | 165 | 157 | 85 | 52 | 91 | 55 | 83 | 50 | 53 | 0.07 | 0.00 |
| จุฬารัตน์* | 181 | 164 | 127 | 134 | 82 | 145 | 88 | 108 | 66 | 85 | 0.00 | 1.05 |
| อุบลรัตน์* | 4,640 | 2,431 | 1,850 | 1,371 | 56 | 1,797 | 74 | 1,216 | 50 | 66 | 3.50 | 8.46 |
| ลำปาว | 2,450 | 1,980 | 1,880 | 859 | 43 | 1,126 | 57 | 1,026 | 52 | 55 | 0.00 | 4.11 |
| ลำตะคอง | 445 | 314 | 292 | 324 | 103 | 301 | 96 | 278 | 88 | 95 | 0.35 | 1.04 |
| ลำพระเพลิง | 242 | 155 | 154 | 144 | 93 | 154 | 99 | 153 | 98 | 99 | 0.08 | 0.00 |
| มูลบน | 350 | 141 | 134 | 135 | 96 | 132 | 93 | 125 | 88 | 93 | 0.07 | 0.62 |
| ลำแจะ | 325 | 275 | 268 | 217 | 79 | 258 | 94 | 251 | 91 | 94 | 0.00 | 1.07 |
| ลำนางรอง | 197 | 121 | 118 | 94 | 78 | 113 | 93 | 109 | 90 | 93 | 1.44 | 0.00 |
| สิรินธร* | 1,966 | 1,966 | 1,135 | 1,540 | 78 | 1,600 | 81 | 769 | 39 | 68 | 0.00 | 1.51 |
| รวมภาค ตอน. | 11,911 | 8,368 | 6,718 | 5,178 | 62 | 6,060 | 72 | 4,410 | 53 | 66 | 5.50 | 19.58 |
| ภาคกลาง | | | | | | | | | | | | |
| ป่าสักชลสิทธิ์ | 960 | 960 | 957 | 567 | 59 | 753 | 78 | 750 | 78 | 78 | 1.58 | 5.20 |
| ทับเสลา | 190 | 160 | 143 | 93 | 58 | 101 | 63 | 84 | 53 | 59 | 0.00 | 0.00 |
| กระเสียว | 390 | 299 | 259 | 196 | 66 | 299 | 100 | 259 | 87 | 100 | 0.24 | 0.04 |
| รวมภาคกลาง | 1,540 | 1,419 | 1,359 | 856 | 60 | 1,154 | 81 | 1,094 | 77 | 80 | 1.83 | 5.24 |
| ภาคตะวันตก | | | | | | | | | | | | |
| ศรีนครินทร์* | 18,770 | 17,745 | 7,480 | 12,930 | 73 | 16,215 | 91 | 5,950 | 34 | 80 | 4.18 | 9.96 |
| วชิราลงกรณ์* | 11,000 | 8,860 | 5,848 | 4,469 | 50 | 7,288 | 82 | 4,276 | 48 | 73 | 0.51 | 10.00 |
| รวมภาคตะวันตก | 29,770 | 26,605 | 13,328 | 17,398 | 65 | 23,503 | 88 | 10,226 | 38 | 77 | 4.69 | 19.96 |
| ภาคตะวันออก | | | | | | | | | | | | |
| ขุนด่านปราการชล | 225 | 224 | 219 | 146 | 65 | 160 | 71 | 156 | 69 | 71 | 0.10 | 0.48 |
| คลองสิียด | 450 | 420 | 390 | 123 | 29 | 166 | 39 | 136 | 32 | 35 | 0.00 | 1.64 |
| บางพระ | 127 | 117 | 105 | 68 | 59 | 102 | 87 | 90 | 77 | 86 | 0.04 | 0.27 |
| หนองปลาไหล | 206 | 164 | 150 | 141 | 86 | 151 | 92 | 138 | 84 | 92 | 0.39 | 0.12 |
| ประแสร์ | 322 | 295 | 275 | 217 | 74 | 257 | 87 | 237 | 80 | 86 | 0.00 | 0.47 |
| นฤปดินทรจินดา | 338 | 295 | 276 | 194 | 66 | 203 | 69 | 184 | 62 | 67 | 0.01 | 1.50 |
| รวมภาคตะวันออก | 1,668 | 1,515 | 1,415 | 890 | 59 | 1,039 | 69 | 940 | 62 | 66 | 0.54 | 4.47 |
| ภาคใต้ | | | | | | | | | | | | |
| แก่งกระจาน | 900 | 710 | 645 | 499 | 70 | 622 | 88 | 557 | 78 | 86 | 1.01 | 1.30 |
| ปราณบุรี | 490 | 391 | 373 | 328 | 84 | 324 | 83 | 306 | 78 | 82 | 1.08 | 1.58 |
| รัชชประภา* | 6,144 | 5,639 | 4,287 | 3,715 | 66 | 4,331 | 77 | 2,979 | 53 | 69 | 3.90 | 9.64 |
| บางนาง* | 1,590 | 1,454 | 1,178 | 1,413 | 97 | 1,131 | 78 | 855 | 59 | 73 | 3.16 | 3.03 |
| รวมภาคใต้ | 9,124 | 8,194 | 6,484 | 5,955 | 73 | 6,407 | 78 | 4,696 | 57 | 72 | 9.15 | 15.55 |
| รวมทั้งประเทศ | 80,106 | 70,926 | 47,384 | 41,291 | 58 | 51,123 | 72 | 27,581 | 39 | 58 | 25.57 | 96.76 |

ต่ำกว่า 30 %
รวม 2 แห่ง

ตั้งแต่ 31 - 50%
รวม 5 แห่ง

ตั้งแต่ 51 - 80%
รวม 16 แห่ง

มากกว่า 80%
รวม 12 แห่ง

- ปริมาณน้ำใช้การประเทศ (อ่างเก็บน้ำขนาดใหญ่) ณ วันที่ 26 มกราคม
 - ปี 2559 มีน้ำ 14,831 ล้าน ลบ.ม. คิดเป็น 32%
 - ปี 2560 มีน้ำ 24,214 ล้าน ลบ.ม. คิดเป็น 52%
 - ปี 2564 มีน้ำ 17,746 ล้าน ลบ.ม. คิดเป็น 37%
 - ปี 2565 มีน้ำ 27,581 ล้าน ลบ.ม. คิดเป็น 58%
 - ปี 2564 **มากกว่า** ปี 2559 จำนวน 12,750 ล้าน ลบ.ม.
 - ปี 2564 **มากกว่า** ปี 2560 จำนวน 3,367 ล้าน ลบ.ม.
 - ปี 2564 **มากกว่า** ปี 2564 จำนวน 9,835 ล้าน ลบ.ม.
- ปริมาณน้ำใช้การในกลุ่มเจ้าพระยา (4 เขื่อนหลัก) ณ วันที่ 26 มกราคม
 - ปี 2559 มีน้ำ 3,501 ล้าน ลบ.ม. คิดเป็น 19%
 - ปี 2560 มีน้ำ 8,415 ล้าน ลบ.ม. คิดเป็น 46%
 - ปี 2564 มีน้ำ 4,476 ล้าน ลบ.ม. คิดเป็น 25%
 - ปี 2565 มีน้ำ 6,523 ล้าน ลบ.ม. คิดเป็น 36%
 - ปี 2564 **มากกว่า** ปี 2559 จำนวน 3,022 ล้าน ลบ.ม.
 - ปี 2564 **น้อยกว่า** ปี 2560 จำนวน 1,892 ล้าน ลบ.ม.
 - ปี 2564 **มากกว่า** ปี 2564 จำนวน 2,047 ล้าน ลบ.ม.

2.3 สภาพน้ำในอ่างเก็บน้ำ 4 เขื่อนหลักกลุ่มเจ้าพระยา (ข้อมูล วันที่ 26 ม.ค. 65)

สภาพน้ำในอ่างเก็บน้ำ ภูมิพล สิริกิติ์ แควน้อยฯ และป่าสักฯ วันที่ 26 มกราคม 2565

| อ่างเก็บน้ำ | ปริมาณน้ำในอ่างฯ | | ปริมาณน้ำใช้การได้ | | ปริมาณน้ำไหลลงอ่างฯ | | ปริมาณน้ำระบาย | | รับน้ำได้อีก |
|-------------------|------------------|-----------|--------------------|-----------|---------------------|-------------|----------------|--------------|---------------|
| | ปริมาณน้ำ | % ความจุ | ปริมาณน้ำ | % ใช้การ | วันนี้ | เมื่อวาน | วันนี้ | เมื่อวาน | |
| ภูมิพล | 7,463 | 55 | 3,663 | 38 | 1.83 | 1.84 | 19.00 | 19.00 | 5,999 |
| สิริกิติ์ | 4,240 | 45 | 1,390 | 21 | 0.84 | 0.87 | 7.00 | 7.04 | 5,270 |
| ภูมิพล+สิริกิติ์ | 11,703 | 51 | 5,053 | 31 | 2.67 | 2.71 | 26.00 | 26.04 | 11,269 |
| แควน้อยฯ | 763 | 81 | 720 | 80 | 0.42 | 0.41 | 4.32 | 4.32 | 176 |
| ป่าสักชลสิทธิ์ | 753 | 78 | 750 | 78 | 1.58 | 2.95 | 5.20 | 5.18 | 207 |
| รวมทั้งหมด | 13,219 | 53 | 6,523 | 36 | 4.67 | 6.07 | 35.52 | 35.54 | 11,652 |

*หมายเหตุ : () คือ เกินความจุเก็บกักปกติ

(หน่วย : ล้าน ลบ.ม.)

2.4 สถานการณ์น้ำลุ่มน้ำเจ้าพระยา

แม่น้ำปิง ปริมาณน้ำไหลผ่านที่สถานี P.17 อ.บรรพตพิสัย จ.นครสวรรค์ วัดได้ 155.00 ลบ.ม./วินาที (เมื่อวาน 158.00 ลบ.ม./วินาที) ต่ำกว่าตลิ่ง 4.93 เมตร มี**แนวโน้มลดลง**

แม่น้ำน่าน ปริมาณน้ำไหลผ่านที่สถานี N.67 อ.ชุมแสง จ.นครสวรรค์ วัดได้ 124.00 ลบ.ม./วินาที (เมื่อวาน 119.00 ลบ.ม./วินาที) ต่ำกว่าตลิ่ง 9.72 เมตร มี**แนวโน้มเพิ่มขึ้น**

แม่น้ำเจ้าพระยา ปริมาณน้ำไหลผ่านที่สถานี C.2 อ.เมืองนครสวรรค์ วัดได้ 288.00 ลบ.ม./วินาที (เมื่อวาน 306.00 ลบ.ม./วินาที) ต่ำกว่าตลิ่ง 8.64 เมตร มี**แนวโน้มลดลง** และมีปริมาณน้ำไหลผ่านท้ายเขื่อนเจ้าพระยา (C.13) ในอัตรา 85.00 ลบ.ม./วินาที (เมื่อวาน 85.00 ลบ.ม./วินาที) ไหลผ่านสถานีวัดน้ำ C.29A อ.บางไทร มีปริมาณน้ำไหลผ่านเฉลี่ย 111.00 ลบ.ม./วินาที (เมื่อวาน 110.00 ลบ.ม./วินาที)

แม่น้ำป่าสัก เขื่อนป่าสักชลสิทธิ์ ระบายน้ำ 60.19 ลบ.ม./วินาที (เมื่อวาน 59.95 ลบ.ม./วินาที) มี**แนวโน้มเพิ่มขึ้น**

2.5 สภาพน้ำในอ่างเก็บน้ำขนาดกลาง (ข้อมูล วันที่ 26 ม.ค. 65)

| ข้อมูลวันที่ 26 มกราคม 2565 | | | | | | | | | | | | | | | | | | | |
|---|-----------|------------|-----------|------------------------|-----------|------------|-----------|------------------------|------------|-------------|------------|------------------------|------------|------------|------------|------------------------|-----------|------------|-----------|
| สรุปอ่างขนาดกลางที่มีปริมาณในช่วง <=30 % 31 - 50 % >50-80% >80 - 100 % และ >100 % | | | | | | | | | | | | | | | | | | | |
| | | 31 - 50 % | | | | >50-80% | | | | >80 - 100 % | | | | >100 % | | | | | |
| ภาค | จำนวน | สขป. | จำนวน | ภาค | จำนวน | สขป. | จำนวน | ภาค | จำนวน | สขป. | จำนวน | ภาค | จำนวน | สขป. | จำนวน | ภาค | จำนวน | สขป. | จำนวน |
| เหนือ | 3 | 1 | 2 | เหนือ | 7 | 1 | 2 | เหนือ | 24 | 1 | 6 | เหนือ | 40 | 1 | 5 | เหนือ | 1 | 1 | 0 |
| | | 2 | 1 | | | 2 | 3 | | | 2 | 9 | | | 2 | 25 | | | 2 | 1 |
| | | 3 | 0 | | | 3 | 0 | | | 3 | 2 | | | 3 | 3 | | | 3 | 0 |
| | | 4 | 0 | | | 4 | 2 | | | 4 | 7 | | | 4 | 7 | | | 4 | 0 |
| ตะวันออก เฉียงเหนือ | 14 | 5 | 7 | ตะวันออก เฉียงเหนือ | 31 | 5 | 12 | ตะวันออก เฉียงเหนือ | 86 | 5 | 22 | ตะวันออก เฉียงเหนือ | 83 | 5 | 12 | ตะวันออก เฉียงเหนือ | 4 | 5 | 0 |
| | | 6 | 2 | | | 6 | 8 | | | 6 | 30 | | | 6 | 11 | | | 6 | 1 |
| | | 7 | 4 | | | 7 | 10 | | | 7 | 18 | | | 7 | 15 | | | 7 | 0 |
| | | 8 | 1 | | | 8 | 1 | | | 8 | 16 | | | 8 | 45 | | | 8 | 3 |
| ตะวันออก | 2 | 9 | 2 | ตะวันออก | 4 | 9 | 4 | ตะวันออก | 14 | 9 | 14 | ตะวันออก | 27 | 9 | 27 | ตะวันออก | 4 | 9 | 4 |
| กลาง | 0 | 10 | 0 | กลาง | 2 | 10 | 1 | กลาง | 10 | 10 | 9 | กลาง | 9 | 10 | 8 | กลาง | 1 | 10 | 1 |
| | | 11 | 0 | | | 11 | 0 | | | 11 | 0 | | | 11 | 0 | | | 11 | 0 |
| | | 12 | 0 | | | 12 | 1 | | | 12 | 1 | | | 12 | 1 | | | 12 | 0 |
| ตะวันตก | 0 | 13 | 0 | ตะวันตก | 0 | 13 | 0 | ตะวันตก | 0 | 13 | 0 | ตะวันตก | 5 | 13 | 5 | ตะวันตก | 2 | 13 | 2 |
| ใต้ | 1 | 14 | 0 | ใต้ | 0 | 14 | 0 | ใต้ | 9 | 14 | 4 | ใต้ | 29 | 14 | 13 | ใต้ | 0 | 14 | 0 |
| | | 15 | 1 | | | 15 | 0 | | | 15 | 3 | | | 15 | 9 | | | 15 | 0 |
| | | 16 | 0 | | | 16 | 0 | | | 16 | 2 | | | 16 | 6 | | | 16 | 0 |
| | | 17 | 0 | | | 17 | 0 | | | 17 | 0 | | | 17 | 1 | | | 17 | 0 |
| รวม | 20 | รวม | 20 | รวม | 44 | รวม | 44 | รวม | 143 | รวม | 143 | รวม | 193 | รวม | 193 | รวม | 12 | รวม | 12 |
| รวมทั้งหมด 412 แห่ง | | | | | | | | | | | | | | | | | | | |

3. แผน-ผลการบริหารจัดการน้ำฤดูแล้ง ปี 2564/65 ข้อมูล ณ วันที่ 26 ม.ค. 65

| กลุ่มน้ำ | แผนจัดสรรน้ำ (ล้าน ลบ.ม.) | ผลจัดสรรน้ำ (ล้าน ลบ.ม.) | คงเหลือน้ำที่ต้องจัดสรร (ล้าน ลบ.ม.) |
|---|------------------------------|-----------------------------|---|
| ทั้งประเทศ (1 พ.ย. 64 – 30 เม.ย. 65) | 22,280 | 9,900 (44%) | 12,380 (56%) |
| เจ้าพระยา (4 เขื่อน) (1 พ.ย. 64 – 30 เม.ย. 65) | 5,700 | 2,556 (45%) | 3,144 (55%) |
| แม่กลอง (1 ม.ค. 65 – 30 มิ.ย. 65) | 5,500 | 453 (8%) | 5,047 (92%) |

4. การเพาะปลูก (ข้อมูล ณ วันที่ 19 ม.ค. 65)

- การเพาะปลูกข้าวนาปรัง 2564/65

- ทั้งประเทศ แผนเพาะปลูก 6.41 ล้านไร่ **เพาะปลูกแล้ว 5.36 ล้านไร่** คิดเป็นร้อยละ 83.61 ของแผนฯ
- กลุ่มน้ำเจ้าพระยา แผนเพาะปลูก 2.81 ล้านไร่ **เพาะปลูก 3.63 ล้านไร่** คิดเป็นร้อยละ 129.03 ของแผนฯ
- กลุ่มแม่กลอง แผนเพาะปลูก 0.84 ล้านไร่ **เพาะปลูก 0.15 ล้านไร่** คิดเป็นร้อยละ 17.79 ของแผนฯ

5. วิเคราะห์สถานการณ์

5.1 คาดการณ์ปริมาณฝนจากแบบจำลองบรรยากาศจากกรมอุตุนิยมวิทยา (3 วันล่วงหน้า)

- วันที่ 26 ม.ค. 65 (26 ม.ค. 65 เวลา 07.00 น. – 27 ม.ค. 65 เวลา 07.00 น.) มีฝนตกปานกลาง (10.1-35.0 มม.) บริเวณพื้นที่ จ.พังงา และจ.นครศรีธรรมราช
- วันที่ 27 ม.ค. 65 (27 ม.ค. 65 เวลา 07.00 น. – 28 ม.ค. 65 เวลา 07.00 น.) ไม่มีฝนตกเกิน 10.00 มม. ในพื้นที่ประเทศไทย
- วันที่ 28 ม.ค. 65 (28 ม.ค. 65 เวลา 07.00 น. – 29 ม.ค. 65 เวลา 07.00 น.) ไม่มีฝนตกเกิน 10.00 มม. ในพื้นที่ประเทศไทย

6. รายงานสถานการณ์ค่าความเค็ม (ข้อมูล วันที่ 26 ม.ค. 65 เวลา 07:00 น.)

| แม่น้ำ | สถานีเฝ้าระวัง | เกณฑ์เฝ้าระวัง (กรัม/ลิตร) | ค่าความเค็ม (กรัม/ลิตร) |
|----------------|--------------------|-------------------------------|----------------------------|
| เจ้าพระยา | ประปาสำแล | 0.25 | 0.20 (ปกติ) |
| ปราจีน-บางปะกง | บางคาง | 2 | 0.06 (ปกติ) |
| ท่าจีน | ด้านนอกคลองจินดา | 0.75 | 0.38 (ปกติ) |
| | ด้านในคลองจินดา | 0.75 | 0.36 (ปกติ) |
| แม่กลอง | ปากคลองดำเนินสะดวก | 2 | 0.18 (ปกติ) |