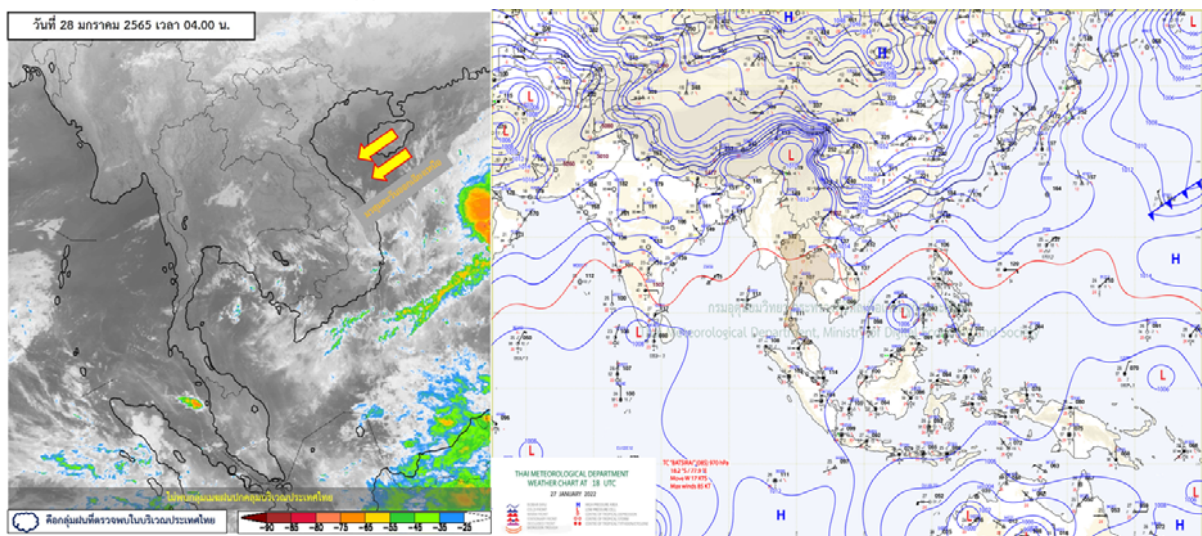




รายงานสรุปศูนย์ปฏิบัติการน้ำอัจฉริยะ  
เรื่อง สถานการณ์น้ำและการเฝ้าระวัง  
ประจำวันศุกร์ที่ 28 มกราคม พ.ศ. 2565

## 1. สภาพอากาศและปริมาณฝน

### 1.1 สภาพอากาศ (กรมอุตุนิยมวิทยา)



บริเวณความกดอากาศสูงหรือมวลอากาศเย็นที่ปกคลุมภาคเหนือและภาคตะวันออกเฉียงเหนือตอนบนของประเทศไทยและทะเลจีนใต้มีกำลังอ่อน ประกอบกับมีลมฝ่ายตะวันตกในระดับบนพัดพาความหนาวเย็นจากประเทศเมียนมาเข้ามาปกคลุมบริเวณภาคเหนือ ส่งผลให้ประเทศไทยตอนบนยังคงมีอากาศเย็นถึงหนาวกับมีหมอกในตอนเช้า โดยภาคเหนือและภาคตะวันออกเฉียงเหนือมีอากาศเย็นถึงหนาว ส่วนภาคกลางและภาคตะวันออกเฉียงใต้มีอากาศเย็นในตอนเช้า สำหรับยอดดอยมีอากาศหนาวถึงหนาวจัด ในขณะที่ลมใต้และลมตะวันออกเฉียงใต้พัดปกคลุมภาคกลางตอนล่าง รวมทั้งกรุงเทพมหานครและปริมณฑล และภาคตะวันออก ทำให้บริเวณดังกล่าวมีฝนเกิดขึ้น ในระยะนี้ สำหรับมรสุมตะวันออกเฉียงเหนือที่พัดปกคลุมอ่าวไทยและภาคใต้มีกำลังอ่อน ทำให้ภาคใต้มีฝนน้อย โดยมีฝนเล็กน้อยบางแห่ง

### 1.2 สภาพฝน

**ปริมาณฝนสูงสุด 5 อันดับ** จากสำนักงานทรัพยากรน้ำแห่งชาติ เวลา 07.00 น. วันที่ 27 ม.ค.65 ถึงเวลา 07.00 น. วันที่ 28 ม.ค.65 ตามลำดับ ดังนี้

1. อ.ป่อไร่ จ.ตราด	วัดปริมาณฝนได้	51.0	มม.
2. อ.แม่วาง จ.เชียงใหม่	วัดปริมาณฝนได้	47.0	มม.
3. อ.บางนา จ.กรุงเทพมหานคร	วัดปริมาณฝนได้	41.2	มม.
4. อ.ท่าตะเกียบ จ.ฉะเชิงเทรา	วัดปริมาณฝนได้	32.5	มม.
5. อ.ดอนเมือง จ.กรุงเทพมหานคร	วัดปริมาณฝนได้	28.7	มม.

## 2. สถานการณ์น้ำท่าและสภาพน้ำในอ่างเก็บน้ำ

### 2.1 สถานการณ์น้ำท่าในลุ่มน้ำต่างๆ (ข้อมูล วันที่ 28 ม.ค. 65 เวลา 06.00 น.)

แม่น้ำ	สถานี	ที่ตั้งสถานี			ตลิ่ง ม.	ความจุ ม. <sup>3</sup> / วิ.	ระดับน้ำ ม.	ปริมาณน้ำ		ต่ำ(-) สูง(+) กว่าตลิ่ง	อยู่ใน เกณฑ์	แนวโน้ม	
								วันนี้ ม. <sup>3</sup> / วิ.	เมื่อวาน ม. <sup>3</sup> / วิ.				
1. ปิง	P.1	สะพานนารัฐ	อำเภอเมือง	จังหวัดเชียงใหม่	3.70	445	1.50	10.80	9.60	-2.20	น้อย	เพิ่มขึ้น	
	P.17	บ้านท่าจี้	อำเภอบรรพตพิสัย	จังหวัดนครสวรรค์	39.80	2,990	34.82	142.00	150.00	-4.98	น้อย	ลดลง	
2. วัง	W.1C	สะพานเสตุวารีย์	อำเภอเมือง	จังหวัดลำปาง	5.20	651	-0.47	3.42	3.42	-5.67	น้อย	ทรงตัว	
	W.4A	บ้านวังหมัน	อำเภอสางเภา	จังหวัดตาก	8.00	700	0.33	1.37	1.78	-7.67	น้อย	ลดลง	
	W.24		อำเภอสางเภา	จังหวัดตาก	7.85	480	1.69	4.31	3.89	-6.16	ปกติ	เพิ่มขึ้น	
3. ยม	Y.1C	สะพานบ้านน้ำโค้ง	อำเภอเมือง	จังหวัดแพร่	8.20	993	0.24	7.94	9.18	-7.96	น้อย	ลดลง	
	Y.4	สะพานตลาดธานี	อำเภอเมือง	จังหวัดสุโขทัย	8.15	510	1.03	*	*	-7.12	N/A	N/A	
	Y.64	แม่น้ำยม	อำเภอบางระกำ	จังหวัดพิษณุโลก	6.40	352	2.13	54.95	54.95	-4.27	ปกติ	ทรงตัว	
ยม	Y.16	แม่น้ำยม	อำเภอบางระกำ	จังหวัดพิษณุโลก	7.30	239	0.05	*	*	-7.25	น้อย	เพิ่มขึ้น	
	4. น่าน	N.1	หน้าสำนักงานป่าไม้	อำเภอเมือง	จังหวัดน่าน	7.00	1,217	-0.19	10.60	11.20	-7.19	น้อย	ลดลง
		N.5A	สะพานเอกาทศรถ	อำเภอเมือง	จังหวัดพิษณุโลก	10.37	1,365	0.88	79.24	84.37	-9.49	น้อย	ลดลง
N.67	สะพานบ้านเกยไชย	อำเภอชุมแสง	จังหวัดนครสวรรค์	28.30	1,579	18.30	110.00	112.00	-10.00	น้อย	ลดลง		
5. เจ้าพระยา	C.2	ค่ายจิรประวัติ	อำเภอเมือง	จังหวัดนครสวรรค์	26.20	3,590	17.45	265.00	279.00	-8.75	น้อย	ลดลง	
	C.13	ท้ายเขื่อนเจ้าพระยา	อำเภอสรรพยา	จังหวัดชัยนาท	16.34	2,840	5.55	85.00	85.00	-10.79	น้อย	ทรงตัว	
6. บางหลวง	C.36	บ้านบางหลวงโคต	อำเภอบางบาล	จังหวัดพระนครศรีอยุธยา	420.00	4	**	0.22	0.33	#VALUE!	น้อย	ลดลง	
7. บางบาล	C.37	บ้านบางบาล	อำเภอบางบาล	จังหวัดพระนครศรีอยุธยา	148.00	3	**	0.79	0.70	#VALUE!	ปกติ	เพิ่มขึ้น	
8. ป่าสัก	S.3	แม่น้ำป่าสัก	อำเภอหล่มสัก	เพชรบูรณ์	85.00	9	5.17	4.06	4.06	-79.83	ปกติ	ทรงตัว	
	S.42	แม่น้ำป่าสัก	วิเชียรบุรี	เพชรบูรณ์	11.00	284	2.64	*	*	-8.36	ปกติ	เพิ่มขึ้น	
	S.4B	แม่น้ำป่าสัก	เมืองเพชรบูรณ์	เพชรบูรณ์	9.20	190	4.06	2.52	2.52	-5.14	น้อย	ทรงตัว	
	S.26	ท้ายเขื่อนพระรามหก	อำเภอท่าเรือ	จังหวัดพระนครศรีอยุธยา	8.00	800	0.44	**	**	-7.56	N/A	N/A	
9. มูล	M.7	สะพานเสรีประชาธิปไตย	อำเภอเมือง	จังหวัดอุบลราชธานี	7.00	2,300	3.07	44.00	30.00	-3.93	น้อย	เพิ่มขึ้น	
	M.42	บ้านห้วยทับทัน	อำเภอห้วยทับทัน	จังหวัดศรีสะเกษ	8.30	124	3.94	***	***	-4.36	N/A	N/A	
	M.176	บ้านโนนศรีไศล	อำเภอกันทรารมย์	จังหวัดศรีสะเกษ	9.20	235	2.40	2.30	2.32	-6.80	น้อย	ลดลง	
	M.173	บ้านโนนสะอาด	อำเภอโขงเจียม	จังหวัดนครราชสีมา	7.60	290	2.06	8.10	8.20	-5.54	น้อย	ลดลง	
	M.184	บ้านซิม	อำเภอพิมาย	จังหวัดนครราชสีมา	5.00	100	3.21	4.50	3.40	-1.79	น้อย	เพิ่มขึ้น	
	M.186	บ้านโนนคอย	อำเภอจักราช	จังหวัดนครราชสีมา	3.60	60	2.42	***	***	-1.18	N/A	N/A	
10. ลำเชียงไกร	M.188A	บ้านบัว	อำเภอโนนสูง	จังหวัดนครราชสีมา	4.90	70	3.06	***	***	-1.84	N/A	N/A	
	11. ชี	E.20A	บ้านบ้านฟ้าหยาด	อำเภอมหาชนะชัย	จังหวัดยโสธร	10.00	1,110	4.19	52.22	51.06	-5.81	น้อย	เพิ่มขึ้น
E.23		บ้านคำน	อำเภอเมือง	จังหวัดชัยภูมิ	9.00	265	3.58	1.56	1.82	-5.42	น้อย	ลดลง	
12. ลำน้ำพอง	E.29A	บ้านนาถน	อำเภอภูกระดึง	จังหวัดเลย	#N/A	#N/A	#N/A	#N/A	#N/A	#N/A	N/A	N/A	
13. ลำน้ำยัง	E.92	บ้านท่างาม	อำเภอเสลภูมิ	จังหวัดร้อยเอ็ด	8.80	186	2.72	12.96	12.85	-6.08	น้อย	เพิ่มขึ้น	
14. ลำปะทาว	E.6C	บ้านตาตด	อำเภอเมือง	จังหวัดชัยภูมิ	#N/A	#N/A	#N/A	#N/A	#N/A	#N/A	N/A	N/A	
15. ลำน้ำเชิญ	E.85	บ้านโนนหัน	อำเภอชุมแพ	จังหวัดชัยภูมิ	#N/A	#N/A	#N/A	#N/A	#N/A	#N/A	N/A	N/A	
16. ปราจีนบุรี	Kgt.3	กบินทร์บุรี	อำเภอกบินทร์บุรี	ปราจีนบุรี	8.79	544	1.05	28.50	27.60	-7.74	น้อย	เพิ่มขึ้น	
	17. เพชรบุรี	B.9	บ้านสระเห็ด	อำเภอท่าช้าง	จังหวัดเพชรบุรี	6.60	355	1.97	3.55	3.55	-4.63	น้อย	ทรงตัว
		B.6A	สะพานท่าเกวียน	อำเภอแก่งกระจาน	จังหวัดเพชรบุรี	6.00	260	0.50	0.50	0.70	-5.50	น้อย	ลดลง
B.15	สะพานเทศบาล	อำเภอเมือง	จังหวัดเพชรบุรี	5.40	150	0.95	9.20	5.65	-4.45	น้อย	เพิ่มขึ้น		
18. ทะเลสาบสงขลา	X.44	คลองอู่ตะเภา	อำเภอหาดใหญ่	จังหวัดสงขลา	7.40	532	0.41	18.30	20.40	-6.99	น้อย	ลดลง	
	X.170	บ้านคลองลำ	อำเภอศรีนครินทร์	จังหวัดพัทลุง	25.20	295	20.85	8.75	9.10	-4.35	น้อย	ลดลง	
19. ภาคใต้ฝั่งตะวันออก	X.180	สะพานเทศบาล	อำเภอเมือง	จังหวัดชุมพร	3.80	192	1.11	56.40	55.20	-2.69	ปกติ	เพิ่มขึ้น	
	X.119A	สะพานสันต	อำเภอสุโขทัย	จังหวัดนครราชสีมา	9.60	346	3.79	19.70	19.70	-5.81	น้อย	ทรงตัว	
	X.53A	คลองชุมพร	อำเภอเมือง	จังหวัดชุมพร	9.30	158	2.32	2.10	2.15	-6.98	น้อย	ลดลง	
ภาคใต้ฝั่งตะวันออก	X.212	คลองหลังสวน	อำเภอหลังสวน	จังหวัดชุมพร	6.00	1,460	1.02	136.60	125.60	-4.98	น้อย	เพิ่มขึ้น	
20. ภาคใต้ฝั่งตะวันตก	X.234	บ้านป่าหมาก	อำเภอเมือง	จังหวัดตรัง	6.40	434	-0.45	4.00	1.60	-6.85	น้อย	เพิ่มขึ้น	

## 2.2 สภาพน้ำใช้การในอ่างเก็บน้ำขนาดใหญ่ (ข้อมูล วันที่ 28 ม.ค. 65)

หมวด อ่างเก็บน้ำเขื่อน	ความจุ ที่ รนส. (ล้าน ม.³)	ความจุ ที่ รนท. (ล้าน ม.³)	ความจุน้ำ ใช้การ (ล้าน ม.³)	ณ วันที่						ปริมาณน้ำ ไหลลง วันนี้ (ล้าน ม.³)	ปริมาณน้ำ ระบาย วันนี้ (ล้าน ม.³)	
				ปี 2564		ปี 2565						
				ปริมาตร (ล้าน ม.³)	% รณก.	ปริมาตร (ล้าน ม.³)	% รณก.	ปริมาตรใช้การ (ล้าน ม.³)	% ใช้การ			
<b>ภาคเหนือ</b>												
ภูมิพล*	13,462	13,462	9,662	5,255	39	7,419	55	3,619	27	37	0.00	19.00
สิริกิติ์*	10,508	9,510	6,660	4,927	52	4,228	44	1,378	14	21	2.57	7.03
แม่จัดสมบูรณ์ฯ	323	265	253	132	50	111	42	99	37	39	0.17	0.25
แม่กวางอุดมธาร	295	263	249	95	36	89	34	75	28	30	0.15	0.04
กิวลม	106	106	103	66	62	80	75	76	72	74	0.21	1.03
กิวคหมา	209	170	164	72	42	136	80	130	76	79	0.12	0.13
แควน้อยบำรุงน	1,080	939	896	380	40	755	80	712	76	79	0.41	4.32
แม่มอก	110	110	94	41	38	78	71	62	56	66	0.04	0.19
<b>รวมภาคเหนือ</b>	<b>26,093</b>	<b>24,825</b>	<b>18,080</b>	<b>10,969</b>	<b>44</b>	<b>12,894</b>	<b>52</b>	<b>6,150</b>	<b>25</b>	<b>34</b>	<b>3.67</b>	<b>31.99</b>
<b>ภาคตะวันออกเฉียงเหนือ</b>												
ห้วยหลวง	136	136	129	53	39	64	47	57	42	44	0.00	0.37
น้ำอูน	780	520	475	218	42	276	53	231	44	49	0.47	1.35
น้ำพุง*	200	165	157	85	51	91	55	83	50	53	0.08	0.30
จุฬาภรณ์*	181	164	127	134	82	141	86	104	64	82	0.00	1.79
อุบลรัตน์*	4,640	2,431	1,850	1,360	56	1,778	73	1,197	49	65	0.38	8.52
ลำปาว	2,450	1,980	1,880	851	43	1,116	56	1,016	51	54	0.64	3.90
ลำตะคอง	445	314	292	323	103	300	95	278	88	95	0.34	1.04
ลำพระเพลิง	242	155	154	143	92	154	99	153	99	99	0.08	0.00
มูลบน	350	141	134	135	96	131	93	124	88	92	0.17	0.56
ลำแจะ	325	275	268	216	79	256	93	249	90	93	0.00	1.02
ลำนางรอง	197	121	118	94	78	112	93	109	90	92	0.10	0.00
สิรินธร*	1,966	1,966	1,135	1,535	78	1,590	81	759	39	67	0.00	1.50
<b>รวมภาค ตอน.</b>	<b>11,911</b>	<b>8,368</b>	<b>6,718</b>	<b>5,147</b>	<b>62</b>	<b>6,009</b>	<b>72</b>	<b>4,359</b>	<b>52</b>	<b>65</b>	<b>2.25</b>	<b>20.35</b>
<b>ภาคกลาง</b>												
ป่าสักชลสิทธิ์	960	960	957	559	58	745	78	742	77	78	0.00	4.33
ทับเสลา	190	160	143	87	54	101	63	84	53	59	0.00	0.00
กระเสียว	390	299	259	196	66	299	100	259	87	100	0.24	0.04
<b>รวมภาคกลาง</b>	<b>1,540</b>	<b>1,419</b>	<b>1,359</b>	<b>842</b>	<b>59</b>	<b>1,145</b>	<b>81</b>	<b>1,085</b>	<b>76</b>	<b>80</b>	<b>0.24</b>	<b>4.38</b>
<b>ภาคตะวันตก</b>												
ศรีนครินทร์*	18,770	17,745	7,480	12,909	73	16,199	91	5,934	33	79	4.17	9.96
วชิราลงกรณ์*	11,000	8,860	5,848	4,453	50	7,267	82	4,255	48	73	0.56	10.03
<b>รวมภาคตะวันตก</b>	<b>29,770</b>	<b>26,605</b>	<b>13,328</b>	<b>17,362</b>	<b>65</b>	<b>23,466</b>	<b>88</b>	<b>10,189</b>	<b>38</b>	<b>76</b>	<b>4.73</b>	<b>19.99</b>
<b>ภาคตะวันออก</b>												
ขุนด่านปราการ	225	224	219	143	64	160	71	155	69	71	0.04	0.25
คลองสิียด	450	420	390	121	29	162	39	132	31	34	0.00	1.64
บางพระ	127	117	105	68	58	102	87	90	77	85	0.00	0.29
หนองปลาไหล	206	164	150	141	86	151	92	138	84	92	1.30	0.12
ประแสร์	322	295	275	216	73	256	87	236	80	86	0.00	0.24
นฤปดินทรจินต	338	295	276	192	65	200	68	180	61	66	0.00	1.50
<b>รวมภาคตะวันออก</b>	<b>1,668</b>	<b>1,515</b>	<b>1,415</b>	<b>881</b>	<b>58</b>	<b>1,031</b>	<b>68</b>	<b>931</b>	<b>61</b>	<b>66</b>	<b>1.33</b>	<b>4.03</b>
<b>ภาคใต้</b>												
แก่งกระจาน	900	710	645	497	70	621	87	556	78	86	1.01	1.30
ปราณบุรี	490	391	373	328	84	323	83	305	78	82	0.03	0.23
รัชชประภา*	6,144	5,639	4,287	3,708	66	4,317	77	2,965	53	69	4.27	9.99
บางกลาง*	1,590	1,454	1,178	1,402	96	1,132	78	856	59	73	4.15	3.06
<b>รวมภาคใต้</b>	<b>9,124</b>	<b>8,194</b>	<b>6,484</b>	<b>5,934</b>	<b>72</b>	<b>6,393</b>	<b>78</b>	<b>4,682</b>	<b>57</b>	<b>72</b>	<b>9.45</b>	<b>14.58</b>
<b>รวมทั้งประเทศ</b>	<b>80,106</b>	<b>70,926</b>	<b>47,384</b>	<b>41,135</b>	<b>58</b>	<b>50,938</b>	<b>72</b>	<b>27,396</b>	<b>39</b>	<b>58</b>	<b>21.68</b>	<b>95.32</b>

ต่ำกว่า 30 %  
รวม 2 แห่ง

ตั้งแต่ 31 - 50%  
รวม 5 แห่ง

ตั้งแต่ 51 - 80%  
รวม 16 แห่ง

มากกว่า 80%  
รวม 12 แห่ง



ศูนย์ปฏิบัติการน้ำอัจฉริยะ (swoc)

SMART WATER OPERATION CENTER



- ปริมาณน้ำใช้การประเทศ (อ่างเก็บน้ำขนาดใหญ่) ณ วันที่ 28 มกราคม
  - ปี 2559 มีน้ำ 14,743 ล้าน ลบ.ม. คิดเป็น 31%
  - ปี 2560 มีน้ำ 24,096 ล้าน ลบ.ม. คิดเป็น 51%
  - ปี 2564 มีน้ำ 17,591 ล้าน ลบ.ม. คิดเป็น 37%
  - ปี 2565 มีน้ำ 27,396 ล้าน ลบ.ม. คิดเป็น 58%
  - ปี 2564 **มากกว่า** ปี 2559 จำนวน 12,653 ล้าน ลบ.ม.
  - ปี 2564 **มากกว่า** ปี 2560 จำนวน 3,300 ล้าน ลบ.ม.
  - ปี 2564 **มากกว่า** ปี 2564 จำนวน 9,805 ล้าน ลบ.ม.
- ปริมาณน้ำใช้การในกลุ่มเจ้าพระยา (4 เขื่อนหลัก) ณ วันที่ 28 มกราคม
  - ปี 2559 มีน้ำ 3,475 ล้าน ลบ.ม. คิดเป็น 19%
  - ปี 2560 มีน้ำ 8,334 ล้าน ลบ.ม. คิดเป็น 46%
  - ปี 2564 มีน้ำ 4,425 ล้าน ลบ.ม. คิดเป็น 24%
  - ปี 2565 มีน้ำ 6,51 ล้าน ลบ.ม. คิดเป็น 35%
  - ปี 2564 **มากกว่า** ปี 2559 จำนวน 2,976 ล้าน ลบ.ม.
  - ปี 2564 **น้อยกว่า** ปี 2560 จำนวน 1,883 ล้าน ลบ.ม.
  - ปี 2564 **มากกว่า** ปี 2564 จำนวน 2,026 ล้าน ลบ.ม.

### 2.3 สภาพน้ำในอ่างเก็บน้ำ 4 เขื่อนหลักกลุ่มเจ้าพระยา (ข้อมูล วันที่ 28 ม.ค. 65)

สภาพน้ำในอ่างเก็บน้ำ ภูมิพล สิริกิติ์ แควน้อยฯ และป่าสักฯ วันที่ 28 มกราคม 2565

อ่างเก็บน้ำ	ปริมาณน้ำในอ่างฯ		ปริมาณน้ำใช้การได้		ปริมาณน้ำไหลลงอ่างฯ		ปริมาณน้ำระบาย		รับน้ำได้อีก	เปรียบเทียบน้ำใช้การ - น้อยกว่า / + มากกว่า ปี 2559
	ปริมาณน้ำ	% ความจุ	ปริมาณน้ำ	% ใช้การ	วันนี้	เมื่อวาน	วันนี้	เมื่อวาน		
ภูมิพล	7,419	55	3,619	37	0.00	0.00	19.00	19.00	6,043	628
สิริกิติ์	4,228	44	1,378	21	2.57	0.90	7.03	7.06	5,282	-2,549
ภูมิพล+สิริกิติ์	11,647	51	4,997	31	2.57	0.90	26.03	26.06	11,325	-1,922
แควน้อยฯ	755	80	712	79	0.41	0.42	4.32	4.32	184	21
ป่าสักชลสิทธิ์	745	78	742	78	0.00	2.95	4.33	4.34	215	18
รวมทั้งหมด	13,147	53	6,451	35	2.98	4.26	34.68	34.72	11,724	-1,883

\*หมายเหตุ : ( ) คือ เก็บความจุเก็บกักปกติ

(หน่วย : ล้าน ลบ.ม.)



## 2.4 สถานการณ์น้ำลุ่มน้ำเจ้าพระยา

**แม่น้ำปิง** ปริมาณน้ำไหลผ่านที่สถานี P.17 อ.บรรพตพิสัย จ.นครสวรรค์ วัดได้ 142.00 ลบ.ม./วินาที (เมื่อวาน 150.00 ลบ.ม./วินาที) ต่ำกว่าตลิ่ง 4.98 เมตร **มีแนวโน้มลดลง**

**แม่น้ำน่าน** ปริมาณน้ำไหลผ่านที่สถานี N.67 อ.ชุมแสง จ.นครสวรรค์ วัดได้ 110.00 ลบ.ม./วินาที (เมื่อวาน 112.00 ลบ.ม./วินาที) ต่ำกว่าตลิ่ง 10.00 เมตร **มีแนวโน้มลดลง**

**แม่น้ำเจ้าพระยา** ปริมาณน้ำไหลผ่านที่สถานี C.2 อ.เมืองนครสวรรค์ วัดได้ 265.00 ลบ.ม./วินาที (เมื่อวาน 279.00 ลบ.ม./วินาที) ต่ำกว่าตลิ่ง 8.75 เมตร **มีแนวโน้มลดลง** และมีปริมาณน้ำไหลผ่านท้ายเขื่อนเจ้าพระยา (C.13) ในอัตรา 85.00 ลบ.ม./วินาที (เมื่อวาน 85.00 ลบ.ม./วินาที) ไหลผ่านสถานีวัดน้ำ C.29A อ.บางไทร มีปริมาณน้ำไหลผ่านเฉลี่ย 105.00 ลบ.ม./วินาที (เมื่อวาน 108.00 ลบ.ม./วินาที)

**แม่น้ำป่าสัก** เขื่อนป่าสักชลสิทธิ์ ระบายน้ำ 50.14 ลบ.ม./วินาที (เมื่อวาน 50.25 ลบ.ม./วินาที)

**มีแนวโน้มทรงตัว**

## 2.5 สภาพน้ำในอ่างเก็บน้ำขนาดกลาง (ข้อมูล วันที่ 28 ม.ค. 65)

ข้อมูลวันที่ 28 มกราคม 2565																			
สรุปอ่างขนาดกลางที่มีปริมาณในช่วง <=30 % 31 - 50 % >50-80% >80 - 100 % และ >100 %																			
				31 - 50 %				>50-80%				>80 - 100 %				>100 %			
ภาค	จำนวน	สขป.	จำนวน	ภาค	จำนวน	สขป.	จำนวน	ภาค	จำนวน	สขป.	จำนวน	ภาค	จำนวน	สขป.	จำนวน	ภาค	จำนวน	สขป.	จำนวน
เหนือ	4	1	2	เหนือ	7	1	2	เหนือ	24	1	6	เหนือ	39	1	5	เหนือ	1	1	0
		2	2			2	3			2	9			2	24			2	1
		3	0			3	0			3	2			3	3			3	0
		4	0			4	2			4	7			4	7			4	0
ตะวันออก เฉียงเหนือ	14	5	7	ตะวันออก เฉียงเหนือ	34	5	12	ตะวันออก เฉียงเหนือ	85	5	22	ตะวันออก เฉียงเหนือ	81	5	12	ตะวันออก เฉียงเหนือ	4	5	0
		6	2			6	10			6	29			6	10			6	1
		7	4			7	10			7	18			7	15			7	0
		8	1			8	2			8	16			8	44			8	3
ตะวันออก	2	9	2	ตะวันออก	4	9	4	ตะวันออก	14	9	14	ตะวันออก	28	9	28	ตะวันออก	3	9	3
กลาง	0	10	0	กลาง	2	10	1	กลาง	10	10	9	กลาง	9	10	8	กลาง	1	10	1
		11	0			11	0			11	0			11	0			11	0
		12	0			12	1			12	1			12	1			12	0
ตะวันตก	0	13	0	ตะวันตก	0	13	0	ตะวันตก	0	13	0	ตะวันตก	5	13	5	ตะวันตก	2	13	2
ใต้	1	14	0	ใต้	0	14	0	ใต้	10	14	5	ใต้	28	14	12	ใต้	0	14	0
		15	1			15	0			15	3			15	9			15	0
		16	0			16	0			16	2			16	6			16	0
		17	0			17	0			17	0			17	1			17	0
<b>รวม</b>	<b>21</b>	<b>รวม</b>	<b>21</b>	<b>รวม</b>	<b>47</b>	<b>รวม</b>	<b>47</b>	<b>รวม</b>	<b>143</b>	<b>รวม</b>	<b>143</b>	<b>รวม</b>	<b>190</b>	<b>รวม</b>	<b>190</b>	<b>รวม</b>	<b>11</b>	<b>รวม</b>	<b>11</b>
<b>รวมทั้งหมด 412 แห่ง</b>																			

### 3. แผน-ผลการบริหารจัดการน้ำฤดูแล้ง ปี 2564/65 ข้อมูล ณ วันที่ 28 ม.ค. 65

กลุ่มน้ำ	แผนจัดสรรน้ำ (ล้าน ลบ.ม.)	ผลจัดสรรน้ำ (ล้าน ลบ.ม.)	คงเหลือน้ำที่ต้องจัดสรร (ล้าน ลบ.ม.)
ทั้งประเทศ (1 พ.ย. 64 – 30 เม.ย. 65)	22,280	10,121 (45%)	12,159 (55%)
เจ้าพระยา (4 เขื่อน) (1 พ.ย. 64 – 30 เม.ย. 65)	5,700	2,626(46%)	3,075(54%)
แม่กลอง (1 ม.ค. 65 – 30 มิ.ย. 65)	5,500	493 (9%)	5,007 (91%)

### 4. การเพาะปลูก (ข้อมูล ณ วันที่ 26 ม.ค. 65)

- การเพาะปลูกข้าวนาปรัง 2564/65

- **ทั้งประเทศ** แผนเพาะปลูก 6.41 ล้านไร่ **เพาะปลูกแล้ว 6.06 ล้านไร่** คิดเป็นร้อยละ 94.48 ของแผนฯ
- **กลุ่มน้ำเจ้าพระยา** แผนเพาะปลูก 2.81 ล้านไร่ **เพาะปลูก 3.94 ล้านไร่** คิดเป็นร้อยละ 139.98 ของแผนฯ
- **กลุ่มแม่กลอง** แผนเพาะปลูก 0.84 ล้านไร่ **เพาะปลูก 0.22 ล้านไร่** คิดเป็นร้อยละ 25.90 ของแผนฯ

### 5. วิเคราะห์สถานการณ์

#### 5.1 คาดการณ์ปริมาณฝนจากแบบจำลองบรรยากาศจากกรมอุตุนิยมวิทยา (3 วันล่วงหน้า)

- วันที่ 28 ม.ค. 65 (28 ม.ค. 65 เวลา 07.00 น. – 29 ม.ค. 65 เวลา 07.00 น.) ไม่มีฝนตกเกิน 10.00 มม. ในพื้นที่ประเทศไทย
- วันที่ 29 ม.ค. 65 (29 ม.ค. 65 เวลา 07.00 น. – 30 ม.ค. 65 เวลา 07.00 น.) ไม่มีฝนตกเกิน 10.00 มม. ในพื้นที่ประเทศไทย
- วันที่ 30 ม.ค. 65 (30 ม.ค. 65 เวลา 07.00 น. – 31 ม.ค. 65 เวลา 07.00 น.) ไม่มีฝนตกเกิน 10.00 มม. ในพื้นที่ประเทศไทย



6. รายงานสถานการณ์ค่าความเค็ม (ข้อมูล วันที่ 28 ม.ค. 65 เวลา 07:00 น.)

แม่น้ำ	สถานีเฝ้าระวัง	เกณฑ์เฝ้าระวัง (กรัม/ลิตร)	ค่าความเค็ม (กรัม/ลิตร)
เจ้าพระยา	ประปาสำแล	0.25	0.20 (ปกติ)
ปราจีน-บางปะกง	บางคาง	2	0.07 (ปกติ)
ท่าจีน	ด้านนอกคลองจินดา	0.75	0.39 (ปกติ)
	ด้านในคลองจินดา	0.75	0.36 (ปกติ)
แม่กลอง	ปากคลองดำเนินสะดวก	2	0.18 (ปกติ)