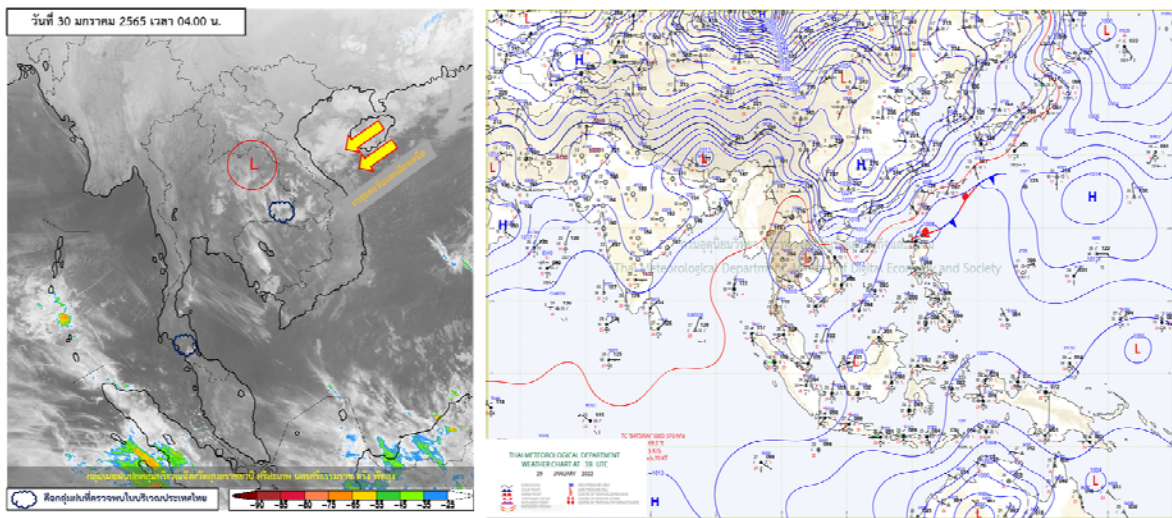




รายงานสรุปศูนย์ปฏิบัติการน้ำอัจฉริยะ  
เรื่อง สถานการณ์น้ำและการเฝ้าระวัง  
ประจำวันอาทิตย์ที่ 30 มกราคม พ.ศ. 2565

## 1. สภาพอากาศและปริมาณฝน

### 1.1 สภาพอากาศ (กรมอุตุนิยมวิทยา)



ลมฝ่ายตะวันตกในระดับบนยังคงพัดปกคลุมภาคเหนือและภาคตะวันออกเฉียงเหนือ ทำให้บริเวณดังกล่าวยังคงมีอากาศเย็นถึงหนาวในภาคเหนือและภาคตะวันออกเฉียงเหนือ ในขณะที่บริเวณความกดอากาศสูงหรือมวลอากาศเย็นระลอกใหม่ได้แผ่ลงมาปกคลุมถึงประเทศจีนตอนใต้ เวียดนามตอนบน และทะเลจีนใต้แล้ว คาดว่าจะแผ่ลงมาปกคลุมภาคตะวันออกเฉียงเหนือตอนบนของประเทศไทยในวันพรุ่งนี้ (31 ม.ค. 65) ส่งผลให้มีลมใต้และลมตะวันออกเฉียงใต้พัดนำความชื้นจากทะเลเข้ามาปกคลุมภาคตะวันออกเฉียงเหนือและภาคตะวันออกเฉียงเหนือ ทำให้บริเวณดังกล่าวมีฝนฟ้าคะนองบางแห่ง สำหรับยอดดอยมีอากาศหนาวถึงหนาวจัด อุณหภูมิต่ำสุด 5-12 องศาเซลเซียส ส่วนยอดภูมีอากาศหนาว อุณหภูมิต่ำสุด 9-15 องศาเซลเซียส สำหรับมรสุมตะวันออกเฉียงเหนือที่พัดปกคลุมอ่าวไทยและภาคใต้มีกำลังอ่อน ทำให้ภาคใต้มีฝนเล็กน้อยบางแห่ง

### 1.2 สภาพฝน

**ปริมาณฝนสูงสุด 5 อันดับ** จากสำนักงานทรัพยากรน้ำแห่งชาติ เวลา 07.00 น. วันที่ 29 ม.ค.65 ถึงเวลา 07.00 น. วันที่ 30 ม.ค.65 ตามลำดับ ดังนี้

1. อ.บ้านแฮด จ.ขอนแก่น	วัดปริมาณฝนได้	93.0	มม.
2. อ.เวียงสา จ.น่าน	วัดปริมาณฝนได้	52.0	มม.
3. อ.หัวหิน จ.ประจวบคีรีขันธ์	วัดปริมาณฝนได้	47.5	มม.
4. อ.เมืองตรัง จ.ตรัง	วัดปริมาณฝนได้	38.9	มม.
5. อ.ปะเหลียน จ.ตรัง	วัดปริมาณฝนได้	27.0	มม.

## 2. สถานการณ์น้ำท่าและสภาพน้ำในอ่างเก็บน้ำ

### 2.1 สถานการณ์น้ำท่าในลุ่มน้ำต่างๆ (ข้อมูล วันที่ 30 ม.ค. 65 เวลา 06.00 น.)

แม่น้ำ	สถานี	ที่ตั้งสถานี			ตลิ่ง ม.	ความจุ ม. <sup>3</sup> / วิ.	ระดับน้ำ ม.	ปริมาณน้ำ		ต่ำ(-) สูง(+) กว่าตลิ่ง	อยู่ใน เกณฑ์	แนวโน้ม
								วันนี้ ม. <sup>3</sup> / วิ.	เมื่อวาน ม. <sup>3</sup> / วิ.			
1. ปิง	P.1	สะพานนารัฐ	อำเภอเมือง	จังหวัดเชียงใหม่	3.70	445	1.48	1.84	1.90	-2.22	น้อย	ลดลง
	P.17	บ้านท่าจี้	อำเภอบรรพตพิสัย	จังหวัดนครสวรรค์	39.80	2,990	34.79	135.00	140.00	-5.01	น้อย	ลดลง
2. วัง	W.1C	สะพานเสตุวารีย์	อำเภอเมือง	จังหวัดลำปาง	5.20	651	-0.48	3.28	3.42	-5.68	น้อย	ทรงตัว
	W.4A	บ้านวังหมัน	อำเภอสามเงา	จังหวัดตาก	8.00	700	0.43	1.99	2.14	-7.57	น้อย	ลดลง
	W.24		อำเภอสามเงา	จังหวัดตาก	7.85	480	1.69	4.31	4.62	-6.16	ปกติ	เพิ่มขึ้น
3. ยม	Y.1C	สะพานบ้านน้ำโค้ง	อำเภอเมือง	จังหวัดแพร่	8.20	993	0.18	6.22	6.70	-8.02	น้อย	ลดลง
	Y.4	สะพานตลาดธานี	อำเภอเมือง	จังหวัดสุโขทัย	8.15	510	0.47	*	*	-7.68	N/A	N/A
	Y.64	แม่น้ำยม	อำเภอบางระกำ	จังหวัดพิษณุโลก	6.40	352	2.13	54.95	54.95	-4.27	ปกติ	ทรงตัว
4. น่าน	Y.16	แม่น้ำยม	อำเภอบางระกำ	จังหวัดพิษณุโลก	7.30	239	0.02	*	*	-7.28	น้อย	เพิ่มขึ้น
	N.1	หน้าสำนักงานป่าไม้	อำเภอเมือง	จังหวัดน่าน	7.00	1,217	-0.23	9.03	9.68	-7.23	น้อย	ลดลง
	N.5A	สะพานเอกาทศรถ	อำเภอเมือง	จังหวัดพิษณุโลก	10.37	1,365	0.96	86.14	77.60	-9.41	น้อย	เพิ่มขึ้น
5. เจ้าพระยา	N.67	สะพานบ้านเกยไชย	อำเภอชุมแสง	จังหวัดนครสวรรค์	28.30	1,579	18.31	110.00	109.00	-9.99	น้อย	เพิ่มขึ้น
	C.2	ค่ายจिरประวัติ	อำเภอเมือง	จังหวัดนครสวรรค์	26.20	3,590	17.42	259.00	261.00	-8.78	น้อย	ลดลง
	C.13	ท้ายเขื่อนเจ้าพระยา	อำเภอสรรพยา	จังหวัดชัยนาท	16.34	2,840	5.55	85.00	85.00	-10.79	น้อย	ทรงตัว
6. บางหลวง	C.36	บ้านบางหลวงโคต	อำเภอบางบาล	จังหวัดพระนครศรีอยุธยา	420.00	4	**	-0.02	0.07	#VALUE!	น้อย	ลดลง
7. บางบาล	C.37	บ้านบางบาล	อำเภอบางบาล	จังหวัดพระนครศรีอยุธยา	148.00	3	**	0.47	0.67	#VALUE!	น้อย	ลดลง
8. ป่าสัก	S.3	แม่น้ำป่าสัก	อำเภอหล่มสัก	เพชรบูรณ์	85.00	9	3.71	4.06	4.06	-81.29	ปกติ	ทรงตัว
	S.42	แม่น้ำป่าสัก	วิเชียรบุรี	เพชรบูรณ์	11.00	284	2.63	*	*	-8.37	ปกติ	เพิ่มขึ้น
	S.4B	แม่น้ำป่าสัก	เมืองเพชรบูรณ์	เพชรบูรณ์	9.20	190	4.06	2.52	2.52	-5.14	น้อย	ทรงตัว
	S.26	ท้ายเขื่อนพระรามหก	อำเภอท่าเรือ	จังหวัดพระนครศรีอยุธยา	8.00	800	0.04	**	**	-7.96	N/A	N/A
9. มูล	M.7	สะพานเสรีประชาธิปไตย	อำเภอเมือง	จังหวัดอุบลราชธานี	7.00	2,300	3.05	40.00	40.00	-3.95	น้อย	ทรงตัว
	M.42	บ้านห้วยทับทัน	อำเภอห้วยทับทัน	จังหวัดศรีสะเกษ	8.30	124	3.94	***	***	-4.36	N/A	N/A
	M.176	บ้านโนนศรีไศล	อำเภอกันทรารมย์	จังหวัดศรีสะเกษ	9.20	235	2.38	2.26	2.28	-6.82	น้อย	ลดลง
	M.173	บ้านโนนสะอาด	อำเภอโขงเจียม	จังหวัดนครราชสีมา	7.60	290	2.07	8.20	8.00	-5.53	น้อย	เพิ่มขึ้น
	M.184	บ้านซิม	อำเภอพิมาย	จังหวัดนครราชสีมา	5.00	100	3.23	5.50	3.30	-1.77	น้อย	เพิ่มขึ้น
10. ลำเชียงไกร	M.186	บ้านโนนคอย	อำเภอจักราช	จังหวัดนครราชสีมา	3.60	60	2.42	***	***	-1.18	N/A	N/A
	M.188A	บ้านบัว	อำเภอโนนสูง	จังหวัดนครราชสีมา	4.90	70	3.06	***	***	-1.84	N/A	N/A
	E.20A	บ้านบ้านฟ้าหยาด	อำเภอมหาชนะชัย	จังหวัดยโสธร	10.00	1,110	4.31	65.09	57.72	-5.69	น้อย	เพิ่มขึ้น
11. ซี	E.23	บ้านคำน	อำเภอเมือง	จังหวัดชัยภูมิ	9.00	265	3.40	0.90	1.05	-5.60	น้อย	ลดลง
	E.29A	บ้านนาถแก้ว	อำเภอภูกระดึง	จังหวัดเลย	#N/A	#N/A	#N/A	#N/A	#N/A	#N/A	N/A	N/A
12. ลำน้ำพอง	E.92	บ้านท่างาม	อำเภอเสลภูมิ	จังหวัดร้อยเอ็ด	8.80	186	2.78	13.31	13.14	-6.02	น้อย	เพิ่มขึ้น
13. ลำน้ำยั้ง	E.6C	บ้านตลาดโคต	อำเภอเมือง	จังหวัดชัยภูมิ	#N/A	#N/A	#N/A	#N/A	#N/A	#N/A	N/A	N/A
14. ลำปะทาว	E.85	บ้านโนนหัน	อำเภอชุมแพ	จังหวัดชัยภูมิ	#N/A	#N/A	#N/A	#N/A	#N/A	#N/A	N/A	N/A
15. ลำน้ำเชิญ	Kgt.3	กบินทร์บุรี	อำเภอกบินทร์บุรี	ปราจีนบุรี	8.79	544	1.08	29.40	28.50	-7.71	น้อย	เพิ่มขึ้น
	B.9	บ้านสระเห็ด	อำเภอท่าช้าง	จังหวัดเพชรบุรี	6.60	355	1.97	3.55	3.40	-4.63	น้อย	เพิ่มขึ้น
	B.6A	สะพานท่าเกวียน	อำเภอแก่งกระจาน	จังหวัดเพชรบุรี	6.00	260	0.52	0.60	0.60	-5.48	น้อย	ทรงตัว
16. เพชรบุรี	B.15	สะพานเทศบาล	อำเภอเมือง	จังหวัดเพชรบุรี	5.40	150	1.07	11.43	11.43	-4.33	น้อย	ทรงตัว
	X.44	คลองอู่ตะเภา	อำเภอหาดใหญ่	จังหวัดสงขลา	7.40	532	0.26	13.80	16.50	-7.14	น้อย	ลดลง
	X.170	บ้านคลองลำ	อำเภอศรีนครินทร์	จังหวัดพัทลุง	25.20	295	20.84	8.40	8.40	-4.36	น้อย	ทรงตัว
17. ภาคใต้ฝั่งตะวันออก	X.180	สะพานเทศบาล	อำเภอเมือง	จังหวัดชุมพร	3.80	192	0.91	49.30	50.20	-2.89	ปกติ	ลดลง
	X.119A	สะพานสันต	อำเภอสุโขทัย	จังหวัดนครราชสีมา	9.60	346	3.71	17.30	17.60	-5.89	น้อย	ลดลง
	X.53A	คลองชุมพร	อำเภอเมือง	จังหวัดชุมพร	9.30	158	2.31	2.05	2.05	-6.99	น้อย	ทรงตัว
	X.212	คลองหลังสวน	อำเภอหลังสวน	จังหวัดชุมพร	6.00	1,460	0.84	114.80	117.20	-5.16	น้อย	ลดลง
18. ภาคใต้ฝั่งตะวันตก	X.234	บ้านป่าหมาก	อำเภอเมือง	จังหวัดตรัง	6.40	434	0.00	0.00	0.00	-6.40	น้อย	ทรงตัว

## 2.2 สภาพน้ำใช้การในอ่างเก็บน้ำขนาดใหญ่ (ข้อมูล วันที่ 30 ม.ค. 65)

ภาค อ่างเก็บน้ำเขื่อน	ความจุ ที่ รนท. (ล้าน ม. <sup>3</sup> )	ความจุ ที่ รนท. (ล้าน ม. <sup>3</sup> )	ความจุ น้ำใช้การ (ล้าน ม. <sup>3</sup> )	ณ วันที่						ปริมาณน้ำ ไหลลง วันนี้ (ล้าน ม. <sup>3</sup> )	ปริมาณน้ำ ระบาย วันนี้ (ล้าน ม. <sup>3</sup> )	
				ปี 2564		ปี 2565						
				ปริมาตร (ล้าน ม. <sup>3</sup> )	% รณท.	ปริมาตร (ล้าน ม. <sup>3</sup> )	% รณท.	ปริมาตรใช้การ (ล้าน ม. <sup>3</sup> )	% รณท.			% ใช้การ
<b>ภาคเหนือ</b>												
ภูมิพล*	13,462	13,462	9,662	5,244	39	7,380	55	3,580	27	37	0.00	19.00
สิริกิติ์*	10,508	9,510	6,660	4,901	52	4,218	44	1,368	14	21	2.57	7.02
แม่จัดสมบูรณ์ฯ	323	265	253	131	49	110	42	98	37	39	0.13	0.05
แม่กวางอุดมธาร	295	263	249	94	36	89	34	75	28	30	0.12	0.04
ก๊วยลุม	106	106	103	66	62	78	73	74	70	72	0.13	1.02
ก๊วยคอง	209	170	164	71	42	136	80	129	76	79	0.11	0.13
แควน้อยบำรุงน	1,080	939	896	378	40	747	80	704	75	79	0.41	4.32
แม่มอก	110	110	94	41	38	77	70	61	55	65	0.12	0.57
<b>รวมภาคเหนือ</b>	<b>26,093</b>	<b>24,825</b>	<b>18,080</b>	<b>10,925</b>	<b>44</b>	<b>12,833</b>	<b>52</b>	<b>6,089</b>	<b>25</b>	<b>34</b>	<b>3.59</b>	<b>32.16</b>
<b>ภาคตะวันออกเฉียงเหนือ</b>												
ห้วยหลวง	136	136	129	52	38	63	47	56	42	44	0.00	0.37
น้ำอูน	780	520	475	216	42	275	53	230	44	48	0.00	0.08
น้ำพุง*	200	165	157	85	51	91	55	83	50	53	0.07	0.00
จุฬารักษ์*	181	164	127	133	81	137	84	100	61	79	0.00	1.79
อุบลรัตน์*	4,640	2,431	1,850	1,350	56	1,762	72	1,181	49	64	3.60	8.51
ลำปาว	2,450	1,980	1,880	844	43	1,107	56	1,007	51	54	0.55	3.74
ลำตะคอง	445	314	292	321	102	300	95	278	88	95	0.28	1.04
ลำพระเพลิง	242	155	154	142	91	154	99	153	99	99	0.08	0.00
มูลบน	350	141	134	134	95	130	92	123	87	92	0.17	0.56
ลำแซะ	325	275	268	215	78	253	92	246	89	92	0.00	1.20
ลำนางรอง	197	121	118	94	77	112	92	109	89	92	0.00	0.10
สิรินธร*	1,966	1,966	1,135	1,530	78	1,580	80	749	38	66	0.00	1.51
<b>รวมภาค ตอน.</b>	<b>11,911</b>	<b>8,368</b>	<b>6,718</b>	<b>5,115</b>	<b>61</b>	<b>5,964</b>	<b>71</b>	<b>4,314</b>	<b>52</b>	<b>64</b>	<b>4.75</b>	<b>18.89</b>
<b>ภาคกลาง</b>												
ป่าสักชลสิทธิ์	960	960	957	552	57	735	77	732	76	77	0.64	5.64
ทับเสลา	190	160	143	81	51	101	63	84	53	59	0.00	0.00
กระเสียว	390	299	259	196	65	299	100	259	87	##	0.24	0.04
<b>รวมภาคกลาง</b>	<b>1,540</b>	<b>1,419</b>	<b>1,359</b>	<b>829</b>	<b>58</b>	<b>1,136</b>	<b>80</b>	<b>1,076</b>	<b>76</b>	<b>79</b>	<b>0.88</b>	<b>5.69</b>
<b>ภาคตะวันตก</b>												
ศรีนครินทร์*	18,770	17,745	7,480	12,885	73	16,179	91	5,914	33	79	2.46	10.00
วชิราลงกรณ์*	11,000	8,860	5,848	4,438	50	7,250	82	4,238	48	72	0.50	9.96
<b>รวมภาคตะวันตก</b>	<b>29,770</b>	<b>26,605</b>	<b>13,328</b>	<b>17,323</b>	<b>65</b>	<b>23,429</b>	<b>88</b>	<b>10,152</b>	<b>38</b>	<b>76</b>	<b>2.96</b>	<b>19.96</b>
<b>ภาคตะวันออก</b>												
ขุนด่านปราการ	225	224	219	140	63	157	70	153	68	69	0.03	1.25
คลองสิียด	450	420	390	120	29	159	38	129	31	33	0.00	1.64
บางพระ	127	117	105	68	58	101	86	89	76	85	0.03	0.26
หนองปลาไหล	206	164	150	141	86	150	92	137	84	91	0.40	0.12
ประแสร์	322	295	275	215	73	255	87	235	80	86	0.00	0.24
นฤปดินทรจินดา	338	295	276	188	64	197	67	178	60	64	0.03	1.50
<b>รวมภาคตะวันออก</b>	<b>1,668</b>	<b>1,515</b>	<b>1,415</b>	<b>872</b>	<b>58</b>	<b>1,019</b>	<b>67</b>	<b>920</b>	<b>61</b>	<b>65</b>	<b>0.48</b>	<b>5.01</b>
<b>ภาคใต้</b>												
แก่งกระจาน	900	710	645	495	70	620	87	555	78	86	1.01	1.30
ปราณบุรี	490	391	373	327	84	323	83	305	78	82	0.33	0.23
รัชชประภา*	6,144	5,639	4,287	3,702	66	4,298	76	2,947	52	69	3.98	14.29
บางลา*	1,590	1,454	1,178	1,391	96	1,132	78	856	59	73	3.12	2.98
<b>รวมภาคใต้</b>	<b>9,124</b>	<b>8,194</b>	<b>6,484</b>	<b>5,915</b>	<b>72</b>	<b>6,373</b>	<b>78</b>	<b>4,663</b>	<b>57</b>	<b>72</b>	<b>8.43</b>	<b>18.80</b>
<b>รวมทั้งประเทศ</b>	<b>80,106</b>	<b>70,926</b>	<b>47,384</b>	<b>40,979</b>	<b>58</b>	<b>50,755</b>	<b>72</b>	<b>27,213</b>	<b>38</b>	<b>57</b>	<b>21.10</b>	<b>100.50</b>

ต่ำกว่า 30 %  
รวม 2 แห่ง

ตั้งแต่ 31 - 50%  
รวม 5 แห่ง

ตั้งแต่ 51 - 80%  
รวม 17 แห่ง

มากกว่า 80%  
รวม 11 แห่ง

- ปริมาณน้ำใช้การประเทศ (อ่างเก็บน้ำขนาดใหญ่) ณ วันที่ 30 มกราคม
  - ปี 2559 มีน้ำ 14,678 ล้าน ลบ.ม. คิดเป็น 31%
  - ปี 2560 มีน้ำ 23,947 ล้าน ลบ.ม. คิดเป็น 51%
  - ปี 2564 มีน้ำ 17,434 ล้าน ลบ.ม. คิดเป็น 37%
  - ปี 2565 มีน้ำ 27,213 ล้าน ลบ.ม. คิดเป็น 57%
  - ปี 2564 **มากกว่า** ปี 2559 จำนวน 12,535 ล้าน ลบ.ม.
  - ปี 2564 **มากกว่า** ปี 2560 จำนวน 3,266 ล้าน ลบ.ม.
  - ปี 2564 **มากกว่า** ปี 2564 จำนวน 9,779 ล้าน ลบ.ม.
- ปริมาณน้ำใช้การในกลุ่มเจ้าพระยา (4 เขื่อนหลัก) ณ วันที่ 30 มกราคม
  - ปี 2559 มีน้ำ 3,457 ล้าน ลบ.ม. คิดเป็น 19%
  - ปี 2560 มีน้ำ 8,253 ล้าน ลบ.ม. คิดเป็น 45%
  - ปี 2564 มีน้ำ 4,378 ล้าน ลบ.ม. คิดเป็น 24%
  - ปี 2565 มีน้ำ 6,383 ล้าน ลบ.ม. คิดเป็น 35%
  - ปี 2564 **มากกว่า** ปี 2559 จำนวน 2,926 ล้าน ลบ.ม.
  - ปี 2564 **น้อยกว่า** ปี 2560 จำนวน 1,870 ล้าน ลบ.ม.
  - ปี 2564 **มากกว่า** ปี 2564 จำนวน 2,005 ล้าน ลบ.ม.

### 2.3 สภาพน้ำในอ่างเก็บน้ำ 4 เขื่อนหลักกลุ่มเจ้าพระยา (ข้อมูล วันที่ 30 ม.ค. 65)

สภาพน้ำในอ่างเก็บน้ำ ภูมิพล สิริกิติ์ แควน้อยฯ และป่าสักฯ วันที่ 30 มกราคม 2565

อ่างเก็บน้ำ	ปริมาณน้ำในอ่างฯ		ปริมาณน้ำใช้การได้		ปริมาณน้ำไหลลงอ่างฯ		ปริมาณน้ำระบาย		รับน้ำได้อีก	เปรียบเทียบน้ำใช้การ - น้อยกว่า / + มากกว่า ปี 2559
	ปริมาณน้ำ	% ความจุ	ปริมาณน้ำ	% ใช้การ	วันนี้	เมื่อวาน	วันนี้	เมื่อวาน		
ภูมิพล	7,380	55	3,580	37	0.00	0.00	19.00	19.00	6,082	610
สิริกิติ์	4,218	44	1,368	21	2.57	2.59	7.02	7.05	5,292	-2,518
ภูมิพล+สิริกิติ์	11,597	50	4,947	30	2.57	2.59	26.02	26.05	11,375	-1,908
แควน้อยฯ	747	80	704	79	0.41	0.42	4.32	4.32	192	22
ป่าสักชลสิทธิ์	735	77	732	77	0.64	1.43	5.64	5.66	225	16
รวมทั้งหมด	13,079	53	6,383	35	3.62	4.45	35.98	36.03	11,792	-1,869

\*หมายเหตุ : ( ) คือ เก็บความจุเก็บกักปกติ

(หน่วย : ล้าน ลบ.ม.)



## 2.4 สถานการณ์น้ำลุ่มน้ำเจ้าพระยา

**แม่น้ำปิง** ปริมาณน้ำไหลผ่านที่สถานี P.17 อ.บรรพตพิสัย จ.นครสวรรค์ วัดได้ 135.00 ลบ.ม./วินาที (เมื่อวาน 140.00 ลบ.ม./วินาที) ต่ำกว่าตลิ่ง 5.01 เมตร **มีแนวโน้มเพิ่มขึ้น**

**แม่น้ำน่าน** ปริมาณน้ำไหลผ่านที่สถานี N.67 อ.ชุมแสง จ.นครสวรรค์ วัดได้ 110.00 ลบ.ม./วินาที (เมื่อวาน 109.00 ลบ.ม./วินาที) ต่ำกว่าตลิ่ง 9.99 เมตร **มีแนวโน้มเพิ่มขึ้น**

**แม่น้ำเจ้าพระยา** ปริมาณน้ำไหลผ่านที่สถานี C.2 อ.เมืองนครสวรรค์ วัดได้ 259.00 ลบ.ม./วินาที (เมื่อวาน 261.00 ลบ.ม./วินาที) ต่ำกว่าตลิ่ง 8.78 เมตร **มีแนวโน้มเพิ่มขึ้น** และมีปริมาณน้ำไหลผ่านท้ายเขื่อนเจ้าพระยา (C.13) ในอัตรา 85.00 ลบ.ม./วินาที (เมื่อวาน 85.00 ลบ.ม./วินาที) ไหลผ่านสถานีวัดน้ำ C.29A อ.บางไทร มีปริมาณน้ำไหลผ่านเฉลี่ย 113.00 ลบ.ม./วินาที (เมื่อวาน 105.00 ลบ.ม./วินาที)

**แม่น้ำป่าสัก** เขื่อนป่าสักชลสิทธิ์ ระบายน้ำ 65.32 ลบ.ม./วินาที (เมื่อวาน 65.52 ลบ.ม./วินาที) **มีแนวโน้มทรงตัว**

## 2.5 สภาพน้ำในอ่างเก็บน้ำขนาดกลาง (ข้อมูล วันที่ 30 ม.ค. 65)

ข้อมูลวันที่ 30 มกราคม 2565																			
สรุปอ่างขนาดกลางที่มีปริมาณในช่วง <=30 % 31 - 50 % >50-80% >80 - 100 % และ >100 %																			
		31 - 50 %				>50-80%				>80 - 100 %				>100 %					
ภาค	จำนวน	สขป.	จำนวน	ภาค	จำนวน	สขป.	จำนวน	ภาค	จำนวน	สขป.	จำนวน	ภาค	จำนวน	สขป.	จำนวน	ภาค	จำนวน	สขป.	จำนวน
เหนือ	3	1	2	เหนือ	7	1	2	เหนือ	25	1	6	เหนือ	39	1	5	เหนือ	1	1	0
		2	1			2	3			2	10			2	24			2	1
		3	0			3	0			3	2			3	3			3	0
		4	0			4	2			4	7			4	7			4	0
ตะวันออก เฉียงเหนือ	14	5	7	ตะวันออก เฉียงเหนือ	35	5	13	ตะวันออก เฉียงเหนือ	87	5	21	ตะวันออก เฉียงเหนือ	79	5	12	ตะวันออก เฉียงเหนือ	3	5	0
		6	2			6	10			6	29			6	10			6	1
		7	4			7	10			7	18			7	15			7	0
		8	1			8	2			8	19			8	42			8	2
ตะวันออก	2	9	2	ตะวันออก	4	9	4	ตะวันออก	14	9	14	ตะวันออก	30	9	30	ตะวันออก	1	9	1
กลาง	0	10	0	กลาง	3	10	2	กลาง	9	10	8	กลาง	9	10	8	กลาง	1	10	1
		11	0			11	0			11	0			11	0			11	0
		12	0			12	1			12	1			12	1			12	0
ตะวันตก	0	13	0	ตะวันตก	0	13	0	ตะวันตก	0	13	0	ตะวันตก	6	13	6	ตะวันตก	1	13	1
ใต้	1	14	0	ใต้	0	14	0	ใต้	11	14	6	ใต้	27	14	11	ใต้	0	14	0
		15	1			15	0			15	3			15	9			15	0
		16	0			16	0			16	2			16	6			16	0
		17	0			17	0			17	0			17	1			17	0
รวม	20	รวม	20	รวม	49	รวม	49	รวม	146	รวม	146	รวม	190	รวม	190	รวม	7	รวม	7
<b>รวมทั้งหมด 412 แห่ง</b>																			

### 3. แผน-ผลการบริหารจัดการน้ำฤดูแล้ง ปี 2564/65 ข้อมูล ณ วันที่ 30 ม.ค. 65

กลุ่มน้ำ	แผนจัดสรรน้ำ (ล้าน ลบ.ม.)	ผลจัดสรรน้ำ (ล้าน ลบ.ม.)	คงเหลือน้ำที่ต้องจัดสรร (ล้าน ลบ.ม.)
ทั้งประเทศ (1 พ.ย. 64 – 30 เม.ย. 65)	22,280	10,346 (46%)	11,934 (54%)
เจ้าพระยา (4 เขื่อน) (1 พ.ย. 64 – 30 เม.ย. 65)	5,700	2,698 (47%)	3,003 (53%)
แม่กลอง (1 ม.ค. 65 – 30 มิ.ย. 65)	5,500	533 (10%)	4,967 (90%)

### 4. การเพาะปลูก (ข้อมูล ณ วันที่ 26 ม.ค. 65)

- การเพาะปลูกข้าวนาปรัง 2564/65

- ทั่วประเทศ แผนเพาะปลูก 6.41 ล้านไร่ **เพาะปลูกแล้ว 6.06 ล้านไร่** คิดเป็นร้อยละ 94.48 ของแผนฯ
- กลุ่มน้ำเจ้าพระยา แผนเพาะปลูก 2.81 ล้านไร่ **เพาะปลูก 3.94 ล้านไร่** คิดเป็นร้อยละ 139.98 ของแผนฯ
- กลุ่มแม่กลอง แผนเพาะปลูก 0.84 ล้านไร่ **เพาะปลูก 0.22 ล้านไร่** คิดเป็นร้อยละ 25.90 ของแผนฯ

### 5. วิเคราะห์สถานการณ์

#### 5.1 คาดการณ์ปริมาณฝนจากแบบจำลองบรรยากาศจากกรมอุตุนิยมวิทยา (3 วันล่วงหน้า)

- วันที่ 30 ม.ค. 65 (30 ม.ค. 65 เวลา 07.00 น. – 31 ม.ค. 65 เวลา 07.00 น.) มีฝนตกปานกลาง (10.1-35.0 มม.) บริเวณพื้นที่ จ.ชุมพร และจ.ระนอง
- วันที่ 31 ม.ค. 65 (31 ม.ค. 65 เวลา 07.00 น. – 1 ก.พ. 65 เวลา 07.00 น.) มีฝนตกปานกลาง (10.1-35.0 มม.) บริเวณพื้นที่ จ.นนทบุรี จ.สมุทรปราการ จ.ชลบุรี จ.ระยอง จ.จันทบุรี และ จ.ตราด
- วันที่ 1 ก.พ. 65 (1 ก.พ. 65 เวลา 07.00 น. – 2 ก.พ. 65 เวลา 07.00 น.) มีฝนตกปานกลาง (10.1-35.0 มม.) บริเวณพื้นที่ จ.สงขลา จ.ยะลา จ.ปัตตานี และจ.นราธิวาส

6. รายงานสถานการณ์ค่าความเค็ม (ข้อมูล วันที่ 30 ม.ค. 65 เวลา 07:00 น.)

แม่น้ำ	สถานีเฝ้าระวัง	เกณฑ์เฝ้าระวัง (กรัม/ลิตร)	ค่าความเค็ม (กรัม/ลิตร)
เจ้าพระยา	ประปาสำแล	0.25	0.19 (ปกติ)
ปราจีน-บางปะกง	บางคาง	2	0.07 (ปกติ)
ท่าจีน	ด้านนอกคลองจินดา	0.75	0.38 (ปกติ)
	ด้านในคลองจินดา	0.75	0.37 (ปกติ)
แม่กลอง	ปากคลองดำเนินสะดวก	2	0.23 (ปกติ)