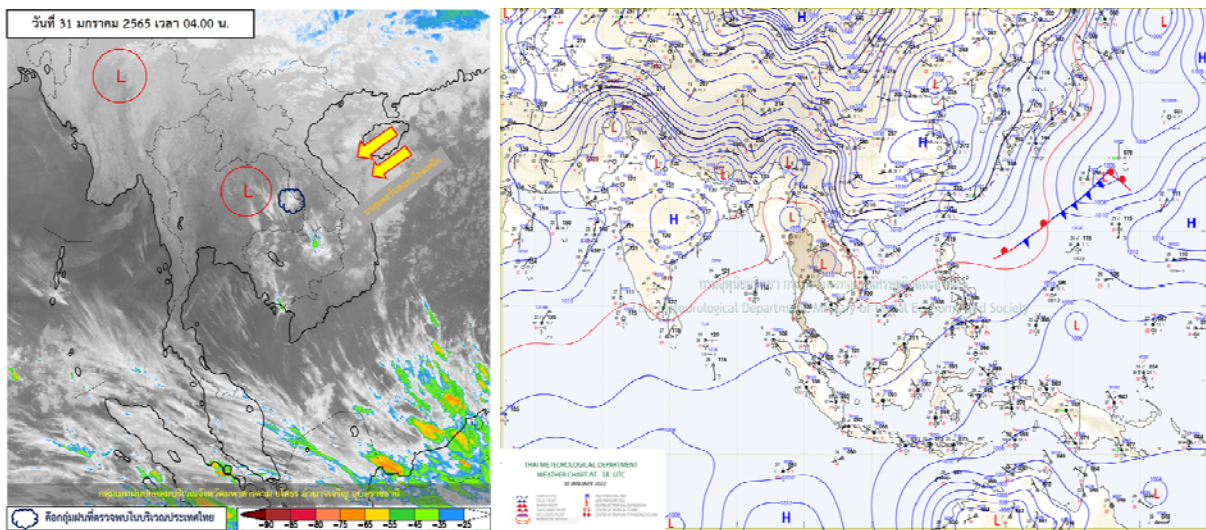




รายงานสรุปศูนย์ปฏิบัติการน้ำอัจฉริยะ  
เรื่อง สถานการณ์น้ำและการเฝ้าระวัง  
ประจำวันจันทร์ที่ 31 มกราคม พ.ศ. 2565

## 1. สภาพอากาศและปริมาณฝน

### 1.1 สภาพอากาศ (กรมอุตุนิยมวิทยา)



พยากรณ์อากาศ 24 ชั่วโมงข้างหน้า ลมฝ่ายตะวันตกในระดับบนยังคงพัดปกคลุมภาคเหนือและภาคตะวันออกเฉียงเหนือตอนบน ลักษณะเช่นนี้ทำให้ภาคเหนือและภาคตะวันออกเฉียงเหนือมีอากาศเย็นถึงหนาว ในขณะที่บริเวณความกดอากาศสูงหรือมวลอากาศเย็นระลอกใหม่จากประเทศจีนได้แผ่ลงมาปกคลุมถึงประเทศลาวตอนบน เวียดนามตอนบน และทะเลจีนใต้แล้ว คาดว่าจะแผ่ลงมาปกคลุมภาคตะวันออกเฉียงเหนือตอนบนของประเทศไทยในวันนี้ (31 ม.ค. 65) ส่งผลให้มีลมใต้และลมตะวันออกเฉียงใต้พัดนำความชื้นจากทะเลเข้ามาปกคลุมภาคตะวันออกเฉียงเหนือและภาคตะวันออกเฉียงเหนือ ทำให้บริเวณดังกล่าวมีฝนฟ้าคะนองบางแห่ง สำหรับมรสุมตะวันออกเฉียงเหนือที่พัดปกคลุมอ่าวไทยและภาคใต้มีกำลังอ่อน ทำให้ภาคใต้มีฝนฟ้าคะนองบางแห่ง

### 1.2 สภาพฝน

**ปริมาณฝนสูงสุด 5 อันดับ** จากสำนักงานทรัพยากรน้ำแห่งชาติ เวลา 07.00 น. วันที่ 30 ม.ค.65 ถึงเวลา 07.00 น. วันที่ 31 ม.ค.65 ตามลำดับ ดังนี้

1. อ.สะเดา จ.สงขลา	วัดปริมาณฝนได้	50.0	มม.
2. อ.เวียงสา จ.น่าน	วัดปริมาณฝนได้	44.0	มม.
3. อ.ห้วยยอด จ.ตรัง	วัดปริมาณฝนได้	39.0	มม.
4. อ.ควนกาหลง จ.สตูล	วัดปริมาณฝนได้	37.5	มม.
5. อ.กงหรา จ.พัทลุง	วัดปริมาณฝนได้	30.5	มม.

## 2. สถานการณ์น้ำท่าและสภาพน้ำในอ่างเก็บน้ำ

### 2.1 สถานการณ์น้ำท่าในลุ่มน้ำต่างๆ (ข้อมูล วันที่ 31 ม.ค. 65 เวลา 06.00 น.)

แม่น้ำ	สถานี	ที่ตั้งสถานี			ตลิ่ง ม.	ความจุ ม. <sup>3</sup> / วิ.	ระดับน้ำ ม.	ปริมาณน้ำ		ต่ำ(-) สูง(+) กว่าตลิ่ง	อยู่ใน เกณฑ์	แนวโน้ม
								วันนี้ ม. <sup>3</sup> / วิ.	เมื่อวาน ม. <sup>3</sup> / วิ.			
1. ปิง	P.1	สะพานนารัฐ	อำเภอเมือง	จังหวัดเชียงใหม่	3.70	445	1.43	1.69	1.84	-2.27	น้อย	ลดลง
	P.17	บ้านท่าจั่ว	อำเภอบรรพตพิสัย	จังหวัดนครสวรรค์	39.80	2,990	34.79	135.00	135.00	-5.01	น้อย	ทรงตัว
2. วัง	W.1C	สะพานเสตุวารี่	อำเภอเมือง	จังหวัดลำปาง	5.20	651	-0.49	3.14	3.28	-5.69	น้อย	ทรงตัว
	W.4A	บ้านวังหมัน	อำเภอสามเงา	จังหวัดตาก	8.00	700	0.41	1.85	1.99	-7.59	น้อย	ลดลง
	W.24		อำเภอสามเงา	จังหวัดตาก	7.85	480	1.69	4.31	4.31	-6.16	ปกติ	เพิ่มขึ้น
3. ยม	Y.1C	สะพานบ้านน้ำโค้ง	อำเภอเมือง	จังหวัดแพร่	8.20	993	0.15	5.50	6.22	-8.05	น้อย	ลดลง
	Y.4	สะพานตลาดธานี	อำเภอเมือง	จังหวัดสุโขทัย	8.15	510	0.28	*	*	-7.87	N/A	N/A
	Y.64	แม่น้ำยม	อำเภอบางระกำ	จังหวัดพิษณุโลก	6.40	352	2.13	54.95	54.95	-4.27	ปกติ	ทรงตัว
4. น่าน	Y.16	แม่น้ำยม	อำเภอบางระกำ	จังหวัดพิษณุโลก	7.30	239	-0.02	*	*	-7.32	น้อย	เพิ่มขึ้น
	N.1	หน้าสำนักงานป่าไม้	อำเภอเมือง	จังหวัดน่าน	7.00	1,217	-0.24	8.70	9.03	-7.24	น้อย	ลดลง
	N.5A	สะพานเอกาทศรถ	อำเภอเมือง	จังหวัดพิษณุโลก	10.37	1,365	0.90	80.91	86.14	-9.47	น้อย	ลดลง
5. เจ้าพระยา	N.67	สะพานบ้านเกยไชย	อำเภอชุมแสง	จังหวัดนครสวรรค์	28.30	1,579	18.18	103.00	110.00	-10.12	น้อย	ลดลง
	C.2	ค่ายจिरประวัติ	อำเภอเมือง	จังหวัดนครสวรรค์	26.20	3,590	17.39	253.00	259.00	-8.81	น้อย	ลดลง
	C.13	ท้ายเขื่อนเจ้าพระยา	อำเภอสรรพยา	จังหวัดชัยนาท	16.34	2,840	5.55	85.00	85.00	-10.79	น้อย	ทรงตัว
6. บางหลวง	C.36	บ้านบางหลวงโคต	อำเภอบางบาล	จังหวัดพระนครศรีอยุธยา	420.00	4	**	-0.02	-0.02	#VALUE!	น้อย	ทรงตัว
7. บางบาล	C.37	บ้านบางบาล	อำเภอบางบาล	จังหวัดพระนครศรีอยุธยา	148.00	3	**	0.31	0.47	#VALUE!	น้อย	ลดลง
8. ป่าสัก	S.3	แม่น้ำป่าสัก	อำเภอหล่มสัก	เพชรบูรณ์	85.00	9	2.89	4.06	4.06	-82.11	ปกติ	ทรงตัว
	S.42	แม่น้ำป่าสัก	วิเชียรบุรี	เพชรบูรณ์	11.00	284	2.63	*	*	-8.37	ปกติ	เพิ่มขึ้น
	S.4B	แม่น้ำป่าสัก	เมืองเพชรบูรณ์	เพชรบูรณ์	9.20	190	4.06	2.52	2.52	-5.14	น้อย	ทรงตัว
	S.26	ท้ายเขื่อนพระรามหก	อำเภอท่าเรือ	จังหวัดพระนครศรีอยุธยา	8.00	800	0.05	**	**	-7.95	N/A	N/A
9. มูล	M.7	สะพานเสรีประชาธิปไตย	อำเภอเมือง	จังหวัดอุบลราชธานี	7.00	2,300	3.07	44.00	40.00	-3.93	น้อย	เพิ่มขึ้น
	M.42	บ้านห้วยทับทัน	อำเภอห้วยทับทัน	จังหวัดศรีสะเกษ	8.30	124	3.94	***	***	-4.36	N/A	N/A
	M.176	บ้านโนนศรีไศล	อำเภอกันทรารมย์	จังหวัดศรีสะเกษ	9.20	235	2.39	2.28	2.26	-6.81	น้อย	เพิ่มขึ้น
	M.173	บ้านโนนสะอาด	อำเภอโขงเจียม	จังหวัดนครราชสีมา	7.60	290	2.14	8.90	8.20	-5.46	น้อย	เพิ่มขึ้น
	M.184	บ้านซิม	อำเภอพิมาย	จังหวัดนครราชสีมา	5.00	100	3.31	9.50	5.50	-1.69	น้อย	เพิ่มขึ้น
10. ลำเชียงไกร	M.186	บ้านโนนคอย	อำเภอจักราช	จังหวัดนครราชสีมา	3.60	60	2.41	***	***	-1.19	N/A	N/A
	M.188A	บ้านบัว	อำเภอโนนสูง	จังหวัดนครราชสีมา	4.90	70	3.07	***	***	-1.83	N/A	N/A
	E.20A	บ้านบ้านฟ้าหยาด	อำเภอมหาชนะชัย	จังหวัดยโสธร	10.00	1,110	4.32	66.31	65.09	-5.68	น้อย	เพิ่มขึ้น
11. ชี	E.23	บ้านคำน	อำเภอเมือง	จังหวัดชัยภูมิ	9.00	265	3.31	0.72	0.90	-5.69	น้อย	ลดลง
	E.29A	บ้านผานกแก้ว	อำเภอภูกระดึง	จังหวัดเลย	#N/A	#N/A	#N/A	#N/A	#N/A	#N/A	N/A	N/A
12. ลำน้ำพอง	E.92	บ้านท่างาม	อำเภอเสลภูมิ	จังหวัดร้อยเอ็ด	8.80	186	2.74	13.08	13.31	-6.06	น้อย	ลดลง
13. ลำน้ำยั้ง	E.6C	บ้านตลาดโคต	อำเภอเมือง	จังหวัดชัยภูมิ	#N/A	#N/A	#N/A	#N/A	#N/A	#N/A	N/A	N/A
14. ลำปะทาว	E.85	บ้านโนนหัน	อำเภอชุมแพ	จังหวัดชัยภูมิ	#N/A	#N/A	#N/A	#N/A	#N/A	#N/A	N/A	N/A
15. ลำน้ำเชิญ	Kgt.3	กบินทร์บุรี	อำเภอกบินทร์บุรี	ปราจีนบุรี	8.79	544	1.05	28.50	29.40	-7.74	น้อย	ลดลง
16. เพชรบุรี	B.9	บ้านสาระเห็ด	อำเภอท่าช้าง	จังหวัดเพชรบุรี	6.60	355	1.96	3.40	3.55	-4.64	น้อย	ลดลง
	B.6A	สะพานท่าเกวียน	อำเภอแก่งกระจาน	จังหวัดเพชรบุรี	6.00	260	0.52	0.60	0.60	-5.48	น้อย	ทรงตัว
	B.15	สะพานเทศบาล	อำเภอเมือง	จังหวัดเพชรบุรี	5.40	150	0.90	8.30	11.43	-4.50	น้อย	ลดลง
17. ทะเลสาบสงขลา	X.44	คลองอู่ตะเภา	อำเภอหาดใหญ่	จังหวัดสงขลา	7.40	532	0.28	14.40	13.80	-7.12	น้อย	เพิ่มขึ้น
	X.170	บ้านคลองลำ	อำเภอศรีนครินทร์	จังหวัดพัทลุง	25.20	295	20.85	8.75	8.40	-4.35	น้อย	เพิ่มขึ้น
18. ภาคใต้ฝั่งตะวันออก	X.180	สะพานเทศบาล	อำเภอเมือง	จังหวัดชุมพร	3.80	192	0.86	47.80	49.30	-2.94	ปกติ	ลดลง
	X.119A	สะพานคันตุ	อำเภอสุโขทัย	จังหวัดนครราชสีมา	9.60	346	3.70	17.00	17.30	-5.90	น้อย	ลดลง
	X.53A	คลองชุมพร	อำเภอเมือง	จังหวัดชุมพร	9.30	158	2.30	2.00	2.05	-7.00	น้อย	ลดลง
	X.212	คลองหลังสวน	อำเภอหลังสวน	จังหวัดชุมพร	6.00	1,460	0.66	96.00	114.80	-5.34	น้อย	ลดลง
19. ภาคใต้ฝั่งตะวันตก	X.234	บ้านป่าหมาก	อำเภอเมือง	จังหวัดตรัง	6.40	434	0.00	0.00	0.00	-6.40	น้อย	ทรงตัว

## 2.2 สภาพน้ำใช้การในอ่างเก็บน้ำขนาดใหญ่ (ข้อมูล วันที่ 31 ม.ค. 65)

ภาค อ่างเก็บน้ำเขื่อน	ความจุ ที่ รนท. (ล้าน ม. <sup>3</sup> )	ความจุ ที่ รนท. (ล้าน ม. <sup>3</sup> )	ความจุ ใช้การ (ล้าน ม. <sup>3</sup> )	ณ วันที่							ปริมาณน้ำ ไหลลง วันนี้ (ล้าน ม. <sup>3</sup> )	ปริมาณน้ำ ระบาย วันนี้ (ล้าน ม. <sup>3</sup> )
				ปี 2564		ปี 2565						
				ปริมาตร (ล้าน ม. <sup>3</sup> )	% รณท.	ปริมาตร (ล้าน ม. <sup>3</sup> )	% รณท.	ปริมาตรใช้การ (ล้าน ม. <sup>3</sup> )	% รณท.	% ใช้การ		
<b>ภาคเหนือ</b>												
ภูมิพล*	13,462	13,462	9,662	5,239	39	7,360	55	3,560	26	37	0.23	19.00
สิริกิติ์*	10,508	9,510	6,660	4,888	51	4,213	44	1,363	14	20	2.57	7.02
แม่จัดสมบูรณ์ข	323	265	253	131	49	110	42	98	37	39	0.10	0.16
แม่กวองอุดมธาร	295	263	249	94	36	89	34	75	28	30	0.11	0.04
ก๊วลม	106	106	103	66	62	77	73	73	69	72	0.04	0.80
ก๊วคหมา	209	170	164	71	42	135	80	129	76	79	0.11	0.13
แควน้อยบำรุงน	1,080	939	896	376	40	743	79	700	75	78	0.42	4.32
แม่มอก	110	110	94	41	38	76	69	60	55	64	0.00	0.56
<b>รวมภาคเหนือ</b>	<b>26,093</b>	<b>24,825</b>	<b>18,080</b>	<b>10,906</b>	<b>44</b>	<b>12,803</b>	<b>52</b>	<b>6,058</b>	<b>24</b>	<b>34</b>	<b>3.59</b>	<b>32.03</b>
<b>ภาคตะวันออกเฉียงเหนือ</b>												
ห้วยหลวง	136	136	129	51	38	63	46	56	41	43	0.00	0.37
น้ำอูน	780	520	475	216	41	274	53	229	44	48	0.17	0.50
น้ำพุง*	200	165	157	85	51	90	55	82	50	52	0.00	0.00
จุฬารักษ์*	181	164	127	132	80	135	82	98	60	77	0.02	2.31
อุบลรัตน์*	4,640	2,431	1,850	1,344	55	1,753	72	1,172	48	63	0.46	8.52
ลำปาว	2,450	1,980	1,880	838	42	1,101	56	1,001	51	53	0.00	3.74
ลำตะคอง	445	314	292	320	102	295	94	272	87	93	0.12	1.04
ลำพระเพลิง	242	155	154	141	91	154	99	153	99	99	0.08	0.00
มูลบน	350	141	134	134	95	129	92	122	87	91	0.19	0.56
ลำแจะ	325	275	268	214	78	252	92	245	89	91	0.16	1.20
ลำนางรอง	197	121	118	94	77	112	92	108	89	92	0.01	0.10
สิรินธร*	1,966	1,966	1,135	1,525	78	1,580	80	749	38	66	4.66	1.50
<b>รวมภาค ตอน.</b>	<b>11,911</b>	<b>8,368</b>	<b>6,718</b>	<b>5,094</b>	<b>61</b>	<b>5,938</b>	<b>71</b>	<b>4,287</b>	<b>51</b>	<b>64</b>	<b>5.86</b>	<b>19.83</b>
<b>ภาคกลาง</b>												
ป่าสักชลสิทธิ์	960	960	957	548	57	730	76	727	76	76	0.62	5.63
ทับเสลา	190	160	143	79	49	101	63	84	53	59	0.00	0.00
กระเสียว	390	299	259	196	65	299	100	259	87	##	0.24	0.04
<b>รวมภาคกลาง</b>	<b>1,540</b>	<b>1,419</b>	<b>1,359</b>	<b>822</b>	<b>58</b>	<b>1,130</b>	<b>80</b>	<b>1,070</b>	<b>75</b>	<b>79</b>	<b>0.87</b>	<b>5.67</b>
<b>ภาคตะวันตก</b>												
ศรีนครินทร์*	18,770	17,745	7,480	12,878	73	16,172	91	5,907	33	79	1.62	9.96
วชิราลงกรณ์*	11,000	8,860	5,848	4,430	50	7,239	82	4,227	48	72	0.61	10.06
<b>รวมภาคตะวันตก</b>	<b>29,770</b>	<b>26,605</b>	<b>13,328</b>	<b>17,309</b>	<b>65</b>	<b>23,411</b>	<b>88</b>	<b>10,134</b>	<b>38</b>	<b>76</b>	<b>2.23</b>	<b>20.02</b>
<b>ภาคตะวันออก</b>												
ขุนด่านปราการ	225	224	219	139	62	156	69	151	67	69	0.03	1.37
คลองสิียด	450	420	390	119	28	157	37	127	30	33	0.00	1.64
บางพระ	127	117	105	67	58	101	86	89	76	85	0.03	0.00
หนองปลาไหล	206	164	150	140	85	150	92	136	83	91	0.40	0.12
ประแสร์	322	295	275	215	73	255	86	235	80	85	0.00	0.24
นฤปดินทรจินต	338	295	276	187	63	196	66	176	60	64	0.03	1.50
<b>รวมภาคตะวันออก</b>	<b>1,668</b>	<b>1,515</b>	<b>1,415</b>	<b>867</b>	<b>57</b>	<b>1,014</b>	<b>67</b>	<b>914</b>	<b>60</b>	<b>65</b>	<b>0.49</b>	<b>4.87</b>
<b>ภาคใต้</b>												
แก่งกระจาน	900	710	645	494	70	619	87	554	78	86	1.01	3.02
ปราณบุรี	490	391	373	327	84	323	83	305	78	82	0.33	0.23
รัชชประภา*	6,144	5,639	4,287	3,701	66	4,294	76	2,942	52	69	3.25	7.43
บางลา*	1,590	1,454	1,178	1,385	95	1,132	78	856	59	73	3.20	3.08
<b>รวมภาคใต้</b>	<b>9,124</b>	<b>8,194</b>	<b>6,484</b>	<b>5,906</b>	<b>72</b>	<b>6,368</b>	<b>78</b>	<b>4,658</b>	<b>57</b>	<b>72</b>	<b>7.78</b>	<b>13.77</b>
<b>รวมทั้งประเทศ</b>	<b>80,106</b>	<b>70,926</b>	<b>47,384</b>	<b>40,903</b>	<b>58</b>	<b>50,664</b>	<b>71</b>	<b>27,122</b>	<b>38</b>	<b>57</b>	<b>20.82</b>	<b>96.19</b>

ต่ำกว่า 30 %  
รวม 2 แห่ง

ตั้งแต่ 31 - 50%  
รวม 5 แห่ง

ตั้งแต่ 51 - 80%  
รวม 17 แห่ง

มากกว่า 80%  
รวม 11 แห่ง



- ปริมาณน้ำใช้การประเทศ (อ่างเก็บน้ำขนาดใหญ่) ณ วันที่ 31 มกราคม
  - ปี 2559 มีน้ำ 14,644 ล้าน ลบ.ม. คิดเป็น 31%
  - ปี 2560 มีน้ำ 23,858 ล้าน ลบ.ม. คิดเป็น 51%
  - ปี 2564 มีน้ำ 17,359 ล้าน ลบ.ม. คิดเป็น 37%
  - ปี 2565 มีน้ำ 27,122 ล้าน ลบ.ม. คิดเป็น 57%
  - ปี 2564 **มากกว่า** ปี 2559 จำนวน 12,478 ล้าน ลบ.ม.
  - ปี 2564 **มากกว่า** ปี 2560 จำนวน 3,264 ล้าน ลบ.ม.
  - ปี 2564 **มากกว่า** ปี 2564 จำนวน 9,763 ล้าน ลบ.ม.
- ปริมาณน้ำใช้การในกลุ่มเจ้าพระยา (4 เขื่อนหลัก) ณ วันที่ 31 มกราคม
  - ปี 2559 มีน้ำ 3,446 ล้าน ลบ.ม. คิดเป็น 19%
  - ปี 2560 มีน้ำ 8,212 ล้าน ลบ.ม. คิดเป็น 45%
  - ปี 2564 มีน้ำ 4,355 ล้าน ลบ.ม. คิดเป็น 24%
  - ปี 2565 มีน้ำ 6,348 ล้าน ลบ.ม. คิดเป็น 35%
  - ปี 2564 **มากกว่า** ปี 2559 จำนวน 2,902 ล้าน ลบ.ม.
  - ปี 2564 **น้อยกว่า** ปี 2560 จำนวน 1,864 ล้าน ลบ.ม.
  - ปี 2564 **มากกว่า** ปี 2564 จำนวน 1,993 ล้าน ลบ.ม.

### 2.3 สภาพน้ำในอ่างเก็บน้ำ 4 เขื่อนหลักกลุ่มเจ้าพระยา (ข้อมูล วันที่ 31 ม.ค. 65)

สภาพน้ำในอ่างเก็บน้ำ ภูมิพล สิริกิติ์ แควน้อยฯ และป่าสักฯ วันที่ 31 มกราคม 2565

อ่างเก็บน้ำ	ปริมาณน้ำในอ่างฯ		ปริมาณน้ำใช้การได้		ปริมาณน้ำไหลลงอ่างฯ		ปริมาณน้ำระบาย		รับน้ำได้อีก	เปรียบเทียบน้ำใช้การ - น้อยกว่า / + มากกว่า ปี 2559
	ปริมาณน้ำ	% ความจุ	ปริมาณน้ำ	% ใช้การ	วันนี้	เมื่อวาน	วันนี้	เมื่อวาน		
ภูมิพล	7,359	55	3,559	37	0.23	0.00	19.00	19.00	6,103	602
สิริกิติ์	4,213	44	1,363	20	2.57	2.57	7.02	7.02	5,297	-2,503
ภูมิพล+สิริกิติ์	11,572	50	4,922	30	2.80	2.57	26.02	26.02	11,400	-1,902
แควน้อยฯ	743	79	700	78	0.42	0.41	4.32	4.32	196	23
ป่าสักชลสิทธิ์	730	76	727	76	0.62	0.64	5.63	5.64	230	15
รวมทั้งหมด	13,044	52	6,348	35	3.84	3.62	35.97	35.98	11,827	-1,863

\*หมายเหตุ : ( ) คือ เห็นความจุกักกักปกติ

(หน่วย : ล้าน ลบ.ม.)

## 2.4 สถานการณ์น้ำลุ่มน้ำเจ้าพระยา

**แม่น้ำปิง** ปริมาณน้ำไหลผ่านที่สถานี P.17 อ.บรรพตพิสัย จ.นครสวรรค์ วัดได้ 135.00 ลบ.ม./วินาที (เมื่อวาน 135.00 ลบ.ม./วินาที) ต่ำกว่าตลิ่ง 5.01 เมตร **มีแนวโน้มทรงตัว**

**แม่น้ำน่าน** ปริมาณน้ำไหลผ่านที่สถานี N.67 อ.ชุมแสง จ.นครสวรรค์ วัดได้ 103.00 ลบ.ม./วินาที (เมื่อวาน 110.00 ลบ.ม./วินาที) ต่ำกว่าตลิ่ง 10.12 เมตร **มีแนวโน้มลดลง**

**แม่น้ำเจ้าพระยา** ปริมาณน้ำไหลผ่านที่สถานี C.2 อ.เมืองนครสวรรค์ วัดได้ 253.00 ลบ.ม./วินาที (เมื่อวาน 259.00 ลบ.ม./วินาที) ต่ำกว่าตลิ่ง 8.81 เมตร **มีแนวโน้มลดลง** และมีปริมาณน้ำไหลผ่านท้ายเขื่อนเจ้าพระยา (C.13) ในอัตรา 85.00 ลบ.ม./วินาที (เมื่อวาน 85.00 ลบ.ม./วินาที) ไหลผ่านสถานีวัดน้ำ C.29A อ.บางไทร มีปริมาณน้ำไหลผ่านเฉลี่ย 122.00 ลบ.ม./วินาที (เมื่อวาน 113.00 ลบ.ม./วินาที)

**แม่น้ำป่าสัก** เขื่อนป่าสักชลสิทธิ์ ระบายน้ำ 65.12 ลบ.ม./วินาที (เมื่อวาน 65.32 ลบ.ม./วินาที) **มีแนวโน้มทรงตัว**

## 2.5 สภาพน้ำในอ่างเก็บน้ำขนาดกลาง (ข้อมูล วันที่ 31 ม.ค. 65)

ข้อมูลวันที่ 31 มกราคม 2565																			
สรุปอ่างขนาดกลางที่มีปริมาณในช่วง <=30 % 31 - 50 % >50-80% >80 - 100 % และ >100 %																			
		31 - 50 %				>50-80%				>80 - 100 %				>100 %					
ภาค	จำนวน	สขป.	จำนวน	ภาค	จำนวน	สขป.	จำนวน	ภาค	จำนวน	สขป.	จำนวน	ภาค	จำนวน	สขป.	จำนวน	ภาค	จำนวน	สขป.	จำนวน
เหนือ	3	1	2	เหนือ	7	1	2	เหนือ	26	1	7	เหนือ	38	1	4	เหนือ	1	1	0
		2	1			2	3			2	10			2	24			2	1
		3	0			3	0			3	2			3	3			3	0
		4	0			4	2			4	7			4	7			4	0
ตะวันออก เฉียงเหนือ	14	5	7	ตะวันออก เฉียงเหนือ	38	5	13	ตะวันออก เฉียงเหนือ	84	5	21	ตะวันออก เฉียงเหนือ	79	5	12	ตะวันออก เฉียงเหนือ	3	5	0
		6	2			6	13			6	26			6	10			6	1
		7	4			7	10			7	18			7	15			7	0
		8	1			8	2			8	19			8	42			8	2
ตะวันออก	2	9	2	ตะวันออก	4	9	4	ตะวันออก	14	9	14	ตะวันออก	30	9	30	ตะวันออก	1	9	1
กลาง	0	10	0	กลาง	3	10	2	กลาง	9	10	8	กลาง	9	10	8	กลาง	1	10	1
		11	0			11	0			11	0			11	0			11	0
		12	0			12	1			12	1			12	1			12	0
ตะวันตก	0	13	0	ตะวันตก	0	13	0	ตะวันตก	0	13	0	ตะวันตก	6	13	6	ตะวันตก	1	13	1
ใต้	1	14	0	ใต้	0	14	0	ใต้	11	14	6	ใต้	27	14	11	ใต้	0	14	0
		15	1			15	0			15	3			15	9			15	0
		16	0			16	0			16	2			16	6			16	0
		17	0			17	0			17	0			17	1			17	0
รวม	20	รวม	20	รวม	52	รวม	52	รวม	144	รวม	144	รวม	189	รวม	189	รวม	7	รวม	7
<b>รวมทั้งหมด 412 แห่ง</b>																			

### 3. แผน-ผลการบริหารจัดการน้ำฤดูแล้ง ปี 2564/65 ข้อมูล ณ วันที่ 31 ม.ค. 65

กลุ่มน้ำ	แผนจัดสรรน้ำ (ล้าน ลบ.ม.)	ผลจัดสรรน้ำ (ล้าน ลบ.ม.)	คงเหลือน้ำที่ต้องจัดสรร (ล้าน ลบ.ม.)
ทั้งประเทศ (1 พ.ย. 64 – 30 เม.ย. 65)	22,280	10,455 (47%)	11,825 (53%)
เจ้าพระยา (4 เขื่อน) (1 พ.ย. 64 – 30 เม.ย. 65)	5,700	2,734 (48%)	2,967 (52%)
แม่กลอง (1 ม.ค. 65 – 30 มิ.ย. 65)	5,500	553 (10%)	4,947 (90%)

### 4. การเพาะปลูก (ข้อมูล ณ วันที่ 26 ม.ค. 65)

- การเพาะปลูกข้าวนาปรัง 2564/65

- ทั่วประเทศ แผนเพาะปลูก 6.41 ล้านไร่ **เพาะปลูกแล้ว 6.06 ล้านไร่** คิดเป็นร้อยละ 94.48 ของแผนฯ
- กลุ่มน้ำเจ้าพระยา แผนเพาะปลูก 2.81 ล้านไร่ **เพาะปลูก 3.94 ล้านไร่** คิดเป็นร้อยละ 139.98 ของแผนฯ
- กลุ่มแม่กลอง แผนเพาะปลูก 0.84 ล้านไร่ **เพาะปลูก 0.22 ล้านไร่** คิดเป็นร้อยละ 25.90 ของแผนฯ

### 5. วิเคราะห์สถานการณ์

#### 5.1 คาดการณ์ปริมาณฝนจากแบบจำลองบรรยากาศจากกรมอุตุนิยมวิทยา (3 วันล่วงหน้า)

- วันที่ 31 ม.ค. 65 (31 ม.ค. 65 เวลา 07.00 น. – 1 ก.พ. 65 เวลา 07.00 น.) มีฝนตกปานกลาง (10.1-35.0 มม.) บริเวณพื้นที่ จ.ร้อยเอ็ด จ.ยโสธร จ.ศรีสะเกษ จ.สุรินทร์ จ.จันทบุรี และจ.ตราด
- วันที่ 1 ก.พ. 65 (1 ก.พ. 65 เวลา 07.00 น. – 2 ก.พ. 65 เวลา 07.00 น.) มีฝนตกปานกลาง (10.1-35.0 มม.) บริเวณพื้นที่ จ.สมุทรปราการ จ.ชลบุรี จ.ตราด และจ.ปัตตานี
- วันที่ 2 ก.พ. 65 (2 ก.พ. 65 เวลา 07.00 น. – 3 ก.พ. 65 เวลา 07.00 น.) มีฝนตกปานกลาง (10.1-35.0 มม.) บริเวณพื้นที่ จ.ชุมพร จ.สุราษฎร์ธานี จ.นครศรีธรรมราช จ.พัทลุง จ.สงขลา และจ.นราธิวาส



6. รายงานสถานการณ์ค่าความเค็ม (ข้อมูล วันที่ 31 ม.ค. 65 เวลา 07:00 น.)

แม่น้ำ	สถานีเฝ้าระวัง	เกณฑ์เฝ้าระวัง (กรัม/ลิตร)	ค่าความเค็ม (กรัม/ลิตร)
เจ้าพระยา	ประปาสำแล	0.25	0.19 (ปกติ)
ปราจีน-บางปะกง	บางคาง	2	0.07 (ปกติ)
ท่าจีน	ด้านนอกคลองจินดา	0.75	0.38 (ปกติ)
	ด้านในคลองจินดา	0.75	0.38 (ปกติ)
แม่กลอง	ปากคลองดำเนินสะดวก	2	0.24 (ปกติ)