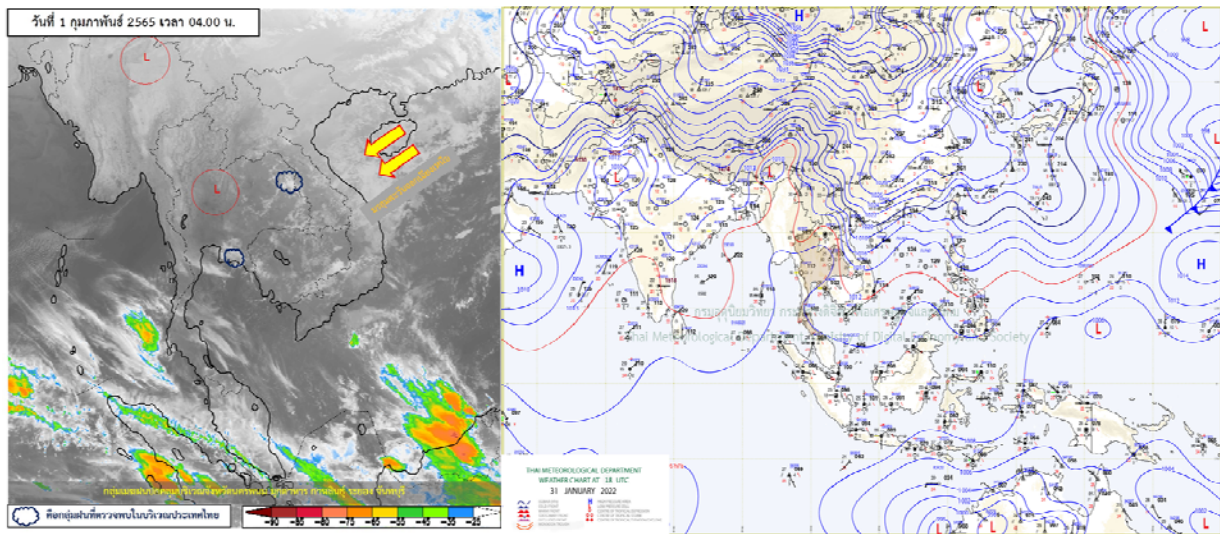




รายงานสรุปศูนย์ปฏิบัติการน้ำอัจฉริยะ
เรื่อง สถานการณ์น้ำและการเฝ้าระวัง
ประจำวันอังคารที่ 1 กุมภาพันธ์ พ.ศ. 2565

1. สภาพอากาศและปริมาณฝน

1.1 สภาพอากาศ (กรมอุตุนิยมวิทยา)



ลมฝ่ายตะวันตกในระดับบนยังคงพัดปกคลุมภาคเหนือและภาคตะวันออกเฉียงเหนือตอนบน ลักษณะเช่นนี้ทำให้ภาคเหนือ และภาคตะวันออกเฉียงเหนือมีอากาศเย็นถึงหนาว สำหรับบริเวณความกดอากาศสูงหรือมวลอากาศเย็นจากประเทศจีนแผ่ลงมาปกคลุมประเทศเวียดนามตอนบน ประเทศลาว และทะเลจีนใต้ ส่งผลให้มีลมใต้และลมตะวันออกเฉียงใต้พัดนำความชื้นจากทะเลเข้ามาปกคลุมภาคเหนือตอนล่าง ภาคตะวันออกเฉียงเหนือ ภาคกลาง และภาคตะวันออก ทำให้บริเวณดังกล่าวมีฝนฟ้าคะนองบางแห่ง ส่วนมรสุมตะวันออกเฉียงเหนือที่พัดปกคลุมอ่าวไทยและภาคใต้มีกำลังอ่อน ทำให้ภาคใต้มีฝนฟ้าคะนองบางแห่ง

1.2 สภาพฝน

ปริมาณฝนสูงสุด 5 อันดับ จากสำนักงานทรัพยากรน้ำแห่งชาติ เวลา 07.00 น. วันที่ 31 ม.ค. 65 ถึงเวลา 07.00 น. วันที่ 1 ก.พ. 65 ตามลำดับ ดังนี้

1. อ.อ่าวลึก จ.กระบี่	วัดปริมาณฝนได้	48.0	มม.
2. อ.เวียงสา จ.น่าน	วัดปริมาณฝนได้	36.0	มม.
3. อ.ตะกั่วทุ่ง จ.พังงา	วัดปริมาณฝนได้	35.0	มม.
4. อ.เมืองกระบี่ จ.กระบี่	วัดปริมาณฝนได้	23.5	มม.
5. อ.เมืองอำนาจเจริญ จ.อำนาจเจริญ	วัดปริมาณฝนได้	23.0	มม.

2. สถานการณ์น้ำท่าและสภาพน้ำในอ่างเก็บน้ำ

2.1 สถานการณ์น้ำท่าในลุ่มน้ำต่างๆ (ข้อมูล วันที่ 1 ก.พ. 65 เวลา 06.00 น.)

แม่น้ำ	สถานี	ที่ตั้งสถานี			ตลิ่ง ม.	ความจุ ม. ³ / วิ.	ระดับน้ำ ม.	ปริมาณน้ำ		ต่ำ(-) สูง(+) กว่าตลิ่ง	อยู่ใน เกณฑ์	แนวโน้ม	
								วันนี้ ม. ³ / วิ.	เมื่อวาน ม. ³ / วิ.				
1. ปิง	P.1	สะพานนารัฐ	อำเภอเมือง	จังหวัดเชียงใหม่	3.70	445	1.46	4.72	1.69	-2.24	น้อย	เพิ่มขึ้น	
	P.17	บ้านท่าจี้	อำเภอบรรพตพิสัย	จังหวัดนครสวรรค์	39.80	2,990	34.78	133.00	135.00	-5.02	น้อย	ลดลง	
2. วัง	W.1C	สะพานเสตุวารี	อำเภอเมือง	จังหวัดลำปาง	5.20	651	-0.50	3.00	3.14	-5.70	น้อย	ทรงตัว	
	W.4A	บ้านวังหมัน	อำเภอสางเภา	จังหวัดตาก	8.00	700	0.37	1.59	1.85	-7.63	น้อย	ลดลง	
	W.24		อำเภอสางเภา	จังหวัดตาก	7.85	480	1.68	4.17	4.31	-6.17	ปกติ	เพิ่มขึ้น	
3. ยม	Y.1C	สะพานบ้านน้ำโค้ง	อำเภอเมือง	จังหวัดแพร่	8.20	993	0.15	5.50	5.50	-8.05	น้อย	ทรงตัว	
	Y.4	สะพานตลาดธานี	อำเภอเมือง	จังหวัดสุโขทัย	8.15	510	0.18	*	*	-7.97	N/A	N/A	
	Y.64	แม่น้ำยม	อำเภอบางระกำ	จังหวัดพิษณุโลก	6.40	352	2.13	54.95	54.95	-4.27	ปกติ	ทรงตัว	
ยม	Y.16	แม่น้ำยม	อำเภอบางระกำ	จังหวัดพิษณุโลก	7.30	239	-0.05	*	*	-7.35	น้อย	เพิ่มขึ้น	
	4. น่าน	N.1	หน้าสำนักงานป่าไม้	อำเภอเมือง	จังหวัดน่าน	7.00	1,217	-0.25	8.38	8.70	-7.25	น้อย	ลดลง
		N.5A	สะพานเอกาทศรถ	อำเภอเมือง	จังหวัดพิษณุโลก	10.37	1,365	0.90	80.91	80.91	-9.47	น้อย	ทรงตัว
N.67		สะพานบ้านเกยไชย	อำเภอชุมแสง	จังหวัดนครสวรรค์	28.30	1,579	18.14	100.00	103.00	-10.16	น้อย	ลดลง	
5. เจ้าพระยา	C.2	ค่ายจिरประวัติ	อำเภอเมือง	จังหวัดนครสวรรค์	26.20	3,590	17.34	244.00	253.00	-8.86	น้อย	ลดลง	
	C.13	ท้ายเขื่อนเจ้าพระยา	อำเภอสรรพยา	จังหวัดชัยนาท	16.34	2,840	5.55	85.00	85.00	-10.79	น้อย	ทรงตัว	
6. บางหลวง	C.36	บ้านบางหลวงโคต	อำเภอบางบาล	จังหวัดพระนครศรีอยุธยา	420.00	4	**	0.13	-0.02	#VALUE!	น้อย	เพิ่มขึ้น	
7. บางบาล	C.37	บ้านบางบาล	อำเภอบางบาล	จังหวัดพระนครศรีอยุธยา	148.00	3	**	0.15	0.31	#VALUE!	น้อย	ลดลง	
8. ป่าสัก	S.3	แม่น้ำป่าสัก	อำเภอหล่มสัก	เพชรบูรณ์	85.00	9	2.35	4.06	4.06	-82.65	ปกติ	ทรงตัว	
	S.42	แม่น้ำป่าสัก	วิเชียรบุรี	เพชรบูรณ์	11.00	284	2.61	*	*	-8.39	ปกติ	เพิ่มขึ้น	
	S.4B	แม่น้ำป่าสัก	เมืองเพชรบูรณ์	เพชรบูรณ์	9.20	190	4.06	2.52	2.52	-5.14	น้อย	ทรงตัว	
	S.26	ท้ายเขื่อนพระรามหก	อำเภอท่าเรือ	จังหวัดพระนครศรีอยุธยา	8.00	800	0.42	**	**	-7.58	N/A	N/A	
9. มูล	M.7	สะพานเสรีประชาธิปไตย	อำเภอเมือง	จังหวัดอุบลราชธานี	7.00	2,300	3.09	48.00	44.00	-3.91	น้อย	เพิ่มขึ้น	
	M.42	บ้านห้วยทับทัน	อำเภอห้วยทับทัน	จังหวัดศรีสะเกษ	8.30	124	3.95	***	***	-4.35	N/A	N/A	
	M.176	บ้านโนนศรีไศล	อำเภอกันทรารมย์	จังหวัดศรีสะเกษ	9.20	235	2.37	2.24	2.28	-6.83	น้อย	ลดลง	
	M.173	บ้านโนนสะอาด	อำเภอโขงเจียม	จังหวัดนครราชสีมา	7.60	290	2.19	9.40	8.90	-5.41	น้อย	เพิ่มขึ้น	
	M.184	บ้านซิม	อำเภอพิมาย	จังหวัดนครราชสีมา	5.00	100	3.35	11.50	9.50	-1.65	น้อย	เพิ่มขึ้น	
มูล	M.186	บ้านโนนคอย	อำเภอจักราช	จังหวัดนครราชสีมา	3.60	60	2.41	***	***	-1.19	N/A	N/A	
10. ลำเชียงไกร	M.188A	บ้านบัว	อำเภอโนนสูง	จังหวัดนครราชสีมา	4.90	70	3.08	***	***	-1.82	N/A	N/A	
	11. ชี	E.20A	บ้านบ้านฟ้าหยาด	อำเภอมหาชนะชัย	จังหวัดยโสธร	10.00	1,110	4.36	71.22	66.31	-5.64	น้อย	เพิ่มขึ้น
E.23		บ้านคำน	อำเภอเมือง	จังหวัดชัยภูมิ	9.00	265	3.25	0.60	0.72	-5.75	น้อย	ลดลง	
12. ลำน้ำพอง	E.29A	บ้านผานกแก้ว	อำเภอภูกระดึง	จังหวัดเลย	#N/A	#N/A	#N/A	#N/A	#N/A	#N/A	N/A	N/A	
13. ลำน้ำยั้ง	E.92	บ้านท่างาม	อำเภอเสลภูมิ	จังหวัดร้อยเอ็ด	8.80	186	2.68	12.73	13.08	-6.12	น้อย	ลดลง	
14. ลำปะทาว	E.6C	บ้านตลาดโคต	อำเภอเมือง	จังหวัดชัยภูมิ	#N/A	#N/A	#N/A	#N/A	#N/A	#N/A	N/A	N/A	
15. ลำน้ำเชิญ	E.85	บ้านโนนหัน	อำเภอชุมแพ	จังหวัดชัยภูมิ	#N/A	#N/A	#N/A	#N/A	#N/A	#N/A	N/A	N/A	
16. ปราจีนบุรี	Kgt.3	กบินทร์บุรี	อำเภอกบินทร์บุรี	ปราจีนบุรี	8.79	544	1.05	28.50	28.50	-7.74	น้อย	ทรงตัว	
	17. เพชรบุรี	B.9	บ้านสระเห็ด	อำเภอท่าช้าง	จังหวัดเพชรบุรี	6.60	355	2.06	5.50	3.40	-4.54	น้อย	เพิ่มขึ้น
		B.6A	สะพานท่าเกวียน	อำเภอแก่งกระจาน	จังหวัดเพชรบุรี	6.00	260	0.52	0.60	0.60	-5.48	น้อย	ทรงตัว
เพชรบุรี	B.15	สะพานเทศบาล	อำเภอเมือง	จังหวัดเพชรบุรี	5.40	150	0.77	5.99	8.30	-4.63	น้อย	ลดลง	
18. ทะเลสาบสงขลา	X.44	คลองอู่ตะเภา	อำเภอหาดใหญ่	จังหวัดสงขลา	7.40	532	0.36	16.80	14.40	-7.04	น้อย	เพิ่มขึ้น	
	X.170	บ้านคลองลำ	อำเภอศรีนครินทร์	จังหวัดพัทลุง	25.20	295	20.84	8.40	8.75	-4.36	น้อย	ลดลง	
19. ภาคใต้ฝั่งตะวันออก	X.180	สะพานเทศบาล	อำเภอเมือง	จังหวัดชุมพร	3.80	192	0.76	44.80	47.80	-3.04	ปกติ	ลดลง	
	X.119A	สะพานสันต	อำเภอสุโขทัย	จังหวัดนครราชสีมา	9.60	346	3.65	15.75	17.00	-5.95	น้อย	ลดลง	
	X.53A	คลองชุมพร	อำเภอเมือง	จังหวัดชุมพร	9.30	158	2.30	2.00	2.00	-7.00	น้อย	ทรงตัว	
ภาคใต้ฝั่งตะวันออก	X.212	คลองหลังสวน	อำเภอหลังสวน	จังหวัดชุมพร	6.00	1,460	0.54	84.60	96.00	-5.46	น้อย	ลดลง	
20. ภาคใต้ฝั่งตะวันตก	X.234	บ้านป่าหมาก	อำเภอเมือง	จังหวัดตรัง	6.40	434	0.82	40.80	0.00	-5.58	น้อย	เพิ่มขึ้น	

2.2 สภาพน้ำใช้การในอ่างเก็บน้ำขนาดใหญ่ (ข้อมูล วันที่ 1 ก.พ. 65)

ภาค อ่างเก็บน้ำเชื่อม	ความจุ ที่ รนส. (ล้าน ม.³)	ความจุ ที่ รนท. (ล้าน ม.³)	ความจุน้ำ ใช้การ (ล้าน ม.³)	ณ วันที่								ปริมาณน้ำ ไหลลง วันนี้ (ล้าน ม.³)	ปริมาณน้ำ ระบาย วันนี้ (ล้าน ม.³)
				ปี 2564		ปี 2565							
				ปริมาตร (ล้าน ม.³)	% รณท. (ล้าน ม.³)	ปริมาตร (ล้าน ม.³)	% รณท. (ล้าน ม.³)	ปริมาตรใช้การ (ล้าน ม.³)	% รณท. ใช้การ	% ใช้การ			
ภาคเหนือ													
ภูมิพล*	13,462	13,462	9,662	5,230	39	7,340	55	3,540	26	37	0.26	19.00	
สิริกิติ์*	10,508	9,510	6,660	4,873	51	4,208	44	1,358	14	20	2.57	7.02	
แม่จัดสมบูรณ์ชล	323	265	253	131	49	110	42	98	37	39	0.09	0.25	
แม่กวางอุดมธาร	295	263	249	94	36	89	34	75	28	30	0.11	0.04	
ก๊วยลุม	106	106	103	66	62	77	72	73	69	71	0.26	0.76	
ก๊วยคองหมา	209	170	164	71	42	135	80	129	76	79	0.10	0.14	
แควน้อยบำรุงน	1,080	939	896	374	40	739	79	696	74	78	0.42	4.32	
แม่มอก	110	110	94	41	37	75	69	59	54	63	0.00	2.37	
รวมภาคเหนือ	26,093	24,825	18,080	10,879	44	12,773	51	6,028	24	33	3.80	33.90	
ภาคตะวันออกเฉียงเหนือ													
ห้วยหลวง	136	136	129	51	38	62	46	56	41	43	0.00	0.43	
น้ำอูน	780	520	475	215	41	273	53	228	44	48	0.18	0.50	
น้ำพุง*	200	165	157	85	51	90	54	82	50	52	0.00	0.30	
จุฬารัตน์*	181	164	127	130	79	134	82	97	59	76	0.00	1.19	
อุบลรัตน์*	4,640	2,431	1,850	1,339	55	1,743	72	1,162	48	63	0.47	8.51	
ลำปาว	2,450	1,980	1,880	833	42	1,095	55	995	50	53	0.00	3.93	
ลำตะคอง	445	314	292	319	101	294	93	271	86	93	0.23	1.04	
ลำพระเพลิง	242	155	154	140	90	154	99	153	99	99	0.10	0.02	
มูลบน	350	141	134	134	95	129	91	122	86	91	0.34	0.56	
ลำแซะ	325	275	268	214	78	251	91	244	89	91	0.16	1.19	
ลำนางรอง	197	121	118	94	77	112	92	108	89	92	0.01	0.10	
สิรินธร*	1,966	1,966	1,135	1,523	77	1,575	80	744	38	66	0.00	1.50	
รวมภาค ตอน.	11,911	8,368	6,718	5,075	61	5,911	71	4,261	51	63	1.48	19.26	
ภาคกลาง													
ป่าสักชลสิทธิ์	960	960	957	542	56	724	75	721	75	75	0.66	5.66	
ทับเสลา	190	160	143	76	48	101	63	84	53	59	0.00	0.00	
กระเสียว	390	299	259	195	65	299	100	259	87	100	0.18	0.04	
รวมภาคกลาง	1,540	1,419	1,359	814	57	1,125	79	1,065	75	78	0.84	5.71	
ภาคตะวันตก													
ศรีนครินทร์*	18,770	17,745	7,480	12,868	73	16,164	91	5,899	33	79	2.82	9.99	
วชิราลงกรณ*	11,000	8,860	5,848	4,423	50	7,225	82	4,213	48	72	1.09	13.98	
รวมภาคตะวันตก	29,770	26,605	13,328	17,291	65	23,389	88	10,112	38	76	3.91	23.97	
ภาคตะวันออก													
ขุนด่านปราการ	225	224	219	137	61	154	69	150	67	68	0.03	1.24	
คลองสิียด	450	420	390	119	28	155	37	125	30	32	0.00	1.64	
บางพระ	127	117	105	67	57	101	86	88	76	84	0.04	0.27	
หนองปลาไหล	206	164	150	139	85	149	91	136	83	90	0.19	0.12	
ประแสร์	322	295	275	214	73	254	86	234	79	85	0.00	0.32	
นฤปดินทรจินดา	338	295	276	185	63	194	66	174	59	63	0.00	1.50	
รวมภาคตะวันออก	1,668	1,515	1,415	862	57	1,008	67	908	60	64	0.25	5.08	
ภาคใต้													
แก่งกระจาน	900	710	645	492	69	617	87	552	78	86	0.54	2.16	
ปราณบุรี	490	391	373	326	83	323	83	305	78	82	0.33	0.23	
รัชชประภา*	6,144	5,639	4,287	3,698	66	4,286	76	2,934	52	68	2.25	9.47	
บางกลาง*	1,590	1,454	1,178	1,379	95	1,132	78	856	59	73	3.14	3.01	
รวมภาคใต้	9,124	8,194	6,484	5,895	72	6,359	78	4,648	57	72	6.27	14.87	
รวมทั้งประเทศ	80,106	70,926	47,384	40,816	58	50,564	71	27,022	38	57	16.55	102.79	

ต่ำกว่า 30 %
รวม 2 แห่ง

ตั้งแต่ 31 - 50%
รวม 5 แห่ง

ตั้งแต่ 51 - 80%
รวม 17 แห่ง

มากกว่า 80%
รวม 11 แห่ง

- ปริมาณน้ำใช้การประเทศ (อ่างเก็บน้ำขนาดใหญ่) ณ วันที่ 1 กุมภาพันธ์
 - ปี 2559 มีน้ำ 14,596 ล้าน ลบ.ม. คิดเป็น 31%
 - ปี 2560 มีน้ำ 23,784 ล้าน ลบ.ม. คิดเป็น 51%
 - ปี 2564 มีน้ำ 17,272 ล้าน ลบ.ม. คิดเป็น 36%
 - ปี 2565 มีน้ำ 27,022 ล้าน ลบ.ม. คิดเป็น 57%
 - ปี 2564 **มากกว่า** ปี 2559 จำนวน 12,426 ล้าน ลบ.ม.
 - ปี 2564 **มากกว่า** ปี 2560 จำนวน 3,238 ล้าน ลบ.ม.
 - ปี 2564 **มากกว่า** ปี 2564 จำนวน 9,750 ล้าน ลบ.ม.
- ปริมาณน้ำใช้การในกลุ่มเจ้าพระยา (4 เขื่อนหลัก) ณ วันที่ 1 กุมภาพันธ์
 - ปี 2559 มีน้ำ 3,434 ล้าน ลบ.ม. คิดเป็น 19%
 - ปี 2560 มีน้ำ 8,171 ล้าน ลบ.ม. คิดเป็น 45%
 - ปี 2564 มีน้ำ 4,323 ล้าน ลบ.ม. คิดเป็น 24%
 - ปี 2565 มีน้ำ 6,315 ล้าน ลบ.ม. คิดเป็น 35%
 - ปี 2564 **มากกว่า** ปี 2559 จำนวน 2,881 ล้าน ลบ.ม.
 - ปี 2564 **น้อยกว่า** ปี 2560 จำนวน 1,856 ล้าน ลบ.ม.
 - ปี 2564 **มากกว่า** ปี 2564 จำนวน 1,992 ล้าน ลบ.ม.

2.3 สภาพน้ำในอ่างเก็บน้ำ 4 เขื่อนหลักกลุ่มเจ้าพระยา (ข้อมูล วันที่ 1 ก.พ. 65)

สภาพน้ำในอ่างเก็บน้ำ ภูมิพล สิริกิติ์ แควน้อยฯ และป่าสักฯ วันที่ 1 กุมภาพันธ์ 2565

อ่างเก็บน้ำ	ปริมาณน้ำในอ่างฯ		ปริมาณน้ำใช้การได้		ปริมาณน้ำไหลลงอ่างฯ		ปริมาณน้ำระบาย		รับน้ำได้อีก	เปรียบเทียบน้ำใช้การ - น้อยกว่า / + มากกว่า ปี 2559
	ปริมาณน้ำ	% ความจุ	ปริมาณน้ำ	% ใช้การ	วันนี้	เมื่อวาน	วันนี้	เมื่อวาน		
ภูมิพล	7,340	55	3,540	37	0.26	0.23	19.00	19.00	6,122	593
สิริกิติ์	4,208	44	1,358	20	2.57	2.57	7.02	7.02	5,302	-2,486
ภูมิพล+สิริกิติ์	11,548	50	4,898	30	2.83	2.80	26.02	26.02	11,424	-1,893
แควน้อยฯ	739	79	696	78	0.42	0.42	4.32	4.32	200	25
ป่าสักชลสิทธิ์	724	75	721	75	0.66	0.62	5.66	5.63	236	12
รวมทั้งหมด	13,011	52	6,315	35	3.90	3.84	36.00	35.97	11,860	-1,856

*หมายเหตุ : () คือ เกินความจุเก็บกักปกติ

(หน่วย : ล้าน ลบ.ม.)



2.4 สถานการณ์น้ำลุ่มน้ำเจ้าพระยา

แม่น้ำปิง ปริมาณน้ำไหลผ่านที่สถานี P.17 อ.บรรพตพิสัย จ.นครสวรรค์ วัดได้ 133.00 ลบ.ม./วินาที (เมื่อวาน 135.00 ลบ.ม./วินาที) ต่ำกว่าตลิ่ง 5.02 เมตร **มีแนวโน้มลดลง**

แม่น้ำน่าน ปริมาณน้ำไหลผ่านที่สถานี N.67 อ.ชุมแสง จ.นครสวรรค์ วัดได้ 100.00 ลบ.ม./วินาที (เมื่อวาน 103.00 ลบ.ม./วินาที) ต่ำกว่าตลิ่ง 10.16 เมตร **มีแนวโน้มลดลง**

แม่น้ำเจ้าพระยา ปริมาณน้ำไหลผ่านที่สถานี C.2 อ.เมืองนครสวรรค์ วัดได้ 244.00 ลบ.ม./วินาที (เมื่อวาน 253.00 ลบ.ม./วินาที) ต่ำกว่าตลิ่ง 8.86 เมตร **มีแนวโน้มลดลง** และมีปริมาณน้ำไหลผ่านท้ายเขื่อนเจ้าพระยา (C.13) ในอัตรา 85.00 ลบ.ม./วินาที (เมื่อวาน 85.00 ลบ.ม./วินาที) ไหลผ่านสถานีวัดน้ำ C.29A อ.บางไทร มีปริมาณน้ำไหลผ่านเฉลี่ย 124.00 ลบ.ม./วินาที (เมื่อวาน 122.00 ลบ.ม./วินาที)

แม่น้ำป่าสัก เขื่อนป่าสักชลสิทธิ์ ระบายน้ำ 65.56 ลบ.ม./วินาที (เมื่อวาน 65.12 ลบ.ม./วินาที) **มีแนวโน้มทรงตัว**

2.5 สภาพน้ำในอ่างเก็บน้ำขนาดกลาง (ข้อมูล วันที่ 1 ก.พ. 65)

ข้อมูลวันที่ 1 กุมภาพันธ์ 2565																					
สรุปอ่างขนาดกลางที่มีปริมาณในช่วง <=30 % 31 - 50 % >50-80% >80 - 100 % และ >100 %																					
				31 - 50 %				>50-80%				>80 - 100 %				>100 %					
ภาค	จำนวน	สขป.	จำนวน	ภาค	จำนวน	สขป.	จำนวน	ภาค	จำนวน	สขป.	จำนวน	ภาค	จำนวน	สขป.	จำนวน	ภาค	จำนวน	สขป.	จำนวน		
เหนือ	3	1	2	เหนือ	7	1	2	เหนือ	27	1	7	เหนือ	37	1	4	เหนือ	1	1	0		
		2	1			2	3			2	10			2	24			2	1		
		3	0			3	0			3	2			3	3			3	0	3	0
		4	0			4	2			4	8			4	6			4	0		
ตะวันออก เฉียงเหนือ	13	5	6	ตะวันออก เฉียงเหนือ	38	5	13	ตะวันออก เฉียงเหนือ	84	5	21	ตะวันออก เฉียงเหนือ	79	5	12	ตะวันออก เฉียงเหนือ	4	5	1		
		6	2			6	13			6	26			6	10			6	1		
		7	4			7	10			7	18			7	15			7	0		
		8	1			8	2			8	19			8	42			8	2		
ตะวันออก	2	9	2	ตะวันออก	4	9	4	ตะวันออก	14	9	14	ตะวันออก	30	9	30	ตะวันออก	1	9	1		
กลาง	0	10	0	กลาง	3	10	2	กลาง	9	10	8	กลาง	9	10	8	กลาง	1	10	1		
		11	0			11	0			11	0			11	0			11	0		
		12	0			12	1			12	1			12	1			12	0		
ตะวันตก	0	13	0	ตะวันตก	0	13	0	ตะวันตก	0	13	0	ตะวันตก	6	13	6	ตะวันตก	1	13	1		
ใต้	1	14	0	ใต้	0	14	0	ใต้	11	14	6	ใต้	27	14	11	ใต้	0	14	0		
		15	1			15	0			15	3			15	9			15	0		
		16	0			16	0			16	2			16	6			16	0		
		17	0			17	0			17	0			17	1			17	0		
รวม	19	รวม	19	รวม	52	รวม	52	รวม	145	รวม	145	รวม	188	รวม	188	รวม	8	รวม	8		
รวมทั้งหมด 412 แห่ง																					

3. แผน-ผลการบริหารจัดการน้ำฤดูแล้ง ปี 2564/65 ข้อมูล ณ วันที่ 1 ก.พ. 65

กลุ่มน้ำ	แผนจัดสรรน้ำ (ล้าน ลบ.ม.)	ผลจัดสรรน้ำ (ล้าน ลบ.ม.)	คงเหลือน้ำที่ต้องจัดสรร (ล้าน ลบ.ม.)
ทั้งประเทศ (1 พ.ย. 64 – 30 เม.ย. 65)	22,280	10,574 (47%)	11,709 (53%)
เจ้าพระยา (4 เขื่อน) (1 พ.ย. 64 – 30 เม.ย. 65)	5,700	2,770 (49%)	2,931 (51%)
แม่กลอง (1 ม.ค. 65 – 30 มิ.ย. 65)	5,500	577 (10%)	4,923 (90%)

4. การเพาะปลูก (ข้อมูล ณ วันที่ 26 ม.ค. 65)

- การเพาะปลูกข้าวนาปรัง 2564/65

- ทั่วประเทศ แผนเพาะปลูก 6.41 ล้านไร่ **เพาะปลูกแล้ว 6.06 ล้านไร่** คิดเป็นร้อยละ 94.48 ของแผนฯ
- กลุ่มน้ำเจ้าพระยา แผนเพาะปลูก 2.81 ล้านไร่ **เพาะปลูก 3.94 ล้านไร่** คิดเป็นร้อยละ 139.98 ของแผนฯ
- กลุ่มแม่กลอง แผนเพาะปลูก 0.84 ล้านไร่ **เพาะปลูก 0.22 ล้านไร่** คิดเป็นร้อยละ 25.90 ของแผนฯ

5. วิเคราะห์สถานการณ์

5.1 คาดการณ์ปริมาณฝนจากแบบจำลองบรรยากาศจากกรมอุตุนิยมวิทยา (3 วันล่วงหน้า)

- วันที่ 1 ก.พ. 65 (1 ก.พ. 65 เวลา 07.00 น. – 2 ก.พ. 65 เวลา 07.00 น.) มีฝนตกปานกลาง (10.1-35.0 มม.) บริเวณพื้นที่ จ.ชลบุรี จ.ระยอง และ จ.จันทบุรี
- วันที่ 2 ก.พ. 65 (2 ก.พ. 65 เวลา 07.00 น. – 3 ก.พ. 65 เวลา 07.00 น.) มีฝนตกปานกลาง (10.1-35.0 มม.) บริเวณพื้นที่ จ.ประจวบคีรีขันธ์ จ.ชุมพร จ.ระนอง จ.พังงา จ.นครศรีธรรมราช จ.ตรัง จ.สงขลา จ.นราธิวาส จ.ปัตตานี และ จ.ยะลา มีฝนตกหนัก (35.1-90.0 มม.) บริเวณพื้นที่ จ.พัทลุง
- วันที่ 3 ก.พ. 65 (3 ก.พ. 65 เวลา 07.00 น. – 4 ก.พ. 65 เวลา 07.00 น.) มีฝนตกปานกลาง (10.1-35.0 มม.) บริเวณพื้นที่ จ.ชุมพร จ.สุราษฎร์ธานี จ.พังงา จ.นครศรีธรรมราช จ.พัทลุง จ.สงขลา และ จ.นราธิวาส

6. รายงานสถานการณ์ค่าความเค็ม (ข้อมูล วันที่ 1 ก.พ. 65 เวลา 07:00 น.)

แม่น้ำ	สถานีเฝ้าระวัง	เกณฑ์เฝ้าระวัง (กรัม/ลิตร)	ค่าความเค็ม (กรัม/ลิตร)
เจ้าพระยา	ประปาสำแล	0.25	0.18 (ปกติ)
ปราจีน-บางปะกง	บางคาง	2	0.07 (ปกติ)
ท่าจีน	ด้านนอกคลองจินดา	0.75	0.38 (ปกติ)
	ด้านในคลองจินดา	0.75	0.38 (ปกติ)
แม่กลอง	ปากคลองดำเนินสะดวก	2	0.32 (ปกติ)