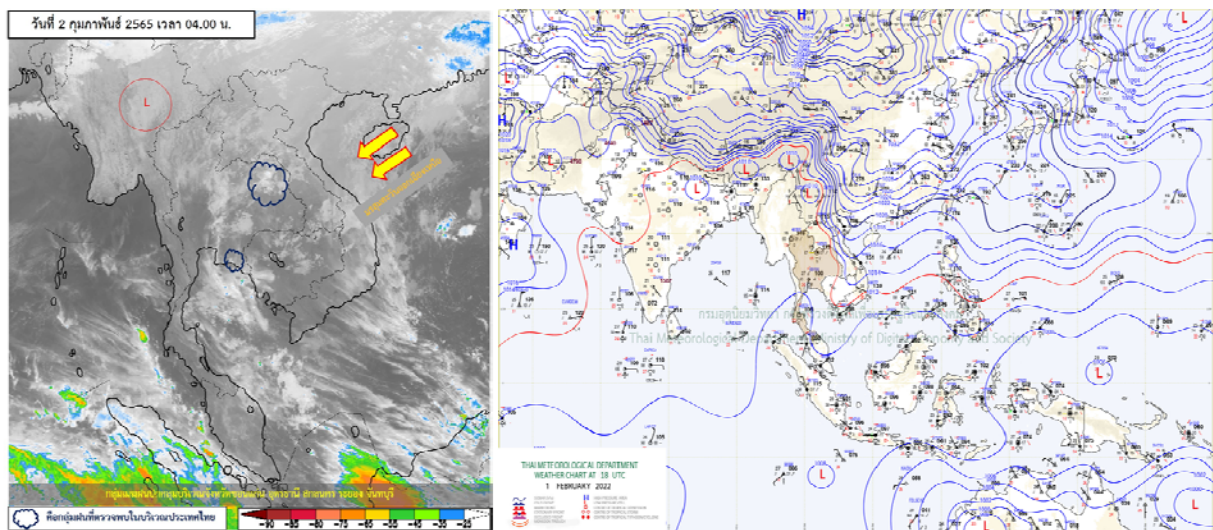




รายงานสรุปศูนย์ปฏิบัติการน้ำอัจฉริยะ  
เรื่อง สถานการณ์น้ำและการเฝ้าระวัง  
ประจำวันพุธที่ 2 กุมภาพันธ์ พ.ศ. 2565

## 1. สภาพอากาศและปริมาณฝน

### 1.1 สภาพอากาศ (กรมอุตุนิยมวิทยา)



ลมฝ่ายตะวันตกในระดับบนยังคงพัดปกคลุมภาคเหนือและภาคตะวันออกเฉียงเหนือตอนบน ลักษณะเช่นนี้ทำให้บริเวณภาคเหนือและภาคตะวันออกเฉียงเหนือมีอากาศเย็นถึงหนาว ประกอบกับบริเวณความกดอากาศสูงหรือมวลอากาศเย็นจากประเทศจีนแผ่ลงมาปกคลุมภาคตะวันออกเฉียงเหนือ และทะเลจีนใต้ ทำให้มีลมใต้และลมตะวันออกเฉียงใต้พัดนำความชื้นจากทะเลจีนใต้และอ่าวไทยเข้ามาปกคลุมภาคเหนือตอนล่าง ภาคตะวันออกเฉียงเหนือ ภาคกลาง และภาคตะวันออก ทำให้บริเวณดังกล่าวมีฝนฟ้าคะนองบางแห่ง ส่วนมรสุมตะวันออกเฉียงเหนือที่พัดปกคลุมอ่าวไทยและภาคใต้มีกำลังอ่อน ทำให้ภาคใต้มีฝนฟ้าคะนองบางแห่ง

### 1.2 สภาพฝน

**ปริมาณฝนสูงสุด 5 อันดับ** จากสำนักงานทรัพยากรน้ำแห่งชาติ เวลา 07.00 น. วันที่ 1 ก.พ. 65 ถึงเวลา 07.00 น. วันที่ 2 ก.พ. 65 ตามลำดับ ดังนี้

1. อ.เวียงสา จ.น่าน	วัดปริมาณฝนได้	50.0	มม.
2. อ.วิภาวดี จ.สุราษฎร์ธานี	วัดปริมาณฝนได้	28.0	มม.
3. อ.อ่าวลึก จ.กระบี่	วัดปริมาณฝนได้	18.0	มม.
4. อ.เมืองระยอง จ.ระยอง	วัดปริมาณฝนได้	15.2	มม.
5. อ.นาดี จ.ปราจีนบุรี	วัดปริมาณฝนได้	15.0	มม.

## 2. สถานการณ์น้ำท่าและสภาพน้ำในอ่างเก็บน้ำ

### 2.1 สถานการณ์น้ำท่าในลุ่มน้ำต่างๆ (ข้อมูล วันที่ 2 ก.พ. 65 เวลา 06.00 น.)

แม่น้ำ	สถานี	ที่ตั้งสถานี			ตลิ่ง ม.	ความจุ ม. <sup>3</sup> / วิ.	ระดับน้ำ ม.	ปริมาณน้ำ		ต่ำ(-) สูง(+) กว่าตลิ่ง	อยู่ใน เกณฑ์	แนวโน้ม
								วันนี้ ม. <sup>3</sup> / วิ.	เมื่อวาน ม. <sup>3</sup> / วิ.			
1. ปิง	P.1	สะพานนารัฐ	อำเภอเมือง	จังหวัดเชียงใหม่	3.70	445	1.48	5.06	4.72	-2.22	น้อย	เพิ่มขึ้น
	P.17	บ้านท่าจี้	อำเภอบรรพตพิสัย	จังหวัดนครสวรรค์	39.80	2,990	34.82	142.00	133.00	-4.98	น้อย	เพิ่มขึ้น
2. วัง	W.1C	สะพานเสตุวารี	อำเภอเมือง	จังหวัดลำปาง	5.20	651	-0.52	2.78	3.00	-5.72	น้อย	ทรงตัว
	W.4A	บ้านวังหมัน	อำเภอสางเภา	จังหวัดตาก	8.00	700	0.36	1.53	1.59	-7.64	น้อย	ลดลง
	W.24		อำเภอสางเภา	จังหวัดตาก	7.85	480	1.65	3.76	4.17	-6.20	ปกติ	เพิ่มขึ้น
3. ยม	Y.1C	สะพานบ้านน้ำโค้ง	อำเภอเมือง	จังหวัดแพร่	8.20	993	0.15	5.50	5.50	-8.05	น้อย	ทรงตัว
	Y.4	สะพานตลาดธานี	อำเภอเมือง	จังหวัดสุโขทัย	8.15	510	0.12	*	*	-8.03	N/A	N/A
	Y.64	แม่น้ำยม	อำเภอบางระกำ	จังหวัดพิษณุโลก	6.40	352	2.13	54.95	54.95	-4.27	ปกติ	ทรงตัว
	Y.16	แม่น้ำยม	อำเภอบางระกำ	จังหวัดพิษณุโลก	7.30	239	0.02	*	*	-7.28	น้อย	เพิ่มขึ้น
4. น่าน	N.1	หน้าสำนักงานป่าไม้	อำเภอเมือง	จังหวัดน่าน	7.00	1,217	-0.27	7.73	8.38	-7.27	น้อย	ลดลง
	N.5A	สะพานเอกาทศรถ	อำเภอเมือง	จังหวัดพิษณุโลก	10.37	1,365	0.89	80.07	80.91	-9.48	น้อย	ลดลง
	N.67	สะพานบ้านเกยไชย	อำเภอชุมแสง	จังหวัดนครสวรรค์	28.30	1,579	18.22	106.00	100.00	-10.08	น้อย	เพิ่มขึ้น
5. เจ้าพระยา	C.2	ค่ายจिरประวัติ	อำเภอเมือง	จังหวัดนครสวรรค์	26.20	3,590	17.32	240.00	244.00	-8.88	น้อย	ลดลง
	C.13	ท้ายเขื่อนเจ้าพระยา	อำเภอสรรพยา	จังหวัดชัยนาท	16.34	2,840	5.55	85.00	85.00	-10.79	น้อย	ทรงตัว
6. บางหลวง	C.36	บ้านบางหลวงโคต	อำเภอบางบาล	จังหวัดพระนครศรีอยุธยา	420.00	4	**	0.29	0.13	#VALUE!	น้อย	เพิ่มขึ้น
7. บางบาล	C.37	บ้านบางบาล	อำเภอบางบาล	จังหวัดพระนครศรีอยุธยา	148.00	3	**	0.19	0.15	#VALUE!	น้อย	เพิ่มขึ้น
8. ป่าสัก	S.3	แม่น้ำป่าสัก	อำเภอหล่มสัก	เพชรบูรณ์	85.00	9	2.78	4.06	4.06	-82.22	ปกติ	ทรงตัว
	S.42	แม่น้ำป่าสัก	วิเชียรบุรี	เพชรบูรณ์	11.00	284	2.58	*	*	-8.42	ปกติ	เพิ่มขึ้น
	S.4B	แม่น้ำป่าสัก	เมืองเพชรบูรณ์	เพชรบูรณ์	9.20	190	4.06	2.52	2.52	-5.14	น้อย	ทรงตัว
	S.26	ท้ายเขื่อนพระรามหก	อำเภอท่าเรือ	จังหวัดพระนครศรีอยุธยา	8.00	800	0.45	**	**	-7.55	N/A	N/A
9. มูล	M.7	สะพานเสรีประชาธิปไตย	อำเภอเมือง	จังหวัดอุบลราชธานี	7.00	2,300	3.05	40.00	48.00	-3.95	น้อย	ลดลง
	M.42	บ้านห้วยทับทัน	อำเภอห้วยทับทัน	จังหวัดศรีสะเกษ	8.30	124	3.95	***	***	-4.35	N/A	N/A
	M.176	บ้านโนนศรีไศล	อำเภอกันทรารมย์	จังหวัดศรีสะเกษ	9.20	235	2.37	2.24	2.24	-6.83	น้อย	ทรงตัว
	M.173	บ้านโนนสะอาด	อำเภอโขงเจียม	จังหวัดนครราชสีมา	7.60	290	2.19	9.40	9.40	-5.41	น้อย	ทรงตัว
	M.184	บ้านซิม	อำเภอพิมาย	จังหวัดนครราชสีมา	5.00	100	3.36	12.00	11.50	-1.64	น้อย	เพิ่มขึ้น
10. ลำเชียงไกร	M.186	บ้านโนนคอย	อำเภอจักราช	จังหวัดนครราชสีมา	3.60	60	2.41	***	***	-1.19	N/A	N/A
11. ชี	M.188A	บ้านบัว	อำเภอโนนสูง	จังหวัดนครราชสีมา	4.90	70	3.09	***	***	-1.81	N/A	N/A
	E.20A	บ้านบ้านฟ้าหยาด	อำเภอมหาชนะชัย	จังหวัดยโสธร	10.00	1,110	4.35	70.00	71.22	-5.65	น้อย	ลดลง
12. ลำน้ำพอง	E.23	บ้านคำน	อำเภอเมือง	จังหวัดชัยภูมิ	9.00	265	3.38	0.86	0.60	-5.62	น้อย	เพิ่มขึ้น
	E.29A	บ้านผานกแก้ว	อำเภอภูกระดึง	จังหวัดเลย	#N/A	#N/A	#N/A	#N/A	#N/A	#N/A	N/A	N/A
13. ลำน้ำยัง	E.92	บ้านท่างาม	อำเภอเสลภูมิ	จังหวัดร้อยเอ็ด	8.80	186	2.70	12.85	12.73	-6.10	น้อย	เพิ่มขึ้น
14. ลำปะทาว	E.6C	บ้านตาดโคต	อำเภอเมือง	จังหวัดชัยภูมิ	#N/A	#N/A	#N/A	#N/A	#N/A	#N/A	N/A	N/A
15. ลำน้ำเชิญ	E.85	บ้านโนนหัน	อำเภอชุมแพ	จังหวัดชัยภูมิ	#N/A	#N/A	#N/A	#N/A	#N/A	#N/A	N/A	N/A
16. ปราจีนบุรี	Kgt.3	กบินทร์บุรี	อำเภอกบินทร์บุรี	ปราจีนบุรี	8.79	544	1.10	30.00	28.50	-7.69	น้อย	เพิ่มขึ้น
17. เพชรบุรี	B.9	บ้านสระเห็ด	อำเภอท่าช้าง	จังหวัดเพชรบุรี	6.60	355	2.02	4.50	5.50	-4.58	น้อย	ลดลง
	B.6A	สะพานท่าเกวียน	อำเภอแก่งกระจาน	จังหวัดเพชรบุรี	6.00	260	0.52	0.60	0.60	-5.48	น้อย	ทรงตัว
	B.15	สะพานเทศบาล	อำเภอเมือง	จังหวัดเพชรบุรี	5.40	150	0.68	4.46	5.99	-4.72	น้อย	ลดลง
18. ทะเลสาบสงขลา	X.44	คลองอู่ตะเภา	อำเภอหาดใหญ่	จังหวัดสงขลา	7.40	532	0.43	18.90	16.80	-6.97	น้อย	เพิ่มขึ้น
	X.170	บ้านคลองลำ	อำเภอศรีนครินทร์	จังหวัดพัทลุง	25.20	295	20.83	8.05	8.40	-4.37	น้อย	ลดลง
19. ภาคใต้ฝั่งตะวันออก	X.180	สะพานเทศบาล	อำเภอเมือง	จังหวัดชุมพร	3.80	192	0.50	37.00	44.80	-3.30	ปกติ	ลดลง
	X.119A	สะพานสันต	อำเภอสุโขทัย	จังหวัดนครราชสีมา	9.60	346	3.60	14.50	15.75	-6.00	น้อย	ลดลง
	X.53A	คลองชุมพร	อำเภอเมือง	จังหวัดชุมพร	9.30	158	2.29	1.95	2.00	-7.01	น้อย	ลดลง
	X.212	คลองหลังสวน	อำเภอหลังสวน	จังหวัดชุมพร	6.00	1,460	0.29	63.20	84.60	-5.71	น้อย	ลดลง
20. ภาคใต้ฝั่งตะวันตก	X.234	บ้านป่าหมาก	อำเภอเมือง	จังหวัดตรัง	6.40	434	0.99	48.50	40.80	-5.41	น้อย	เพิ่มขึ้น

## 2.2 สภาพน้ำใช้การในอ่างเก็บน้ำขนาดใหญ่ (ข้อมูล วันที่ 2 ก.พ. 65)

ภาค อ่างเก็บน้ำเขื่อน	ความจุ ที่ รนส. (ล้าน ม. <sup>3</sup> )	ความจุ ที่ รนท. (ล้าน ม. <sup>3</sup> )	ความจุ น้ำ ใช้การ (ล้าน ม. <sup>3</sup> )	ณ วันที่								ปริมาณน้ำ ไหลลง วันนี้ (ล้าน ม. <sup>3</sup> )	ปริมาณน้ำ ระบาย วันนี้ (ล้าน ม. <sup>3</sup> )
				ปี 2564				ปี 2565					
				ปริมาตร (ล้าน ม. <sup>3</sup> )	% รณท.	ปริมาตร (ล้าน ม. <sup>3</sup> )	% รณท.	ปริมาตรใช้การ (ล้าน ม. <sup>3</sup> )	% รณท.	% ใช้การ			
<b>ภาคเหนือ</b>													
ภูมิพล*	13,462	13,462	9,662	5,222	39	7,317	54	3,517	26	36	1.88	24.00	
สิริกิติ์*	10,508	9,510	6,660	4,860	51	4,203	44	1,353	14	20	2.77	7.00	
แม่จัดสมบูรณ์ชล	323	265	253	131	49	110	42	98	37	39	0.07	0.25	
แม่กวางอุดมธารา	295	263	249	93	35	89	34	75	28	30	0.10	0.04	
ก๊วลม	106	106	103	66	62	76	72	73	68	71	0.28	0.76	
ก๊วคหมา	209	170	164	70	41	135	79	129	76	79	0.10	0.28	
แควน้อยบำรุงแดน	1,080	939	896	373	40	735	78	692	74	77	0.42	4.32	
แม่มอก	110	110	94	41	37	75	68	59	54	63	0.00	0.56	
<b>รวมภาคเหนือ</b>	<b>26,093</b>	<b>24,825</b>	<b>18,080</b>	<b>10,855</b>	<b>44</b>	<b>12,739</b>	<b>51</b>	<b>5,994</b>	<b>24</b>	<b>33</b>	<b>5.62</b>	<b>37.21</b>	
<b>ภาคตะวันออกเฉียงเหนือ</b>													
ห้วยหลวง	136	136	129	51	37	62	45	55	41	43	0.00	0.41	
น้ำอูน	780	520	475	215	41	272	52	227	44	48	0.00	0.50	
น้ำพุง*	200	165	157	84	51	90	54	82	50	52	0.08	0.00	
จุฬารัตน์*	181	164	127	130	79	133	81	96	58	76	0.00	0.50	
อุบลรัตน์*	4,640	2,431	1,850	1,336	55	1,731	71	1,150	47	62	0.00	8.52	
ลำปาว	2,450	1,980	1,880	827	42	1,088	55	988	50	53	0.00	4.12	
ลำตะคอง	445	314	292	318	101	293	93	270	86	93	0.23	1.04	
ลำพระเพลิง	242	155	154	139	90	154	99	153	99	99	0.11	0.03	
มูลบน	350	141	134	133	95	129	91	122	86	91	0.33	0.56	
ลำแจะ	325	275	268	213	78	249	91	242	88	90	0.00	1.19	
ลำนางรอง	197	121	118	94	77	111	92	108	89	92	0.01	0.10	
สิรินธร*	1,966	1,966	1,135	1,518	77	1,570	80	739	38	65	0.00	1.50	
<b>รวมภาค ตอน.</b>	<b>11,911</b>	<b>8,368</b>	<b>6,718</b>	<b>5,058</b>	<b>60</b>	<b>5,882</b>	<b>70</b>	<b>4,231</b>	<b>51</b>	<b>63</b>	<b>0.75</b>	<b>18.47</b>	
<b>ภาคกลาง</b>													
ป่าสักชลสิทธิ์	960	960	957	537	56	719	75	716	75	75	0.73	5.65	
ทับเสลา	190	160	143	74	46	101	63	84	53	59	0.00	0.00	
กระเสียว	390	299	259	195	65	299	100	259	87	100	0.27	0.04	
<b>รวมภาคกลาง</b>	<b>1,540</b>	<b>1,419</b>	<b>1,359</b>	<b>806</b>	<b>57</b>	<b>1,119</b>	<b>79</b>	<b>1,059</b>	<b>75</b>	<b>78</b>	<b>1.00</b>	<b>5.69</b>	
<b>ภาคตะวันตก</b>													
ศรีนครินทร์*	18,770	17,745	7,480	12,858	72	16,156	91	5,891	33	79	6.13	9.96	
วชิราลงกรณ์*	11,000	8,860	5,848	4,415	50	7,208	81	4,196	47	72	0.00	14.03	
<b>รวมภาคตะวันตก</b>	<b>29,770</b>	<b>26,605</b>	<b>13,328</b>	<b>17,273</b>	<b>65</b>	<b>23,364</b>	<b>88</b>	<b>10,087</b>	<b>38</b>	<b>76</b>	<b>6.13</b>	<b>23.99</b>	
<b>ภาคตะวันออก</b>													
ขุนด่านปราการชล	225	224	219	136	61	154	69	149	67	68	0.03	0.61	
คลองสิียด	450	420	390	118	28	153	37	123	29	32	0.00	1.64	
บางพระ	127	117	105	67	57	100	86	88	76	84	0.20	0.28	
หนองปลาไหล	206	164	150	138	85	149	91	135	83	90	0.21	0.12	
ประแสร์	322	295	275	214	73	254	86	234	79	85	0.00	0.32	
นฤปดินทรจินดา	338	295	276	184	62	193	65	173	59	63	0.26	1.50	
<b>รวมภาคตะวันออก</b>	<b>1,668</b>	<b>1,515</b>	<b>1,415</b>	<b>857</b>	<b>57</b>	<b>1,003</b>	<b>66</b>	<b>903</b>	<b>60</b>	<b>64</b>	<b>0.70</b>	<b>4.47</b>	
<b>ภาคใต้</b>													
แก่งกระจาน	900	710	645	490	69	615	87	550	77	85	0.54	2.16	
ปราณบุรี	490	391	373	327	84	323	83	305	78	82	0.04	0.23	
รัชชประภา*	6,144	5,639	4,287	3,695	66	4,278	76	2,927	52	68	1.95	9.06	
บางกลาง*	1,590	1,454	1,178	1,373	94	1,130	78	853	59	72	3.29	6.05	
<b>รวมภาคใต้</b>	<b>9,124</b>	<b>8,194</b>	<b>6,484</b>	<b>5,885</b>	<b>72</b>	<b>6,346</b>	<b>77</b>	<b>4,635</b>	<b>57</b>	<b>71</b>	<b>5.82</b>	<b>17.50</b>	
<b>รวมทั้งประเทศ</b>	<b>80,106</b>	<b>70,926</b>	<b>47,384</b>	<b>40,733</b>	<b>57</b>	<b>50,452</b>	<b>71</b>	<b>26,910</b>	<b>38</b>	<b>57</b>	<b>20.02</b>	<b>107.33</b>	

ต่ำกว่า 30 %  
รวม 2 แห่ง

ตั้งแต่ 31 - 50%  
รวม 5 แห่ง

ตั้งแต่ 51 - 80%  
รวม 17 แห่ง

มากกว่า 80%  
รวม 11 แห่ง

- ปริมาณน้ำใช้การประเทศ (อ่างเก็บน้ำขนาดใหญ่) ณ วันที่ 2 กุมภาพันธ์
  - ปี 2559 มีน้ำ 14,537 ล้าน ลบ.ม. คิดเป็น 31%
  - ปี 2560 มีน้ำ 23,694 ล้าน ลบ.ม. คิดเป็น 51%
  - ปี 2564 มีน้ำ 17,189 ล้าน ลบ.ม. คิดเป็น 36%
  - ปี 2565 มีน้ำ 26,910 ล้าน ลบ.ม. คิดเป็น 57%
  - ปี 2564 **มากกว่า** ปี 2559 จำนวน 12,373 ล้าน ลบ.ม.
  - ปี 2564 **มากกว่า** ปี 2560 จำนวน 3,216 ล้าน ลบ.ม.
  - ปี 2564 **มากกว่า** ปี 2564 จำนวน 9,721 ล้าน ลบ.ม.
- ปริมาณน้ำใช้การในกลุ่มเจ้าพระยา (4 เขื่อนหลัก) ณ วันที่ 2 กุมภาพันธ์
  - ปี 2559 มีน้ำ 3,423 ล้าน ลบ.ม. คิดเป็น 19%
  - ปี 2560 มีน้ำ 8,124 ล้าน ลบ.ม. คิดเป็น 45%
  - ปี 2564 มีน้ำ 4,295 ล้าน ลบ.ม. คิดเป็น 24%
  - ปี 2565 มีน้ำ 6,278 ล้าน ลบ.ม. คิดเป็น 35%
  - ปี 2564 **มากกว่า** ปี 2559 จำนวน 2,855 ล้าน ลบ.ม.
  - ปี 2564 **น้อยกว่า** ปี 2560 จำนวน 1,846 ล้าน ลบ.ม.
  - ปี 2564 **มากกว่า** ปี 2564 จำนวน 1,983 ล้าน ลบ.ม.

### 2.3 สภาพน้ำในอ่างเก็บน้ำ 4 เขื่อนหลักกลุ่มเจ้าพระยา (ข้อมูล วันที่ 2 ก.พ. 65)

สภาพน้ำในอ่างเก็บน้ำ ภูมิพล สิริกิติ์ แควน้อยฯ และป่าสักฯ วันที่ 2 กุมภาพันธ์ 2565

อ่างเก็บน้ำ	ปริมาณน้ำในอ่างฯ		ปริมาณน้ำใช้การได้		ปริมาณน้ำไหลลงอ่างฯ		ปริมาณน้ำระบาย		รับน้ำได้อีก	เปรียบเทียบน้ำใช้การ - น้อยกว่า / + มากกว่า ปี 2559
	ปริมาณน้ำ	% ความจุ	ปริมาณน้ำ	% ใช้การ	วันนี้	เมื่อวาน	วันนี้	เมื่อวาน		
ภูมิพล	7,317	54	3,517	36	1.88	0.26	24.00	19.00	6,145	585
สิริกิติ์	4,203	44	1,353	20	2.77	2.57	7.00	7.02	5,307	-2,469
ภูมิพล+สิริกิติ์	11,520	50	4,870	30	4.65	2.83	31.00	26.02	11,452	-1,884
แควน้อยฯ	735	78	692	77	0.42	0.42	4.32	4.32	204	27
ป่าสักชลสิทธิ์	719	75	716	75	0.73	0.66	5.65	5.66	241	11
รวมทั้งหมด	12,974	52	6,278	35	5.79	3.90	40.97	36.00	11,897	-1,846

\*หมายเหตุ : ( ) คือ เก็บความจุเก็บกักปกติ

(หน่วย : ล้าน ลบ.ม.)



## 2.4 สถานการณ์น้ำลุ่มน้ำเจ้าพระยา

**แม่น้ำปิง** ปริมาณน้ำไหลผ่านที่สถานี P.17 อ.บรรพตพิสัย จ.นครสวรรค์ วัดได้ 142.00 ลบ.ม./วินาที (เมื่อวาน 133.00 ลบ.ม./วินาที) ต่ำกว่าตลิ่ง 4.98 เมตร **มีแนวโน้มเพิ่มขึ้น**

**แม่น้ำน่าน** ปริมาณน้ำไหลผ่านที่สถานี N.67 อ.ชุมแสง จ.นครสวรรค์ วัดได้ 106.00 ลบ.ม./วินาที (เมื่อวาน 100.00 ลบ.ม./วินาที) ต่ำกว่าตลิ่ง 10.08 เมตร **มีแนวโน้มเพิ่มขึ้น**

**แม่น้ำเจ้าพระยา** ปริมาณน้ำไหลผ่านที่สถานี C.2 อ.เมืองนครสวรรค์ วัดได้ 240.00 ลบ.ม./วินาที (เมื่อวาน 244.00 ลบ.ม./วินาที) ต่ำกว่าตลิ่ง 8.88 เมตร **มีแนวโน้มลดลง** และมีปริมาณน้ำไหลผ่านท้ายเขื่อนเจ้าพระยา (C.13) ในอัตรา 85.00 ลบ.ม./วินาที (เมื่อวาน 85.00 ลบ.ม./วินาที) ไหลผ่านสถานีวัดน้ำ C.29A อ.บางไทร มีปริมาณน้ำไหลผ่านเฉลี่ย 124.00 ลบ.ม./วินาที (เมื่อวาน 125.00 ลบ.ม./วินาที)

**แม่น้ำป่าสัก** เขื่อนป่าสักชลสิทธิ์ ระบายน้ำ 65.36 ลบ.ม./วินาที (เมื่อวาน 65.56 ลบ.ม./วินาที) **มีแนวโน้มทรงตัว**

## 2.5 สภาพน้ำในอ่างเก็บน้ำขนาดกลาง (ข้อมูล วันที่ 2 ก.พ. 65)

ข้อมูลวันที่ 2 กุมภาพันธ์ 2565																			
สรุปอ่างขนาดกลางที่มีปริมาณในช่วง <=30 % 31 - 50 % >50-80% >80 - 100 % และ >100 %																			
				31 - 50 %				>50-80%				>80 - 100 %				>100 %			
ภาค	จำนวน	สขป.	จำนวน	ภาค	จำนวน	สขป.	จำนวน	ภาค	จำนวน	สขป.	จำนวน	ภาค	จำนวน	สขป.	จำนวน	ภาค	จำนวน	สขป.	จำนวน
เหนือ	3	1	2	เหนือ	7	1	2	เหนือ	27	1	7	เหนือ	37	1	4	เหนือ	1	1	0
		2	1			2	3			2	10			2	24			2	1
		3	0			3	0			3	2			3	3			3	0
		4	0			4	2			4	8			4	6			4	0
ตะวันออก เฉียงเหนือ	13	5	6	ตะวันออก เฉียงเหนือ	38	5	13	ตะวันออก เฉียงเหนือ	86	5	21	ตะวันออก เฉียงเหนือ	77	5	12	ตะวันออก เฉียงเหนือ	4	5	1
		6	2			6	13			6	26			6	10			6	1
		7	4			7	10			7	18			7	15			7	0
		8	1			8	2			8	21			8	40			8	2
ตะวันออก	2	9	2	ตะวันออก	4	9	4	ตะวันออก	14	9	14	ตะวันออก	30	9	30	ตะวันออก	1	9	1
กลาง	0	10	0	กลาง	3	10	2	กลาง	9	10	8	กลาง	9	10	8	กลาง	1	10	1
		11	0			11	0			11	0			11	0			11	0
		12	0			12	1			12	1			12	1			12	0
ตะวันตก	0	13	0	ตะวันตก	0	13	0	ตะวันตก	0	13	0	ตะวันตก	6	13	6	ตะวันตก	1	13	1
ใต้	1	14	0	ใต้	0	14	0	ใต้	11	14	6	ใต้	27	14	11	ใต้	0	14	0
		15	1			15	0			15	3			15	9			15	0
		16	0			16	0			16	2			16	6			16	0
		17	0			17	0			17	0			17	1			17	0
<b>รวม</b>	<b>19</b>	<b>รวม</b>	<b>19</b>	<b>รวม</b>	<b>52</b>	<b>รวม</b>	<b>52</b>	<b>รวม</b>	<b>147</b>	<b>รวม</b>	<b>147</b>	<b>รวม</b>	<b>186</b>	<b>รวม</b>	<b>186</b>	<b>รวม</b>	<b>8</b>	<b>รวม</b>	<b>8</b>
<b>รวมทั้งหมด 412 แห่ง</b>																			

### 3. แผน-ผลการบริหารจัดการน้ำฤดูแล้ง ปี 2564/65 ข้อมูล ณ วันที่ 2 ก.พ. 65

กลุ่มน้ำ	แผนจัดสรรน้ำ (ล้าน ลบ.ม.)	ผลจัดสรรน้ำ (ล้าน ลบ.ม.)	คงเหลือน้ำที่ต้องจัดสรร (ล้าน ลบ.ม.)
ทั่วประเทศ (1 พ.ย. 64 – 30 เม.ย. 65)	22,280	10,692 (48%)	11,588 (52%)
เจ้าพระยา (4 เขื่อน) (1 พ.ย. 64 – 30 เม.ย. 65)	5,700	2,811 (49%)	2,890 (51%)
แม่กลอง (1 ม.ค. 65 – 30 มิ.ย. 65)	5,500	601 (11%)	4,899 (89%)

### 4. การเพาะปลูก (ข้อมูล ณ วันที่ 26 ม.ค. 65)

- การเพาะปลูกข้าวนาปรัง 2564/65

- ทั่วประเทศ แผนเพาะปลูก 6.41 ล้านไร่ **เพาะปลูกแล้ว 6.06 ล้านไร่** คิดเป็นร้อยละ 94.48 ของแผนฯ
- กลุ่มน้ำเจ้าพระยา แผนเพาะปลูก 2.81 ล้านไร่ **เพาะปลูก 3.94 ล้านไร่** คิดเป็นร้อยละ 139.98 ของแผนฯ
- กลุ่มแม่กลอง แผนเพาะปลูก 0.84 ล้านไร่ **เพาะปลูก 0.22 ล้านไร่** คิดเป็นร้อยละ 25.90 ของแผนฯ

### 5. วิเคราะห์สถานการณ์

- วันที่ 2 ก.พ. 65 (2 ก.พ. 65 เวลา 07.00 น. – 3 ก.พ. 65 เวลา 07.00 น.) มีฝนตกปานกลาง (10.1-35.0 มม.) บริเวณพื้นที่ จ.ชลบุรี จ.ตราด จ.จันทบุรี จ.ประจวบคีรีขันธ์ จ.ชุมพร จ.พังงา จ.นครศรีธรรมราช จ.พัทลุง จ.สงขลา จ.ปัตตานี และ จ.นราธิวาส

- วันที่ 3 ก.พ. 65 (3 ก.พ. 65 เวลา 07.00 น. – 4 ก.พ. 65 เวลา 07.00 น.) มีฝนตกปานกลาง (10.1-35.0 มม.) บริเวณพื้นที่ จ.เพชรบุรี จ.ประจวบคีรีขันธ์ จ.ชุมพร จ.พัทลุง จ.สงขลา จ.นราธิวาส และ จ.ปัตตานี มีฝนตกหนัก (35.1-90.0 มม.) บริเวณพื้นที่ จ.นครศรีธรรมราช

- วันที่ 4 ก.พ. 65 (4 ก.พ. 65 เวลา 07.00 น. – 5 ก.พ. 65 เวลา 07.00 น.) มีฝนตกปานกลาง (10.1-35.0 มม.) บริเวณพื้นที่ จ.ระนอง จ.พังงา จ.พัทลุง จ.สงขลา จ.ปัตตานี และ จ.ยะลา มีฝนตกหนัก (35.1-90.0 มม.) บริเวณพื้นที่ จ.ประจวบคีรีขันธ์ จ.ชุมพร จ.สุราษฎร์ธานี จ.นครศรีธรรมราช และ จ.นราธิวาส

6. รายงานสถานการณ์ค่าความเค็ม (ข้อมูล วันที่ 2 ก.พ. 65 เวลา 07:00 น.)

แม่น้ำ	สถานีเฝ้าระวัง	เกณฑ์เฝ้าระวัง (กรัม/ลิตร)	ค่าความเค็ม (กรัม/ลิตร)
เจ้าพระยา	ประปาสำแล	0.25	0.18 (ปกติ)
ปราจีน-บางปะกง	บางคาง	2	0.07 (ปกติ)
ท่าจีน	ด้านนอกคลองจินดา	0.75	0.41 (ปกติ)
	ด้านในคลองจินดา	0.75	0.40 (ปกติ)
แม่กลอง	ปากคลองดำเนินสะดวก	2	0.22 (ปกติ)