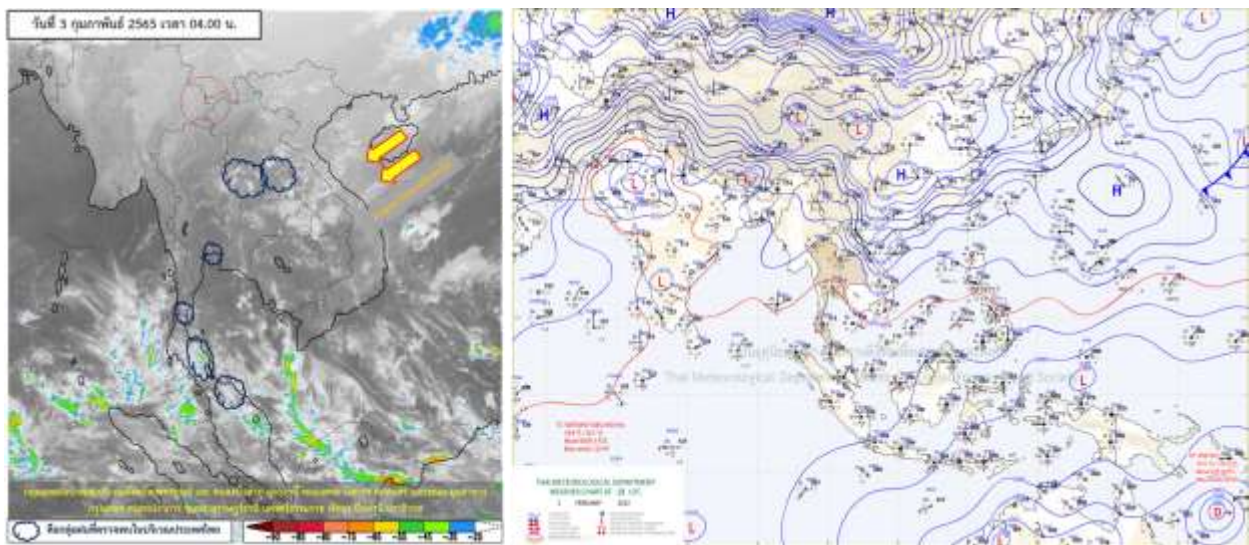




รายงานสรุปศูนย์ปฏิบัติการน้ำอัจฉริยะ
เรื่อง สถานการณ์น้ำและการเฝ้าระวัง
ประจำวันพฤหัสบดีที่ 3 กุมภาพันธ์ พ.ศ. 2565

1. สภาพอากาศและปริมาณฝน

1.1 สภาพอากาศ (กรมอุตุนิยมวิทยา)



บริเวณความกดอากาศสูงหรือมวลอากาศเย็นจากประเทศจีนปกคลุมภาคตะวันออกเฉียงเหนือและทะเลจีนใต้ ทำให้มีลมใต้และลมตะวันออกเฉียงใต้พัดนำความชื้นจากทะเลจีนใต้และอ่าวไทยเข้ามาปกคลุมภาคเหนือตอนล่าง ภาคตะวันออกเฉียงเหนือ ภาคกลาง ภาคตะวันออก และภาคใต้ ทำให้บริเวณดังกล่าวมีฝนฟ้าคะนองเกิดขึ้นได้บางพื้นที่ ในขณะที่ลมฝ่ายตะวันตกในระดับบนยังคงพัดปกคลุมภาคเหนือและภาคตะวันออกเฉียงเหนือตอนบน ลักษณะเช่นนี้ทำให้บริเวณภาคเหนือและภาคตะวันออกเฉียงเหนือมีอากาศเย็นถึงหนาว

1.2 สภาพฝน

ปริมาณฝนสูงสุด 5 อันดับ จากสำนักงานทรัพยากรน้ำแห่งชาติ เวลา 07.00 น. วันที่ 2 ก.พ. 65 ถึงเวลา 07.00 น. วันที่ 3 ก.พ. 65 ตามลำดับ ดังนี้

1. อ.พรหมคีรี จ.นครศรีธรรมราช	วัดปริมาณฝนได้	46.0	มม.
2. อ.เวียงสา จ.น่าน	วัดปริมาณฝนได้	46.0	มม.
3. อ.เมืองนครศรีธรรมราช จ.นครศรีธรรมราช	วัดปริมาณฝนได้	45.5	มม.
4. อ.ลานสกา จ.นครศรีธรรมราช	วัดปริมาณฝนได้	45.0	มม.
5. อ.ทับปุด จ.พังงา	วัดปริมาณฝนได้	37.4	มม.



2. สถานการณ์น้ำท่าและสภาพน้ำในอ่างเก็บน้ำ

2.1 สถานการณ์น้ำท่าในลุ่มน้ำต่างๆ (ข้อมูล วันที่ 3 ก.พ. 65 เวลา 06.00 น.)

แม่น้ำ	สถานี	ที่ตั้งสถานี	ตลิ่ง	ความจุ	ระดับน้ำ	ปริมาณน้ำ		ค่า(-) สูง(+) กว่าตลิ่ง	อยู่ใน เกณฑ์	แนวโน้ม		
						วันนี้	เมื่อวาน					
			ม.	ม. ³ / วิ.	ม.	ม. ³ / วิ.	ม. ³ / วิ.					
1. ปิง	P.1	สะพานนารัฐ	อำเภอเมือง	จังหวัดเชียงใหม่	3.70	445	1.36	3.10	5.06	-2.34	น้อย	ลดลง
	P.17	บ้านท่าจั่ว	อำเภอบรรพตพิสัย	จังหวัดนครสวรรค์	39.80	2,990	34.82	142.00	142.00	-4.98	น้อย	ทรงตัว
2. วัง	W.1C	สะพานเสตุวาริ	อำเภอเมือง	จังหวัดลำปาง	5.20	651	0.00	0.00	2.78	-5.20	น้อย	ทรงตัว
	W.4A	บ้านวังหมื่น	อำเภอสางเา	จังหวัดตาก	8.00	700	0.44	2.06	1.53	-7.56	น้อย	เพิ่มขึ้น
3. ยม	Y.1C	สะพานบ้านน้ำคั้ง	อำเภอเมือง	จังหวัดแพร่	8.20	993	0.00	0.00	5.50	-8.20	น้อย	ลดลง
	Y.4	สะพานตลาดธานี	อำเภอเมือง	จังหวัดสุโขทัย	8.15	510	0.10	*	*	-8.05	N/A	N/A
4. น่าน	N.1	หน้าสำนักงานป่าไม้	อำเภอเมือง	จังหวัดน่าน	7.00	1,217	0.00	0.00	7.73	-7.00	น้อย	ลดลง
	N.5A	สะพานเอกาทศรถ	อำเภอเมือง	จังหวัดพิษณุโลก	10.37	1,365	0.91	81.76	80.07	-9.46	น้อย	เพิ่มขึ้น
5. เจ้าพระยา	N.67	สะพานบ้านเกษไชโย	อำเภอชุมแสง	จังหวัดนครสวรรค์	28.30	1,579	18.23	106.00	106.00	-10.07	น้อย	ทรงตัว
	C.2	ค่ายจิรประวัติ	อำเภอเมือง	จังหวัดนครสวรรค์	26.20	3,590	17.36	248.00	240.00	-8.84	น้อย	เพิ่มขึ้น
6. บางหลวง	C.13	ท้ายเขื่อนเจ้าพระยา	อำเภอสรรพยา	จังหวัดชัยนาท	16.34	2,840	5.55	85.00	85.00	-10.79	น้อย	ทรงตัว
	C.36	บ้านบางหลวงโคก	อำเภอบางบาล	จังหวัดพระนครศรีอยุธยา	420.00	4	**	0.42	0.29	#VALUE!	น้อย	เพิ่มขึ้น
7. บางบาล	C.37	บ้านบางบาล	อำเภอบางบาล	จังหวัดพระนครศรีอยุธยา	148.00	3	**	0.30	0.19	#VALUE!	น้อย	เพิ่มขึ้น
	8. ป่าสัก	S.3	แม่น้ำป่าสัก	อำเภอหล่มสัก	เพชรบูรณ์	85.00	9	2.89	4.06	4.06	-82.11	ปกติ
9. มูล	S.42	แม่น้ำป่าสัก	วิเชียรบุรี	เพชรบูรณ์	11.00	284	2.57	*	*	-8.43	ปกติ	เพิ่มขึ้น
	S.4B	แม่น้ำป่าสัก	เมืองเพชรบูรณ์	เพชรบูรณ์	9.20	190	4.06	2.52	2.52	-5.14	น้อย	ทรงตัว
10. ลำเชียงไกร	S.26	ท้ายเขื่อนพระรามหก	อำเภอท่าเรือ	จังหวัดพระนครศรีอยุธยา	8.00	800	0.59	**	**	-7.41	N/A	N/A
	M.7	สะพานเสรีประชาธิปไตย	อำเภอเมือง	จังหวัดอุบลราชธานี	7.00	2,300	3.06	42.00	40.00	-3.94	น้อย	เพิ่มขึ้น
11. ซี	M.42	บ้านห้วยทับทัน	อำเภอห้วยทับทัน	จังหวัดศรีสะเกษ	8.30	124	3.96	***	***	-4.34	N/A	N/A
	M.176	บ้านโนนศรีไศล	อำเภอกันทรารมย์	จังหวัดศรีสะเกษ	9.20	235	2.37	2.24	2.24	-6.83	น้อย	ทรงตัว
12. ลำน้ำพอง	M.173	บ้านโนนสะอาด	อำเภอโขงเจียม	จังหวัดนครราชสีมา	7.60	290	2.16	9.10	9.40	-5.44	น้อย	ลดลง
	M.184	บ้านซืม	อำเภอพิมาย	จังหวัดนครราชสีมา	5.00	100	3.33	10.50	12.00	-1.67	น้อย	ลดลง
13. ลำน้ำยัง	M.186	บ้านโนนคอย	อำเภอจักราช	จังหวัดนครราชสีมา	3.60	60	2.40	***	***	-1.20	N/A	N/A
	E.20A	บ้านบ้านฟ้าหยาด	อำเภอหนองหาน	จังหวัดอุดรธานี	10.00	1,110	4.27	60.17	70.00	-5.73	น้อย	ลดลง
14. ลำปะทาว	E.23	บ้านค่าน	อำเภอเมือง	จังหวัดชัยภูมิ	9.00	265	3.37	0.84	0.86	-5.63	น้อย	ลดลง
	E.29A	บ้านผานกแก้ว	อำเภอภูกระดึง	จังหวัดเลย	#N/A	#N/A	#N/A	#N/A	#N/A	#N/A	N/A	N/A
15. ลำน้ำเชิญ	E.92	บ้านท่างาม	อำเภอเสลภูมิ	จังหวัดร้อยเอ็ด	8.80	186	2.72	12.96	12.85	-6.08	น้อย	เพิ่มขึ้น
	E.6C	บ้านตลาดโตน	อำเภอเมือง	จังหวัดชัยภูมิ	#N/A	#N/A	#N/A	#N/A	#N/A	#N/A	N/A	N/A
16. ปรายจีนบุรี	E.85	บ้านโนนหัน	อำเภอชุมแพ	จังหวัดชัยภูมิ	#N/A	#N/A	#N/A	#N/A	#N/A	#N/A	N/A	N/A
	Kgt.3	กบินทร์บุรี	อำเภอกบินทร์บุรี	ปราจีนบุรี	8.79	544	1.17	32.10	30.00	-7.62	น้อย	เพิ่มขึ้น
17. เพชรบุรี	B.9	บ้านสาระเห็ด	อำเภอท่ายาง	จังหวัดเพชรบุรี	6.60	355	2.00	4.00	4.50	-4.60	น้อย	ลดลง
	B.6A	สะพานท่าเกวียน	อำเภอแก่งกระจาน	จังหวัดเพชรบุรี	6.00	260	0.52	0.60	0.60	-5.48	น้อย	ทรงตัว
18. ทะเลสาบสงขลา	B.15	สะพานเทศบาล	อำเภอเมือง	จังหวัดเพชรบุรี	5.40	150	0.66	4.12	4.46	-4.74	น้อย	ลดลง
	X.44	คลองอู่ตะเภา	อำเภอหาดใหญ่	จังหวัดสงขลา	7.40	532	0.69	27.60	18.90	-6.71	น้อย	เพิ่มขึ้น
19. ภาคใต้ฝั่งตะวันออก	X.170	บ้านคลองลำ	อำเภอศรีนครินทร์	จังหวัดพัทลุง	25.20	295	20.83	8.05	8.05	-4.37	น้อย	ทรงตัว
	X.180	สะพานเทศบาล	อำเภอเมือง	จังหวัดชุมพร	3.80	192	0.51	37.30	37.00	-3.29	ปกติ	เพิ่มขึ้น
ภาคใต้ฝั่งตะวันออก	X.119A	สะพานสันติ	อำเภอสุโขทัย	จังหวัดนราธิวาส	9.60	346	3.55	13.25	14.50	-6.05	น้อย	ลดลง
	X.53A	คลองชุมพร	อำเภอเมือง	จังหวัดชุมพร	9.30	158	2.31	2.05	1.95	-6.99	น้อย	เพิ่มขึ้น
ภาคใต้ฝั่งตะวันออก	X.212	คลองหลังสวน	อำเภอหลังสวน	จังหวัดชุมพร	6.00	1,460	0.29	63.20	63.20	-5.71	น้อย	ทรงตัว
	X.234	บ้านป่าหมาก	อำเภอเมือง	จังหวัดตรัง	6.40	434	1.10	54.00	48.50	-5.30	น้อย	เพิ่มขึ้น



2.2 สภาพน้ำใช้การในอ่างเก็บน้ำขนาดใหญ่ (ข้อมูล วันที่ 3 ก.พ. 65)

ภาค อ่างเก็บน้ำเขื่อน	ความจุ ที่ รนส. (ล้าน ม.³)	ความจุ ที่ รนท. (ล้าน ม.³)	ความจุ น้ำ ใช้การ (ล้าน ม.³)	ณ วันที่								ปริมาณน้ำ ไหลลง วันนี้ (ล้าน ม.³)	ปริมาณน้ำ ระบาย วันนี้ (ล้าน ม.³)
				ปี 2564				ปี 2565					
				ปริมาตร (ล้าน ม.³)	% รณท.	ปริมาตร (ล้าน ม.³)	% รณท.	ปริมาตรใช้การ (ล้าน ม.³)	% รณท.	ใช้การ			
ภาคเหนือ													
ภูมิพล*	13,462	13,462	9,662	5,211	39	7,294	54	3,494	26	36	2.17	24.00	
สิริกิติ์*	10,508	9,510	6,660	4,845	51	4,197	44	1,347	14	20	2.78	7.01	
แม่จัดสมบูรณ์ชล	323	265	253	130	49	110	41	98	37	39	0.06	0.25	
แม่งาวอุดมธารา	295	263	249	93	35	89	34	75	28	30	0.10	0.04	
กิ่วลม	106	106	103	66	62	75	71	72	68	70	0.21	0.93	
กิ่วคอหมา	209	170	164	70	41	134	79	128	75	78	0.10	0.51	
แควน้อยบำรุงแดน	1,080	939	896	371	40	731	78	688	73	77	0.41	4.32	
แม่มอก	110	110	94	41	37	74	67	58	53	62	0.00	0.60	
รวมภาคเหนือ	26,093	24,825	18,080	10,828	44	12,705	51	5,960	24	33	5.83	37.67	
ภาคตะวันออกเฉียงเหนือ													
ห้วยหลวง	136	136	129	50	37	61	45	55	40	42	0.00	0.31	
น้ำอูน	780	520	475	214	41	272	52	227	44	48	0.13	0.50	
น้ำพุง*	200	165	157	84	51	90	54	82	50	52	0.00	0.00	
จุฬารัตน์*	181	164	127	129	79	133	81	96	58	75	0.46	0.53	
อุบลรัตน์*	4,640	2,431	1,850	1,331	55	1,721	71	1,140	47	62	0.56	8.51	
ลำปาว	2,450	1,980	1,880	822	42	1,082	55	982	50	52	0.00	4.11	
ลำตะคอง	445	314	292	317	101	293	93	270	86	93	1.27	1.04	
ลำพระเพลิง	242	155	154	139	89	154	99	152	98	99	0.00	0.36	
มูลบน	350	141	134	133	94	128	91	121	86	90	0.15	0.56	
ลำแจะ	325	275	268	213	77	248	90	241	88	90	0.15	1.19	
ลำนางรอง	197	121	118	94	77	111	92	108	89	91	0.01	0.10	
สิรินธร*	1,966	1,966	1,135	1,513	77	1,565	80	734	37	65	0.00	1.51	
รวมภาค ตอน.	11,911	8,368	6,718	5,037	60	5,857	70	4,207	50	63	2.74	18.71	
ภาคกลาง													
ป่าสักชลสิทธิ์	960	960	957	531	55	715	74	712	74	74	2.09	4.37	
ทับเสลา	190	160	143	71	44	101	63	84	53	59	0.00	0.00	
กระเสียว	390	299	259	195	65	299	100	259	87	100	0.27	0.04	
รวมภาคกลาง	1,540	1,419	1,359	797	56	1,115	79	1,055	74	78	2.36	4.41	
ภาคตะวันตก													
ศรีนครินทร์*	18,770	17,745	7,480	12,844	72	16,148	91	5,883	33	79	4.34	9.98	
วชิราลงกรณ*	11,000	8,860	5,848	4,407	50	7,194	81	4,182	47	72	1.44	14.02	
รวมภาคตะวันตก	29,770	26,605	13,328	17,251	65	23,342	88	10,065	38	76	5.78	24.00	
ภาคตะวันออก													
ขุนด่านปราการชล	225	224	219	136	61	153	68	149	66	68	0.03	0.40	
คลองสิียด	450	420	390	118	28	152	36	122	29	31	0.00	1.64	
บางพระ	127	117	105	67	57	100	86	88	75	84	0.04	0.28	
หนองปลาไหล	206	164	150	138	84	148	90	134	82	90	0.21	0.11	
ประแสร์	322	295	275	214	72	253	86	233	79	85	0.00	0.32	
นฤปดินทรจินดา	338	295	276	182	62	191	65	171	58	62	0.05	1.50	
รวมภาคตะวันออก	1,668	1,515	1,415	854	56	998	66	898	59	63	0.33	4.25	
ภาคใต้													
แก่งกระจาน	900	710	645	487	69	613	86	548	77	85	0.54	3.02	
ปราณบุรี	490	391	373	326	83	323	83	305	78	82	0.33	0.23	
รัชชประภา*	6,144	5,639	4,287	3,692	65	4,268	76	2,916	52	68	4.34	14.49	
บางกลาง*	1,590	1,454	1,178	1,367	94	1,127	77	850	58	72	3.31	6.01	
รวมภาคใต้	9,124	8,194	6,484	5,873	72	6,330	77	4,620	56	71	8.53	23.76	
รวมทั้งประเทศ	80,106	70,926	47,384	40,640	57	50,347	71	26,805	38	57	25.56	112.80	

ต่ำกว่า 30 %
รวม 2 แห่ง

ตั้งแต่ 31 - 50%
รวม 5 แห่ง

ตั้งแต่ 51 - 80%
รวม 17 แห่ง

มากกว่า 80%
รวม 11 แห่ง



ศูนย์ปฏิบัติการน้ำอัจฉริยะ (swoc)

SMART WATER OPERATION CENTER



- ปริมาณน้ำใช้การประเทศ (อ่างเก็บน้ำขนาดใหญ่) ณ วันที่ 3 กุมภาพันธ์
 - ปี 2559 มีน้ำ 14,487 ล้าน ลบ.ม. คิดเป็น 31%
 - ปี 2560 มีน้ำ 23,610 ล้าน ลบ.ม. คิดเป็น 50%
 - ปี 2564 มีน้ำ 17,096 ล้าน ลบ.ม. คิดเป็น 36%
 - ปี 2565 มีน้ำ 26,805 ล้าน ลบ.ม. คิดเป็น 57%
 - ปี 2564 **มากกว่า** ปี 2559 จำนวน 12,318 ล้าน ลบ.ม.
 - ปี 2564 **มากกว่า** ปี 2560 จำนวน 3,195 ล้าน ลบ.ม.
 - ปี 2564 **มากกว่า** ปี 2564 จำนวน 9,709 ล้าน ลบ.ม.
- ปริมาณน้ำใช้การในกลุ่มเจ้าพระยา (4 เขื่อนหลัก) ณ วันที่ 3 กุมภาพันธ์
 - ปี 2559 มีน้ำ 3,407 ล้าน ลบ.ม. คิดเป็น 19%
 - ปี 2560 มีน้ำ 8,080 ล้าน ลบ.ม. คิดเป็น 44%
 - ปี 2564 มีน้ำ 4,263 ล้าน ลบ.ม. คิดเป็น 23%
 - ปี 2565 มีน้ำ 6,241 ล้าน ลบ.ม. คิดเป็น 34%
 - ปี 2564 **มากกว่า** ปี 2559 จำนวน 2,834 ล้าน ลบ.ม.
 - ปี 2564 **น้อยกว่า** ปี 2560 จำนวน 1,839 ล้าน ลบ.ม.
 - ปี 2564 **มากกว่า** ปี 2564 จำนวน 1,978 ล้าน ลบ.ม.

2.3 สภาพน้ำในอ่างเก็บน้ำ 4 เขื่อนหลักกลุ่มเจ้าพระยา (ข้อมูล วันที่ 3 ก.พ. 65)

สภาพน้ำในอ่างเก็บน้ำ ภูมิพล สิริกิติ์ แควน้อยฯ และป่าสักฯ วันที่ 3 กุมภาพันธ์ 2565

อ่างเก็บน้ำ	ปริมาณน้ำในอ่างฯ		ปริมาณน้ำใช้การได้		ปริมาณน้ำไหลลงอ่างฯ		ปริมาณน้ำระบาย		รับน้ำได้อีก
	ปริมาณน้ำ	% ความจุ	ปริมาณน้ำ	% ใช้การ	วันนี้	เมื่อวาน	วันนี้	เมื่อวาน	
ภูมิพล	7,294	54	3,494	36	2.17	1.88	24.00	24.00	6,168
สิริกิติ์	4,197	44	1,347	20	2.78	2.77	7.01	7.00	5,313
ภูมิพล+สิริกิติ์	11,491	50	4,841	30	4.95	4.65	31.01	31.00	11,481
แควน้อยฯ	731	78	688	77	0.41	0.42	4.32	4.32	208
ป่าสักชลสิทธิ์	715	74	712	74	2.09	0.73	4.37	5.65	245
รวมทั้งหมด	12,937	52	6,241	34	7.46	5.79	39.70	40.97	11,934

*หมายเหตุ : () คือ เกินความจุเก็บกักปกติ

(หน่วย : ล้าน ลบ.ม.)



ศูนย์ปฏิบัติการน้ำอัจฉริยะ (swoc)

SMART WATER OPERATION CENTER



2.4 สถานการณ์น้ำลุ่มน้ำเจ้าพระยา

แม่น้ำปิง ปริมาณน้ำไหลผ่านที่สถานี P.17 อ.บรรพตพิสัย จ.นครสวรรค์ วัดได้ 142.00 ลบ.ม./วินาที (เมื่อวาน 142.00 ลบ.ม./วินาที) ต่ำกว่าตลิ่ง 4.98 เมตร มี**แนวโน้มทรงตัว**

แม่น้ำน่าน ปริมาณน้ำไหลผ่านที่สถานี N.67 อ.ชุมแสง จ.นครสวรรค์ วัดได้ 106.00 ลบ.ม./วินาที (เมื่อวาน 106.00 ลบ.ม./วินาที) ต่ำกว่าตลิ่ง 10.08 เมตร มี**แนวโน้มทรงตัว**

แม่น้ำเจ้าพระยา ปริมาณน้ำไหลผ่านที่สถานี C.2 อ.เมืองนครสวรรค์ วัดได้ 248.00 ลบ.ม./วินาที (เมื่อวาน 240.00 ลบ.ม./วินาที) ต่ำกว่าตลิ่ง 8.84 เมตร มี**แนวโน้มเพิ่มขึ้น** และมีปริมาณน้ำไหลผ่านท้ายเขื่อนเจ้าพระยา (C.13) ในอัตรา 85.00 ลบ.ม./วินาที (เมื่อวาน 85.00 ลบ.ม./วินาที) ไหลผ่านสถานีวัดน้ำ C.29A อ.บางไทร มีปริมาณน้ำไหลผ่านเฉลี่ย 125.00 ลบ.ม./วินาที (เมื่อวาน 124.00 ลบ.ม./วินาที)

แม่น้ำป่าสัก เขื่อนป่าสักชลสิทธิ์ ระบายน้ำ 50.54 ลบ.ม./วินาที (เมื่อวาน 65.36 ลบ.ม./วินาที) มี**แนวโน้มลดลง**

2.5 สภาพน้ำในอ่างเก็บน้ำขนาดกลาง (ข้อมูล วันที่ 3 ก.พ. 65)

ข้อมูลวันที่ 3 กุมภาพันธ์ 2565																			
สรุปอ่างขนาดกลางที่มีปริมาณในช่วง <=30 % 31 - 50 % >50-80% >80 - 100 % และ >100 %																			
		31 - 50 %				>50-80%				>80 - 100 %				>100 %					
ภาค	จำนวน	สขป.	จำนวน	ภาค	จำนวน	สขป.	จำนวน	ภาค	จำนวน	สขป.	จำนวน	ภาค	จำนวน	สขป.	จำนวน	ภาค	จำนวน	สขป.	จำนวน
เหนือ	3	1	2	เหนือ	7	1	2	เหนือ	27	1	7	เหนือ	37	1	4	เหนือ	1	1	0
		2	1			2	3			2	10			2	24			2	1
		3	0			3	0			3	2			3	3			3	0
		4	0			4	2			4	8			4	6			4	0
ตะวันออก เฉียงเหนือ	14	5	6	ตะวันออก เฉียงเหนือ	40	5	13	ตะวันออก เฉียงเหนือ	84	5	21	ตะวันออก เฉียงเหนือ	76	5	12	ตะวันออก เฉียงเหนือ	4	5	1
		6	2			6	14			6	25			6	10			6	1
		7	5			7	11			7	17			7	14			7	0
		8	1			8	2			8	21			8	40			8	2
ตะวันออก	2	9	2	ตะวันออก	4	9	4	ตะวันออก	14	9	14	ตะวันออก	30	9	30	ตะวันออก	1	9	1
กลาง	0	10	0	กลาง	3	10	2	กลาง	10	10	9	กลาง	8	10	7	กลาง	1	10	1
		11	0			11	0			11	0			11	0			11	0
		12	0			12	1			12	1			12	1			12	0
ตะวันตก	0	13	0	ตะวันตก	0	13	0	ตะวันตก	0	13	0	ตะวันตก	6	13	6	ตะวันตก	1	13	1
ใต้	1	14	0	ใต้	0	14	0	ใต้	11	14	6	ใต้	27	14	11	ใต้	0	14	0
		15	1			15	0			15	3			15	9			15	0
		16	0			16	0			16	2			16	6			16	0
		17	0			17	0			17	0			17	1			17	0
รวม	20	รวม	20	รวม	54	รวม	54	รวม	146	รวม	146	รวม	184	รวม	184	รวม	8	รวม	8
รวมทั้งหมด 412 แห่ง																			



3. แผน-ผลการบริหารจัดการน้ำฤดูแล้ง ปี 2564/65 ข้อมูล ณ วันที่ 3 ก.พ. 65

กลุ่มน้ำ	แผนจัดสรรน้ำ (ล้าน ลบ.ม.)	ผลจัดสรรน้ำ (ล้าน ลบ.ม.)	คงเหลือน้ำที่ต้องจัดสรร (ล้าน ลบ.ม.)
ทั้งประเทศ (1 พ.ย. 64 – 30 เม.ย. 65)	22,280	10,819 (49%)	11,461 (51%)
เจ้าพระยา (4 เขื่อน) (1 พ.ย. 64 – 30 เม.ย. 65)	5,700	2,850 (50%)	2,850 (50%)
แม่กลอง (1 ม.ค. 65 – 30 มิ.ย. 65)	5,500	625 (11%)	4,875 (89%)

4. การเพาะปลูก (ข้อมูล ณ วันที่ 2 ก.พ. 65)

- การเพาะปลูกข้าวนาปรัง 2564/65

- **ทั้งประเทศ** แผนเพาะปลูก 6.41 ล้านไร่ **เพาะปลูกแล้ว 6.52 ล้านไร่** คิดเป็นร้อยละ 101.70 ของแผนฯ
- **กลุ่มน้ำเจ้าพระยา** แผนเพาะปลูก 2.81 ล้านไร่ **เพาะปลูก 4.08 ล้านไร่** คิดเป็นร้อยละ 144.90 ของแผนฯ
- **กลุ่มแม่กลอง** แผนเพาะปลูก 0.84 ล้านไร่ **เพาะปลูก 0.23 ล้านไร่** คิดเป็นร้อยละ 27.32 ของแผนฯ

5. วิเคราะห์สถานการณ์

- **วันที่ 3 ก.พ. 65 (3 ก.พ. 65 เวลา 07.00 น. – 4 ก.พ. 65 เวลา 07.00 น.)** มีฝนตกปานกลาง (10.1-35.0 มม.) บริเวณพื้นที่ จ.อุตรดิตถ์ จ.พิษณุโลก จ.ตาก จ.กำแพงเพชร จ.กาญจนบุรี จ.ราชบุรี จ.สมุทรสาคร จ.เพชรบุรี จ.จันทบุรี จ.ตราด จ.ชุมพร จ.ระนอง จ.พังงา จ.นครศรีธรรมราช จ.พัทลุง จ.สงขลา และ จ.นราธิวาส มีฝนตกหนัก (35.1-90.0 มม.) บริเวณพื้นที่ จ.ประจวบคีรีขันธ์
- **วันที่ 4 ก.พ. 65 (4 ก.พ. 65 เวลา 07.00 น. – 5 ก.พ. 65 เวลา 07.00 น.)** มีฝนตกปานกลาง (10.1-35.0 มม.) บริเวณพื้นที่ จ.เชียงใหม่ จ.แม่ฮ่องสอน จ.ระนอง จ.พังงา จ.สุราษฎร์ธานี จ.สงขลา จ.ยะลา และ จ.ปัตตานี มีฝนตกหนัก (35.1-90.0 มม.) บริเวณพื้นที่ จ.ประจวบคีรีขันธ์ จ.ชุมพร จ.นครศรีธรรมราช จ.พัทลุง และ จ.นราธิวาส
- **วันที่ 5 ก.พ. 65 (5 ก.พ. 65 เวลา 07.00 น. – 6 ก.พ. 65 เวลา 07.00 น.)** มีฝนตกปานกลาง (10.1-35.0 มม.) บริเวณพื้นที่ จ.เชียงใหม่ จ.เชียงราย จ.ประจวบคีรีขันธ์ จ.ชุมพร จ.ระนอง จ.สุราษฎร์ธานี จ.พัทลุง จ.สงขลา และ จ.นราธิวาส มีฝนตกหนัก (35.1-90.0 มม.) บริเวณพื้นที่ จ.แม่ฮ่องสอน



6. รายงานสถานการณ์ค่าความเค็ม (ข้อมูล วันที่ 3 ก.พ. 65 เวลา 07:00 น.)

แม่น้ำ	สถานีเฝ้าระวัง	เกณฑ์เฝ้าระวัง (กรัม/ลิตร)	ค่าความเค็ม (กรัม/ลิตร)
เจ้าพระยา	ประปาสำแล	0.25	0.21 (ปกติ)
ปราจีน-บางปะกง	บางคาง	2	0.07 (ปกติ)
ท่าจีน	ด้านนอกคลองจินดา	0.75	0.43 (ปกติ)
	ด้านในคลองจินดา	0.75	0.41 (ปกติ)
แม่กลอง	ปากคลองดำเนินสะดวก	2	0.23 (ปกติ)

