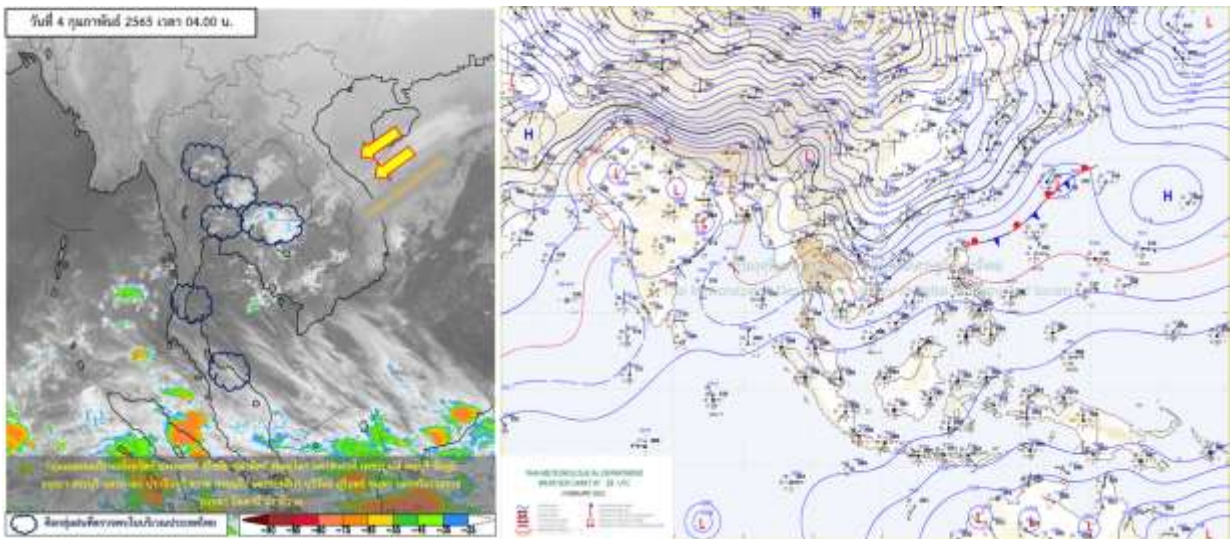




รายงานสรุปศูนย์ปฏิบัติการน้ำอัจฉริยะ
เรื่อง สถานการณ์น้ำและการเฝ้าระวัง
ประจำวันศุกร์ที่ 4 กุมภาพันธ์ พ.ศ. 2565

1. สภาพอากาศและปริมาณฝน

1.1 สภาพอากาศ (กรมอุตุนิยมวิทยา)



คลื่นกระแสลมฝ่ายตะวันตกเคลื่อนเข้าปกคลุมภาคเหนือตอนบน ลักษณะเช่นนี้ทำให้ดังกล่าวมีพายุฝนฟ้าคะนองลมกระโชกแรง และลูกเห็บตกบางพื้นที่ อนึ่ง บริเวณความกดอากาศสูงหรือมวลอากาศเย็นระลอกใหม่จากประเทศจีนได้แผ่ลงมาปกคลุมถึงภาคตะวันออกเฉียงเหนือตอนบนและทะเลจีนใต้แล้ว ส่งผลทำให้มีลมใต้และลมตะวันออกเฉียงใต้พัดนำความชื้นจากทะเลจีนใต้และอ่าวไทยเข้ามาปกคลุมภาคเหนือตอนล่าง ภาคกลาง ภาคตะวันออกเฉียงใต้ และภาคใต้ ทำให้บริเวณดังกล่าวมีฝนฟ้าคะนองบางแห่ง

1.2 สภาพฝน

ปริมาณฝนสูงสุด 5 อันดับ จากสำนักงานทรัพยากรน้ำแห่งชาติ เวลา 07.00 น. วันที่ 3 ก.พ. 65 ถึงเวลา 07.00 น. วันที่ 4 ก.พ. 65 ตามลำดับ ดังนี้

1. อ.ประโคนชัย จ.บุรีรัมย์	วัดปริมาณฝนได้	78.4	มม.
2. อ.ท่าแซะ จ.ชุมพร	วัดปริมาณฝนได้	50.0	มม.
3. อ.เวียงสา จ.น่าน	วัดปริมาณฝนได้	49.0	มม.
4. อ.อรัญประเทศ จ.สระแก้ว	วัดปริมาณฝนได้	45.1	มม.
5. อ.สิชล จ.นครศรีธรรมราช	วัดปริมาณฝนได้	38.5	มม.

2. สถานการณ์น้ำท่าและสภาพน้ำในอ่างเก็บน้ำ

2.1 สถานการณ์น้ำท่าในลุ่มน้ำต่างๆ (ข้อมูล วันที่ 4 ก.พ. 65 เวลา 06.00 น.)

แม่น้ำ	สถานี	ที่ตั้งสถานี	ตลิ่ง	ความจุ	ระดับน้ำ	ปริมาณน้ำ		ต่ำ(-) สูง(+) กว่าตลิ่ง	อยู่ใน เกณฑ์	แนวโน้ม			
						วันนี้	เมื่อวาน						
			ม.	ม. ³ /วิ.	ม.	ม. ³ /วิ.	ม. ³ /วิ.						
1. ปิง	P.1	สะพานนารัฐ	อำเภอเมือง	จังหวัดเชียงใหม่	3.70	445	1.33	2.65	3.10	-2.37	น้อย	ลดลง	
	P.17	บ้านท่าจั่ว	อำเภอบรรพตพิสัย	จังหวัดนครสวรรค์	39.80	2,990	34.88	158.00	142.00	-4.92	น้อย	เพิ่มขึ้น	
2. วัง	W.1C	สะพานเสตุวาริ	อำเภอเมือง	จังหวัดลำปาง	5.20	651	0.00	0.00	2.23	-5.20	น้อย	ทรงตัว	
	W.4A	บ้านวังหมื่น	อำเภอสามเงา	จังหวัดตาก	8.00	700	0.44	2.06	2.06	-7.56	น้อย	ทรงตัว	
	W.24		อำเภอสามเงา	จังหวัดตาก	7.85	480	1.68	4.17	3.89	-6.17	ปกติ	เพิ่มขึ้น	
3. ยม	Y.1C	สะพานบ้านน้ำคั้ง	อำเภอเมือง	จังหวัดแพร่	8.20	993	0.08	3.96	5.26	-8.12	น้อย	ลดลง	
	Y.4	สะพานตลาดธานี	อำเภอเมือง	จังหวัดสุโขทัย	8.15	510	0.08	*	*	-8.07	N/A	N/A	
	Y.64	แม่น้ำยม	อำเภอบางระกำ	จังหวัดพิษณุโลก	6.40	352	2.13	54.95	54.95	-4.27	ปกติ	ทรงตัว	
ยม	Y.16	แม่น้ำยม	อำเภอบางระกำ	จังหวัดพิษณุโลก	7.30	239	0.04	*	*	-7.26	น้อย	เพิ่มขึ้น	
	4. น่าน	N.1	หน้าสำนักงานป่าไม้	อำเภอเมือง	จังหวัดน่าน	7.00	1,217	-0.27	7.73	8.38	-7.27	น้อย	ลดลง
N.5A		สะพานเอกาทศรถ	อำเภอเมือง	จังหวัดพิษณุโลก	10.37	1,365	0.92	82.62	81.76	-9.45	น้อย	เพิ่มขึ้น	
N.67		สะพานบ้านเกษไชโย	อำเภอชุมแสง	จังหวัดนครสวรรค์	28.30	1,579	18.16	102.00	106.00	-10.14	น้อย	ลดลง	
5. เจ้าพระยา	C.2	ค่ายจิรประวัติ	อำเภอเมือง	จังหวัดนครสวรรค์	26.20	3,590	17.44	263.00	248.00	-8.76	น้อย	เพิ่มขึ้น	
	C.13	ท้ายเขื่อนเจ้าพระยา	อำเภอสรรพยา	จังหวัดชัยนาท	16.34	2,840	5.55	85.00	85.00	-10.79	น้อย	ทรงตัว	
6. บางหลวง	C.36	บ้านบางหลวงโคก	อำเภอบางบาล	จังหวัดพระนครศรีอยุธยา	420.00	4	**	0.39	0.42	#VALUE!	น้อย	ลดลง	
7. บางบาล	C.37	บ้านบางบาล	อำเภอบางบาล	จังหวัดพระนครศรีอยุธยา	148.00	3	**	0.42	0.30	#VALUE!	น้อย	เพิ่มขึ้น	
8. ป่าสัก	S.3	แม่น้ำป่าสัก	อำเภอหล่มสัก	เพชรบูรณ์	85.00	9	2.78	4.06	4.06	-82.22	ปกติ	ทรงตัว	
	S.42	แม่น้ำป่าสัก	วิเชียรบุรี	เพชรบูรณ์	11.00	284	2.56	*	*	-8.44	ปกติ	เพิ่มขึ้น	
	S.4B	แม่น้ำป่าสัก	เมืองเพชรบูรณ์	เพชรบูรณ์	9.20	190	4.06	2.52	2.52	-5.14	น้อย	ทรงตัว	
	S.26	ท้ายเขื่อนพระรามหก	อำเภอท่าเรือ	จังหวัดพระนครศรีอยุธยา	8.00	800	0.54	**	**	-7.46	N/A	N/A	
9. มูล	M.7	สะพานเสรีประชาธิปไตย	อำเภอเมือง	จังหวัดอุบลราชธานี	7.00	2,300	3.07	44.00	42.00	-3.93	น้อย	เพิ่มขึ้น	
	M.42	บ้านห้วยทับทัน	อำเภอห้วยทับทัน	จังหวัดศรีสะเกษ	8.30	124	3.96	***	***	-4.34	N/A	N/A	
	M.176	บ้านโนนศรีไศล	อำเภอกันทรารมย์	จังหวัดศรีสะเกษ	9.20	235	2.37	2.24	2.24	-6.83	น้อย	ทรงตัว	
	M.173	บ้านโนนสะอาด	อำเภอโขงเจียม	จังหวัดนครราชสีมา	7.60	290	2.17	9.20	9.10	-5.43	น้อย	เพิ่มขึ้น	
	M.184	บ้านซืม	อำเภอพิมาย	จังหวัดนครราชสีมา	5.00	100	3.33	10.50	10.50	-1.67	น้อย	ทรงตัว	
	M.186	บ้านโนนคอย	อำเภอจักราช	จังหวัดนครราชสีมา	3.60	60	2.40	***	***	-1.20	N/A	N/A	
10. ลำเชียงไกร	M.188A	บ้านบัว	อำเภอโนนสูง	จังหวัดนครราชสีมา	4.90	70	3.09	***	***	-1.81	N/A	N/A	
	11. ซี	E.20A	บ้านบ้านฟ้าหยาด	อำเภอห้วยซ้อย	จังหวัดยโสธร	10.00	1,110	4.28	61.40	60.17	-5.72	น้อย	เพิ่มขึ้น
E.23		บ้านค่าน	อำเภอเมือง	จังหวัดชัยภูมิ	9.00	265	3.35	0.80	0.84	-5.65	น้อย	ลดลง	
12. ลำน้ำพอง	E.29A	บ้านผานกแก้ว	อำเภอภูกระดึง	จังหวัดเลย	#N/A	#N/A	#N/A	#N/A	#N/A	#N/A	N/A	N/A	
13. ลำน้ำยั้ง	E.92	บ้านท่างาม	อำเภอเสลภูมิ	จังหวัดร้อยเอ็ด	8.80	186	2.75	13.14	12.96	-6.05	น้อย	เพิ่มขึ้น	
14. ลำปะทาว	E.6C	บ้านตลาดโตน	อำเภอเมือง	จังหวัดชัยภูมิ	#N/A	#N/A	#N/A	#N/A	#N/A	#N/A	N/A	N/A	
15. ลำน้ำเชิญ	E.85	บ้านโนนหัน	อำเภอชุมแพ	จังหวัดชัยภูมิ	#N/A	#N/A	#N/A	#N/A	#N/A	#N/A	N/A	N/A	
16. ปรายจีนบุรี	Kgt.3	กบินทร์บุรี	อำเภอกบินทร์บุรี	ปราจีนบุรี	8.79	544	1.15	31.50	32.10	-7.64	น้อย	ลดลง	
	17. เพชรบุรี	B.9	บ้านสาระเห็ด	อำเภอท่ายาง	จังหวัดเพชรบุรี	6.60	355	2.09	6.25	4.00	-4.51	น้อย	เพิ่มขึ้น
		B.6A	สะพานท่าเกวียน	อำเภอแก่งกระจาน	จังหวัดเพชรบุรี	6.00	260	0.51	0.55	0.60	-5.49	น้อย	ลดลง
B.15		สะพานเทศบาล	อำเภอเมือง	จังหวัดเพชรบุรี	5.40	150	0.58	2.78	4.12	-4.82	น้อย	ลดลง	
18. ทะเลสาบสงขลา	X.44	คลองอู่ตะเภา	อำเภอหาดใหญ่	จังหวัดสงขลา	7.40	532	0.50	21.00	27.60	-6.90	น้อย	ลดลง	
	X.170	บ้านคลองลำ	อำเภอศรีนครินทร์	จังหวัดพัทลุง	25.20	295	20.91	10.85	8.05	-4.29	น้อย	เพิ่มขึ้น	
19. ภาคใต้ฝั่งตะวันออก	X.180	สะพานเทศบาล	อำเภอเมือง	จังหวัดชุมพร	3.80	192	0.44	35.20	37.30	-3.36	ปกติ	ลดลง	
	X.119A	สะพานสันติ	อำเภอสุโขทัย	จังหวัดนราธิวาส	9.60	346	3.56	13.50	13.25	-6.04	น้อย	เพิ่มขึ้น	
	X.53A	คลองชุมพร	อำเภอเมือง	จังหวัดชุมพร	9.30	158	2.38	2.40	2.05	-6.92	น้อย	เพิ่มขึ้น	
	X.212	คลองหลังสวน	อำเภอหลังสวน	จังหวัดชุมพร	6.00	1,460	0.29	63.20	63.20	-5.71	น้อย	ทรงตัว	
20. ภาคใต้ฝั่งตะวันตก	X.234	บ้านป่าหมาก	อำเภอเมือง	จังหวัดตรัง	6.40	434	1.09	53.50	54.00	-5.31	น้อย	ลดลง	



2.2 สภาพน้ำใช้การในอ่างเก็บน้ำขนาดใหญ่ (ข้อมูล วันที่ 4 ก.พ. 65)

ภาค อ่างเก็บน้ำเขื่อน	ความจุ ที่ รนส. (ล้าน ม.³)	ความจุ ที่ รนท. (ล้าน ม.³)	ความจุน้ำ ใช้การ (ล้าน ม.³)	ณ วันที่								ปริมาณน้ำ ไหลลง วันนี้ (ล้าน ม.³)	ปริมาณน้ำ ระบาย วันนี้ (ล้าน ม.³)
				ปี 2564				ปี 2565					
				ปริมาตร (ล้าน ม.³)	% รณท.	ปริมาตร (ล้าน ม.³)	% รณท.	ปริมาตรใช้การ (ล้าน ม.³)	% รณท.	% ใช้การ	% ใช้การ		
ภาคเหนือ													
ภูมิพล*	13,462	13,462	9,662	5,204	39	7,270	54	3,470	26	36	2.07	24.00	
สิริกิติ์*	10,508	9,510	6,660	4,830	51	4,191	44	1,341	14	20	1.18	7.08	
แม่จันทสมบูรณ์ชล	323	265	253	130	49	110	41	97	37	39	0.05	0.25	
แม่กวางอุดมธารา	295	263	249	92	35	89	34	75	28	30	0.10	0.04	
ก๊วยลุม	106	106	103	66	62	75	70	71	67	69	0.53	1.01	
ก๊วยคองมา	209	170	164	70	41	134	79	128	75	78	0.10	0.65	
แควน้อยบำรุงแดน	1,080	939	896	371	40	727	77	684	73	76	0.40	4.32	
แม่มอก	110	110	94	41	37	73	67	58	52	61	0.00	0.60	
รวมภาคเหนือ	26,093	24,825	18,080	10,805	44	12,669	51	5,924	24	33	4.43	37.96	
ภาคตะวันออกเฉียงเหนือ													
ห้วยหลวง	136	136	129	50	37	61	45	54	40	42	0.00	0.24	
น้ำอูน	780	520	475	213	41	271	52	226	43	48	0.11	0.50	
น้ำพุง*	200	165	157	84	51	89	54	81	49	52	0.09	0.30	
จุฬารัตน์*	181	164	127	128	78	132	80	95	58	75	0.51	1.03	
อุบลรัตน์*	4,640	2,431	1,850	1,325	55	1,712	70	1,131	47	61	0.59	8.51	
ลำปาว	2,450	1,980	1,880	816	41	1,078	54	978	49	52	0.98	4.11	
ลำตะคอง	445	314	292	315	100	292	93	270	86	92	0.00	1.04	
ลำพระเพลิง	242	155	154	138	89	153	99	152	98	99	0.00	0.36	
มูลบน	350	141	134	132	94	128	91	121	86	90	0.17	0.56	
ลำแซะ	325	275	268	212	77	246	90	239	87	89	0.00	1.19	
ลำนางรอง	197	121	118	93	77	112	92	108	89	92	0.73	0.10	
สิรินธร*	1,966	1,966	1,135	1,508	77	1,560	79	729	37	64	0.00	1.52	
รวมภาค ตอน.	11,911	8,368	6,718	5,016	60	5,834	70	4,183	50	62	3.18	19.45	
ภาคกลาง													
ป่าสักชลสิทธิ์	960	960	957	524	55	709	74	706	74	74	0.00	4.35	
ทับเสลา	190	160	143	68	43	101	63	84	53	59	0.00	0.00	
กระเสียว	390	299	259	195	65	299	100	259	87	100	0.18	0.04	
รวมภาคกลาง	1,540	1,419	1,359	788	56	1,109	78	1,049	74	77	0.18	4.40	
ภาคตะวันตก													
ศรีนครินทร์*	18,770	17,745	7,480	12,837	72	16,140	91	5,875	33	79	5.34	9.97	
วชิราลงกรณ*	11,000	8,860	5,848	4,400	50	7,177	81	4,165	47	71	0.00	14.09	
รวมภาคตะวันตก	29,770	26,605	13,328	17,237	65	23,317	88	10,040	38	75	5.34	24.06	
ภาคตะวันออก													
ขุนด่านปราการชล	225	224	219	135	60	153	68	148	66	68	0.03	0.40	
คลองสิียด	450	420	390	117	28	150	36	120	29	31	0.00	1.64	
บางพระ	127	117	105	67	57	100	85	88	75	84	0.05	0.28	
หนองปลาไหล	206	164	150	137	84	148	90	134	82	89	0.43	0.11	
ประแสร์	322	295	275	213	72	253	86	233	79	85	0.00	0.32	
นฤปดินทรจินดา	338	295	276	180	61	189	64	170	58	62	0.05	1.50	
รวมภาคตะวันออก	1,668	1,515	1,415	850	56	993	66	893	59	63	0.56	4.25	
ภาคใต้													
แก่งกระจาน	900	710	645	484	68	612	86	547	77	85	1.41	3.02	
ปราณบุรี	490	391	373	326	83	323	83	305	78	82	0.33	0.23	
รัชชประภา*	6,144	5,639	4,287	3,691	65	4,258	76	2,907	52	68	5.82	14.43	
บางกลาง*	1,590	1,454	1,178	1,360	93	1,127	77	850	58	72	3.17	3.00	
รวมภาคใต้	9,124	8,194	6,484	5,861	72	6,319	77	4,609	56	71	10.73	20.69	
รวมทั้งประเทศ	80,106	70,926	47,384	40,556	57	50,241	71	26,699	38	56	24.42	110.80	

ต่ำกว่า 30 %
รวม 2 แห่ง

ตั้งแต่ 31 - 50%
รวม 5 แห่ง

ตั้งแต่ 51 - 80%
รวม 17 แห่ง

มากกว่า 80%
รวม 11 แห่ง



- ปริมาณน้ำใช้การประเทศ (อ่างเก็บน้ำขนาดใหญ่) ณ วันที่ 4 กุมภาพันธ์
 - ปี 2559 มีน้ำ 14,441 ล้าน ลบ.ม. คิดเป็น 31%
 - ปี 2560 มีน้ำ 23,522 ล้าน ลบ.ม. คิดเป็น 50%
 - ปี 2564 มีน้ำ 17,012 ล้าน ลบ.ม. คิดเป็น 36%
 - ปี 2565 มีน้ำ 26,699 ล้าน ลบ.ม. คิดเป็น 56%
 - ปี 2564 **มากกว่า** ปี 2559 จำนวน 12,258 ล้าน ลบ.ม.
 - ปี 2564 **มากกว่า** ปี 2560 จำนวน 3,177 ล้าน ลบ.ม.
 - ปี 2564 **มากกว่า** ปี 2564 จำนวน 9,687 ล้าน ลบ.ม.
- ปริมาณน้ำใช้การในกลุ่มเจ้าพระยา (4 เขื่อนหลัก) ณ วันที่ 4 กุมภาพันธ์
 - ปี 2559 มีน้ำ 3,398 ล้าน ลบ.ม. คิดเป็น 19%
 - ปี 2560 มีน้ำ 8,036 ล้าน ลบ.ม. คิดเป็น 44%
 - ปี 2564 มีน้ำ 4,234 ล้าน ลบ.ม. คิดเป็น 23%
 - ปี 2565 มีน้ำ 6,201 ล้าน ลบ.ม. คิดเป็น 34%
 - ปี 2564 **มากกว่า** ปี 2559 จำนวน 2,803 ล้าน ลบ.ม.
 - ปี 2564 **น้อยกว่า** ปี 2560 จำนวน 1,835 ล้าน ลบ.ม.
 - ปี 2564 **มากกว่า** ปี 2564 จำนวน 1,967 ล้าน ลบ.ม.

2.3 สภาพน้ำในอ่างเก็บน้ำ 4 เขื่อนหลักกลุ่มเจ้าพระยา (ข้อมูล วันที่ 4 ก.พ. 65)

สภาพน้ำในอ่างเก็บน้ำ ภูมิพล สิริกิติ์ แควน้อยฯ และป่าสักฯ วันที่ 3 กุมภาพันธ์ 2565

อ่างเก็บน้ำ	ปริมาณน้ำในอ่างฯ		ปริมาณน้ำใช้การได้		ปริมาณน้ำไหลลงอ่างฯ		ปริมาณน้ำระบาย		รับน้ำได้อีก
	ปริมาณน้ำ	% ความจุ	ปริมาณน้ำ	% ใช้การ	วันนี้	เมื่อวาน	วันนี้	เมื่อวาน	
ภูมิพล	7,294	54	3,494	36	2.17	1.88	24.00	24.00	6,168
สิริกิติ์	4,197	44	1,347	20	2.78	2.77	7.01	7.00	5,313
ภูมิพล+สิริกิติ์	11,491	50	4,841	30	4.95	4.65	31.01	31.00	11,481
แควน้อยฯ	731	78	688	77	0.41	0.42	4.32	4.32	208
ป่าสักชลสิทธิ์	715	74	712	74	2.09	0.73	4.37	5.65	245
รวมทั้งหมด	12,937	52	6,241	34	7.46	5.79	39.70	40.97	11,934

*หมายเหตุ : () คือ เกินความจุเก็บกักปกติ

(หน่วย : ล้าน ลบ.ม.)



ศูนย์ปฏิบัติการน้ำอัจฉริยะ (swoc)

SMART WATER OPERATION CENTER



2.4 สถานการณ์น้ำลุ่มน้ำเจ้าพระยา

แม่น้ำปิง ปริมาณน้ำไหลผ่านที่สถานี P.17 อ.บรรพตพิสัย จ.นครสวรรค์ วัดได้ 158.00 ลบ.ม./วินาที (เมื่อวาน 142.00 ลบ.ม./วินาที) ต่ำกว่าตลิ่ง 4.92 เมตร มี**แนวโน้มเพิ่มขึ้น**

แม่น้ำน่าน ปริมาณน้ำไหลผ่านที่สถานี N.67 อ.ชุมแสง จ.นครสวรรค์ วัดได้ 102.00 ลบ.ม./วินาที (เมื่อวาน 106.00 ลบ.ม./วินาที) ต่ำกว่าตลิ่ง 10.14 เมตร มี**แนวโน้มลดลง**

แม่น้ำเจ้าพระยา ปริมาณน้ำไหลผ่านที่สถานี C.2 อ.เมืองนครสวรรค์ วัดได้ 263.00 ลบ.ม./วินาที (เมื่อวาน 248.00 ลบ.ม./วินาที) ต่ำกว่าตลิ่ง 8.76 เมตร มี**แนวโน้มเพิ่มขึ้น** และมีปริมาณน้ำไหลผ่านท้ายเขื่อนเจ้าพระยา (C.13) ในอัตรา 85.00 ลบ.ม./วินาที (เมื่อวาน 85.00 ลบ.ม./วินาที) ไหลผ่านสถานีวัดน้ำ C.29A อ.บางไทร มีปริมาณน้ำไหลผ่านเฉลี่ย 126.00 ลบ.ม./วินาที (เมื่อวาน 125.00 ลบ.ม./วินาที)

แม่น้ำป่าสัก เขื่อนป่าสักชลสิทธิ์ ระบายน้ำ 50.39 ลบ.ม./วินาที (เมื่อวาน 50.54 ลบ.ม./วินาที) มี**แนวโน้มทรงตัว**

2.5 สภาพน้ำในอ่างเก็บน้ำขนาดกลาง (ข้อมูล วันที่ 4 ก.พ. 65)

ข้อมูลวันที่ 4 กุมภาพันธ์ 2565																					
สรุปอ่างขนาดกลางที่มีปริมาณในช่วง <=30 % 31 - 50 % >50-80% >80 - 100 % และ >100 %																					
		31 - 50 %				>50-80%				>80 - 100 %				>100 %							
ภาค	จำนวน	สขป.	จำนวน	ภาค	จำนวน	สขป.	จำนวน	ภาค	จำนวน	สขป.	จำนวน	ภาค	จำนวน	สขป.	จำนวน	ภาค	จำนวน	สขป.	จำนวน		
เหนือ	3	1	2	เหนือ	7	1	2	เหนือ	27	1	7	เหนือ	37	1	4	เหนือ	1	1	0		
		2	1			2	3			2	10			2	24			2	1		
		3	0			3	0			3	2			3	3			3	0	3	0
		4	0			4	2			4	8			4	6			4	0	4	0
ตะวันออก เฉียงเหนือ	13	5	6	ตะวันออก เฉียงเหนือ	41	5	13	ตะวันออก เฉียงเหนือ	87	5	21	ตะวันออก เฉียงเหนือ	73	5	12	ตะวันออก เฉียงเหนือ	4	5	1		
		6	2			6	14			6	26			6	9			6	1		
		7	4			7	12			7	17			7	14			7	0	7	0
		8	1			8	2			8	23			8	38			8	2	8	2
ตะวันออก	2	9	2	ตะวันออก	5	9	5	ตะวันออก	14	9	14	ตะวันออก	29	9	29	ตะวันออก	1	9	1		
กลาง	0	10	0	กลาง	3	10	2	กลาง	11	10	10	กลาง	7	10	6	กลาง	1	10	1		
		11	0			11	0			11	0			11	0			11	0		
		12	0			12	1			12	1			12	1			12	0		
ตะวันตก	0	13	0	ตะวันตก	0	13	0	ตะวันตก	0	13	0	ตะวันตก	6	13	6	ตะวันตก	1	13	1		
ใต้	1	14	0	ใต้	0	14	0	ใต้	11	14	6	ใต้	26	14	11	ใต้	1	14	0		
		15	1			15	0			15	3			15	9			15	0		
		16	0			16	0			16	2			16	5			16	1		
		17	0			17	0			17	0			17	1			17	0		
รวม	19	รวม	19	รวม	56	รวม	56	รวม	150	รวม	150	รวม	178	รวม	178	รวม	9	รวม	9		
รวมทั้งหมด 412 แห่ง																					



3. แผน-ผลการบริหารจัดการน้ำฤดูแล้ง ปี 2564/65 ข้อมูล ณ วันที่ 4 ก.พ. 65

กลุ่มน้ำ	แผนจัดสรรน้ำ (ล้าน ลบ.ม.)	ผลจัดสรรน้ำ (ล้าน ลบ.ม.)	คงเหลือน้ำที่ต้องจัดสรร (ล้าน ลบ.ม.)
ทั่วประเทศ (1 พ.ย. 64 – 30 เม.ย. 65)	22,280	10,943 (49%)	11,337 (51%)
เจ้าพระยา (4 เขื่อน) (1 พ.ย. 64 – 30 เม.ย. 65)	5,700	2,890 (51%)	2,810 (49%)
แม่กลอง (1 ม.ค. 65 – 30 มิ.ย. 65)	5,500	649 (12%)	4,851 (88%)

4. การเพาะปลูก (ข้อมูล ณ วันที่ 2 ก.พ. 65)

- การเพาะปลูกข้าวนาปรัง 2564/65

- ทั่วประเทศ แผนเพาะปลูก 6.41 ล้านไร่ **เพาะปลูกแล้ว 6.52 ล้านไร่** คิดเป็นร้อยละ 101.70 ของแผนฯ
- กลุ่มน้ำเจ้าพระยา แผนเพาะปลูก 2.81 ล้านไร่ **เพาะปลูก 4.08 ล้านไร่** คิดเป็นร้อยละ 144.90 ของแผนฯ
- กลุ่มแม่กลอง แผนเพาะปลูก 0.84 ล้านไร่ **เพาะปลูก 0.23 ล้านไร่** คิดเป็นร้อยละ 27.32 ของแผนฯ

5. วิเคราะห์สถานการณ์

- วันที่ 4 ก.พ. 65 (4 ก.พ. 65 เวลา 07.00 น. – 5 ก.พ. 65 เวลา 07.00 น.) มีฝนตกปานกลาง (10.1-35.0 มม.) บริเวณพื้นที่ จ.สงขลา และ จ.นราธิวาส มีฝนตกหนัก (35.1-90.0 มม.) บริเวณพื้นที่ จ.ประจวบคีรีขันธ์ จ.ชุมพร จ.สุราษฎร์ธานี จ.นครศรีธรรมราช และ จ.พัทลุง
- วันที่ 5 ก.พ. 65 (5 ก.พ. 65 เวลา 07.00 น. – 6 ก.พ. 65 เวลา 07.00 น.) มีฝนตกปานกลาง (10.1-35.0 มม.) บริเวณพื้นที่ จ.เชียงราย จ.เชียงใหม่ จ.ประจวบคีรีขันธ์ จ.พัทลุง จ.สงขลา และ จ.นราธิวาส มีฝนตกหนัก (35.1-90.0 มม.) บริเวณพื้นที่ จ.แม่ฮ่องสอน จ.ชุมพร และ จ.นครศรีธรรมราช
- วันที่ 6 ก.พ. 65 (6 ก.พ. 65 เวลา 07.00 น. – 7 ก.พ. 65 เวลา 07.00 น.) มีฝนตกปานกลาง (10.1-35.0 มม.) บริเวณพื้นที่ จ.เชียงใหม่ จ.แม่ฮ่องสอน จ.ชุมพร จ.สุราษฎร์ธานี จ.พังงา จ.นครศรีธรรมราช จ.พัทลุง จ.สงขลา และ จ.นราธิวาส



6. รายงานสถานการณ์ค่าความเค็ม (ข้อมูล วันที่ 4 ก.พ. 65 เวลา 07:00 น.)

แม่น้ำ	สถานีเฝ้าระวัง	เกณฑ์เฝ้าระวัง (กรัม/ลิตร)	ค่าความเค็ม (กรัม/ลิตร)
เจ้าพระยา	ประปาสำแล	0.25	0.20 (ปกติ)
ปราจีน-บางปะกง	บางคาง	2	0.06 (ปกติ)
ท่าจีน	ด้านนอกคลองจินดา	0.75	0.44 (ปกติ)
	ด้านในคลองจินดา	0.75	0.42 (ปกติ)
แม่กลอง	ปากคลองดำเนินสะดวก	2	0.21 (ปกติ)

