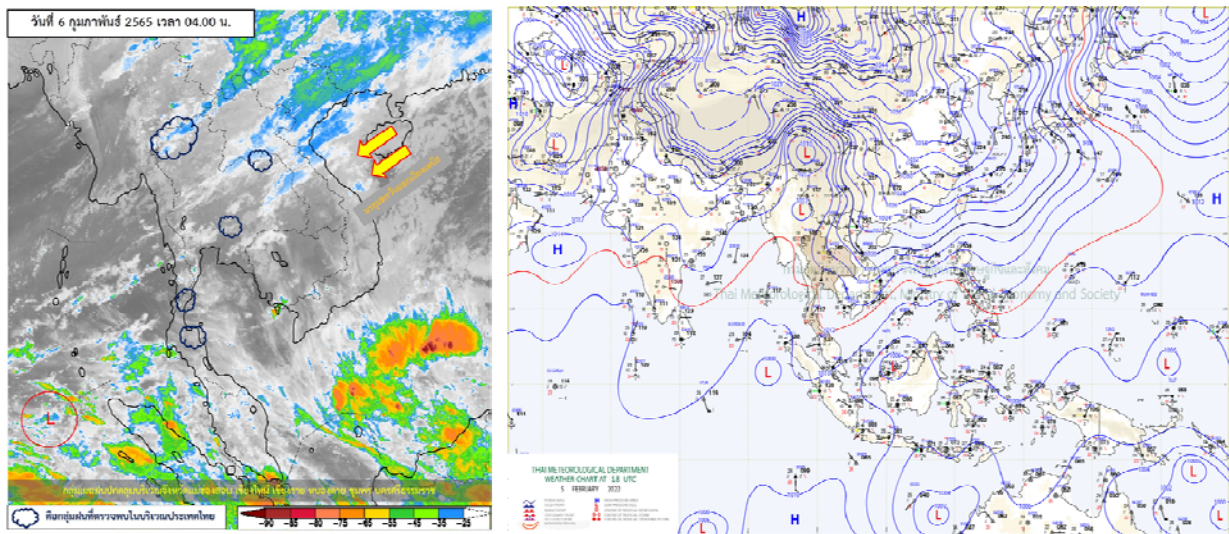




รายงานสรุปรูขุณย์ปฏิบัติการน้ำอัจฉริยะ  
เรื่อง สถานการณ์น้ำและการเฝ้าระวัง  
ประจำวันอาทิตย์ที่ 6 กุมภาพันธ์ พ.ศ. 2565

## 1. สภาพอากาศและปริมาณฝน

### 1.1 สภาพอากาศ (กรมอุตุนิยมวิทยา)



คลื่นกระแสลมฝ่ายตะวันตกเคลื่อนเข้าปกคลุมภาคเหนือของประเทศไทย ทำให้บริเวณดังกล่าวมีพายุฝนฟ้าคะนอง ลมกระโชกแรง และลูกเห็บตกบางพื้นที่ ในขณะที่บริเวณความกดอากาศสูงหรือมวลอากาศเย็นจากประเทศจีนได้แผ่ลงมาปกคลุมประเทศไทยตอนบนและทะเลจีนใต้ ส่งผลให้มีลมใต้และลมตะวันออกเฉียงใต้พัดนำความชื้นจากทะเลจีนใต้และอ่าวไทยเข้ามาปกคลุมภาคเหนือตอนล่าง ภาคกลาง ภาคตะวันออก และภาคใต้ ทำให้บริเวณดังกล่าวมีฝนฟ้าคะนองบางแห่ง ส่วนคลื่นลมบริเวณอ่าวไทยตอนล่างมีกำลังแรงขึ้น

### 1.2 สภาพฝน

**ปริมาณฝนสูงสุด 5 อันดับ** จากสำนักงานทรัพยากรน้ำแห่งชาติ เวลา 07.00 น. วันที่ 5 ก.พ. 65 ถึงเวลา 07.00 น. วันที่ 6 ก.พ. 65 ตามลำดับ ดังนี้

1. อ.บางสะพาน จ.ประจวบคีรีขันธ์	วัดปริมาณฝนได้	64.5	มม.
2. อ.น้ำปาด จ.อุตรดิตถ์	วัดปริมาณฝนได้	62.0	มม.
3. อ.ปะทิว จ.ชุมพร	วัดปริมาณฝนได้	57.5	มม.
4. อ.แม่แจ่ม จ.เชียงใหม่	วัดปริมาณฝนได้	45.0	มม.
5. อ.คีรีมาศ จ.สุโขทัย	วัดปริมาณฝนได้	44.6	มม.

## 2. สถานการณ์น้ำท่าและสภาพน้ำในอ่างเก็บน้ำ

### 2.1 สถานการณ์น้ำท่าในลุ่มน้ำต่างๆ (ข้อมูล วันที่ 6 ก.พ. 65 เวลา 06.00 น.)

แม่น้ำ	สถานี	ที่ตั้งสถานี	ที่ตั้ง	ความจุ	ระดับน้ำ	ปริมาณน้ำ		ต่ำ(-) สูง(+) กว่าที่ตั้ง	อยู่ใน เกณฑ์	แนวโน้ม		
						วันนี้	เมื่อวาน					
			ม.	ม. <sup>3</sup> / วิ.	ม.	ม. <sup>3</sup> / วิ.	ม. <sup>3</sup> / วิ.					
1. ปิง	P.1	สะพานนบุรี	อำเภอเมือง	จังหวัดเชียงใหม่	3.70	445	1.56	6.72	2.80	-2.14	น้อย	เพิ่มขึ้น
	P.17	บ้านท่าจี้	อำเภอบรรพตพิสัย	จังหวัดนครสวรรค์	39.80	2,990	34.94	175.00	172.00	-4.86	น้อย	เพิ่มขึ้น
2. วัง	W.1C	สะพานเสตุวารี	อำเภอเมือง	จังหวัดลำปาง	5.20	651	-0.49	3.14	3.00	-5.69	น้อย	ทรงตัว
	W.4A	บ้านวังหมัน	อำเภอสามเงา	จังหวัดตาก	8.00	700	0.42	1.92	1.78	-7.58	น้อย	เพิ่มขึ้น
	W.24		อำเภอสามเงา	จังหวัดตาก	7.85	480	1.73	4.95	4.46	-6.12	ปกติ	เพิ่มขึ้น
3. ยม	Y.1C	สะพานบ้านน้ำโค้ง	อำเภอเมือง	จังหวัดแพร่	8.20	993	0.12	4.78	3.11	-8.08	น้อย	เพิ่มขึ้น
	Y.4	สะพานตลาดธานี	อำเภอเมือง	จังหวัดสุโขทัย	8.15	510	0.17	*	*	-7.98	N/A	N/A
	Y.64	แม่น้ำยม	อำเภอบางระกำ	จังหวัดพิษณุโลก	6.40	352	2.13	54.95	54.95	-4.27	ปกติ	ทรงตัว
	Y.16	แม่น้ำยม	อำเภอบางระกำ	จังหวัดพิษณุโลก	7.30	239	-0.15	*	*	-7.45	น้อย	เพิ่มขึ้น
4. น่าน	N.1	หน้าสำนักงานป่าไม้	อำเภอเมือง	จังหวัดน่าน	7.00	1,217	-0.27	7.73	7.40	-7.27	น้อย	เพิ่มขึ้น
	N.5A	สะพานเอกาทศรถ	อำเภอเมือง	จังหวัดพิษณุโลก	10.37	1,365	1.04	93.63	85.25	-9.33	น้อย	เพิ่มขึ้น
	N.67	สะพานบ้านเกยไชย	อำเภอชุมแสง	จังหวัดนครสวรรค์	28.30	1,579	18.25	107.00	98.00	-10.05	น้อย	เพิ่มขึ้น
5. เจ้าพระยา	C.2	ค่ายจิรประวัติ	อำเภอเมือง	จังหวัดนครสวรรค์	26.20	3,590	17.57	290.00	286.00	-8.63	น้อย	เพิ่มขึ้น
	C.13	ท้ายเขื่อนเจ้าพระยา	อำเภอสรรพยา	จังหวัดชัยนาท	16.34	2,840	5.55	85.00	85.00	-10.79	น้อย	ทรงตัว
6. บางหลวง	C.36	บ้านบางหลวงโคต	อำเภอบางบาล	จังหวัดพระนครศรีอยุธยา	420.00	4	**	0.58	0.50	#VALUE!	ปกติ	เพิ่มขึ้น
7. บางบาล	C.37	บ้านบางบาล	อำเภอบางบาล	จังหวัดพระนครศรีอยุธยา	148.00	3	**	0.65	0.61	#VALUE!	ปกติ	เพิ่มขึ้น
8. ป่าสัก	S.3	แม่น้ำป่าสัก	อำเภอหล่มสัก	เพชรบูรณ์	85.00	9	2.55	4.06	4.06	-82.45	ปกติ	ทรงตัว
	S.42	แม่น้ำป่าสัก	วิเชียรบุรี	เพชรบูรณ์	11.00	284	2.55	*	*	-8.45	ปกติ	เพิ่มขึ้น
	S.4B	แม่น้ำป่าสัก	เมืองเพชรบูรณ์	เพชรบูรณ์	9.20	190	4.06	2.52	2.52	-5.14	น้อย	ทรงตัว
	S.26	ท้ายเขื่อนพระรามหก	อำเภอท่าเรือ	จังหวัดพระนครศรีอยุธยา	8.00	800	0.79	**	**	-7.21	N/A	N/A
9. มูล	M.7	สะพานเสรีประชาธิปไตย	อำเภอเมือง	จังหวัดอุบลราชธานี	7.00	2,300	3.08	46.00	36.00	-3.92	น้อย	เพิ่มขึ้น
	M.42	บ้านห้วยทับทัน	อำเภอห้วยทับทัน	จังหวัดศรีสะเกษ	8.30	124	3.96	***	***	-4.34	N/A	N/A
	M.176	บ้านโนนศรีไศล	อำเภอกันทรารมย์	จังหวัดศรีสะเกษ	9.20	235	2.35	2.20	2.22	-6.85	น้อย	ลดลง
	M.173	บ้านโนนสะอาด	อำเภอโขงเจียม	จังหวัดนครราชสีมา	7.60	290	2.14	8.90	9.60	-5.46	น้อย	ลดลง
	M.184	บ้านซิม	อำเภอพิมาย	จังหวัดนครราชสีมา	5.00	100	3.37	12.50	12.00	-1.63	น้อย	เพิ่มขึ้น
	M.186	บ้านโนนคอย	อำเภอจักราช	จังหวัดนครราชสีมา	3.60	60	2.38	***	***	-1.22	N/A	N/A
10. ลำเชียงไกร	M.188A	บ้านบัว	อำเภอโนนสูง	จังหวัดนครราชสีมา	4.90	70	3.08	***	***	-1.82	N/A	N/A
11. ชี	E.20A	บ้านบ้านฟ้าหยาด	อำเภอมหาชนะชัย	จังหวัดยโสธร	10.00	1,110	4.35	70.00	70.00	-5.65	น้อย	ทรงตัว
	E.23	บ้านค่าน	อำเภอเมือง	จังหวัดชัยภูมิ	9.00	265	3.30	0.70	0.76	-5.70	น้อย	ลดลง
12. ลำน้ำพอง	E.29A	บ้านผานกแก้ว	อำเภอภูกระดึง	จังหวัดเลย	#N/A	#N/A	#N/A	#N/A	#N/A	#N/A	N/A	N/A
13. ลำน้ำยัง	E.92	บ้านท่างาม	อำเภอเสลภูมิ	จังหวัดร้อยเอ็ด	8.80	186	2.77	13.25	13.19	-6.03	น้อย	เพิ่มขึ้น
14. ลำปะทาว	E.6C	บ้านตาดโคต	อำเภอเมือง	จังหวัดชัยภูมิ	#N/A	#N/A	#N/A	#N/A	#N/A	#N/A	N/A	N/A
15. ลำน้ำเชิญ	E.85	บ้านโนนหิน	อำเภอชุมแพ	จังหวัดชัยภูมิ	#N/A	#N/A	#N/A	#N/A	#N/A	#N/A	N/A	N/A
16. ปราจีนบุรี	Kgt.3	กบินทร์บุรี	อำเภอกบินทร์บุรี	ปราจีนบุรี	8.79	544	1.13	30.90	30.90	-7.66	น้อย	ทรงตัว
17. เพชรบุรี	B.9	บ้านสาระเห็ด	อำเภอท่าทาง	จังหวัดเพชรบุรี	6.60	355	2.61	25.55	27.20	-3.99	น้อย	ลดลง
	B.6A	สะพานท่าเกวียน	อำเภอแก่งกระจาน	จังหวัดเพชรบุรี	6.00	260	0.51	0.55	0.55	-5.49	น้อย	ทรงตัว
	B.15	สะพานเทศบาล	อำเภอเมือง	จังหวัดเพชรบุรี	5.40	150	0.54	2.14	8.30	-4.86	น้อย	ลดลง
18. ทะเลสาบสงขลา	X.44	คลองอู่ตะเภา	อำเภอหาดใหญ่	จังหวัดสงขลา	7.40	532	0.77	30.80	26.00	-6.63	น้อย	เพิ่มขึ้น
	X.170	บ้านคลองลำ	อำเภอศรีนครินทร์	จังหวัดพัทลุง	25.20	295	20.83	8.05	8.40	-4.37	น้อย	ลดลง
19. ภาคใต้ฝั่งตะวันออก	X.180	สะพานเทศบาล	อำเภอเมือง	จังหวัดชุมพร	3.80	192	0.83	46.90	43.90	-2.97	ปกติ	เพิ่มขึ้น
	X.119A	สะพานถันตู่	อำเภอสุโขทัย	จังหวัดนราธิวาส	9.60	346	3.65	15.75	14.75	-5.95	น้อย	เพิ่มขึ้น
	X.53A	คลองชุมพร	อำเภอเมือง	จังหวัดชุมพร	9.30	158	2.34	2.20	2.20	-6.96	น้อย	ทรงตัว
	X.212	คลองหลังสวน	อำเภอหลังสวน	จังหวัดชุมพร	6.00	1,460	0.57	87.30	79.20	-5.43	น้อย	เพิ่มขึ้น
20. ภาคใต้ฝั่งตะวันตก	X.234	บ้านป่าหมาก	อำเภอเมือง	จังหวัดตรัง	6.40	434	0.98	48.00	52.50	-5.42	น้อย	ลดลง

## 2.2 สภาพน้ำใช้การในอ่างเก็บน้ำขนาดใหญ่ (ข้อมูล วันที่ 6 ก.พ. 65)

ภาค อ่างเก็บน้ำเขื่อน	ความจุ ที่ รนส. (ล้าน ม. <sup>3</sup> )	ความจุ ที่ รนท. (ล้าน ม. <sup>3</sup> )	ความจุ น้ำใช้การ (ล้าน ม. <sup>3</sup> )	ณ วันที่								ปริมาณน้ำ ไหลลง วันนี้ (ล้าน ม. <sup>3</sup> )	ปริมาณน้ำ ระบาย วันนี้ (ล้าน ม. <sup>3</sup> )
				ปี 2564				ปี 2565					
				ปริมาตร (ล้าน ม. <sup>3</sup> )	% รณท.	ปริมาตร (ล้าน ม. <sup>3</sup> )	% รณท.	ปริมาตรใช้การ (ล้าน ม. <sup>3</sup> )	% รณท.	% ใช้การ			
<b>ภาคเหนือ</b>													
ภูมิพล*	13,462	13,462	9,662	5,186	39	7,226	54	3,426	25	35	1.19	19.00	
สิริกิติ์*	10,508	9,510	6,660	4,801	50	4,182	44	1,332	14	20	4.47	7.01	
แม่จัดสมบูรณ์ชล	323	265	253	128	48	109	41	97	37	38	0.11	0.02	
แม่กวางอุดมธารา	295	263	249	90	34	89	34	75	29	30	0.24	0.04	
กิ่วลม	106	106	103	65	62	75	70	71	67	69	0.96	0.60	
กิ่วคอหมา	209	170	164	70	41	132	78	126	74	77	0.10	1.18	
แควน้อยบำรุงแดน	1,080	939	896	370	39	719	77	676	72	75	0.57	4.32	
แม่มอก	110	110	94	41	37	73	67	57	52	61	0.49	0.63	
<b>รวมภาคเหนือ</b>	<b>26,093</b>	<b>24,825</b>	<b>18,080</b>	<b>10,752</b>	<b>43</b>	<b>12,606</b>	<b>51</b>	<b>5,862</b>	<b>24</b>	<b>32</b>	<b>8.13</b>	<b>32.80</b>	
<b>ภาคตะวันออกเฉียงเหนือ</b>													
ห้วยหลวง	136	136	129	50	37	60	45	54	40	42	0.00	0.24	
น้ำอูน	780	520	475	211	41	269	52	224	43	47	0.00	0.08	
น้ำพุง*	200	165	157	84	51	89	54	81	49	52	0.08	0.00	
จุฬารัตน์*	181	164	127	125	76	130	79	93	57	73	0.00	0.52	
อุบลรัตน์*	4,640	2,431	1,850	1,317	54	1,690	70	1,109	46	60	0.00	8.51	
ลำปาว	2,450	1,980	1,880	805	41	1,072	54	972	49	52	0.66	4.10	
ลำตะคอง	445	314	292	313	100	290	92	267	85	92	0.00	1.04	
ลำพระเพลิง	242	155	154	137	88	153	98	151	97	98	0.07	0.36	
มูลบน	350	141	134	132	93	127	90	120	85	89	0.16	0.56	
ลำแพระ	325	275	268	211	77	244	89	237	86	89	0.54	1.19	
ลำนางรอง	197	121	118	93	76	112	92	108	89	92	0.00	0.10	
สิรินธร*	1,966	1,966	1,135	1,500	76	1,550	79	719	37	63	0.00	1.51	
<b>รวมภาค ตอน.</b>	<b>11,911</b>	<b>8,368</b>	<b>6,718</b>	<b>4,978</b>	<b>59</b>	<b>5,786</b>	<b>69</b>	<b>4,135</b>	<b>49</b>	<b>62</b>	<b>1.51</b>	<b>18.20</b>	
<b>ภาคกลาง</b>													
ป่าสักชลสิทธิ์	960	960	957	508	53	695	72	692	72	72	0.00	4.34	
ทับเสลา	190	160	143	63	39	101	63	84	53	59	0.00	0.00	
กระเสียว	390	299	259	195	65	299	100	259	87	100	0.27	0.04	
<b>รวมภาคกลาง</b>	<b>1,540</b>	<b>1,419</b>	<b>1,359</b>	<b>766</b>	<b>54</b>	<b>1,096</b>	<b>77</b>	<b>1,036</b>	<b>73</b>	<b>76</b>	<b>0.27</b>	<b>4.38</b>	
<b>ภาคตะวันตก</b>													
ศรีนครินทร์*	18,770	17,745	7,480	12,810	72	16,124	91	5,859	33	78	5.32	10.16	
วชิราลงกรณ*	11,000	8,860	5,848	4,384	49	7,153	81	4,141	47	71	1.51	14.04	
<b>รวมภาคตะวันตก</b>	<b>29,770</b>	<b>26,605</b>	<b>13,328</b>	<b>17,194</b>	<b>65</b>	<b>23,277</b>	<b>87</b>	<b>10,000</b>	<b>38</b>	<b>75</b>	<b>6.83</b>	<b>24.20</b>	
<b>ภาคตะวันออก</b>													
ขุนด่านปราการชล	225	224	219	130	58	150	67	146	65	66	0.03	1.30	
คลองสิียด	450	420	390	117	28	146	35	116	28	30	0.00	1.64	
บางพระ	127	117	105	66	56	100	85	88	75	84	0.12	0.28	
หนองปลาไหล	206	164	150	136	83	146	89	133	81	88	0.00	0.11	
ประแสร์	322	295	275	213	72	252	85	232	79	84	0.00	0.32	
นฤปดินทรจินดา	338	295	276	177	60	186	63	166	56	60	0.00	1.50	
<b>รวมภาคตะวันออก</b>	<b>1,668</b>	<b>1,515</b>	<b>1,415</b>	<b>838</b>	<b>55</b>	<b>981</b>	<b>65</b>	<b>881</b>	<b>58</b>	<b>62</b>	<b>0.15</b>	<b>5.16</b>	
<b>ภาคใต้</b>													
แก่งกระจาน	900	710	645	479	68	606	85	541	76	84	0.06	3.46	
ปราณบุรี	490	391	373	324	83	322	82	305	78	82	0.00	0.23	
รัชชประภา*	6,144	5,639	4,287	3,685	65	4,237	75	2,886	51	67	2.35	13.98	
บางกลาง*	1,590	1,454	1,178	1,345	92	1,127	77	851	59	72	3.67	3.02	
<b>รวมภาคใต้</b>	<b>9,124</b>	<b>8,194</b>	<b>6,484</b>	<b>5,834</b>	<b>71</b>	<b>6,292</b>	<b>77</b>	<b>4,582</b>	<b>56</b>	<b>71</b>	<b>6.08</b>	<b>20.69</b>	
<b>รวมทั้งประเทศ</b>	<b>80,106</b>	<b>70,926</b>	<b>47,384</b>	<b>40,362</b>	<b>57</b>	<b>50,038</b>	<b>71</b>	<b>26,495</b>	<b>37</b>	<b>56</b>	<b>22.97</b>	<b>105.43</b>	

ต่ำกว่า 30 %  
รวม 3 แห่ง

ตั้งแต่ 31 - 50%  
รวม 4 แห่ง

ตั้งแต่ 51 - 80%  
รวม 17 แห่ง

มากกว่า 80%  
รวม 11 แห่ง

- ปริมาณน้ำใช้การประเทศ (อ้างอิงบน้ำขนาดใหญ่) ณ วันที่ 6 กุมภาพันธ์
  - ปี 2559 มีน้ำ 14,339 ล้าน ลบ.ม. คิดเป็น 31%
  - ปี 2560 มีน้ำ 23,342 ล้าน ลบ.ม. คิดเป็น 50%
  - ปี 2564 มีน้ำ 16,818 ล้าน ลบ.ม. คิดเป็น 35%
  - ปี 2565 มีน้ำ 26,495 ล้าน ลบ.ม. คิดเป็น 56%
  - ปี 2564 **มากกว่า** ปี 2559 จำนวน 12,156 ล้าน ลบ.ม.
  - ปี 2564 **มากกว่า** ปี 2560 จำนวน 3,153 ล้าน ลบ.ม.
  - ปี 2564 **มากกว่า** ปี 2564 จำนวน 9,677 ล้าน ลบ.ม.
- ปริมาณน้ำใช้การในกลุ่มเจ้าพระยา (4 เขื่อนหลัก) ณ วันที่ 6 กุมภาพันธ์
  - ปี 2559 มีน้ำ 3,367 ล้าน ลบ.ม. คิดเป็น 19%
  - ปี 2560 มีน้ำ 7,948 ล้าน ลบ.ม. คิดเป็น 44%
  - ปี 2564 มีน้ำ 4,169 ล้าน ลบ.ม. คิดเป็น 23%
  - ปี 2565 มีน้ำ 6,127 ล้าน ลบ.ม. คิดเป็น 34%
  - ปี 2564 **มากกว่า** ปี 2559 จำนวน 2,760 ล้าน ลบ.ม.
  - ปี 2564 **น้อยกว่า** ปี 2560 จำนวน 1,821 ล้าน ลบ.ม.
  - ปี 2564 **มากกว่า** ปี 2564 จำนวน 1,958 ล้าน ลบ.ม.

### 2.3 สภาพน้ำในอ่างเก็บน้ำ 4 เขื่อนหลักกลุ่มเจ้าพระยา (ข้อมูล วันที่ 6 ก.พ. 65)

สภาพน้ำในอ่างเก็บน้ำ ภูมิพล สิริกิติ์ แควน้อยฯ และป่าสักฯ วันที่ 6 กุมภาพันธ์ 2565

อ่างเก็บน้ำ	ปริมาณน้ำในอ่างฯ		ปริมาณน้ำใช้การได้		ปริมาณน้ำไหลลงอ่างฯ		ปริมาณน้ำระบาย		รับน้ำได้อีก	เปรียบเทียบน้ำใช้การ - น้อยกว่า / + มากกว่า ปี 2559
	ปริมาณน้ำ	% ความจุ	ปริมาณน้ำ	% ใช้การ	วันนี้	เมื่อวาน	วันนี้	เมื่อวาน		
ภูมิพล	7,226	54	3,426	35	1.19	0.60	19.00	24.00	6,236	539
สิริกิติ์	4,182	44	1,332	20	4.47	2.80	7.01	7.02	5,328	-2,394
ภูมิพล+สิริกิติ์	11,409	50	4,759	29	5.66	3.40	26.01	31.02	11,563	-1,854
แควน้อยฯ	719	77	676	75	0.57	0.45	4.32	4.32	220	33
ป่าสักชลสิทธิ์	695	72	692	72	0.00	0.00	4.34	4.35	265	0
รวมทั้งหมด	12,823	52	6,127	34	6.23	3.85	34.67	39.69	12,048	-1,821

\*หมายเหตุ : ( ) คือ ถิ่นความจุเก็บกักปกติ

(หน่วย : ล้าน ลบ.ม.)



## 2.4 สถานการณ์น้ำลุ่มน้ำเจ้าพระยา

**แม่น้ำปิง** ปริมาณน้ำไหลผ่านที่สถานี P.17 อ.บรรพตพิสัย จ.นครสวรรค์ วัดได้ 175.00 ลบ.ม./วินาที (เมื่อวาน 172.00 ลบ.ม./วินาที) ต่ำกว่าตลิ่ง 4.86 เมตร **มีแนวโน้มเพิ่มขึ้น**

**แม่น้ำน่าน** ปริมาณน้ำไหลผ่านที่สถานี N.67 อ.ชุมแสง จ.นครสวรรค์ วัดได้ 107.00 ลบ.ม./วินาที (เมื่อวาน 98.00 ลบ.ม./วินาที) ต่ำกว่าตลิ่ง 10.05 เมตร **มีแนวโน้มเพิ่มขึ้น**

**แม่น้ำเจ้าพระยา** ปริมาณน้ำไหลผ่านที่สถานี C.2 อ.เมืองนครสวรรค์ วัดได้ 290.00 ลบ.ม./วินาที (เมื่อวาน 286.00 ลบ.ม./วินาที) ต่ำกว่าตลิ่ง 8.63 เมตร **มีแนวโน้มเพิ่มขึ้น** และมีปริมาณน้ำไหลผ่านท้ายเขื่อนเจ้าพระยา (C.13) ในอัตรา 85.00 ลบ.ม./วินาที (เมื่อวาน 85.00 ลบ.ม./วินาที) ไหลผ่านสถานีวัดน้ำ C.29A อ.บางไทร มีปริมาณน้ำไหลผ่านเฉลี่ย 108.00 ลบ.ม./วินาที (เมื่อวาน 114.00 ลบ.ม./วินาที)

**แม่น้ำป่าสัก** เขื่อนป่าสักชลสิทธิ์ ระบายน้ำ 50.20 ลบ.ม./วินาที (เมื่อวาน 50.35 ลบ.ม./วินาที) **มีแนวโน้มทรงตัว**

## 2.5 สภาพน้ำในอ่างเก็บน้ำขนาดกลาง (ข้อมูล วันที่ 6 ก.พ. 65)

ข้อมูลวันที่ 6 กุมภาพันธ์ 2565																			
สรุปสภาพขนาดกลางที่มีปริมาณในช่วง <=30 % 31 - 50 % >50-80% >80 - 100 % และ >100 %																			
ภาค	จำนวน	31 - 50 %				>50-80%				>80 - 100 %				>100 %					
		สขป.	จำนวน	ภาค	จำนวน	สขป.	จำนวน	ภาค	จำนวน	สขป.	จำนวน	ภาค	จำนวน	สขป.	จำนวน				
เหนือ	3	1	2	เหนือ	7	1	2	เหนือ	28	1	7	เหนือ	36	1	4	เหนือ	1	1	0
		2	1			2	3			2	11			2	23			2	1
		3	0			3	0			3	2			3	3			3	0
		4	0			4	2			4	8			4	6			4	0
ตะวันออก เฉียงเหนือ	14	5	6	ตะวันออก เฉียงเหนือ	41	5	13	ตะวันออก เฉียงเหนือ	88	5	22	ตะวันออก เฉียงเหนือ	72	5	11	ตะวันออก เฉียงเหนือ	3	5	1
		6	3			6	14			6	25			6	9			6	1
		7	4			7	12			7	17			7	14			7	0
		8	1			8	2			8	24			8	38			8	1
ตะวันออก	2	9	2	ตะวันออก	5	9	5	ตะวันออก	15	9	15	ตะวันออก	28	9	28	ตะวันออก	1	9	1
กลาง	0	10	0	กลาง	3	10	2	กลาง	12	10	11	กลาง	6	10	5	กลาง	1	10	1
		11	0			11	0			11	0			11	0			11	0
		12	0			12	1			12	1			12	1			12	0
ตะวันตก	0	13	0	ตะวันตก	0	13	0	ตะวันตก	1	13	1	ตะวันตก	5	13	5	ตะวันตก	1	13	1
ใต้	1	14	0	ใต้	0	14	0	ใต้	12	14	6	ใต้	26	14	11	ใต้	0	14	0
		15	1			15	0			15	4			15	8			15	0
		16	0			16	0			16	2			16	6			16	0
		17	0			17	0			17	0			17	1			17	0
		รวม	20			รวม	20			รวม	56			รวม	56			รวม	156

รวมทั้งหมด 412 แห่ง

### 3. แผน-ผลการบริหารจัดการน้ำฤดูแล้ง ปี 2564/65 ข้อมูล ณ วันที่ 6 ก.พ. 65

กลุ่มน้ำ	แผนจัดสรรน้ำ (ล้าน ลบ.ม.)	ผลจัดสรรน้ำ (ล้าน ลบ.ม.)	คงเหลือน้ำที่ต้องจัดสรร (ล้าน ลบ.ม.)
ทั้งประเทศ (1 พ.ย. 64 – 30 เม.ย. 65)	22,280	11,185 (50%)	11,095 (50%)
เจ้าพระยา (4 เขื่อน) (1 พ.ย. 64 – 30 เม.ย. 65)	5,700	2,964 (52%)	2,736 (48%)
แม่กลอง (1 ม.ค. 65 – 30 มิ.ย. 65)	5,500	697 (13%)	4,803 (87%)

### 4. การเพาะปลูก (ข้อมูล ณ วันที่ 2 ก.พ. 65)

- การเพาะปลูกข้าวนาปรัง 2564/65

- ทั่วประเทศ แผนเพาะปลูก 6.41 ล้านไร่ **เพาะปลูกแล้ว 6.52 ล้านไร่** คิดเป็นร้อยละ 101.70 ของแผนฯ
- กลุ่มน้ำเจ้าพระยา แผนเพาะปลูก 2.81 ล้านไร่ **เพาะปลูก 4.08 ล้านไร่** คิดเป็นร้อยละ 144.90 ของแผนฯ
- กลุ่มแม่กลอง แผนเพาะปลูก 0.84 ล้านไร่ **เพาะปลูก 0.23 ล้านไร่** คิดเป็นร้อยละ 27.32 ของแผนฯ

### 5. วิเคราะห์สถานการณ์

- วันที่ 6 ก.พ. 65 (6 ก.พ. 65 เวลา 07.00 น. – 7 ก.พ. 65 เวลา 07.00 น.) มีฝนตกปานกลาง (10.1-35.0 มม.) บริเวณพื้นที่ จ.แม่ฮ่องสอน จ.เชียงใหม่ จ.เชียงราย จ.พะเยา จ.น่าน จ.ชุมพร จ.ระนอง จ.พังงา จ.สุราษฎร์ธานี จ.นครศรีธรรมราช จ.พัทลุง จ.สงขลา และ จ.นราธิวาส

- วันที่ 7 ก.พ. 65 (7 ก.พ. 65 เวลา 07.00 น. – 8 ก.พ. 65 เวลา 07.00 น.) มีฝนตกปานกลาง (10.1-35.0 มม.) บริเวณพื้นที่ จ.ชุมพร จ.พังงา จ.สุราษฎร์ธานี จ.ภูเก็ต จ.นครศรีธรรมราช จ.พัทลุง จ.สงขลา จ.ปัตตานี และ จ.ยะลา มีฝนตกหนัก (35.1-90.0 มม.) บริเวณพื้นที่ จ.นราธิวาส

- วันที่ 8 ก.พ. 65 (8 ก.พ. 65 เวลา 07.00 น. – 9 ก.พ. 65 เวลา 07.00 น.) มีฝนตกปานกลาง (10.1-35.0 มม.) บริเวณพื้นที่ จ.พังงา จ.ภูเก็ต จ.กระบี่ จ.สุราษฎร์ธานี และ จ.นครศรีธรรมราช มีฝนตกหนัก (35.1-90.0 มม.) บริเวณพื้นที่ จ.พัทลุง จ.สงขลา จ.ปัตตานี และ จ.นราธิวาส



## 6. รายงานสถานการณ์ค่าความเค็ม (ข้อมูล วันที่ 6 ก.พ. 65 เวลา 07:00 น.)

แม่น้ำ	สถานีเฝ้าระวัง	เกณฑ์เฝ้าระวัง (กรัม/ลิตร)	ค่าความเค็ม (กรัม/ลิตร)
เจ้าพระยา	ประปาสำแล	0.25	0.20 (ปกติ)
ปราจีน-บางปะกง	บางคาง	2	0.07 (ปกติ)
ท่าจีน	ด้านนอกคลองจินดา	0.75	0.44 (ปกติ)
	ด้านในคลองจินดา	0.75	0.42 (ปกติ)
แม่กลอง	ปากคลองดำเนินสะดวก	2	0.18 (ปกติ)