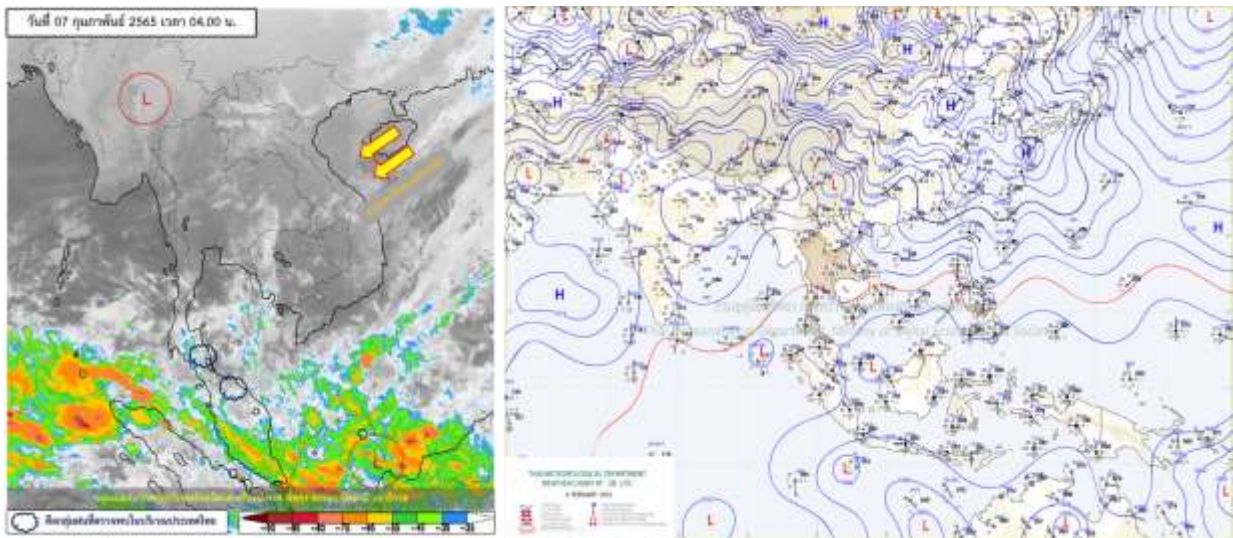




รายงานสรุปศูนย์ปฏิบัติการน้ำอัจฉริยะ
เรื่อง สถานการณ์น้ำและการเฝ้าระวัง
ประจำวันจันทร์ที่ 7 กุมภาพันธ์ พ.ศ. 2565

1. สภาพอากาศและปริมาณฝน

1.1 สภาพอากาศ (กรมอุตุนิยมวิทยา)



ลมตะวันตกในระดับบนพัดพาความหนาวเย็นจากประเทศเมียนมาเข้ามาปกคลุมภาคเหนือตอนบน ทำให้บริเวณดังกล่าวมีอากาศหนาวเย็นลง และอุณหภูมิลดลง 1-3 องศาเซลเซียส ในขณะที่บริเวณความกดอากาศสูงหรือมวลอากาศเย็นจากประเทศจีนที่ปกคลุมประเทศไทยตอนบนเริ่มอ่อนกำลังลง ทำให้บริเวณภาคตะวันออกเฉียงเหนือ ภาคกลาง และภาคตะวันออก มีอุณหภูมิสูงขึ้น กับมีหมอกในตอนเช้า ในขณะที่ลมตะวันออกเฉียงพัดปกคลุมภาคใต้ ทำให้บริเวณดังกล่าวมีฝนฟ้าคะนองเกิดขึ้นในระยะนี้

1.2 สภาพฝน

ปริมาณฝนสูงสุด 5 อันดับ จากสำนักงานทรัพยากรน้ำแห่งชาติ เวลา 07.00 น. วันที่ 6 ก.พ. 65 ถึงเวลา 07.00 น. วันที่ 7 ก.พ. 65 ตามลำดับ ดังนี้

1. อ.เคียนซา จ.สุราษฎร์ธานี	วัดปริมาณฝนได้	66.0	มม.
2. อ.วิภาวดี จ.สุราษฎร์ธานี	วัดปริมาณฝนได้	59.5	มม.
3. อ.เวียงสา จ.น่าน	วัดปริมาณฝนได้	54.0	มม.
4. อ.พนม จ.สุราษฎร์ธานี	วัดปริมาณฝนได้	49.0	มม.
5. อ.เกาะสมุย จ.สุราษฎร์ธานี	วัดปริมาณฝนได้	48.0	มม.



2. สถานการณ์น้ำท่าและสภาพน้ำในอ่างเก็บน้ำ

2.1 สถานการณ์น้ำท่าในลุ่มน้ำต่างๆ (ข้อมูล วันที่ 7 ก.พ. 65 เวลา 06.00 น.)

แม่น้ำ	สถานี	ที่ตั้งสถานี			ตลิ่ง ม.	ความจุ ม. ³ / วิ.	ระดับน้ำ ม.	ปริมาณน้ำ		ต่ำ(-) สูง(+) กว่าตลิ่ง	อยู่ใน เกณฑ์	แนวโน้ม
								วันนี้ ม. ³ / วิ.	เมื่อวาน ม. ³ / วิ.			
1. ปิง	P.1	สะพานนารัฐ	อำเภอเมือง	จังหวัดเชียงใหม่	3.70	445	1.51	5.62	6.72	-2.19	น้อย	ลดลง
	P.17	บ้านท่าจั่ว	อำเภอบรรพตพิสัย	จังหวัดนครสวรรค์	39.80	2,990	34.99	191.00	175.00	-4.81	น้อย	เพิ่มขึ้น
2. วัง	W.1C	สะพานเสตุวาริ	อำเภอเมือง	จังหวัดลำปาง	5.20	651	-0.43	3.98	3.14	-5.63	น้อย	ทรงตัว
	W.4A	บ้านวังหมื่น	อำเภอสางเภา	จังหวัดตาก	8.00	700	0.44	2.06	1.92	-7.56	น้อย	เพิ่มขึ้น
3. ยม	W.24		อำเภอสางเภา	จังหวัดตาก	7.85	480	1.73	4.95	4.95	-6.12	ปกติ	เพิ่มขึ้น
	Y.1C	สะพานบ้านน้ำไค้ง	อำเภอเมือง	จังหวัดแพร่	8.20	993	0.18	6.22	4.78	-8.02	น้อย	เพิ่มขึ้น
ยม	Y.4	สะพานตลาดธานี	อำเภอเมือง	จังหวัดสุโขทัย	8.15	510	0.17	*	*	-7.98	N/A	N/A
	Y.64	แม่น้ำยม	อำเภอบางระกำ	จังหวัดพิษณุโลก	6.40	352	2.13	54.95	54.95	-4.27	ปกติ	ทรงตัว
	Y.16	แม่น้ำยม	อำเภอบางระกำ	จังหวัดพิษณุโลก	7.30	239	-0.08	*	*	-7.38	น้อย	เพิ่มขึ้น
4. น่าน	N.1	หน้าสำนักงานป่าไม้	อำเภอเมือง	จังหวัดน่าน	7.00	1,217	-0.24	8.70	7.73	-7.24	น้อย	เพิ่มขึ้น
	N.5A	สะพานเอกาทศรถ	อำเภอเมือง	จังหวัดพิษณุโลก	10.37	1,365	0.95	85.25	93.63	-9.42	น้อย	ลดลง
	N.67	สะพานบ้านเกษไชโย	อำเภอชุมแสง	จังหวัดนครสวรรค์	28.30	1,579	18.29	109.00	107.00	-10.01	น้อย	เพิ่มขึ้น
5. เจ้าพระยา	C.2	ค่ายจิรประวัติ	อำเภอเมือง	จังหวัดนครสวรรค์	26.20	3,590	17.57	290.00	290.00	-8.63	น้อย	ทรงตัว
	C.13	ท้ายเขื่อนเจ้าพระยา	อำเภอลมพิษ	จังหวัดชัยนาท	16.34	2,840	5.55	85.00	85.00	-10.79	น้อย	ทรงตัว
6. บางหลวง	C.36	บ้านบางหลวงโคก	อำเภอบางบาล	จังหวัดพระนครศรีอยุธยา	420.00	4	**	0.46	0.58	#VALUE!	น้อย	ลดลง
	C.37	บ้านบางบาล	อำเภอบางบาล	จังหวัดพระนครศรีอยุธยา	148.00	3	**	0.66	0.65	#VALUE!	ปกติ	เพิ่มขึ้น
8. ป่าสัก	S.3	แม่น้ำป่าสัก	อำเภอหล่มสัก	เพชรบูรณ์	85.00	9	7.45	4.06	4.06	-77.55	ปกติ	ทรงตัว
	S.42	แม่น้ำป่าสัก	วิเชียรบุรี	เพชรบูรณ์	11.00	284	2.56	*	*	-8.44	ปกติ	เพิ่มขึ้น
	S.4B	แม่น้ำป่าสัก	เมืองเพชรบูรณ์	เพชรบูรณ์	9.20	190	4.06	2.52	2.52	-5.14	น้อย	ทรงตัว
	S.26	ท้ายเขื่อนพระรามหก	อำเภอท่าเรือ	จังหวัดพระนครศรีอยุธยา	8.00	800	0.74	**	**	-7.26	N/A	N/A
9. มูล	M.7	สะพานเสรีประชาธิปไตย	อำเภอเมือง	จังหวัดอุบลราชธานี	7.00	2,300	3.06	42.00	46.00	-3.94	น้อย	ลดลง
	M.42	บ้านห้วยทับทัน	อำเภอห้วยทับทัน	จังหวัดศรีสะเกษ	8.30	124	3.96	***	***	-4.34	N/A	N/A
	M.176	บ้านโนนศรีไส	อำเภอกันทรารมย์	จังหวัดศรีสะเกษ	9.20	235	2.34	2.18	2.20	-6.86	น้อย	ลดลง
	M.173	บ้านโนนสะอาด	อำเภอโขงเจียม	จังหวัดนครราชสีมา	7.60	290	2.16	9.10	8.90	-5.44	น้อย	เพิ่มขึ้น
	M.184	บ้านเข็ม	อำเภอพิมาย	จังหวัดนครราชสีมา	5.00	100	3.36	12.00	12.50	-1.64	น้อย	ลดลง
	M.186	บ้านโนนค้อย	อำเภอจักราช	จังหวัดนครราชสีมา	3.60	60	2.37	***	***	-1.23	N/A	N/A
10. ลำเชียงไกร	M.188A	บ้านบัว	อำเภอโนนสูง	จังหวัดนครราชสีมา	4.90	70	3.08	***	***	-1.82	N/A	N/A
11. ซี	E.20A	บ้านบ้านฟ้าหยาด	อำเภอห้วยชนะชัย	จังหวัดยโสธร	10.00	1,110	4.35	70.00	70.00	-5.65	น้อย	ทรงตัว
	E.23	บ้านค่าน	อำเภอเมือง	จังหวัดชัยภูมิ	9.00	265	3.25	0.60	0.70	-5.75	น้อย	ลดลง
12. ลำน้ำพอง	E.29A	บ้านสนามแก้ว	อำเภอภูกระดึง	จังหวัดเลย	#N/A	#N/A	#N/A	#N/A	#N/A	#N/A	N/A	N/A
13. ลำน้ำยั้ง	E.92	บ้านท่างาม	อำเภอเสลภูมิ	จังหวัดร้อยเอ็ด	8.80	186	2.77	13.25	13.25	-6.03	น้อย	ทรงตัว
14. ลำปะทาว	E.6C	บ้านตาตอน	อำเภอเมือง	จังหวัดชัยภูมิ	#N/A	#N/A	#N/A	#N/A	#N/A	#N/A	N/A	N/A
15. ลำน้ำเชิญ	E.85	บ้านโนนหัน	อำเภอชุมแพ	จังหวัดชัยภูมิ	#N/A	#N/A	#N/A	#N/A	#N/A	#N/A	N/A	N/A
16. ปราจีนบุรี	Kgt.3	กบินทร์บุรี	อำเภอกบินทร์บุรี	ปราจีนบุรี	8.79	544	1.10	30.00	30.90	-7.69	น้อย	ลดลง
	B.9	บ้านสาระเห็ด	อำเภอท้ายาง	จังหวัดเพชรบุรี	6.60	355	2.62	26.10	25.55	-3.98	น้อย	เพิ่มขึ้น
		B.6A	สะพานท่าเกวียน	อำเภอแก่งกระจาน	จังหวัดเพชรบุรี	6.00	260	0.51	0.55	0.55	-5.49	น้อย
17. เพชรบุรี	B.15	สะพานเทศบาล	อำเภอเมือง	จังหวัดเพชรบุรี	5.40	150	0.49	1.35	2.14	-4.91	น้อย	ลดลง
	X.44	คลองอูตะเภา	อำเภอหาดใหญ่	จังหวัดสงขลา	7.40	532	0.78	31.20	30.80	-6.62	น้อย	เพิ่มขึ้น
18. ทะเลสาบสงขลา	X.170	บ้านคลองลำ	อำเภอศรีนครินทร์	จังหวัดพัทลุง	25.20	295	20.82	7.70	8.05	-4.38	น้อย	ลดลง
19. ภาคใต้ฝั่งตะวันออก	X.180	สะพานเทศบาล	อำเภอเมือง	จังหวัดชุมพร	3.80	192	0.82	46.60	46.90	-2.98	ปกติ	ลดลง
	X.119A	สะพานสันติ	อำเภอสุโขทัย	จังหวัดนราธิวาส	9.60	346	3.75	18.50	15.75	-5.85	น้อย	เพิ่มขึ้น
	X.53A	คลองชุมพร	อำเภอเมือง	จังหวัดชุมพร	9.30	158	2.37	2.35	2.20	-6.93	น้อย	เพิ่มขึ้น
	X.212	คลองหลังสวน	อำเภอหลังสวน	จังหวัดชุมพร	6.00	1,460	0.46	77.40	87.30	-5.54	น้อย	ลดลง
20. ภาคใต้ฝั่งตะวันตก	X.234	บ้านป่าหมาก	อำเภอเมือง	จังหวัดตรัง	6.40	434	0.85	42.00	48.00	-5.55	น้อย	ลดลง



2.2 สภาพน้ำใช้การในอ่างเก็บน้ำขนาดใหญ่ (ข้อมูล วันที่ 7 ก.พ. 65)

ภาค อ่างเก็บน้ำเขื่อน	ความจุ ที่ รนส. (ล้าน ม.³)	ความจุ ที่ รนท. (ล้าน ม.³)	ความจุน้ำ ใช้การ (ล้าน ม.³)	ณ วันที่						ปริมาณน้ำ ไหลลง วันนี้ (ล้าน ม.³)	ปริมาณน้ำ ระบาย วันนี้ (ล้าน ม.³)	
				ปี 2564		ปี 2565						
				ปริมาตร (ล้าน ม.³)	% รณท.	ปริมาตร (ล้าน ม.³)	% รณท.	ปริมาตรใช้การ (ล้าน ม.³)	% รณท.			% ใช้การ
ภาคเหนือ												
ภูมิพล*	13,462	13,462	9,662	5,178	38	7,209	54	3,409	25	35	3.08	19.00
สิริกิติ์*	10,508	9,510	6,660	4,786	50	4,179	44	1,329	14	20	4.45	6.99
แม่จัดสมบูรณ์ชล	323	265	253	128	48	109	41	97	37	38	0.19	0.15
แม่กวางอุดมธารา	295	263	249	89	34	89	34	75	29	30	0.13	0.04
กัวลม	106	106	103	65	62	76	71	72	68	70	1.28	0.33
กัวคองหมา	209	170	164	70	41	131	77	125	73	76	0.10	1.37
แควน้อยบำรุงแดน	1,080	939	896	369	39	715	76	672	72	75	0.66	4.32
แม่มอก	110	110	94	41	37	73	66	57	52	60	0.18	0.60
รวมภาคเหนือ	26,093	24,825	18,080	10,727	43	12,581	51	5,836	24	32	10.06	32.80
ภาคตะวันออกเฉียงเหนือ												
ห้วยหลวง	136	136	129	50	37	60	44	53	39	41	0.00	0.24
น้ำอูน	780	520	475	211	41	269	52	224	43	47	0.54	0.84
น้ำพุง*	200	165	157	84	51	89	54	81	49	52	0.00	0.00
จุฬารัตน์*	181	164	127	124	75	130	79	93	56	73	0.31	0.52
อุบลรัตน์*	4,640	2,431	1,850	1,315	54	1,681	69	1,100	45	59	0.67	8.51
ลำปาว	2,450	1,980	1,880	802	40	1,065	54	965	49	51	0.00	4.09
ลำตะคอง	445	314	292	312	99	288	92	266	84	91	0.20	1.04
ลำพระเพลิง	242	155	154	136	88	152	98	151	97	98	0.33	0.85
มูลบน	350	141	134	131	93	126	90	119	85	89	0.08	0.31
ลำแจะ	325	275	268	211	77	243	88	236	86	88	0.00	1.19
ลำนางรอง	197	121	118	92	76	112	92	108	89	92	0.01	0.10
สิรินธร*	1,966	1,966	1,135	1,498	76	1,542	78	711	36	63	0.00	1.50
รวมภาค ตอน.	11,911	8,368	6,718	4,966	59	5,757	69	4,107	49	61	2.14	19.18
ภาคกลาง												
ป่าสักชลสิทธิ์	960	960	957	501	52	697	73	694	72	73	6.31	4.34
ทับเสลา	190	160	143	60	37	101	63	84	53	59	0.00	0.00
กระเสียว	390	299	259	195	65	299	100	259	87	100	0.18	0.04
รวมภาคกลาง	1,540	1,419	1,359	756	53	1,097	77	1,037	73	76	6.50	4.38
ภาคตะวันตก												
ศรีนครินทร์*	18,770	17,745	7,480	12,800	72	16,116	91	5,851	33	78	6.07	10.06
วชิราลงกรณ*	11,000	8,860	5,848	4,374	49	7,143	81	4,131	47	71	4.97	14.07
รวมภาคตะวันตก	29,770	26,605	13,328	17,174	65	23,259	87	9,982	38	75	11.04	24.13
ภาคตะวันออก												
ขุนด่านปราการชล	225	224	219	128	57	149	67	144	64	66	0.03	1.40
คลองสิียด	450	420	390	116	28	145	34	115	27	29	0.00	1.64
บางพระ	127	117	105	66	56	100	85	87	75	83	0.10	0.26
หนองปลาไหล	206	164	150	135	82	146	89	133	81	88	0.43	0.11
ประแสร์	322	295	275	212	72	251	85	231	78	84	0.00	0.32
นฤปดินทรจินดา	338	295	276	177	60	184	63	165	56	60	0.28	1.50
รวมภาคตะวันออก	1,668	1,515	1,415	834	55	975	64	875	58	62	0.83	5.23
ภาคใต้												
แก่งกระจาน	900	710	645	476	67	603	85	538	76	83	0.94	3.46
ปราณบุรี	490	391	373	323	83	322	82	305	78	82	0.33	0.23
รัชชประภา*	6,144	5,639	4,287	3,683	65	4,231	75	2,880	51	67	2.33	7.86
บางกลาง*	1,590	1,454	1,178	1,337	92	1,128	78	851	59	72	3.84	3.19
รวมภาคใต้	9,124	8,194	6,484	5,819	71	6,284	77	4,574	56	71	7.44	14.74
รวมทั้งประเทศ	80,106	70,926	47,384	40,276	57	49,954	70	26,411	37	56	38.02	100.46

ต่ำกว่า 30 %
รวม 3 แห่ง

ตั้งแต่ 31 - 50%
รวม 4 แห่ง

ตั้งแต่ 51 - 80%
รวม 17 แห่ง

มากกว่า 80%
รวม 11 แห่ง



ศูนย์ปฏิบัติการน้ำอัจฉริยะ (swoc)

SMART WATER OPERATION CENTER



- ปริมาณน้ำใช้การประเทศ (อ้างอิงบน้ำขนาดใหญ่) ณ วันที่ 7 กุมภาพันธ์
 - ปี 2559 มีน้ำ 14,287 ล้าน ลบ.ม. คิดเป็น 31%
 - ปี 2560 มีน้ำ 23,257 ล้าน ลบ.ม. คิดเป็น 50%
 - ปี 2564 มีน้ำ 16,732 ล้าน ลบ.ม. คิดเป็น 35%
 - ปี 2565 มีน้ำ 26,411 ล้าน ลบ.ม. คิดเป็น 56%
 - ปี 2564 **มากกว่า** ปี 2559 จำนวน 12,124 ล้าน ลบ.ม.
 - ปี 2564 **มากกว่า** ปี 2560 จำนวน 3,154 ล้าน ลบ.ม.
 - ปี 2564 **มากกว่า** ปี 2564 จำนวน 9,679 ล้าน ลบ.ม.
- ปริมาณน้ำใช้การในกลุ่มเจ้าพระยา (4 เขื่อนหลัก) ณ วันที่ 7 กุมภาพันธ์
 - ปี 2559 มีน้ำ 3,352 ล้าน ลบ.ม. คิดเป็น 18%
 - ปี 2560 มีน้ำ 7,905 ล้าน ลบ.ม. คิดเป็น 43%
 - ปี 2564 มีน้ำ 4,138 ล้าน ลบ.ม. คิดเป็น 23%
 - ปี 2565 มีน้ำ 6,104 ล้าน ลบ.ม. คิดเป็น 34%
 - ปี 2564 **มากกว่า** ปี 2559 จำนวน 2,752 ล้าน ลบ.ม.
 - ปี 2564 **น้อยกว่า** ปี 2560 จำนวน 1,801 ล้าน ลบ.ม.
 - ปี 2564 **มากกว่า** ปี 2564 จำนวน 1,966 ล้าน ลบ.ม.

2.3 สภาพน้ำในอ่างเก็บน้ำ 4 เขื่อนหลักกลุ่มเจ้าพระยา (ข้อมูล วันที่ 7 ก.พ. 65)

สภาพน้ำในอ่างเก็บน้ำ ภูมิพล สิริกิติ์ แควน้อยฯ และป่าสักฯ วันที่ 7 กุมภาพันธ์ 2565

อ่างเก็บน้ำ	ปริมาณน้ำในอ่างฯ		ปริมาณน้ำใช้การได้		ปริมาณน้ำไหลลงอ่างฯ		ปริมาณน้ำระบาย		รับน้ำได้อีก
	ปริมาณน้ำ	% ความจุ	ปริมาณน้ำ	% ใช้การ	วันนี้	เมื่อวาน	วันนี้	เมื่อวาน	
ภูมิพล	7,209	54	3,409	35	3.08	1.19	19.00	19.00	6,253
สิริกิติ์	4,179	44	1,329	20	4.45	4.47	6.99	7.01	5,331
ภูมิพล+สิริกิติ์	11,388	50	4,738	29	7.53	5.66	25.99	26.01	11,584
แควน้อยฯ	715	76	672	75	0.66	0.57	4.32	4.32	224
ป่าสักชลสิทธิ์	697	73	694	73	0.00	0.00	4.34	4.34	263
รวมทั้งหมด	12,800	51	6,104	34	8.19	6.23	34.65	34.67	12,071

*หมายเหตุ : () คือ เกินความจุเก็บกักปกติ

(หน่วย : ล้าน ลบ.ม.)



ศูนย์ปฏิบัติการน้ำอัจฉริยะ (swoc)

SMART WATER OPERATION CENTER



2.4 สถานการณ์น้ำลุ่มน้ำเจ้าพระยา

แม่น้ำปิง ปริมาณน้ำไหลผ่านที่สถานี P.17 อ.บรรพตพิสัย จ.นครสวรรค์ วัดได้ 191.00 ลบ.ม./วินาที (เมื่อวาน 175.00 ลบ.ม./วินาที) ต่ำกว่าตลิ่ง 4.81 เมตร มี**แนวโน้มเพิ่มขึ้น**

แม่น้ำน่าน ปริมาณน้ำไหลผ่านที่สถานี N.67 อ.ชุมแสง จ.นครสวรรค์ วัดได้ 109.00 ลบ.ม./วินาที (เมื่อวาน 107.00 ลบ.ม./วินาที) ต่ำกว่าตลิ่ง 10.01 เมตร มี**แนวโน้มเพิ่มขึ้น**

แม่น้ำเจ้าพระยา ปริมาณน้ำไหลผ่านที่สถานี C.2 อ.เมืองนครสวรรค์ วัดได้ 290.00 ลบ.ม./วินาที (เมื่อวาน 290.00 ลบ.ม./วินาที) ต่ำกว่าตลิ่ง 8.63 เมตร มี**แนวโน้มเพิ่มขึ้น** และมีปริมาณน้ำไหลผ่านท้ายเขื่อนเจ้าพระยา (C.13) ในอัตรา 85.00 ลบ.ม./วินาที (เมื่อวาน 85.00 ลบ.ม./วินาที) ไหลผ่านสถานีวัดน้ำ C.29A อ.บางไทร มีปริมาณน้ำไหลผ่านเฉลี่ย 106.00 ลบ.ม./วินาที (เมื่อวาน 108.00 ลบ.ม./วินาที)

แม่น้ำป่าสัก เขื่อนป่าสักชลสิทธิ์ ระบายน้ำ 50.21 ลบ.ม./วินาที (เมื่อวาน 50.20 ลบ.ม./วินาที) มี**แนวโน้มทรงตัว**

2.5 สภาพน้ำในอ่างเก็บน้ำขนาดกลาง (ข้อมูล วันที่ 7 ก.พ. 65)

ข้อมูลวันที่ 7 กุมภาพันธ์ 2565																			
สรุปอ่างขนาดกลางที่มีปริมาณในช่วง <=30 % 31 - 50 % >50-80% >80 - 100 % และ >100 %																			
		31 - 50 %				>50-80%				>80 - 100 %				>100 %					
ภาค	จำนวน	สขป.	จำนวน	ภาค	จำนวน	สขป.	จำนวน	ภาค	จำนวน	สขป.	จำนวน	ภาค	จำนวน	สขป.	จำนวน	ภาค	จำนวน	สขป.	จำนวน
เหนือ	3	1	2	เหนือ	8	1	2	เหนือ	27	1	7	เหนือ	36	1	4	เหนือ	1	1	0
		2	1			2	4			2	10			2	23			2	1
		3	0			3	0			3	2			3	3			3	0
		4	0			4	2			4	8			4	6			4	0
ตะวันออก เฉียงเหนือ	14	5	6	ตะวันออก เฉียงเหนือ	41	5	13	ตะวันออก เฉียงเหนือ	89	5	22	ตะวันออก เฉียงเหนือ	71	5	11	ตะวันออก เฉียงเหนือ	3	5	1
		6	3			6	14			6	25			6	9			6	1
		7	4			7	12			7	18			7	13			7	0
		8	1			8	2			8	24			8	38			8	1
ตะวันออก	2	9	2	ตะวันออก	5	9	5	ตะวันออก	15	9	15	ตะวันออก	28	9	28	ตะวันออก	1	9	1
กลาง	0	10	0	กลาง	3	10	2	กลาง	12	10	11	กลาง	6	10	5	กลาง	1	10	1
		11	0			11	0			11	0			11	0			11	0
		12	0			12	1			12	1			12	1			12	0
ตะวันตก	0	13	0	ตะวันตก	0	13	0	ตะวันตก	1	13	1	ตะวันตก	5	13	5	ตะวันตก	1	13	1
ใต้	1	14	0	ใต้	0	14	0	ใต้	13	14	7	ใต้	25	14	10	ใต้	0	14	0
		15	1			15	0			15	4			15	8			15	0
		16	0			16	0			16	2			16	6			16	0
		17	0			17	0			17	0			17	1			17	0
รวม	20	รวม	20	รวม	57	รวม	57	รวม	157	รวม	157	รวม	171	รวม	171	รวม	7	รวม	7
รวมทั้งหมด 412 แห่ง																			



3. แผน-ผลการบริหารจัดการน้ำฤดูแล้ง ปี 2564/65 ข้อมูล ณ วันที่ 7 ก.พ. 65

กลุ่มน้ำ	แผนจัดสรรน้ำ (ล้าน ลบ.ม.)	ผลจัดสรรน้ำ (ล้าน ลบ.ม.)	คงเหลือน้ำที่ต้องจัดสรร (ล้าน ลบ.ม.)
ทั้งประเทศ (1 พ.ย. 64 – 30 เม.ย. 65)	22,280	11,298 (51%)	10,982 (49%)
เจ้าพระยา (4 เขื่อน) (1 พ.ย. 64 – 30 เม.ย. 65)	5,700	2,999 (53%)	2,701 (47%)
แม่กลอง (1 ม.ค. 65 – 30 มิ.ย. 65)	5,500	721 (13%)	4,779 (87%)

4. การเพาะปลูก (ข้อมูล ณ วันที่ 2 ก.พ. 65)

- การเพาะปลูกข้าวนาปรัง 2564/65

- **ทั้งประเทศ** แผนเพาะปลูก 6.41 ล้านไร่ **เพาะปลูกแล้ว 6.52 ล้านไร่** คิดเป็นร้อยละ 101.70 ของแผนฯ
- **กลุ่มน้ำเจ้าพระยา** แผนเพาะปลูก 2.81 ล้านไร่ **เพาะปลูก 4.08 ล้านไร่** คิดเป็นร้อยละ 144.90 ของแผนฯ
- **กลุ่มแม่กลอง** แผนเพาะปลูก 0.84 ล้านไร่ **เพาะปลูก 0.23 ล้านไร่** คิดเป็นร้อยละ 27.32 ของแผนฯ

5. วิเคราะห์สถานการณ์

- **วันที่ 7 ก.พ. 65 (7 ก.พ. 65 เวลา 07.00 น. – 8 ก.พ. 65 เวลา 07.00 น.)** มีฝนตกปานกลาง (10.1-35.0 มม.) บริเวณพื้นที่ จ.พังงา จ.กระบี่ จ.ภูเก็ต จ.นครศรีธรรมราช จ.พัทลุง จ.สงขลา จ.ยะลา จ.ปัตตานี และ จ.นราธิวาส มีฝนตกหนัก (35.1-90.0 มม.) บริเวณพื้นที่ จ.นราธิวาส
- **วันที่ 8 ก.พ. 65 (8 ก.พ. 65 เวลา 07.00 น. – 9 ก.พ. 65 เวลา 07.00 น.)** มีฝนตกปานกลาง (10.1-35.0 มม.) บริเวณพื้นที่ จ.ระนอง จ.พังงา จ.ภูเก็ต จ.กระบี่ จ.สุราษฎร์ธานี จ.นครศรีธรรมราช จ.พัทลุง จ.สงขลา จ.ปัตตานี และ จ.ยะลา มีฝนตกหนัก (35.1-90.0 มม.) บริเวณพื้นที่ จ.พังงา และจ.นราธิวาส
- **วันที่ 9 ก.พ. 65 (9 ก.พ. 65 เวลา 07.00 น. – 10 ก.พ. 65 เวลา 07.00 น.)** มีฝนตกปานกลาง (10.1-35.0 มม.) บริเวณพื้นที่ จ.ชลบุรี จ.จันทบุรี จ.ตราด จ.ชุมพร จ.ระนอง จ.พังงา จ.ภูเก็ต จ.กระบี่ จ.สุราษฎร์ธานี จ.นครศรีธรรมราช จ.พัทลุง จ.สงขลา จ.ปัตตานี และจ.นราธิวาส



6. รายงานสถานการณ์ค่าความเค็ม (ข้อมูล วันที่ 7 ก.พ. 65 เวลา 07:00 น.)

แม่น้ำ	สถานีเฝ้าระวัง	เกณฑ์เฝ้าระวัง (กรัม/ลิตร)	ค่าความเค็ม (กรัม/ลิตร)
เจ้าพระยา	ประปาสำแล	0.25	0.20 (ปกติ)
ปราจีน-บางปะกง	บางคาง	2	0.06 (ปกติ)
ท่าจีน	ด้านนอกคลองจินดา	0.75	0.43 (ปกติ)
	ด้านในคลองจินดา	0.75	0.44 (ปกติ)
แม่กลอง	ปากคลองดำเนินสะดวก	2	0.18 (ปกติ)

