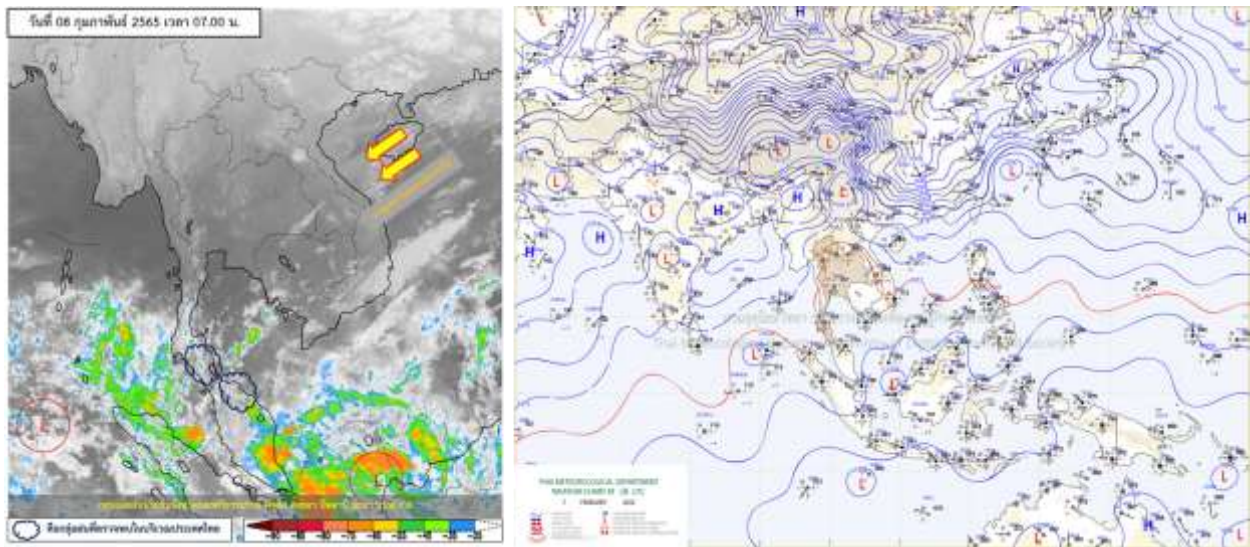




รายงานสรุปรุณย์ปฏิบัติการน้ำอัจฉริยะ  
เรื่อง สถานการณ์น้ำและการเฝ้าระวัง  
ประจำวันอังคารที่ 8 กุมภาพันธ์ พ.ศ. 2565

## 1. สภาพอากาศและปริมาณฝน

### 1.1 สภาพอากาศ (กรมอุตุนิยมวิทยา)



ลมฝ่ายตะวันตกในระดับบนพัดพาความหนาวเย็นจากประเทศเมียนมาเข้ามาปกคลุมภาคเหนือ ทำให้บริเวณดังกล่าวมีอากาศเย็นถึงหนาว ในขณะที่บริเวณความกดอากาศสูงหรือมวลอากาศเย็นจากประเทศจีนที่ปกคลุมประเทศไทยตอนบนมีกำลังอ่อนลง ทำให้บริเวณภาคตะวันออกเฉียงเหนือ ภาคกลาง และภาคตะวันออกมีอุณหภูมิสูงขึ้น แต่ยังคงมีอากาศเย็นกับมีหมอกในตอนเช้า สำหรับลมตะวันออกยังคงพัดปกคลุมภาคใต้ ทำให้บริเวณดังกล่าวมีฝนฟ้าคะนองเกิดขึ้นได้บางพื้นที่ ส่วนมากบริเวณภาคใต้ตอนล่าง ส่วนคลื่นลมบริเวณอ่าวไทยตอนล่างมีกำลังอ่อนลง

### 1.2 สภาพฝน

**ปริมาณฝนสูงสุด 5 อันดับ** จากสำนักงานทรัพยากรน้ำแห่งชาติ เวลา 07.00 น. วันที่ 7 ก.พ. 65 ถึงเวลา 07.00 น. วันที่ 8 ก.พ. 65 ตามลำดับ ดังนี้

1. อ.เมืองพังงา จ.พังงา	วัดปริมาณฝนได้	66.4	มม.
2. อ.เกาะลันตา จ.กระบี่	วัดปริมาณฝนได้	58.2	มม.
3. อ.ทับปุด จ.พังงา	วัดปริมาณฝนได้	58.0	มม.
4. อ.กะปง จ.พังงา	วัดปริมาณฝนได้	56.6	มม.
5. อ.เหนือคลอง จ.กระบี่	วัดปริมาณฝนได้	51.0	มม.



## 2. สถานการณ์น้ำท่าและสภาพน้ำในอ่างเก็บน้ำ

### 2.1 สถานการณ์น้ำท่าในลุ่มน้ำต่างๆ (ข้อมูล วันที่ 8 ก.พ. 65 เวลา 06.00 น.)

แม่น้ำ	สถานี	ที่ตั้งสถานี	ตลิ่ง	ความจุ	ระดับน้ำ	ปริมาณน้ำ		ต่ำ(-) สูงกว่าตลิ่ง	อยู่ใน เกณฑ์	แนวโน้ม		
						วันนี้	เมื่อวาน					
			ม.	ม. <sup>3</sup> / วิ.	ม.	ม. <sup>3</sup> / วิ.	ม. <sup>3</sup> / วิ.					
1. ปิง	P.1	สะพานนารัฐ	อำเภอเมือง	จังหวัดเชียงใหม่	3.70	445	1.54	6.28	5.62	-2.16	น้อย	เพิ่มขึ้น
	P.17	บ้านท่าจั่ว	อำเภอบรรพตพิสัย	จังหวัดนครสวรรค์	39.80	2,990	34.93	172.00	191.00	-4.87	น้อย	ลดลง
2. วัง	W.1C	สะพานเสตุวาริ	อำเภอเมือง	จังหวัดลำปาง	5.20	651	0.00	0.00	3.98	-5.20	น้อย	ทรงตัว
	W.4A	บ้านวังหมื่น	อำเภอสางเภา	จังหวัดตาก	8.00	700	0.40	1.78	2.06	-7.60	น้อย	ลดลง
3. ยม	W.24		อำเภอสางเภา	จังหวัดตาก	7.85	480	1.73	4.95	4.95	-6.12	ปกติ	เพิ่มขึ้น
	Y.1C	สะพานบ้านน้ำเค็ง	อำเภอเมือง	จังหวัดแพร่	8.20	993	0.19	6.46	6.22	-8.01	น้อย	เพิ่มขึ้น
ยม	Y.4	สะพานตลาดธานี	อำเภอเมือง	จังหวัดสุโขทัย	8.15	510	0.17	*	*	-7.98	N/A	N/A
	Y.64	แม่น้ำยม	อำเภอบางระกำ	จังหวัดพิษณุโลก	6.40	352	2.13	54.95	54.95	-4.27	ปกติ	ทรงตัว
	Y.16	แม่น้ำยม	อำเภอบางระกำ	จังหวัดพิษณุโลก	7.30	239	-0.03	*	*	-7.33	น้อย	เพิ่มขึ้น
4. น่าน	N.1	หน้าสำนักงานป่าไม้	อำเภอเมือง	จังหวัดน่าน	7.00	1,217	-0.24	8.70	8.70	-7.24	น้อย	ทรงตัว
	N.5A	สะพานเอกาทศรถ	อำเภอเมือง	จังหวัดพิษณุโลก	10.37	1,365	0.93	83.49	85.25	-9.44	น้อย	ลดลง
	N.67	สะพานบ้านเกษไชโย	อำเภอชุมแสง	จังหวัดนครสวรรค์	28.30	1,579	18.33	111.00	109.00	-9.97	น้อย	เพิ่มขึ้น
5. เจ้าพระยา	C.2	ค่ายจิรประวัติ	อำเภอเมือง	จังหวัดนครสวรรค์	26.20	3,590	17.60	297.00	290.00	-8.60	น้อย	เพิ่มขึ้น
	C.13	ท้ายเขื่อนเจ้าพระยา	อำเภอลมสัก	จังหวัดชัยนาท	16.34	2,840	5.55	85.00	85.00	-10.79	น้อย	ทรงตัว
6. บางหลวง	C.36	บ้านบางหลวงโคก	อำเภอบางบาล	จังหวัดพระนครศรีอยุธยา	420.00	4	**	0.36	0.46	#VALUE!	น้อย	ลดลง
	C.37	บ้านบางบาล	อำเภอบางบาล	จังหวัดพระนครศรีอยุธยา	148.00	3	**	0.67	0.66	#VALUE!	ปกติ	เพิ่มขึ้น
8. ป่าสัก	S.3	แม่น้ำป่าสัก	อำเภอหล่มสัก	เพชรบูรณ์	85.00	9	5.39	4.06	4.06	-79.61	ปกติ	ทรงตัว
	S.42	แม่น้ำป่าสัก	วิเชียรบุรี	เพชรบูรณ์	11.00	284	2.55	*	*	-8.45	ปกติ	เพิ่มขึ้น
ป่าสัก	S.4B	แม่น้ำป่าสัก	เมืองเพชรบูรณ์	เพชรบูรณ์	9.20	190	4.06	2.52	2.52	-5.14	น้อย	ทรงตัว
	S.26	ท้ายเขื่อนพระรามหก	อำเภอท่าเรือ	จังหวัดพระนครศรีอยุธยา	8.00	800	0.71	**	**	-7.29	N/A	N/A
9. มูล	M.7	สะพานเสรีประชาธิปไตย	อำเภอเมือง	จังหวัดอุบลราชธานี	7.00	2,300	3.06	42.00	42.00	-3.94	น้อย	ทรงตัว
	M.42	บ้านห้วยทับทัน	อำเภอห้วยทับทัน	จังหวัดศรีสะเกษ	8.30	124	3.96	***	***	-4.34	N/A	N/A
	M.176	บ้านโนนศรีไส	อำเภอกันทรารมย์	จังหวัดศรีสะเกษ	9.20	235	2.33	2.16	2.18	-6.87	น้อย	ลดลง
	M.173	บ้านโนนสะอาด	อำเภอโขงเจียม	จังหวัดนครราชสีมา	7.60	290	2.18	9.30	9.10	-5.42	น้อย	เพิ่มขึ้น
	M.184	บ้านเข็มน	อำเภอพิมาย	จังหวัดนครราชสีมา	5.00	100	3.35	11.50	12.00	-1.65	น้อย	ลดลง
	M.186	บ้านโนนคอน	อำเภोजักราช	จังหวัดนครราชสีมา	3.60	60	2.37	***	***	-1.23	N/A	N/A
10. ลำเชียงไกร	M.188A	บ้านบัว	อำเภอโนนสูง	จังหวัดนครราชสีมา	4.90	70	3.07	***	***	-1.83	N/A	N/A
11. ซี	E.20A	บ้านบ้านฟ้าหยาด	อำเภอหนองหาน	จังหวัดอุดรธานี	10.00	1,110	4.38	73.66	70.00	-5.62	น้อย	เพิ่มขึ้น
	E.23	บ้านค่าน	อำเภอเมือง	จังหวัดชัยภูมิ	9.00	265	3.25	0.60	0.60	-5.75	น้อย	ทรงตัว
12. ลำน้ำพอง	E.29A	บ้านสวนแก้ว	อำเภอภูกระดึง	จังหวัดเลย	#N/A	#N/A	#N/A	#N/A	#N/A	#N/A	N/A	N/A
13. ลำน้ำยั้ง	E.92	บ้านท่างาม	อำเภอเสลภูมิ	จังหวัดร้อยเอ็ด	8.80	186	2.76	13.19	13.25	-6.04	น้อย	ลดลง
14. ลำปะทาว	E.6C	บ้านตาตอน	อำเภอเมือง	จังหวัดชัยภูมิ	#N/A	#N/A	#N/A	#N/A	#N/A	#N/A	N/A	N/A
15. ลำน้ำเชิญ	E.85	บ้านโนนหัน	อำเภอชุมแพ	จังหวัดชัยภูมิ	#N/A	#N/A	#N/A	#N/A	#N/A	#N/A	N/A	N/A
16. ปราจีนบุรี	Kgt.3	กบินทร์บุรี	อำเภอกบินทร์บุรี	ปราจีนบุรี	8.79	544	1.09	29.70	30.00	-7.70	น้อย	ลดลง
	B.9	บ้านสาระเห็ด	อำเภอท้ายาง	จังหวัดเพชรบุรี	6.60	355	2.62	26.10	26.10	-3.98	น้อย	ทรงตัว
	B.6A	สะพานท่าเกวียน	อำเภอแก่งกระจาน	จังหวัดเพชรบุรี	6.00	260	0.51	0.55	0.55	-5.49	น้อย	ทรงตัว
เพชรบุรี	B.15	สะพานเทศบาล	อำเภอเมือง	จังหวัดเพชรบุรี	5.40	150	0.46	0.90	1.35	-4.94	น้อย	ลดลง
	X.44	คลองอู่ตะเภา	อำเภอหาดใหญ่	จังหวัดสงขลา	7.40	532	0.69	27.60	31.20	-6.71	น้อย	ลดลง
18. ทะเลสาบสงขลา	X.170	บ้านคลองลำ	อำเภอศรีนครินทร์	จังหวัดพัทลุง	25.20	295	20.86	9.10	7.70	-4.34	น้อย	เพิ่มขึ้น
19. ภาคใต้ฝั่งตะวันออก	X.180	สะพานเทศบาล	อำเภอเมือง	จังหวัดชุมพร	3.80	192	0.88	48.40	46.60	-2.92	ปกติ	เพิ่มขึ้น
	X.119A	สะพานสันติ	อำเภอสุโขทัย	จังหวัดนราธิวาส	9.60	346	4.20	32.00	18.50	-5.40	น้อย	เพิ่มขึ้น
	X.53A	คลองชุมพร	อำเภอเมือง	จังหวัดชุมพร	9.30	158	2.33	2.15	2.35	-6.97	น้อย	ลดลง
ภาคใต้ฝั่งตะวันออก	X.212	คลองหลังสวน	อำเภอหลังสวน	จังหวัดชุมพร	6.00	1,460	0.57	87.30	77.40	-5.43	น้อย	เพิ่มขึ้น
20. ภาคใต้ฝั่งตะวันตก	X.234	บ้านป่าหมาก	อำเภอเมือง	จังหวัดตรัง	6.40	434	0.69	35.60	42.00	-5.71	น้อย	ลดลง



## 2.2 สภาพน้ำใช้การในอ่างเก็บน้ำขนาดใหญ่ (ข้อมูล วันที่ 8 ก.พ. 65)

ภาค อ่างเก็บน้ำเขื่อน	ความจุ ที่ รนท. (ล้าน ม.³)	ความจุ ที่ รนท. (ล้าน ม.³)	ความจุน้ำ ใช้การ (ล้าน ม.³)	ณ วันที่								ปริมาณน้ำ ไหลลง วันนี้ (ล้าน ม.³)	ปริมาณน้ำ ระบาย วันนี้ (ล้าน ม.³)
				ปี 2564		ปี 2565							
				ปริมาตร (ล้าน ม.³)	% รณท.	ปริมาตร (ล้าน ม.³)	% รณท.	ปริมาตรใช้การ (ล้าน ม.³)	% รณท.	% ใช้การ			
<b>ภาคเหนือ</b>													
ภูมิพล*	13,462	13,462	9,662	5,170	38	7,190	53	3,390	25	35	0.30	19.00	
สิริกิติ์*	10,508	9,510	6,660	4,772	50	4,177	44	1,327	14	20	6.16	7.02	
แม่จัตสมบูรณ์ชล	323	265	253	128	48	109	41	97	37	38	0.17	0.02	
แม่กวางอุดมธารา	295	263	249	88	34	89	34	75	29	30	0.16	0.04	
ก๊วลม	106	106	103	65	61	77	72	73	69	71	1.20	0.34	
ก๊วคหมา	209	170	164	70	41	130	76	123	73	75	0.10	1.25	
แควน้อยบำรุงแดน	1,080	939	896	369	39	712	76	669	71	75	0.66	4.32	
แม่มอก	110	110	94	41	37	72	66	56	51	60	0.00	0.60	
<b>รวมภาคเหนือ</b>	<b>26,093</b>	<b>24,825</b>	<b>18,080</b>	<b>10,703</b>	<b>43</b>	<b>12,556</b>	<b>51</b>	<b>5,811</b>	<b>23</b>	<b>32</b>	<b>8.74</b>	<b>32.60</b>	
<b>ภาคตะวันออกเฉียงเหนือ</b>													
ห้วยหลวง	136	136	129	49	36	60	44	53	39	41	0.00	0.24	
น้ำอูน	780	520	475	210	40	268	52	223	43	47	0.50	1.33	
น้ำพุง*	200	165	157	84	51	89	54	81	49	52	0.09	0.30	
จุฬารัตน์*	181	164	127	122	75	129	79	92	56	72	0.11	0.51	
อุบลรัตน์*	4,640	2,431	1,850	1,309	54	1,671	69	1,090	45	59	0.70	8.50	
ลำปาว	2,450	1,980	1,880	798	40	1,059	53	959	48	51	0.00	4.15	
ลำตะคอง	445	314	292	312	99	288	92	265	84	91	0.16	1.04	
ลำพระเพลิง	242	155	154	136	88	151	98	150	97	98	0.21	0.85	
มูลขม	350	141	134	131	93	126	90	119	85	89	0.13	0.06	
ลำแจะ	325	275	268	210	77	242	88	235	85	88	0.00	0.88	
ลำนางรอง	197	121	118	92	76	112	92	108	89	92	0.10	0.00	
สิรินธร*	1,966	1,966	1,135	1,498	76	1,538	78	706	36	62	0.00	1.50	
<b>รวมภาค ตอน.</b>	<b>11,911</b>	<b>8,368</b>	<b>6,718</b>	<b>4,952</b>	<b>59</b>	<b>5,733</b>	<b>69</b>	<b>4,082</b>	<b>49</b>	<b>61</b>	<b>2.00</b>	<b>19.35</b>	
<b>ภาคกลาง</b>													
ป่าสักชลสิทธิ์	960	960	957	495	52	691	72	688	72	72	0.00	4.35	
ทับเสลา	190	160	143	57	36	101	63	84	53	59	0.00	0.00	
กระเสียว	390	299	259	195	65	299	100	259	87	100	0.27	0.04	
<b>รวมภาคกลาง</b>	<b>1,540</b>	<b>1,419</b>	<b>1,359</b>	<b>747</b>	<b>53</b>	<b>1,091</b>	<b>77</b>	<b>1,031</b>	<b>73</b>	<b>76</b>	<b>0.27</b>	<b>4.39</b>	
<b>ภาคตะวันตก</b>													
ศรีนครินทร์*	18,770	17,745	7,480	12,789	72	16,108	91	5,843	33	78	4.97	10.01	
วชิราลงกรณ์*	11,000	8,860	5,848	4,364	49	7,129	80	4,117	46	70	2.54	15.05	
<b>รวมภาคตะวันตก</b>	<b>29,770</b>	<b>26,605</b>	<b>13,328</b>	<b>17,153</b>	<b>64</b>	<b>23,237</b>	<b>87</b>	<b>9,960</b>	<b>37</b>	<b>75</b>	<b>7.51</b>	<b>25.06</b>	
<b>ภาคตะวันออก</b>													
ขุนด่านปราการชล	225	224	219	126	56	148	66	143	64	65	0.02	1.25	
คลองสิียด	450	420	390	116	28	143	34	113	27	29	0.00	1.64	
บางพระ	127	117	105	65	56	99	85	87	75	83	0.14	0.30	
หนองปลาไหล	206	164	150	135	82	146	89	133	81	88	0.85	0.11	
ประแสร์	322	295	275	212	72	250	85	230	78	84	0.00	0.70	
นฤปดินทรจินดา	338	295	276	176	60	183	62	163	55	59	0.17	1.50	
<b>รวมภาคตะวันออก</b>	<b>1,668</b>	<b>1,515</b>	<b>1,415</b>	<b>829</b>	<b>55</b>	<b>969</b>	<b>64</b>	<b>870</b>	<b>57</b>	<b>61</b>	<b>1.18</b>	<b>5.50</b>	
<b>ภาคใต้</b>													
แก่งกระจาน	900	710	645	474	67	600	85	535	75	83	0.94	3.46	
ปราณบุรี	490	391	373	322	82	322	82	304	78	81	1.57	2.36	
รัชชประภา*	6,144	5,639	4,287	3,680	65	4,222	75	2,870	51	67	6.28	14.84	
บางกลาง*	1,590	1,454	1,178	1,330	91	1,128	78	851	59	72	3.15	2.98	
<b>รวมภาคใต้</b>	<b>9,124</b>	<b>8,194</b>	<b>6,484</b>	<b>5,806</b>	<b>71</b>	<b>6,271</b>	<b>77</b>	<b>4,561</b>	<b>56</b>	<b>70</b>	<b>11.95</b>	<b>23.64</b>	
<b>รวมทั้งประเทศ</b>	<b>80,106</b>	<b>70,926</b>	<b>47,384</b>	<b>40,191</b>	<b>57</b>	<b>49,858</b>	<b>70</b>	<b>26,316</b>	<b>37</b>	<b>56</b>	<b>31.65</b>	<b>110.53</b>	

ต่ำกว่า 30 %  
รวม 3 แห่ง

ตั้งแต่ 31 - 50%  
รวม 4 แห่ง

ตั้งแต่ 51 - 80%  
รวม 17 แห่ง

มากกว่า 80%  
รวม 11 แห่ง



ศูนย์ปฏิบัติการน้ำอัจฉริยะ (swoc)

SMART WATER OPERATION CENTER



- ปริมาณน้ำใช้การประเทศ (อ้างอิงบน้ำขนาดใหญ่) ณ วันที่ 8 กุมภาพันธ์
  - ปี 2559 มีน้ำ 14,216 ล้าน ลบ.ม. คิดเป็น 30%
  - ปี 2560 มีน้ำ 23,165 ล้าน ลบ.ม. คิดเป็น 49%
  - ปี 2564 มีน้ำ 16,647 ล้าน ลบ.ม. คิดเป็น 35%
  - ปี 2565 มีน้ำ 26,316 ล้าน ลบ.ม. คิดเป็น 56%
  - ปี 2564 **มากกว่า** ปี 2559 จำนวน 12,100 ล้าน ลบ.ม.
  - ปี 2564 **มากกว่า** ปี 2560 จำนวน 3,151 ล้าน ลบ.ม.
  - ปี 2564 **มากกว่า** ปี 2564 จำนวน 9,669 ล้าน ลบ.ม.
- ปริมาณน้ำใช้การในกลุ่มเจ้าพระยา (4 เขื่อนหลัก) ณ วันที่ 8 กุมภาพันธ์
  - ปี 2559 มีน้ำ 3,332 ล้าน ลบ.ม. คิดเป็น 18%
  - ปี 2560 มีน้ำ 7,864 ล้าน ลบ.ม. คิดเป็น 43%
  - ปี 2564 มีน้ำ 4,110 ล้าน ลบ.ม. คิดเป็น 23%
  - ปี 2565 มีน้ำ 6,075 ล้าน ลบ.ม. คิดเป็น 33%
  - ปี 2564 **มากกว่า** ปี 2559 จำนวน 2,743 ล้าน ลบ.ม.
  - ปี 2564 **น้อยกว่า** ปี 2560 จำนวน 1,789 ล้าน ลบ.ม.
  - ปี 2564 **มากกว่า** ปี 2564 จำนวน 1,965 ล้าน ลบ.ม.

### 2.3 สภาพน้ำในอ่างเก็บน้ำ 4 เขื่อนหลักกลุ่มเจ้าพระยา (ข้อมูล วันที่ 8 ก.พ. 65)

สภาพน้ำในอ่างเก็บน้ำ ภูมิพล สิริกิติ์ แควน้อยฯ และป่าสักฯ วันที่ 8 กุมภาพันธ์ 2565

อ่างเก็บน้ำ	ปริมาณน้ำในอ่างฯ		ปริมาณน้ำใช้การได้		ปริมาณน้ำไหลลงอ่างฯ		ปริมาณน้ำระบาย		รับน้ำได้อีก
	ปริมาณน้ำ	% ความจุ	ปริมาณน้ำ	% ใช้การ	วันนี้	เมื่อวาน	วันนี้	เมื่อวาน	
ภูมิพล	7,190	53	3,390	35	0.30	3.08	19.00	19.00	6,272
สิริกิติ์	4,177	44	1,327	20	6.16	4.45	7.02	6.99	5,333
ภูมิพล+สิริกิติ์	11,368	49	4,718	29	6.46	7.53	26.02	25.99	11,604
แควน้อยฯ	712	76	669	75	0.66	0.66	4.32	4.32	227
ป่าสักชลสิทธิ์	691	72	688	72	0.00	6.31	4.35	4.34	269
<b>รวมทั้งหมด</b>	<b>12,771</b>	<b>51</b>	<b>6,075</b>	<b>33</b>	<b>7.12</b>	<b>14.50</b>	<b>34.69</b>	<b>34.65</b>	<b>12,100</b>

\*หมายเหตุ : ( ) คือ เกินความจุเก็บกักปกติ

(หน่วย : ล้าน ลบ.ม.)



ศูนย์ปฏิบัติการน้ำอัจฉริยะ (swoc)

SMART WATER OPERATION CENTER



## 2.4 สถานการณ์น้ำลุ่มน้ำเจ้าพระยา

**แม่น้ำปิง** ปริมาณน้ำไหลผ่านที่สถานี P.17 อ.บรรพตพิสัย จ.นครสวรรค์ วัดได้ 172.00 ลบ.ม./วินาที (เมื่อวาน 191.00 ลบ.ม./วินาที) ต่ำกว่าตลิ่ง 4.87 เมตร มี**แนวโน้มลดลง**

**แม่น้ำน่าน** ปริมาณน้ำไหลผ่านที่สถานี N.67 อ.ชุมแสง จ.นครสวรรค์ วัดได้ 111.00 ลบ.ม./วินาที (เมื่อวาน 109.00 ลบ.ม./วินาที) ต่ำกว่าตลิ่ง 9.97 เมตร มี**แนวโน้มเพิ่มขึ้น**

**แม่น้ำเจ้าพระยา** ปริมาณน้ำไหลผ่านที่สถานี C.2 อ.เมืองนครสวรรค์ วัดได้ 297.00 ลบ.ม./วินาที (เมื่อวาน 290.00 ลบ.ม./วินาที) ต่ำกว่าตลิ่ง 8.60 เมตร มี**แนวโน้มเพิ่มขึ้น** และมีปริมาณน้ำไหลผ่านท้ายเขื่อนเจ้าพระยา (C.13) ในอัตรา 85.00 ลบ.ม./วินาที (เมื่อวาน 85.00 ลบ.ม./วินาที) ไหลผ่านสถานีวัดน้ำ C.29A อ.บางไทร มีปริมาณน้ำไหลผ่านเฉลี่ย 106.00 ลบ.ม./วินาที (เมื่อวาน 106.00 ลบ.ม./วินาที)

**แม่น้ำป่าสัก** เขื่อนป่าสักชลสิทธิ์ ระบายน้ำ 50.32 ลบ.ม./วินาที (เมื่อวาน 50.21 ลบ.ม./วินาที) มี**แนวโน้มทรงตัว**

## 2.5 สภาพน้ำในอ่างเก็บน้ำขนาดกลาง (ข้อมูล วันที่ 8 ก.พ. 65)

ข้อมูลวันที่ 8 กุมภาพันธ์ 2565																			
สรุปอ่างขนาดกลางที่มีปริมาณในช่วง <=30 % 31 - 50 % >50-80% >80 - 100 % และ >100 %																			
		31 - 50 %				>50-80%				>80 - 100 %				>100 %					
ภาค	จำนวน	สขป.	จำนวน	ภาค	จำนวน	สขป.	จำนวน	ภาค	จำนวน	สขป.	จำนวน	ภาค	จำนวน	สขป.	จำนวน	ภาค	จำนวน	สขป.	จำนวน
เหนือ	3	1	2	เหนือ	8	1	2	เหนือ	27	1	7	เหนือ	36	1	4	เหนือ	1	1	0
		2	1			2	4			2	10			2	23			2	1
		3	0			3	0			3	2			3	3			3	0
		4	0			4	2			4	8			4	6			4	0
ตะวันออก เฉียงเหนือ	14	5	6	ตะวันออก เฉียงเหนือ	42	5	13	ตะวันออก เฉียงเหนือ	90	5	22	ตะวันออก เฉียงเหนือ	69	5	11	ตะวันออก เฉียงเหนือ	3	5	1
		6	3			6	14			6	26			6	8			6	1
		7	4			7	12			7	18			7	13			7	0
		8	1			8	3			8	24			8	37			8	1
ตะวันออก	2	9	2	ตะวันออก	5	9	5	ตะวันออก	16	9	16	ตะวันออก	27	9	27	ตะวันออก	1	9	1
กลาง	0	10	0	กลาง	3	10	2	กลาง	12	10	11	กลาง	6	10	5	กลาง	1	10	1
		11	0			11	0			11	0			11	0			11	0
		12	0			12	1			12	1			12	1			12	0
ตะวันตก	0	13	0	ตะวันตก	0	13	0	ตะวันตก	1	13	1	ตะวันตก	5	13	5	ตะวันตก	1	13	1
ใต้	1	14	0	ใต้	0	14	0	ใต้	14	14	8	ใต้	24	14	9	ใต้	0	14	0
		15	1			15	0			15	4			15	8			15	0
		16	0			16	0			16	2			16	6			16	0
		17	0			17	0			17	0			17	1			17	0
<b>รวม</b>	<b>20</b>	<b>รวม</b>	<b>20</b>	<b>รวม</b>	<b>58</b>	<b>รวม</b>	<b>58</b>	<b>รวม</b>	<b>160</b>	<b>รวม</b>	<b>160</b>	<b>รวม</b>	<b>167</b>	<b>รวม</b>	<b>167</b>	<b>รวม</b>	<b>7</b>	<b>รวม</b>	<b>7</b>
<b>รวมทั้งหมด 412 แห่ง</b>																			



### 3. แผน-ผลการบริหารจัดการน้ำฤดูแล้ง ปี 2564/65 ข้อมูล ณ วันที่ 8 ก.พ. 65

กลุ่มน้ำ	แผนจัดสรรน้ำ (ล้าน ลบ.ม.)	ผลจัดสรรน้ำ (ล้าน ลบ.ม.)	คงเหลือน้ำที่ต้องจัดสรร (ล้าน ลบ.ม.)
ทั่วประเทศ (1 พ.ย. 64 – 30 เม.ย. 65)	22,280	11,409 (51%)	10,871 (49%)
เจ้าพระยา (4 เขื่อน) (1 พ.ย. 64 – 30 เม.ย. 65)	5,700	3,034 (53%)	2,666 (47%)
แม่กลอง (1 ม.ค. 65 – 30 มิ.ย. 65)	5,500	746 (14%)	4,754 (86%)

### 4. การเพาะปลูก (ข้อมูล ณ วันที่ 2 ก.พ. 65)

- การเพาะปลูกข้าวนาปรัง 2564/65

- ทั่วประเทศ แผนเพาะปลูก 6.41 ล้านไร่ **เพาะปลูกแล้ว 6.52 ล้านไร่** คิดเป็นร้อยละ 101.70 ของแผนฯ
- กลุ่มน้ำเจ้าพระยา แผนเพาะปลูก 2.81 ล้านไร่ **เพาะปลูก 4.08 ล้านไร่** คิดเป็นร้อยละ 144.90 ของแผนฯ
- กลุ่มแม่กลอง แผนเพาะปลูก 0.84 ล้านไร่ **เพาะปลูก 0.23 ล้านไร่** คิดเป็นร้อยละ 27.32 ของแผนฯ

### 5. วิเคราะห์สถานการณ์

- วันที่ 8 ก.พ. 65 (8 ก.พ. 65 เวลา 07.00 น. – 9 ก.พ. 65 เวลา 07.00 น.) มีฝนตกปานกลาง (10.1-35.0 มม.) บริเวณพื้นที่ จ.พังงา จ.นครศรีธรรมราช และ จ.สงขลา มีฝนตกหนัก (35.1-90.0 มม.) บริเวณพื้นที่ จ.พัทลุง จ.ยะลา จ.ปัตตานี และ จ.นราธิวาส

- วันที่ 9 ก.พ. 65 (9 ก.พ. 65 เวลา 07.00 น. – 10 ก.พ. 65 เวลา 07.00 น.) มีฝนตกปานกลาง (10.1-35.0 มม.) บริเวณพื้นที่ จ.ชลบุรีจ.ระยอง จ.จันทบุรี จ.ตราด จ.ประจวบคีรีขันธ์ จ.ระนอง จ.พังงา จ.ภูเก็ต จ.กระบี่ จ.พัทลุง จ.สงขลา และจ.นราธิวาส มีฝนตกหนัก (35.1-90.0 มม.) บริเวณพื้นที่ จ.ชุมพร จ.พังงา จ.สุราษฎร์ธานี และ จ.นครศรีธรรมราช

- วันที่ 10 ก.พ. 65 (10 ก.พ. 65 เวลา 07.00 น. – 11 ก.พ. 65 เวลา 07.00 น.) มีฝนตกปานกลาง (10.1-35.0 มม.) บริเวณพื้นที่ จ.เพชรบุรี จ.ประจวบคีรีขันธ์ จ.ชุมพร จ.ระนอง จ.พังงา จ.กระบี่ จ.สุราษฎร์ธานี และ จ.นครศรีธรรมราช



## 6. รายงานสถานการณ์ค่าความเค็ม (ข้อมูล วันที่ 8 ก.พ. 65 เวลา 07:00 น.)

แม่น้ำ	สถานีเฝ้าระวัง	เกณฑ์เฝ้าระวัง (กรัม/ลิตร)	ค่าความเค็ม (กรัม/ลิตร)
เจ้าพระยา	ประปาสำแล	0.25	0.20 (ปกติ)
ปราจีน-บางปะกง	บางคาง	2	0.06 (ปกติ)
ท่าจีน	ด้านนอกคลองจินดา	0.75	0.40 (ปกติ)
	ด้านในคลองจินดา	0.75	0.41 (ปกติ)
แม่กลอง	ปากคลองดำเนินสะดวก	2	0.17 (ปกติ)

