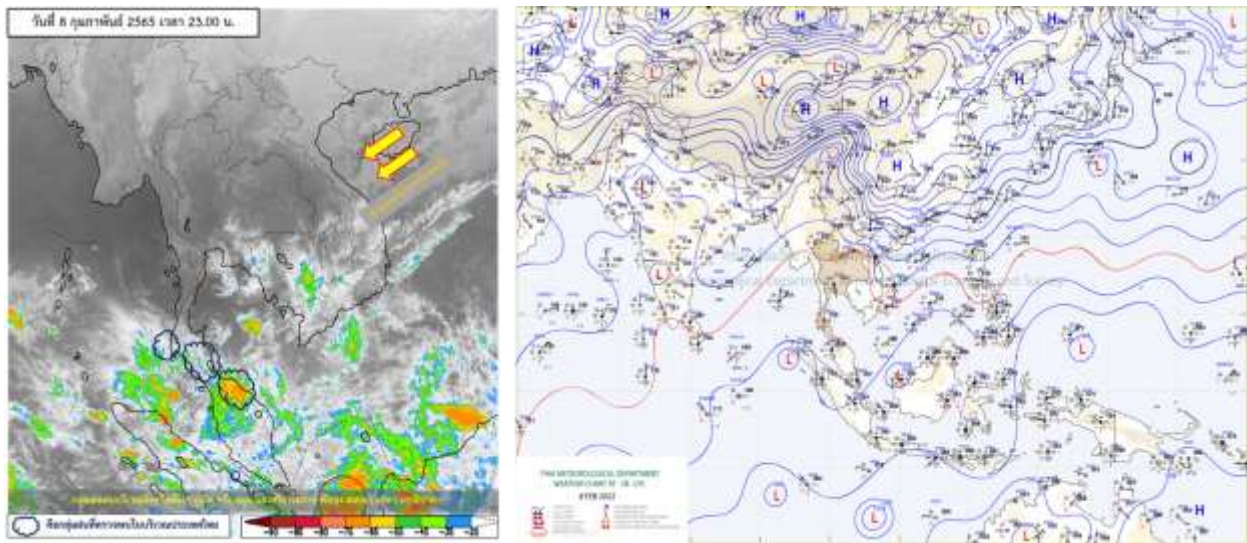




รายงานสรุปรูขุณย์ปฏิบัติการน้ำอัจฉริยะ  
เรื่อง สถานการณ์น้ำและการเฝ้าระวัง  
ประจำวันพุธที่ 9 กุมภาพันธ์ พ.ศ. 2565

## 1. สภาพอากาศและปริมาณฝน

### 1.1 สภาพอากาศ (กรมอุตุนิยมวิทยา)



ลมฝ่ายตะวันตกในระดับบนยังคงพัดปกคลุมภาคเหนือตอนบน ทำให้บริเวณดังกล่าวมีอากาศเย็นถึงหนาวในตอนเช้า ในขณะที่บริเวณความกดอากาศสูงหรือมวลอากาศเย็นที่ปกคลุมประเทศไทยตอนบนและทะเลจีนใต้มีกำลังอ่อน ทำให้บริเวณประเทศไทยตอนบนมีหมอกในตอนเช้า กับมีหมอกหนาในบางพื้นที่ แต่ยังคงมีอากาศเย็นในตอนเช้าบริเวณภาคตะวันออกเฉียงเหนือ สำหรับลมตะวันออกพัดปกคลุมภาคใต้มีกำลังปานกลาง ทำให้ภาคใต้ตอนล่างยังคงมีฝนฟ้าคะนองบางพื้นที่

### 1.2 สภาพฝน

**ปริมาณฝนสูงสุด 5 อันดับ** จากสำนักงานทรัพยากรน้ำแห่งชาติ เวลา 07.00 น. วันที่ 8 ก.พ. 65 ถึงเวลา 07.00 น. วันที่ 9 ก.พ. 65 ตามลำดับ ดังนี้

1. อ.แวง จ.นราธิวาส	วัดปริมาณฝนได้	97.4	มม.
2. อ.สุคีริน จ.นราธิวาส	วัดปริมาณฝนได้	87.6	มม.
3. อ.ธารโต จ.ยะลา	วัดปริมาณฝนได้	47.2	มม.
4. อ.ถลาง จ.ภูเก็ต	วัดปริมาณฝนได้	46.5	มม.
5. อ.ป่าพะยอม จ.พัทลุง	วัดปริมาณฝนได้	37.4	มม.



## 2. สถานการณ์น้ำท่าและสภาพน้ำในอ่างเก็บน้ำ

### 2.1 สถานการณ์น้ำท่าในลุ่มน้ำต่างๆ (ข้อมูล วันที่ 9 ก.พ. 65 เวลา 06.00 น.)

แม่น้ำ	สถานี	ที่ตั้งสถานี	ตลิ่ง	ความจุ	ระดับน้ำ	ปริมาณน้ำ		ต่ำ(-) สูงกว่าตลิ่ง	อยู่ใน เกณฑ์	แนวโน้ม			
						วันนี้	เมื่อวาน						
			ม.	ม. <sup>3</sup> / วิ.	ม.	ม. <sup>3</sup> / วิ.	ม. <sup>3</sup> / วิ.						
1. ปิง	P.1	สะพานนารัฐ	อำเภอเมือง	จังหวัดเชียงใหม่	3.70	445	1.57	2.11	2.02	-2.13	น้อย	เพิ่มขึ้น	
	P.17	บ้านท่าจั่ว	อำเภอบรรพตพิสัย	จังหวัดนครสวรรค์	39.80	2,990	34.83	145.00	172.00	-4.97	น้อย	ลดลง	
2. วัง	W.1C	สะพานเสตุวาริ	อำเภอเมือง	จังหวัดลำปาง	5.20	651	0.00	0.00	3.42	-5.20	น้อย	ทรงตัว	
	W.4A	บ้านวังหมื่น	อำเภอสางเภา	จังหวัดตาก	8.00	700	0.40	1.78	1.78	-7.60	น้อย	ทรงตัว	
3. ยม	W.24		อำเภอสางเภา	จังหวัดตาก	7.85	480	1.72	4.78	4.95	-6.13	ปกติ	เพิ่มขึ้น	
	Y.1C	สะพานบ้านน้ำไค้ง	อำเภอเมือง	จังหวัดแพร่	8.20	993	0.16	5.74	6.46	-8.04	น้อย	ลดลง	
ยม	Y.4	สะพานตลาดธานี	อำเภอเมือง	จังหวัดสุโขทัย	8.15	510	0.16	*	*	-7.99	N/A	N/A	
	Y.64	แม่น้ำยม	อำเภอบางระกำ	จังหวัดพิษณุโลก	6.40	352	2.13	54.95	54.95	-4.27	ปกติ	ทรงตัว	
	Y.16	แม่น้ำยม	อำเภอบางระกำ	จังหวัดพิษณุโลก	7.30	239	-0.02	*	*	-7.32	น้อย	เพิ่มขึ้น	
4. น่าน	N.1	หน้าสำนักงานป่าไม้	อำเภอเมือง	จังหวัดน่าน	7.00	1,217	-0.24	8.70	8.70	-7.24	น้อย	ทรงตัว	
	N.5A	สะพานเอกาทศรถ	อำเภอเมือง	จังหวัดพิษณุโลก	10.37	1,365	0.98	87.96	83.49	-9.39	น้อย	เพิ่มขึ้น	
	N.67	สะพานบ้านเกษไชโย	อำเภอชุมแสง	จังหวัดนครสวรรค์	28.30	1,579	18.33	111.00	111.00	-9.97	น้อย	ทรงตัว	
5. เจ้าพระยา	C.2	ค่ายจิรประวัติ	อำเภอเมือง	จังหวัดนครสวรรค์	26.20	3,590	17.45	265.00	297.00	-8.75	น้อย	ลดลง	
	C.13	ท้ายเขื่อนเจ้าพระยา	อำเภอลพบุรี	จังหวัดชัยนาท	16.34	2,840	5.55	85.00	85.00	-10.79	น้อย	ทรงตัว	
6. บางหลวง	C.36	บ้านบางหลวงโคก	อำเภอบางบาล	จังหวัดพระนครศรีอยุธยา	420.00	4	**	0.34	0.36	#VALUE!	น้อย	ลดลง	
7. บางบาล	C.37	บ้านบางบาล	อำเภอบางบาล	จังหวัดพระนครศรีอยุธยา	148.00	3	**	0.55	0.67	#VALUE!	ปกติ	ลดลง	
8. ป่าสัก	S.3	แม่น้ำป่าสัก	อำเภอหล่มสัก	เพชรบูรณ์	85.00	9	4.20	4.06	4.06	-80.80	ปกติ	ทรงตัว	
	S.42	แม่น้ำป่าสัก	วิเชียรบุรี	เพชรบูรณ์	11.00	284	2.55	*	*	-8.45	ปกติ	เพิ่มขึ้น	
ป่าสัก	S.4B	แม่น้ำป่าสัก	เมืองเพชรบูรณ์	เพชรบูรณ์	9.20	190	4.06	2.52	2.52	-5.14	น้อย	ทรงตัว	
	S.26	ท้ายเขื่อนพระรามหก	อำเภอท่าเรือ	จังหวัดพระนครศรีอยุธยา	8.00	800	0.68	**	**	-7.32	N/A	N/A	
9. มูล	M.7	สะพานเสรีประชาธิปไตย	อำเภอเมือง	จังหวัดอุบลราชธานี	7.00	2,300	3.03	36.00	42.00	-3.97	น้อย	ลดลง	
	M.42	บ้านห้วยทับทัน	อำเภอห้วยทับทัน	จังหวัดศรีสะเกษ	8.30	124	3.96	***	***	-4.34	N/A	N/A	
	M.176	บ้านโนนศรีใส	อำเภอกันทรารมย์	จังหวัดศรีสะเกษ	9.20	235	2.33	2.16	2.16	-6.87	น้อย	ทรงตัว	
	M.173	บ้านโนนสะอาด	อำเภอโขงเจียม	จังหวัดนครราชสีมา	7.60	290	2.06	8.10	9.30	-5.54	น้อย	ลดลง	
	M.184	บ้านเข็ม	อำเภอพิมาย	จังหวัดนครราชสีมา	5.00	100	3.40	14.00	11.50	-1.60	น้อย	เพิ่มขึ้น	
มูล	M.186	บ้านโนนค้อย	อำเภोजักราช	จังหวัดนครราชสีมา	3.60	60	2.36	***	***	-1.24	N/A	N/A	
10. ลำเชียงไกร	M.188A	บ้านบัว	อำเภอโนนสูง	จังหวัดนครราชสีมา	4.90	70	3.06	***	***	-1.84	N/A	N/A	
11. ซี	E.20A	บ้านบ้านฟ้าหยาด	อำเภอหนองหาน	จังหวัดอุดรธานี	10.00	1,110	4.42	78.55	73.66	-5.58	น้อย	เพิ่มขึ้น	
	E.23	บ้านคำ	อำเภอเมือง	จังหวัดชัยภูมิ	9.00	265	3.25	0.60	0.60	-5.75	น้อย	ทรงตัว	
12. ลำน้ำพอง	E.29A	บ้านสวนแก้ว	อำเภอภูกระดึง	จังหวัดเลย	#N/A	#N/A	#N/A	#N/A	#N/A	#N/A	N/A	N/A	
13. ลำน้ำยั้ง	E.92	บ้านท่างาม	อำเภอเสลภูมิ	จังหวัดร้อยเอ็ด	8.80	186	2.72	0.00	13.19	-6.08	น้อย	ลดลง	
14. ลำปะทาว	E.6C	บ้านตาตม	อำเภอเมือง	จังหวัดชัยภูมิ	#N/A	#N/A	#N/A	#N/A	#N/A	#N/A	N/A	N/A	
15. ลำน้ำเชิญ	E.85	บ้านโนนหัน	อำเภอชุมแพ	จังหวัดชัยภูมิ	#N/A	#N/A	#N/A	#N/A	#N/A	#N/A	N/A	N/A	
16. ปราจีนบุรี	Kgt.3	กบินทร์บุรี	อำเภอกบินทร์บุรี	ปราจีนบุรี	8.79	544	1.09	29.70	29.70	-7.70	น้อย	ทรงตัว	
	เพชรบุรี	B.9	บ้านสาระเห็ด	อำเภอท่ายาง	จังหวัดเพชรบุรี	6.60	355	2.62	26.10	26.10	-3.98	น้อย	ทรงตัว
		B.6A	สะพานท่าเกวียน	อำเภอแก่งกระจาน	จังหวัดเพชรบุรี	6.00	260	0.51	0.55	0.55	-5.49	น้อย	ทรงตัว
เพชรบุรี	B.15	สะพานเทศบาล	อำเภอเมือง	จังหวัดเพชรบุรี	5.40	150	0.53	1.98	0.90	-4.87	น้อย	เพิ่มขึ้น	
18. ทะเลสาบสงขลา	X.44	คลองอู่ตะเภา	อำเภอหาดใหญ่	จังหวัดสงขลา	7.40	532	0.49	20.70	27.60	-6.91	น้อย	ลดลง	
	X.170	บ้านคลองลำ	อำเภอศรีนครินทร์	จังหวัดพัทลุง	25.20	295	20.83	8.05	9.10	-4.37	น้อย	ลดลง	
19. ภาคใต้ฝั่งตะวันออก	X.180	สะพานเทศบาล	อำเภอเมือง	จังหวัดชุมพร	3.80	192	1.04	53.60	48.40	-2.76	ปกติ	เพิ่มขึ้น	
	X.119A	สะพานสันติ	อำเภอสุโขทัย	จังหวัดนราธิวาส	9.60	346	5.94	91.90	32.00	-3.66	ปกติ	เพิ่มขึ้น	
	X.53A	คลองชุมพร	อำเภอเมือง	จังหวัดชุมพร	9.30	158	2.31	2.05	2.15	-6.99	น้อย	ลดลง	
ภาคใต้ฝั่งตะวันออก	X.212	คลองหลังสวน	อำเภอหลังสวน	จังหวัดชุมพร	6.00	1,460	0.85	116.00	87.30	-5.15	น้อย	เพิ่มขึ้น	
20. ภาคใต้ฝั่งตะวันตก	X.234	บ้านป่าหมาก	อำเภอเมือง	จังหวัดตรัง	6.40	434	0.55	30.50	35.60	-5.85	น้อย	ลดลง	



## 2.2 สภาพน้ำใช้การในอ่างเก็บน้ำขนาดใหญ่ (ข้อมูล วันที่ 9 ก.พ. 65)

ภาค อ่างเก็บน้ำเขื่อน	ความจุ ที่ รนส. (ล้าน ม. <sup>3</sup> )	ความจุ ที่ รนท. (ล้าน ม. <sup>3</sup> )	ความจุน้ำ ใช้การ (ล้าน ม. <sup>3</sup> )	ณ วันที่								ปริมาณน้ำ ไหลลง วันนี้ (ล้าน ม. <sup>3</sup> )	ปริมาณน้ำ ระบาย วันนี้ (ล้าน ม. <sup>3</sup> )
				ปี 2564				ปี 2565					
				ปริมาตร (ล้าน ม. <sup>3</sup> )	% รณท.	ปริมาตร (ล้าน ม. <sup>3</sup> )	% รณท.	ปริมาตรใช้การ (ล้าน ม. <sup>3</sup> )	% รณท.	% ใช้การ			
<b>ภาคเหนือ</b>													
ภูมิพล*	13,462	13,462	9,662	5,166	38	7,169	53	3,369	25	35	0.00	19.00	
สิริกิติ์*	10,508	9,510	6,660	4,757	50	4,174	44	1,324	14	20	4.48	7.02	
แม่งัดสมบูรณ์ชล	323	265	253	129	49	109	41	97	37	38	0.15	0.25	
แม่งวงอุดมธารา	295	263	249	88	33	89	34	75	29	30	0.15	0.04	
ก๊วยลุม	106	106	103	65	61	77	73	74	70	72	1.10	0.33	
ก๊วยคองมา	209	170	164	70	41	129	76	122	72	75	0.10	1.35	
แควน้อยบำรุงแดน	1,080	939	896	368	39	708	75	665	71	74	0.66	4.32	
แม่มอก	110	110	94	41	37	72	65	56	51	59	0.03	0.59	
<b>รวมภาคเหนือ</b>	<b>26,093</b>	<b>24,825</b>	<b>18,080</b>	<b>10,683</b>	<b>43</b>	<b>12,527</b>	<b>50</b>	<b>5,783</b>	<b>23</b>	<b>32</b>	<b>6.66</b>	<b>32.90</b>	
<b>ภาคตะวันออกเฉียงเหนือ</b>													
ห้วยหลวง	136	136	129	49	36	59	44	53	39	41	0.00	0.24	
น้ำอูน	780	520	475	210	40	266	51	221	43	47	0.06	1.32	
น้ำพุง*	200	165	157	84	51	89	54	81	49	52	0.08	0.00	
จุฬารัตน์*	181	164	127	122	74	128	78	91	56	72	0.02	0.51	
อุบลรัตน์*	4,640	2,431	1,850	1,304	54	1,659	68	1,078	44	58	0.00	8.53	
ลำปาว	2,450	1,980	1,880	795	40	1,053	53	953	48	51	0.00	4.14	
ลำตะคอง	445	314	292	311	99	287	91	264	84	91	0.32	1.04	
ลำพระเพลิง	242	155	154	136	88	150	97	149	96	97	0.21	0.85	
มูลบง	350	141	134	130	93	126	90	119	85	89	0.00	0.06	
ลำแซะ	325	275	268	210	76	241	88	234	85	87	0.20	0.59	
ลำนางรอง	197	121	118	91	75	111	92	108	89	92	0.00	0.00	
สิรินธร*	1,966	1,966	1,135	1,496	76	1,535	78	704	36	62	2.10	1.51	
<b>รวมภาค ตอน.</b>	<b>11,911</b>	<b>8,368</b>	<b>6,718</b>	<b>4,938</b>	<b>59</b>	<b>5,706</b>	<b>68</b>	<b>4,056</b>	<b>48</b>	<b>60</b>	<b>2.99</b>	<b>18.78</b>	
<b>ภาคกลาง</b>													
ป่าสักชลสิทธิ์	960	960	957	490	51	690	72	687	72	72	3.56	4.35	
ทับเสลา	190	160	143	57	36	101	63	84	53	59	0.00	0.00	
กระเสียว	390	299	259	195	65	299	100	259	86	100	0.06	0.04	
<b>รวมภาคกลาง</b>	<b>1,540</b>	<b>1,419</b>	<b>1,359</b>	<b>742</b>	<b>52</b>	<b>1,090</b>	<b>77</b>	<b>1,030</b>	<b>73</b>	<b>76</b>	<b>3.62</b>	<b>4.40</b>	
<b>ภาคตะวันตก</b>													
ศรีนครินทร์*	18,770	17,745	7,480	12,779	72	16,104	91	5,839	33	78	6.68	10.05	
วชิราลงกรณ์*	11,000	8,860	5,848	4,356	49	7,112	80	4,100	46	70	0.00	15.14	
<b>รวมภาคตะวันตก</b>	<b>29,770</b>	<b>26,605</b>	<b>13,328</b>	<b>17,136</b>	<b>64</b>	<b>23,216</b>	<b>87</b>	<b>9,939</b>	<b>37</b>	<b>75</b>	<b>6.68</b>	<b>25.19</b>	
<b>ภาคตะวันออก</b>													
ขุนด่านปราการชล	225	224	219	123	55	147	66	143	64	65	0.02	0.39	
คลองสิียด	450	420	390	114	27	141	34	111	26	29	0.00	1.64	
บางพระ	127	117	105	65	56	99	85	87	74	83	0.10	0.25	
หนองปลาไหล	206	164	150	135	82	145	88	131	80	87	0.00	0.11	
ประแสร์	322	295	275	212	72	249	85	229	78	83	0.00	0.77	
นฤปดินทรจินดา	338	295	276	175	59	181	62	162	55	59	0.07	1.50	
<b>รวมภาคตะวันออก</b>	<b>1,668</b>	<b>1,515</b>	<b>1,415</b>	<b>823</b>	<b>54</b>	<b>964</b>	<b>64</b>	<b>864</b>	<b>57</b>	<b>61</b>	<b>0.19</b>	<b>4.66</b>	
<b>ภาคใต้</b>													
แก่งกระจาน	900	710	645	471	66	598	84	533	75	83	0.95	3.46	
ปราณบุรี	490	391	373	322	82	321	82	303	78	81	1.58	2.36	
รัชชประภา*	6,144	5,639	4,287	3,677	65	4,213	75	2,861	51	67	6.49	15.04	
บางกลาง*	1,590	1,454	1,178	1,322	91	1,126	77	849	58	72	4.22	5.97	
<b>รวมภาคใต้</b>	<b>9,124</b>	<b>8,194</b>	<b>6,484</b>	<b>5,793</b>	<b>71</b>	<b>6,257</b>	<b>76</b>	<b>4,546</b>	<b>55</b>	<b>70</b>	<b>13.23</b>	<b>26.83</b>	
<b>รวมทั้งประเทศ</b>	<b>80,106</b>	<b>70,926</b>	<b>47,384</b>	<b>40,115</b>	<b>57</b>	<b>49,760</b>	<b>70</b>	<b>26,217</b>	<b>37</b>	<b>55</b>	<b>33.37</b>	<b>112.75</b>	

ต่ำกว่า 30 %  
รวม 3 แห่ง

ตั้งแต่ 31 - 50%  
รวม 4 แห่ง

ตั้งแต่ 51 - 80%  
รวม 17 แห่ง

มากกว่า 80%  
รวม 11 แห่ง



- ปริมาณน้ำใช้การประเทศ (อ่างเก็บน้ำขนาดใหญ่) ณ วันที่ 9 กุมภาพันธ์
  - ปี 2559 มีน้ำ 14,152 ล้าน ลบ.ม. คิดเป็น 30%
  - ปี 2560 มีน้ำ 23,067 ล้าน ลบ.ม. คิดเป็น 49%
  - ปี 2564 มีน้ำ 16,541 ล้าน ลบ.ม. คิดเป็น 35%
  - ปี 2565 มีน้ำ 26,217 ล้าน ลบ.ม. คิดเป็น 55%
  - ปี 2564 **มากกว่า** ปี 2559 จำนวน 12,065 ล้าน ลบ.ม.
  - ปี 2564 **มากกว่า** ปี 2560 จำนวน 3,150 ล้าน ลบ.ม.
  - ปี 2564 **มากกว่า** ปี 2564 จำนวน 9,676 ล้าน ลบ.ม.
- ปริมาณน้ำใช้การในกลุ่มเจ้าพระยา (4 เขื่อนหลัก) ณ วันที่ 9 กุมภาพันธ์
  - ปี 2559 มีน้ำ 3,314 ล้าน ลบ.ม. คิดเป็น 18%
  - ปี 2560 มีน้ำ 7,819 ล้าน ลบ.ม. คิดเป็น 43%
  - ปี 2564 มีน้ำ 4,085 ล้าน ลบ.ม. คิดเป็น 22%
  - ปี 2565 มีน้ำ 6,045 ล้าน ลบ.ม. คิดเป็น 33%
  - ปี 2564 **มากกว่า** ปี 2559 จำนวน 2,731 ล้าน ลบ.ม.
  - ปี 2564 **น้อยกว่า** ปี 2560 จำนวน 1,774 ล้าน ลบ.ม.
  - ปี 2564 **มากกว่า** ปี 2564 จำนวน 1,960 ล้าน ลบ.ม.

### 2.3 สภาพน้ำในอ่างเก็บน้ำ 4 เขื่อนหลักกลุ่มเจ้าพระยา (ข้อมูล วันที่ 9 ก.พ. 65)

สภาพน้ำในอ่างเก็บน้ำ ภูมิพล สิริกิติ์ แควน้อยฯ และป่าสักฯ วันที่ 9 กุมภาพันธ์ 2565

อ่างเก็บน้ำ	ปริมาณน้ำในอ่างฯ		ปริมาณน้ำใช้การได้		ปริมาณน้ำไหลลงอ่างฯ		ปริมาณน้ำระบาย		รับน้ำได้อีก
	ปริมาณน้ำ	% ความจุ	ปริมาณน้ำ	% ใช้การ	วันนี้	เมื่อวาน	วันนี้	เมื่อวาน	
ภูมิพล	7,169	53	3,369	35	0.00	0.30	19.00	19.00	6,293
สิริกิติ์	4,174	44	1,324	20	4.48	6.16	7.02	7.02	5,336
ภูมิพล+สิริกิติ์	11,343	49	4,693	29	4.48	6.46	26.02	26.02	11,629
แควน้อยฯ	708	75	665	74	0.66	0.66	4.32	4.32	231
ป่าสักชลสิทธิ์	690	72	687	72	3.56	0.00	4.35	4.35	270
<b>รวมทั้งหมด</b>	<b>12,741</b>	<b>51</b>	<b>6,045</b>	<b>33</b>	<b>8.70</b>	<b>7.12</b>	<b>34.69</b>	<b>34.69</b>	<b>12,130</b>

\*หมายเหตุ : ( ) คือ เกินความจุเก็บกักปกติ

(หน่วย : ล้าน ลบ.ม.)



ศูนย์ปฏิบัติการน้ำอัจฉริยะ (swoc)

SMART WATER OPERATION CENTER



## 2.4 สถานการณ์น้ำลุ่มน้ำเจ้าพระยา

**แม่น้ำปิง** ปริมาณน้ำไหลผ่านที่สถานี P.17 อ.บรรพตพิสัย จ.นครสวรรค์ วัดได้ 145.00 ลบ.ม./วินาที (เมื่อวาน 172.00 ลบ.ม./วินาที) ต่ำกว่าตลิ่ง 4.97 เมตร มี**แนวโน้มลดลง**

**แม่น้ำน่าน** ปริมาณน้ำไหลผ่านที่สถานี N.67 อ.ชุมแสง จ.นครสวรรค์ วัดได้ 111.00 ลบ.ม./วินาที (เมื่อวาน 111.00 ลบ.ม./วินาที) ต่ำกว่าตลิ่ง 9.97 เมตร มี**แนวโน้มเพิ่มขึ้น**

**แม่น้ำเจ้าพระยา** ปริมาณน้ำไหลผ่านที่สถานี C.2 อ.เมืองนครสวรรค์ วัดได้ 265.00 ลบ.ม./วินาที (เมื่อวาน 297.00 ลบ.ม./วินาที) ต่ำกว่าตลิ่ง 8.6 เมตร มี**แนวโน้มลดลง** และมีปริมาณน้ำไหลผ่านท้ายเขื่อนเจ้าพระยา (C.13) ในอัตรา 85.00 ลบ.ม./วินาที (เมื่อวาน 85.00 ลบ.ม./วินาที) ไหลผ่านสถานีวัดน้ำ C.29A อ.บางไทร มีปริมาณน้ำไหลผ่านเฉลี่ย 104.00 ลบ.ม./วินาที (เมื่อวาน 106.00 ลบ.ม./วินาที)

**แม่น้ำป่าสัก** เขื่อนป่าสักชลสิทธิ์ ระบายน้ำ 50.37 ลบ.ม./วินาที (เมื่อวาน 50.32 ลบ.ม./วินาที) มี**แนวโน้มทรงตัว**

## 2.5 สภาพน้ำในอ่างเก็บน้ำขนาดกลาง (ข้อมูล วันที่ 9 ก.พ. 65)

ข้อมูลวันที่ 9 กุมภาพันธ์ 2565																			
สรุปอ่างขนาดกลางที่มีปริมาณในช่วง <=30 % 31 - 50 % >50-80% >80 - 100 % และ >100 %																			
		31 - 50 %				>50-80%				>80 - 100 %				>100 %					
ภาค	จำนวน	สขป.	จำนวน	ภาค	จำนวน	สขป.	จำนวน	ภาค	จำนวน	สขป.	จำนวน	ภาค	จำนวน	สขป.	จำนวน	ภาค	จำนวน	สขป.	จำนวน
เหนือ	3	1	2	เหนือ	8	1	2	เหนือ	27	1	7	เหนือ	36	1	4	เหนือ	1	1	0
		2	1			2	4			2	10			2	23			2	1
		3	0			3	0			3	2			3	3			3	0
		4	0			4	2			4	8			4	6			4	0
ตะวันออก เฉียงเหนือ	14	5	6	ตะวันออก เฉียงเหนือ	43	5	13	ตะวันออก เฉียงเหนือ	91	5	23	ตะวันออก เฉียงเหนือ	68	5	11	ตะวันออก เฉียงเหนือ	2	5	0
		6	3			6	15			6	25			6	8			6	1
		7	4			7	12			7	18			7	13			7	0
		8	1			8	3			8	25			8	36			8	1
ตะวันออก	2	9	2	ตะวันออก	5	9	5	ตะวันออก	16	9	16	ตะวันออก	27	9	27	ตะวันออก	1	9	1
กลาง	0	10	0	กลาง	3	10	2	กลาง	12	10	11	กลาง	6	10	5	กลาง	1	10	1
		11	0			11	0			11	0			11	0			11	0
		12	0			12	1			12	1			12	1			12	0
ตะวันตก	0	13	0	ตะวันตก	0	13	0	ตะวันตก	1	13	1	ตะวันตก	5	13	5	ตะวันตก	1	13	1
ใต้	1	14	0	ใต้	0	14	0	ใต้	15	14	8	ใต้	23	14	9	ใต้	0	14	0
		15	1			15	0			15	5			15	7			15	0
		16	0			16	0			16	2			16	6			16	0
		17	0			17	0			17	0			17	1			17	0
<b>รวม</b>	<b>20</b>	<b>รวม</b>	<b>20</b>	<b>รวม</b>	<b>59</b>	<b>รวม</b>	<b>59</b>	<b>รวม</b>	<b>162</b>	<b>รวม</b>	<b>162</b>	<b>รวม</b>	<b>165</b>	<b>รวม</b>	<b>165</b>	<b>รวม</b>	<b>6</b>	<b>รวม</b>	<b>6</b>
<b>รวมทั้งหมด 412 แห่ง</b>																			



### 3. แผน-ผลการบริหารจัดการน้ำฤดูแล้ง ปี 2564/65 ข้อมูล ณ วันที่ 9 ก.พ. 65

กลุ่มน้ำ	แผนจัดสรรน้ำ (ล้าน ลบ.ม.)	ผลจัดสรรน้ำ (ล้าน ลบ.ม.)	คงเหลือน้ำที่ต้องจัดสรร (ล้าน ลบ.ม.)
ทั่วประเทศ (1 พ.ย. 64 – 30 เม.ย. 65)	22,280	11,537 (51%)	10,743 (49%)
เจ้าพระยา (4 เขื่อน) (1 พ.ย. 64 – 30 เม.ย. 65)	5,700	3,069 (54%)	2,631 (46%)
แม่กลอง (1 ม.ค. 65 – 30 มิ.ย. 65)	5,500	771 (14%)	4,729 (86%)

### 4. การเพาะปลูก (ข้อมูล ณ วันที่ 2 ก.พ. 65)

- การเพาะปลูกข้าวนาปรัง 2564/65

- ทั่วประเทศ แผนเพาะปลูก 6.41 ล้านไร่ **เพาะปลูกแล้ว 6.52 ล้านไร่** คิดเป็นร้อยละ 101.70 ของแผนฯ
- กลุ่มน้ำเจ้าพระยา แผนเพาะปลูก 2.81 ล้านไร่ **เพาะปลูก 4.08 ล้านไร่** คิดเป็นร้อยละ 144.90 ของแผนฯ
- กลุ่มแม่กลอง แผนเพาะปลูก 0.84 ล้านไร่ **เพาะปลูก 0.23 ล้านไร่** คิดเป็นร้อยละ 27.32 ของแผนฯ

### 5. วิเคราะห์สถานการณ์

- วันที่ 9 ก.พ. 65 (9 ก.พ. 65 เวลา 07.00 น. – 10 ก.พ. 65 เวลา 07.00 น.) มีฝนตกปานกลาง (10.1-35.0 มม.) บริเวณพื้นที่ จ.ระนอง จ.พังงา จ.ภูเก็ต จ.ตรัง จ.นครศรีธรรมราช จ.สงขลา จ.ปัตตานี จ.ยะลา มีฝนตกหนัก (35.1-90.0 มม.) บริเวณพื้นที่ จ.พัทลุง จ.ยะลา และ จ.นราธิวาส

- วันที่ 10 ก.พ. 65 (10 ก.พ. 65 เวลา 07.00 น. – 11 ก.พ. 65 เวลา 07.00 น.) มีฝนตกปานกลาง (10.1-35.0 มม.) บริเวณพื้นที่ จ.ฉะเชิงเทรา จ.ชลบุรี จ.ระยอง จ.จันทบุรี จ.ตราด จ.ประจวบคีรีขันธ์ จ.ระนอง จ.พังงา จ.ภูเก็ต จ.กระบี่ จ.สุราษฎร์ธานี จ.นครศรีธรรมราช จ.พัทลุง จ.สตูล จ.สงขลา และจ.นราธิวาส มีฝนตกหนัก (35.1-90.0 มม.) บริเวณพื้นที่ จ.พังงา จ.สุราษฎร์ธานี และ จ.นครศรีธรรมราช

- วันที่ 11 ก.พ. 65 (11 ก.พ. 65 เวลา 07.00 น. – 12 ก.พ. 65 เวลา 07.00 น.) มีฝนตกปานกลาง (10.1-35.0 มม.) บริเวณพื้นที่ จ.กาญจนบุรี จ.ระนอง จ.พังงา จ.กระบี่ จ.สุราษฎร์ธานี จ.นครศรีธรรมราช จ.พัทลุง จ.สงขลา จ.สตูล และจ.นราธิวาส





6. รายงานสถานการณ์ค่าความเค็ม (ข้อมูล วันที่ 9 ก.พ. 65 เวลา 07:00 น.)

แม่น้ำ	สถานีเฝ้าระวัง	เกณฑ์เฝ้าระวัง (กรัม/ลิตร)	ค่าความเค็ม (กรัม/ลิตร)
เจ้าพระยา	ประปาสำแล	0.25	0.20 (ปกติ)
ปราจีน-บางปะกง	บางคาง	2	0.06 (ปกติ)
ท่าจีน	ด้านนอกคลองจินดา	0.75	0.37 (ปกติ)
	ด้านในคลองจินดา	0.75	0.39 (ปกติ)
แม่กลอง	ปากคลองดำเนินสะดวก	2	0.17 (ปกติ)

