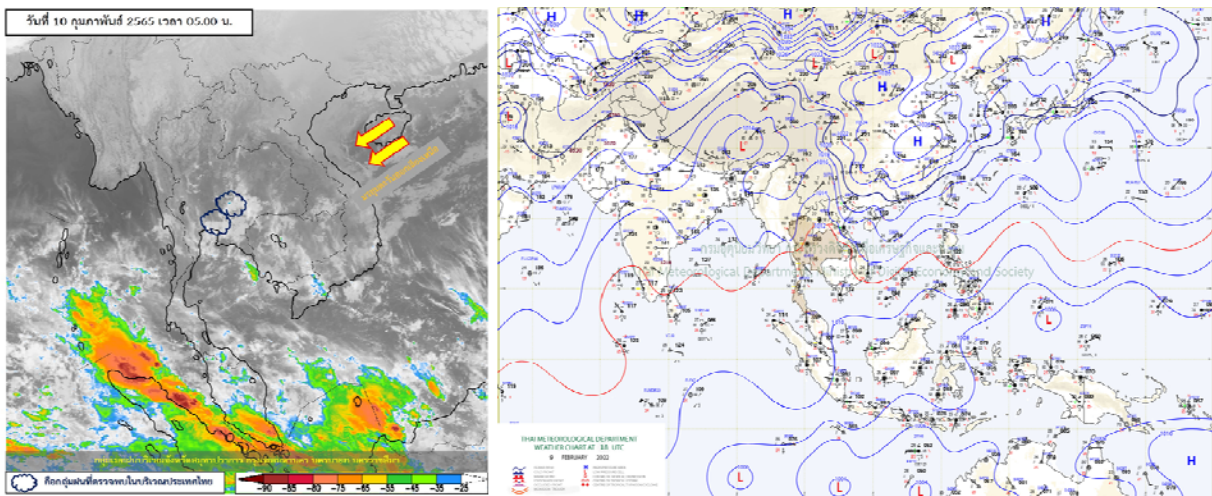




รายงานสรุปศูนย์ปฏิบัติการน้ำอัจฉริยะ
เรื่อง สถานการณ์น้ำและการเฝ้าระวัง
ประจำวันพฤหัสบดีที่ 10 กุมภาพันธ์ พ.ศ. 2565

1. สภาพอากาศและปริมาณฝน

1.1 สภาพอากาศ (กรมอุตุนิยมวิทยา)



ลมฝ่ายตะวันตกในระดับบนยังคงพัดปกคลุมภาคเหนือตอนบน ทำให้ภาคเหนือมีอากาศเย็นถึงหนาวในตอนเช้า ในขณะที่บริเวณความกดอากาศสูงหรือมวลอากาศเย็นกำลังอ่อนปกคลุมประเทศไทยตอนบน และทะเลจีนใต้ ส่งผลให้ลมตะวันออกเฉียงใต้พัดนำความชื้นจากทะเลจีนใต้และอ่าวไทย เข้ามาปกคลุมภาคตะวันออกเฉียงเหนือตอนล่าง ภาคกลาง และภาคตะวันออก ลักษณะเช่นนี้ทำให้ประเทศไทยตอนบนมีหมอกในตอนเช้ากับมีฝนฟ้าคะนองบางพื้นที่ โดยยังคงมีอากาศเย็นในตอนเช้าบริเวณภาคตะวันออกเฉียงเหนือ สำหรับลมตะวันออกเฉียงใต้มีกำลังปานกลาง ทำให้ภาคใต้มีฝนฟ้าคะนองบางพื้นที่ อนึ่ง ในช่วงวันที่ 11-13 ก.พ. 2565 คลื่นกระแสลมฝ่ายตะวันตกจะเคลื่อนเข้าปกคลุมภาคเหนือและภาคตะวันออกเฉียงเหนือ ทำให้ประเทศไทยตอนบนมีอากาศแปรปรวน โดยจะเกิดพายุฝนฟ้าคะนอง ลมกระโชกแรง และลูกเห็บตกบางแห่ง

1.2 สภาพฝน

ปริมาณฝนสูงสุด 5 อันดับ จากสำนักงานทรัพยากรน้ำแห่งชาติ เวลา 07.00 น. วันที่ 9 ก.พ. 65 ถึงเวลา 07.00 น. วันที่ 10 ก.พ. 65 ตามลำดับ ดังนี้

1. อ.บ้านค่าย จ.ระยอง	วัดปริมาณฝนได้	124.5	มม.
2. อ.กะปง จ.พังงา	วัดปริมาณฝนได้	58.6	มม.
3. อ.ตะกั่วป่า จ.พังงา	วัดปริมาณฝนได้	57.4	มม.
4. อ.เขาคิชฌกูฏ จ.จันทบุรี	วัดปริมาณฝนได้	54.0	มม.
5. อ.ปากช่อง จ.นครราชสีมา	วัดปริมาณฝนได้	50.5	มม.



2. สถานการณ์น้ำท่าและสภาพน้ำในอ่างเก็บน้ำ

2.1 สถานการณ์น้ำท่าในลุ่มน้ำต่างๆ (ข้อมูล วันที่ 10 ก.พ. 65 เวลา 06.00 น.)

แม่ข่าย	สถานี	ที่ตั้งสถานี	ที่ตั้ง	ความจุ	ระดับน้ำ	ปริมาณน้ำ		ต่ำ(-) สูงกว่า	อยู่ใน เกณฑ์	แนวโน้ม		
						วันนี้	เมื่อวาน					
			ม.	ม. ³ /วิ.	ม.	ม. ³ /วิ.	ม. ³ /วิ.	กว่าที่ตั้ง				
1. ปิง	P.1	สะพานนารัฐ	อำเภอเมือง	จังหวัดเชียงใหม่	3.70	445	1.37	1.51	2.11	-2.33	น้อย	ลดลง
	P.17	บ้านท่าจี้	อำเภอบรรพตพิสัย	จังหวัดนครสวรรค์	39.80	2,990	34.82	142.00	145.00	-4.98	น้อย	ลดลง
2. วัง	W.1C	สะพานเสตุวารี	อำเภอเมือง	จังหวัดลำปาง	5.20	651	0.00	0.00	2.78	-5.20	น้อย	ทรงตัว
	W.4A	บ้านวังหมื่น	อำเภอสามเงา	จังหวัดตาก	8.00	700	0.41	1.85	1.78	-7.59	น้อย	เพิ่มขึ้น
	W.24		อำเภอสามเงา	จังหวัดตาก	7.85	480	1.68	4.17	4.78	-6.17	ปกติ	เพิ่มขึ้น
3. ยม	Y.1C	สะพานบ้านน้ำโค้ง	อำเภอเมือง	จังหวัดแพร่	8.20	993	0.16	5.74	5.74	-8.04	น้อย	ทรงตัว
	Y.4	สะพานตลาดธานี	อำเภอเมือง	จังหวัดสุโขทัย	8.15	510	0.15	*	*	-8.00	N/A	N/A
	Y.64	แม่น้ำยม	อำเภอบางระกำ	จังหวัดพิษณุโลก	6.40	352	2.13	54.95	54.95	-4.27	ปกติ	ทรงตัว
	Y.16	แม่น้ำยม	อำเภอบางระกำ	จังหวัดพิษณุโลก	7.30	239	0.02	*	*	-7.28	น้อย	เพิ่มขึ้น
4. น่าน	N.1	หน้าสำนักงานป่าไม้	อำเภอเมือง	จังหวัดน่าน	7.00	1,217	-0.27	7.73	8.70	-7.27	น้อย	ลดลง
	N.5A	สะพานเอกาทศรถ	อำเภอเมือง	จังหวัดพิษณุโลก	10.37	1,365	0.97	87.05	87.96	-9.40	น้อย	ลดลง
	N.67	สะพานบ้านเกยไชย	อำเภอชุมแสง	จังหวัดนครสวรรค์	28.30	1,579	18.24	107.00	111.00	-10.06	น้อย	ลดลง
5. เจ้าพระยา	C.2	ค่ายจิรประวัติ	อำเภอเมือง	จังหวัดนครสวรรค์	26.20	3,590	17.41	257.00	265.00	-8.79	น้อย	ลดลง
	C.13	ท้ายเขื่อนเจ้าพระยา	อำเภอสรรพยา	จังหวัดชัยนาท	16.34	2,840	5.55	85.00	85.00	-10.79	น้อย	ทรงตัว
6. บางหลวง	C.36	บ้านบางหลวงโคต	อำเภอบางบาล	จังหวัดพระนครศรีอยุธยา	420.00	4	**	0.46	0.34	#VALUE!	น้อย	เพิ่มขึ้น
7. บางบาล	C.37	บ้านบางบาล	อำเภอบางบาล	จังหวัดพระนครศรีอยุธยา	148.00	3	**	0.89	0.55	#VALUE!	ปกติ	เพิ่มขึ้น
8. ป่าสัก	S.3	แม่น้ำป่าสัก	อำเภอหล่มสัก	เพชรบูรณ์	85.00	9	3.56	4.06	4.06	-81.44	ปกติ	ทรงตัว
	S.42	แม่น้ำป่าสัก	วิเชียรบุรี	เพชรบูรณ์	11.00	284	2.53	*	*	-8.47	ปกติ	เพิ่มขึ้น
	S.4B	แม่น้ำป่าสัก	เมืองเพชรบูรณ์	เพชรบูรณ์	9.20	190	4.06	2.52	2.52	-5.14	น้อย	ทรงตัว
	S.26	ท้ายเขื่อนพระรามหก	อำเภอท่าเรือ	จังหวัดพระนครศรีอยุธยา	8.00	800	0.74	**	**	-7.26	N/A	N/A
9. มูล	M.7	สะพานเสรีประชาธิปไตย	อำเภอเมือง	จังหวัดอุบลราชธานี	7.00	2,300	3.06	42.00	36.00	-3.94	น้อย	เพิ่มขึ้น
	M.42	บ้านห้วยทับทัน	อำเภอห้วยทับทัน	จังหวัดศรีสะเกษ	8.30	124	3.96	***	***	-4.34	N/A	N/A
	M.176	บ้านโนนศรีไศล	อำเภอกันทรารมย์	จังหวัดศรีสะเกษ	9.20	235	2.32	2.14	2.16	-6.88	น้อย	ลดลง
	M.173	บ้านโนนสะอาด	อำเภอโขงเจียม	จังหวัดนครราชสีมา	7.60	290	2.00	7.50	8.10	-5.60	น้อย	ลดลง
	M.184	บ้านซิม	อำเภอพิมาย	จังหวัดนครราชสีมา	5.00	100	3.38	13.00	14.00	-1.62	น้อย	ลดลง
	M.186	บ้านโนนคอย	อำเภอจักราช	จังหวัดนครราชสีมา	3.60	60	2.35	***	***	-1.25	N/A	N/A
10. ลำเชียงไกร	M.188A	บ้านบัว	อำเภอโนนสูง	จังหวัดนครราชสีมา	4.90	70	3.06	***	***	-1.84	N/A	N/A
	E.20A	บ้านบ้านฟ้าหยาด	อำเภอมหาชนะชัย	จังหวัดยโสธร	10.00	1,110	4.34	52.68	78.55	-5.66	น้อย	ลดลง
ซี	E.23	บ้านค่าน	อำเภอเมือง	จังหวัดชัยภูมิ	9.00	265	3.25	0.60	0.60	-5.75	น้อย	ทรงตัว
12. ลำน้ำพอง	E.29A	บ้านผานกแก้ว	อำเภอภูกระดึง	จังหวัดเลย	#N/A	#N/A	#N/A	#N/A	#N/A	#N/A	N/A	N/A
13. ลำน้ำยัง	E.92	บ้านท่างาม	อำเภอเสลภูมิ	จังหวัดร้อยเอ็ด	8.80	186	2.71	0.00	0.00	-6.09	น้อย	ทรงตัว
14. ลำปะทาว	E.6C	บ้านตาดโคต	อำเภอเมือง	จังหวัดชัยภูมิ	#N/A	#N/A	#N/A	#N/A	#N/A	#N/A	N/A	N/A
15. ลำน้ำเชิญ	E.85	บ้านโนนหิน	อำเภอชุมแพ	จังหวัดชัยภูมิ	#N/A	#N/A	#N/A	#N/A	#N/A	#N/A	N/A	N/A
16. ปราจีนบุรี	Kgt.3	กบินทร์บุรี	อำเภอกบินทร์บุรี	ปราจีนบุรี	8.79	544	1.04	28.20	29.70	-7.75	น้อย	ลดลง
17. เพชรบุรี	B.9	บ้านสาระเห็ด	อำเภอท่าทาง	จังหวัดเพชรบุรี	6.60	355	2.63	26.65	26.10	-3.97	น้อย	เพิ่มขึ้น
	B.6A	สะพานท่าเกวียน	อำเภอแก่งกระจาน	จังหวัดเพชรบุรี	6.00	260	0.51	0.55	0.55	-5.49	น้อย	ทรงตัว
	B.15	สะพานเทศบาล	อำเภอเมือง	จังหวัดเพชรบุรี	5.40	150	0.81	6.68	1.98	-4.59	น้อย	เพิ่มขึ้น
18. ทะเลสาบสงขลา	X.44	คลองอู่ตะเภา	อำเภอหาดใหญ่	จังหวัดสงขลา	7.40	532	0.52	21.60	20.70	-6.88	น้อย	เพิ่มขึ้น
	X.170	บ้านคลองลำ	อำเภอศรีนครินทร์	จังหวัดพัทลุง	25.20	295	20.82	7.70	8.05	-4.38	น้อย	ลดลง
19. ภาคใต้ฝั่งตะวันออก	X.180	สะพานเทศบาล	อำเภอเมือง	จังหวัดชุมพร	3.80	192	1.23	61.20	53.60	-2.57	ปกติ	เพิ่มขึ้น
	X.119A	สะพานลั่นตุ	อำเภอสุโขทัย	จังหวัดนราธิวาส	9.60	346	6.74	123.80	91.90	-2.86	ปกติ	เพิ่มขึ้น
	X.53A	คลองชุมพร	อำเภอเมือง	จังหวัดชุมพร	9.30	158	2.30	2.00	2.05	-7.00	น้อย	ลดลง
	X.212	คลองหลังสวน	อำเภอหลังสวน	จังหวัดชุมพร	6.00	1,460	1.08	144.40	116.00	-4.92	น้อย	เพิ่มขึ้น
20. ภาคใต้ฝั่งตะวันตก	X.234	บ้านป่าหมาก	อำเภอเมือง	จังหวัดตรัง	6.40	434	0.32	23.60	30.50	-6.08	น้อย	ลดลง

2.2 สภาพน้ำใช้การในอ่างเก็บน้ำขนาดใหญ่ (ข้อมูล วันที่ 10 ก.พ. 65)

ภาค อ่างเก็บน้ำเขื่อน	ความจุ ที่ รนส. (ล้าน ม. ³)	ความจุ ที่ รนท. (ล้าน ม. ³)	ความจุ น้ำ ใช้การ (ล้าน ม. ³)	ณ วันที่								ปริมาณน้ำ ไหลลง วันนี้ (ล้าน ม. ³)	ปริมาณน้ำ ระบาย วันนี้ (ล้าน ม. ³)
				ปี 2564				ปี 2565					
				ปริมาตร (ล้าน ม. ³)	% รณท.	ปริมาตร (ล้าน ม. ³)	% รณท.	ปริมาตรใช้การ (ล้าน ม. ³)	% รณท.	% ใช้การ			
ภาคเหนือ													
ภูมิพล*	13,462	13,462	9,662	5,159	38	7,149	53	3,349	25	35	0.00	19.00	
สิริกิติ์*	10,508	9,510	6,660	4,744	50	4,171	44	1,321	14	20	4.49	7.02	
แม่จัดสมบูรณ์ชล	323	265	253	129	49	109	41	97	37	38	0.13	0.25	
แม่กวางอุดมธารา	295	263	249	87	33	89	34	75	29	30	0.13	0.04	
ก๊วลม	106	106	103	65	61	78	74	75	70	73	1.29	0.59	
ก๊วคหมา	209	170	164	70	41	127	75	121	71	74	0.10	1.11	
แควน้อยบำรุงแดน	1,080	939	896	367	39	704	75	661	70	74	0.65	4.32	
แม่มอก	110	110	94	41	37	71	65	55	50	59	0.03	0.59	
รวมภาคเหนือ	26,093	24,825	18,080	10,662	43	12,499	50	5,754	23	32	6.81	32.92	
ภาคตะวันออกเฉียงเหนือ													
ห้วยหลวง	136	136	129	49	36	59	44	53	39	41	0.00	0.24	
น้ำอูน	780	520	475	211	41	265	51	220	42	46	0.68	1.38	
น้ำพุง*	200	165	157	85	51	89	54	81	49	52	0.08	0.00	
จุฬารัตน์*	181	164	127	121	74	127	78	90	55	71	0.10	0.86	
อุบลรัตน์*	4,640	2,431	1,850	1,304	54	1,650	68	1,069	44	58	0.78	8.52	
ลำปาว	2,450	1,980	1,880	793	40	1,047	53	947	48	50	0.00	4.33	
ลำตะคอง	445	314	292	310	99	286	91	264	84	90	0.36	1.04	
ลำพระเพลิง	242	155	154	136	88	150	97	148	96	97	0.21	0.85	
มูลบน	350	141	134	131	93	126	90	119	85	89	0.13	0.06	
ลำแซะ	325	275	268	213	78	241	88	234	85	87	0.08	0.47	
ลำนางรอง	197	121	118	91	75	111	92	108	89	92	0.10	0.00	
สิรินธร*	1,966	1,966	1,135	1,491	76	1,530	78	699	36	62	0.00	1.50	
รวมภาค ตอน.	11,911	8,368	6,718	4,935	59	5,681	68	4,031	48	60	2.52	19.24	
ภาคกลาง													
ป่าสักชลสิทธิ์	960	960	957	488	51	686	71	683	71	71	0.80	4.35	
ทับเสลา	190	160	143	57	36	101	63	84	53	59	0.00	0.00	
กระเสียว	390	299	259	195	65	298	100	258	86	100	0.23	0.04	
รวมภาคกลาง	1,540	1,419	1,359	740	52	1,086	77	1,026	72	75	1.03	4.39	
ภาคตะวันตก													
ศรีนครินทร์*	18,770	17,745	7,480	12,769	72	16,096	91	5,831	33	78	6.59	10.02	
วชิราลงกรณ์*	11,000	8,860	5,848	4,346	49	7,095	80	4,083	46	70	0.00	15.08	
รวมภาคตะวันตก	29,770	26,605	13,328	17,115	64	23,191	87	9,914	37	74	6.59	25.10	
ภาคตะวันออก													
ขุนด่านปราการชล	225	224	219	122	55	147	66	142	64	65	0.02	0.34	
คลองสิียด	450	420	390	112	27	140	33	110	26	28	0.00	1.64	
บางพระ	127	117	105	65	55	99	85	87	74	83	0.10	0.26	
หนองปลาไหล	206	164	150	134	82	144	88	131	80	87	0.38	0.11	
ประแสร์	322	295	275	211	71	248	84	228	77	83	0.00	0.77	
นฤปดินทรจินดา	338	295	276	175	59	180	61	160	54	58	0.00	1.50	
รวมภาคตะวันออก	1,668	1,515	1,415	819	54	958	63	859	57	61	0.50	4.62	
ภาคใต้													
แก่งกระจาน	900	710	645	469	66	594	84	529	75	82	0.95	3.46	
ปราณบุรี	490	391	373	322	82	317	81	300	77	80	0.00	2.36	
รัชชประภา*	6,144	5,639	4,287	3,674	65	4,202	75	2,851	51	66	4.74	14.80	
บางกลาง*	1,590	1,454	1,178	1,314	90	1,124	77	847	58	72	4.32	6.08	
รวมภาคใต้	9,124	8,194	6,484	5,778	71	6,238	76	4,527	55	70	10.01	26.70	
รวมทั้งประเทศ	80,106	70,926	47,384	40,050	56	49,652	70	26,110	37	55	27.46	112.96	

ต่ำกว่า 30 %
รวม 3 แห่ง

ตั้งแต่ 31 - 50 %
รวม 5 แห่ง

ตั้งแต่ 51 - 80 %
รวม 17 แห่ง

มากกว่า 80 %
รวม 10 แห่ง



- ปริมาณน้ำใช้การประเทศ (อ้างอิงบน้ำขนาดใหญ่) ณ วันที่ 10 กุมภาพันธ์
 - ปี 2559 มีน้ำ 14,093 ล้าน ลบ.ม. คิดเป็น 30%
 - ปี 2560 มีน้ำ 22,966 ล้าน ลบ.ม. คิดเป็น 49%
 - ปี 2564 มีน้ำ 16,506 ล้าน ลบ.ม. คิดเป็น 35%
 - ปี 2565 มีน้ำ 26,110 ล้าน ลบ.ม. คิดเป็น 55%
 - ปี 2564 **มากกว่า** ปี 2559 จำนวน 12,017 ล้าน ลบ.ม.
 - ปี 2564 **มากกว่า** ปี 2560 จำนวน 3,144 ล้าน ลบ.ม.
 - ปี 2564 **มากกว่า** ปี 2564 จำนวน 9,604 ล้าน ลบ.ม.
- ปริมาณน้ำใช้การในกลุ่มเจ้าพระยา (4 เขื่อนหลัก) ณ วันที่ 10 กุมภาพันธ์
 - ปี 2559 มีน้ำ 3,297 ล้าน ลบ.ม. คิดเป็น 18%
 - ปี 2560 มีน้ำ 7,775 ล้าน ลบ.ม. คิดเป็น 43%
 - ปี 2564 มีน้ำ 4,062 ล้าน ลบ.ม. คิดเป็น 22%
 - ปี 2565 มีน้ำ 6,013 ล้าน ลบ.ม. คิดเป็น 33%
 - ปี 2564 **มากกว่า** ปี 2559 จำนวน 2,716 ล้าน ลบ.ม.
 - ปี 2564 **น้อยกว่า** ปี 2560 จำนวน 1,762 ล้าน ลบ.ม.
 - ปี 2564 **มากกว่า** ปี 2564 จำนวน 1,951 ล้าน ลบ.ม.

2.3 สภาพน้ำในอ่างเก็บน้ำ 4 เขื่อนหลักกลุ่มเจ้าพระยา (ข้อมูล วันที่ 10 ก.พ. 65)

สภาพน้ำในอ่างเก็บน้ำ ภูมิพล สิริกิติ์ แควน้อยฯ และป่าสักฯ วันที่ 10 กุมภาพันธ์ 2565

อ่างเก็บน้ำ	ปริมาณน้ำในอ่างฯ		ปริมาณน้ำใช้การได้		ปริมาณน้ำไหลลงอ่างฯ		ปริมาณน้ำระบาย		รับน้ำได้อีก	เปรียบเทียบน้ำใช้การ - น้อยกว่า / + มากกว่า ปี 2559
	ปริมาณน้ำ	% ความจุ	ปริมาณน้ำ	% ใช้การ	วันนี้	เมื่อวาน	วันนี้	เมื่อวาน		
ภูมิพล	7,149	53	3,349	35	0.00	0.00	19.00	19.00	6,313	508
สิริกิติ์	4,171	44	1,321	20	4.49	4.48	7.02	7.02	5,339	-2,310
ภูมิพล+สิริกิติ์	11,319	49	4,669	29	4.49	4.48	26.02	26.02	11,653	-1,802
แควน้อยฯ	704	75	661	74	0.65	0.66	4.32	4.32	235	37
ป่าสักชลสิทธิ์	686	71	683	71	0.80	3.56	4.35	4.35	274	3
รวมทั้งหมด	12,709	51	6,013	33	5.94	8.70	34.69	34.69	12,162	-1,762

*หมายเหตุ : () คือ เติ้นความจุเก็บกักปกติ

(หน่วย : ล้าน ลบ.ม.)



2.4 สถานการณ์น้ำลุ่มน้ำเจ้าพระยา

แม่น้ำปิง ปริมาณน้ำไหลผ่านที่สถานี P.17 อ.บรรพตพิสัย จ.นครสวรรค์ วัดได้ 142.00 ลบ.ม./วินาที (เมื่อวาน 145.00 ลบ.ม./วินาที) ต่ำกว่าตลิ่ง 4.98 เมตร **มีแนวโน้มลดลง**

แม่น้ำน่าน ปริมาณน้ำไหลผ่านที่สถานี N.67 อ.ชุมแสง จ.นครสวรรค์ วัดได้ 107.00 ลบ.ม./วินาที (เมื่อวาน 111.00 ลบ.ม./วินาที) ต่ำกว่าตลิ่ง 10.06 เมตร **มีแนวโน้มลดลง**

แม่น้ำเจ้าพระยา ปริมาณน้ำไหลผ่านที่สถานี C.2 อ.เมืองนครสวรรค์ วัดได้ 257.00 ลบ.ม./วินาที (เมื่อวาน 265.00 ลบ.ม./วินาที) ต่ำกว่าตลิ่ง 8.79 เมตร **มีแนวโน้มลดลง** และมีปริมาณน้ำไหลผ่านท้ายเขื่อนเจ้าพระยา (C.13) ในอัตรา 85.00 ลบ.ม./วินาที (เมื่อวาน 85.00 ลบ.ม./วินาที) ไหลผ่านสถานีวัดน้ำ C.29A อ.บางไทร มีปริมาณน้ำไหลผ่านเฉลี่ย 104.00 ลบ.ม./วินาที (เมื่อวาน 104.00 ลบ.ม./วินาที)

แม่น้ำป่าสัก เขื่อนป่าสักชลสิทธิ์ ระบายน้ำ 50.32 ลบ.ม./วินาที (เมื่อวาน 50.37 ลบ.ม./วินาที) **มีแนวโน้มทรงตัว**

2.5 สภาพน้ำในอ่างเก็บน้ำขนาดกลาง (ข้อมูล วันที่ 10 ก.พ. 65)

ข้อมูลวันที่ 10 กุมภาพันธ์ 2565																			
สรุปสภาพขนาดกลางที่มีปริมาณครในช่วง <=30 % 31 - 50 % >50-80% >80 - 100 % และ >100 %																			
ภาค	จำนวน	31 - 50 %				>50-80%				>80 - 100 %				>100 %					
		สขป.	จำนวน	ภาค	จำนวน	สขป.	จำนวน	ภาค	จำนวน	สขป.	จำนวน	ภาค	จำนวน	สขป.	จำนวน				
เหนือ	3	1	2	เหนือ	8	1	2	เหนือ	27	1	7	เหนือ	36	1	4	เหนือ	1	1	0
		2	1			2	4			2	10			2	23			2	1
		3	0			3	0			3	2			3	3			3	0
		4	0			4	2			4	8			4	6			4	0
ตะวันออก เฉียงเหนือ	15	5	6	ตะวันออก เฉียงเหนือ	42	5	13	ตะวันออก เฉียงเหนือ	92	5	24	ตะวันออก เฉียงเหนือ	67	5	10	ตะวันออก เฉียงเหนือ	2	5	0
		6	3			6	15			6	24			6	9			6	1
		7	4			7	12			7	18			7	13			7	0
		8	2			8	2			8	26			8	35			8	1
ตะวันออก	2	9	2	ตะวันออก	5	9	5	ตะวันออก	16	9	16	ตะวันออก	27	9	27	ตะวันออก	1	9	1
กลาง	0	10	0	กลาง	3	10	2	กลาง	12	10	11	กลาง	6	10	5	กลาง	1	10	1
		11	0			11	0			11	0			11	0			11	0
		12	0			12	1			12	1			12	1			12	0
ตะวันตก	0	13	0	ตะวันตก	0	13	0	ตะวันตก	1	13	1	ตะวันตก	5	13	5	ตะวันตก	1	13	1
ใต้	1	14	0	ใต้	0	14	0	ใต้	15	14	8	ใต้	23	14	9	ใต้	0	14	0
		15	1			15	0			15	5			15	7			15	0
		16	0			16	0			16	2			16	6			16	0
		17	0			17	0			17	0			17	1			17	0
		รวม	21			รวม	21			รวม	58			รวม	58			รวม	163

รวมทั้งหมด 412 แห่ง

3. แผน-ผลการบริหารจัดการน้ำฤดูแล้ง ปี 2564/65 ข้อมูล ณ วันที่ 10 ก.พ. 65

ลุ่มน้ำ	แผนจัดสรรน้ำ (ล้าน ลบ.ม.)	ผลจัดสรรน้ำ (ล้าน ลบ.ม.)	คงเหลือน้ำที่ต้องจัดสรร (ล้าน ลบ.ม.)
ทั่วประเทศ (1 พ.ย. 64 – 30 เม.ย. 65)	22,280	11,664 (52%)	10,616 (48%)
เจ้าพระยา (4 เขื่อน) (1 พ.ย. 64 – 30 เม.ย. 65)	5,700	3,103 (54%)	2,597 (46%)
แม่กลอง (1 ม.ค. 65 – 30 มิ.ย. 65)	5,500	796 (14%)	4,704 (86%)

4. การเพาะปลูก (ข้อมูล ณ วันที่ 9 ก.พ. 65)

- **การเพาะปลูกข้าวนาปรัง 2564/65**

- ทั่วประเทศ แผนเพาะปลูก 6.41 ล้านไร่ **เพาะปลูกแล้ว 6.97 ล้านไร่** คิดเป็นร้อยละ 108.61 ของแผนฯ
- ลุ่มน้ำเจ้าพระยา แผนเพาะปลูก 2.81 ล้านไร่ **เพาะปลูก 4.26 ล้านไร่** คิดเป็นร้อยละ 151.36 ของแผนฯ
- ลุ่มแม่กลอง แผนเพาะปลูก 0.84 ล้านไร่ **เพาะปลูก 0.32 ล้านไร่** คิดเป็นร้อยละ 38.28 ของแผนฯ

5. วิเคราะห์สถานการณ์

- วันที่ 10 ก.พ. 65 (10 ก.พ. 65 เวลา 07.00 น. – 11 ก.พ. 65 เวลา 07.00 น.) มีฝนตกปานกลาง (10.1-35.0 มม.) บริเวณพื้นที่ จ.ตาก จ.อุทัยธานี จ.สุพรรณบุรี จ.กรุงเทพมหานคร จ.สระบุรี จ.นครราชสีมา จ.นครนายก จ.ชลบุรี จ.ระยอง จ.จันทบุรี จ.ตราด จ.กาญจนบุรี จ.เพชรบุรี จ.ประจวบคีรีขันธ์ จ.ชุมพร จ.ระนอง จ.พังงา จ.สุราษฎร์ธานี จ.นครศรีธรรมราช จ.พัทลุง จ.สตูล จ.สงขลา จ.ปัตตานี และ จ.นราธิวาส

- วันที่ 11 ก.พ. 65 (11 ก.พ. 65 เวลา 07.00 น. – 12 ก.พ. 65 เวลา 07.00 น.) มีฝนตกปานกลาง (10.1-35.0 มม.) บริเวณพื้นที่ จ.พะเยา จ.น่าน จ.แพร่ จ.อุทัยธานี จ.สระบุรี จ.นครนายก จ.ปราจีนบุรี จ.ชลบุรี จ.จันทบุรี จ.ตราด จ.ประจวบคีรีขันธ์ จ.ชุมพร จ.พังงา จ.ภูเก็ต จ.สุราษฎร์ธานี จ.นครศรีธรรมราช จ.สงขลา จ.ปัตตานี จ.ยะลา และ จ.นราธิวาส มีฝนตกหนัก (35.1-90.0 มม.) บริเวณพื้นที่ จ.ตาก จ.กำแพงเพชร จ.กาญจนบุรี และ จ.พัทลุง

- วันที่ 12 ก.พ. 65 (12 ก.พ. 65 เวลา 07.00 น. – 13 ก.พ. 65 เวลา 07.00 น.) มีฝนตกปานกลาง (10.1-35.0 มม.) บริเวณพื้นที่ จ.น่าน จ.แพร่ จ.อุดรดิตถ์ จ.ตาก จ.กำแพงเพชร จ.นครสวรรค์ จ.อุทัยธานี จ.พิษณุโลก จ.เพชรบูรณ์ จ.เลย จ.หนองบัวลำภู จ.อุดรธานี จ.หนองคาย จ.สกลนคร จ.กาฬสินธุ์ จ.มหาสารคาม จ.ขอนแก่น จ.นครราชสีมา จ.ชัยนาท จ.สิงห์บุรี จ.ลพบุรี จ.อ่างทอง จ.พระนครศรีอยุธยา จ.สระบุรี จ.นครนายก จ.ชลบุรี จ.จันทบุรี จ.ตราด จ.กาญจนบุรี จ.เพชรบุรี จ.ประจวบคีรีขันธ์ จ.ชุมพร จ.ระนอง จ.พังงา จ.สุราษฎร์ธานี และ จ.กระบี่ มีฝนตกหนัก (35.1-90.0 มม.) บริเวณพื้นที่ จ.ชัยภูมิ

6. รายงานสถานการณ์ค่าความเค็ม (ข้อมูล วันที่ 10 ก.พ. 65 เวลา 07:00 น.)

แม่น้ำ	สถานีเฝ้าระวัง	เกณฑ์เฝ้าระวัง (กรัม/ลิตร)	ค่าความเค็ม (กรัม/ลิตร)
เจ้าพระยา	ประปาสำแล	0.25	0.20 (ปกติ)
ปราจีน-บางปะกง	บางคาง	2	0.06 (ปกติ)
ท่าจีน	ด้านนอกคลองจินดา	0.75	0.41 (ปกติ)
	ด้านในคลองจินดา	0.75	0.38 (ปกติ)
แม่กลอง	ปากคลองดำเนินสะดวก	2	0.17 (ปกติ)