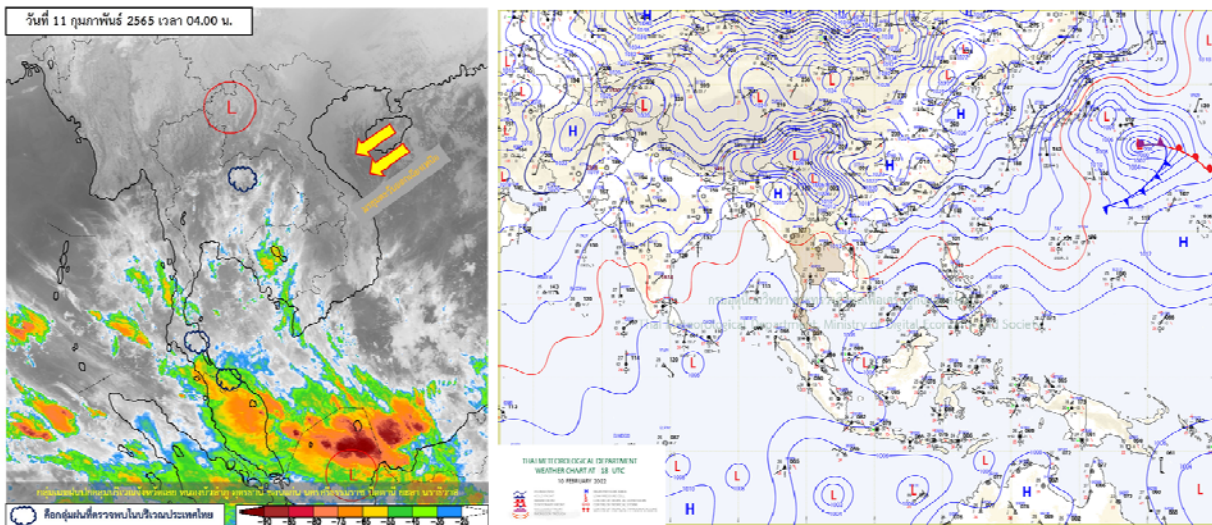




รายงานสรุปศูนย์ปฏิบัติการน้ำอัจฉริยะ
เรื่อง สถานการณ์น้ำและการเฝ้าระวัง
ประจำวันศุกร์ที่ 11 กุมภาพันธ์ พ.ศ. 2565

1. สภาพอากาศและปริมาณฝน

1.1 สภาพอากาศ (กรมอุตุนิยมวิทยา)



คลื่นกระแสลมฝ่ายตะวันตกจากประเทศเมียนมาเคลื่อนเข้าปกคลุมภาคเหนือของประเทศไทย ประกอบกับมีลมใต้และลมตะวันออกเฉียงใต้พัดนำความชื้นจากทะเลจีนใต้และอ่าวไทย เข้ามาปกคลุมภาคตะวันออกเฉียงเหนือตอนล่าง ภาคกลาง รวมทั้งกรุงเทพมหานครและปริมณฑล และภาคตะวันออก ลักษณะเช่นนี้ทำให้ประเทศไทยตอนบนมีอากาศแปรปรวน โดยมีพายุฝนฟ้าคะนอง ลมกระโชกแรง และลูกเห็บตกบางแห่ง ในขณะที่บริเวณความกดอากาศสูงหรือมวลอากาศเย็นกำลังอ่อนปกคลุมภาคเหนือ ภาคตะวันออกเฉียงเหนือตอนบน และทะเลจีนใต้ ลักษณะเช่นนี้ทำให้ประเทศไทยตอนบนยังคงมีหมอกในตอนเช้า โดยมีอากาศเย็นถึงหนาวในภาคเหนือ และภาคตะวันออกเฉียงเหนือ สำหรับลมตะวันออกเฉียงใต้ยังคงพัดปกคลุมอ่าวไทยและภาคใต้ ทำให้ภาคใต้มีฝนฟ้าคะนองเกิดขึ้นได้บางพื้นที่

1.2 สภาพฝน

ปริมาณฝนสูงสุด 5 อันดับ จากสำนักงานทรัพยากรน้ำแห่งชาติ เวลา 07.00 น. วันที่ 10 ก.พ. 65 ถึงเวลา 07.00 น. วันที่ 11 ก.พ. 65 ตามลำดับ ดังนี้

1. อ.มวกเหล็ก จ.สระบุรี	วัดปริมาณฝนได้	42.5	มม.
2. อ.นาดี จ.ปราจีนบุรี	วัดปริมาณฝนได้	42.5	มม.
3. อ.วังน้ำเขียว จ.นครราชสีมา	วัดปริมาณฝนได้	38.2	มม.
4. อ.ปลวกแดง จ.ระยอง	วัดปริมาณฝนได้	32.6	มม.
5. อ.สบบ้าย อ.ยอย จ.สงขลา	วัดปริมาณฝนได้	32.5	มม.

2. สถานการณ์น้ำท่าและสภาพน้ำในอ่างเก็บน้ำ

2.1 สถานการณ์น้ำท่าในลุ่มน้ำต่างๆ (ข้อมูล วันที่ 11 ก.พ. 65 เวลา 06.00 น.)

แม่ข่าย	สถานี	ที่ตั้งสถานี	ที่ตั้ง	ความจุ	ระดับน้ำ	ปริมาณน้ำ		ต่ำ(-) สูงกว่า	อยู่ใน เกณฑ์	แนวโน้ม		
						วันนี้	เมื่อวาน					
			ม.	ม. ³ /วิ.	ม.	ม. ³ /วิ.	ม. ³ /วิ.	กว่าที่ตั้ง				
1. ปิง	P.1	สะพานนบุรี	อำเภอเมือง	จังหวัดเชียงใหม่	3.70	445	1.49	1.87	1.51	-2.21	น้อย	เพิ่มขึ้น
	P.17	บ้านท่าจี้	อำเภอบรรพตพิสัย	จังหวัดนครสวรรค์	39.80	2,990	34.79	135.00	142.00	-5.01	น้อย	ลดลง
2. วัง	W.1C	สะพานเสตุวารี	อำเภอเมือง	จังหวัดลำปาง	5.20	651	-0.58	2.12	2.34	-5.78	น้อย	ทรงตัว
	W.4A	บ้านวังหมื่น	อำเภอสามเงา	จังหวัดตาก	8.00	700	0.41	1.85	1.85	-7.59	น้อย	ทรงตัว
	W.24		อำเภอสามเงา	จังหวัดตาก	7.85	480	1.68	4.17	4.17	-6.17	ปกติ	เพิ่มขึ้น
3. ยม	Y.1C	สะพานบ้านน้ำโค้ง	อำเภอเมือง	จังหวัดแพร่	8.20	993	0.15	5.50	5.74	-8.05	น้อย	ลดลง
	Y.4	สะพานตลาดธานี	อำเภอเมือง	จังหวัดสุโขทัย	8.15	510	0.14	*	*	-8.01	N/A	N/A
	Y.64	แม่น้ำยม	อำเภอบางระกำ	จังหวัดพิษณุโลก	6.40	352	2.13	54.95	54.95	-4.27	ปกติ	ทรงตัว
	Y.16	แม่น้ำยม	อำเภอบางระกำ	จังหวัดพิษณุโลก	7.30	239	0.04	*	*	-7.26	น้อย	เพิ่มขึ้น
4. น่าน	N.1	หน้าสำนักงานป่าไม้	อำเภอเมือง	จังหวัดน่าน	7.00	1,217	-0.35	5.13	7.73	-7.35	น้อย	ลดลง
	N.5A	สะพานเอกาทศรถ	อำเภอเมือง	จังหวัดพิษณุโลก	10.37	1,365	0.97	87.05	87.05	-9.40	น้อย	ทรงตัว
	N.67	สะพานบ้านเกยไชย	อำเภอชุมแสง	จังหวัดนครสวรรค์	28.30	1,579	18.26	108.00	107.00	-10.04	น้อย	เพิ่มขึ้น
5. เจ้าพระยา	C.2	ค่ายจิรประวัติ	อำเภอเมือง	จังหวัดนครสวรรค์	26.20	3,590	17.38	251.00	257.00	-8.82	น้อย	ลดลง
	C.13	ท้ายเขื่อนเจ้าพระยา	อำเภอสรรพยา	จังหวัดชัยนาท	16.34	2,840	5.55	85.00	85.00	-10.79	น้อย	ทรงตัว
6. บางหลวง	C.36	บ้านบางหลวงโคต	อำเภอบางบาล	จังหวัดพระนครศรีอยุธยา	420.00	4	**	0.26	0.46	#VALUE!	น้อย	ลดลง
7. บางบาล	C.37	บ้านบางบาล	อำเภอบางบาล	จังหวัดพระนครศรีอยุธยา	148.00	3	**	0.83	0.89	#VALUE!	ปกติ	ลดลง
8. ป่าสัก	S.3	แม่น้ำป่าสัก	อำเภอหล่มสัก	เพชรบูรณ์	85.00	9	3.02	4.06	4.06	-81.98	ปกติ	ทรงตัว
	S.42	แม่น้ำป่าสัก	วิเชียรบุรี	เพชรบูรณ์	11.00	284	2.53	*	*	-8.47	ปกติ	เพิ่มขึ้น
	S.4B	แม่น้ำป่าสัก	เมืองเพชรบูรณ์	เพชรบูรณ์	9.20	190	4.06	2.52	2.52	-5.14	น้อย	ทรงตัว
	S.26	ท้ายเขื่อนพระรามหก	อำเภอท่าเรือ	จังหวัดพระนครศรีอยุธยา	8.00	800	0.51	**	**	-7.49	N/A	N/A
	M.7	สะพานเสรีประชาธิปไตย	อำเภอเมือง	จังหวัดอุบลราชธานี	7.00	2,300	3.05	40.00	42.00	-3.95	น้อย	ลดลง
9. มูล	M.42	บ้านห้วยทับทัน	อำเภอห้วยทับทัน	จังหวัดศรีสะเกษ	8.30	124	3.96	***	***	-4.34	N/A	N/A
	M.176	บ้านโนนศรีไศล	อำเภอกันทรารมย์	จังหวัดศรีสะเกษ	9.20	235	2.31	2.12	2.14	-6.89	น้อย	ลดลง
	M.173	บ้านโนนสะอาด	อำเภอโขงขี้	จังหวัดนครราชสีมา	7.60	290	1.92	6.70	7.50	-5.68	น้อย	ลดลง
	M.184	บ้านซิม	อำเภอพิมาย	จังหวัดนครราชสีมา	5.00	100	3.33	10.50	13.00	-1.67	น้อย	ลดลง
	M.186	บ้านโนนคอย	อำเภอจักราช	จังหวัดนครราชสีมา	3.60	60	2.34	***	***	-1.26	N/A	N/A
	M.188A	บ้านบัว	อำเภอโนนสูง	จังหวัดนครราชสีมา	4.90	70	3.06	***	***	-1.84	N/A	N/A
11. ซี	E.20A	บ้านบ้านฟ้าหยาด	อำเภอมหาชนะชัย	จังหวัดยโสธร	10.00	1,110	4.25	47.81	52.68	-5.75	น้อย	ลดลง
	E.23	บ้านค่าน	อำเภอเมือง	จังหวัดชัยภูมิ	9.00	265	3.25	0.60	0.60	-5.75	น้อย	ทรงตัว
12. ลำน้ำพอง	E.29A	บ้านผานกแก้ว	อำเภอภูกระดึง	จังหวัดเลย	#N/A	#N/A	#N/A	#N/A	#N/A	#N/A	N/A	N/A
13. ลำน้ำยัง	E.92	บ้านท่างาม	อำเภอเสลภูมิ	จังหวัดร้อยเอ็ด	8.80	186	2.73	0.00	0.00	-6.07	น้อย	ทรงตัว
14. ลำปะทาว	E.6C	บ้านตาดัดดิน	อำเภอเมือง	จังหวัดชัยภูมิ	#N/A	#N/A	#N/A	#N/A	#N/A	#N/A	N/A	N/A
15. ลำน้ำเชิญ	E.85	บ้านโนนหิน	อำเภอชุมแพ	จังหวัดชัยภูมิ	#N/A	#N/A	#N/A	#N/A	#N/A	#N/A	N/A	N/A
16. ปราจีนบุรี	Kgt.3	กบินทร์บุรี	อำเภอกบินทร์บุรี	ปราจีนบุรี	8.79	544	1.06	28.80	28.20	-7.73	น้อย	เพิ่มขึ้น
17. เพชรบุรี	B.9	บ้านสาระเห็ด	อำเภอท่าทาง	จังหวัดเพชรบุรี	6.60	355	2.63	26.65	26.65	-3.97	น้อย	ทรงตัว
	B.6A	สะพานท่าเกวียน	อำเภอแก่งกระจาน	จังหวัดเพชรบุรี	6.00	260	0.50	0.50	0.55	-5.50	น้อย	ลดลง
	B.15	สะพานเทศบาล	อำเภอเมือง	จังหวัดเพชรบุรี	5.40	150	0.99	9.92	6.68	-4.41	น้อย	เพิ่มขึ้น
18. ทะเลสาบสงขลา	X.44	คลองอู่ตะเภา	อำเภอหาดใหญ่	จังหวัดสงขลา	7.40	532	0.39	17.70	21.60	-7.01	น้อย	ลดลง
	X.170	บ้านคลองลำ	อำเภอศรีนครินทร์	จังหวัดพัทลุง	25.20	295	20.81	7.35	7.70	-4.39	น้อย	ลดลง
19. ภาคใต้ฝั่งตะวันออก	X.180	สะพานเทศบาล	อำเภอเมือง	จังหวัดชุมพร	3.80	192	1.17	58.80	61.20	-2.63	ปกติ	ลดลง
	X.119A	สะพานลั่นตุ	อำเภอสุโขทัย	จังหวัดนราธิวาส	9.60	346	5.63	81.05	123.80	-3.97	ปกติ	ลดลง
	X.53A	คลองชุมพร	อำเภอเมือง	จังหวัดชุมพร	9.30	158	2.25	1.75	2.00	-7.05	น้อย	ลดลง
	X.212	คลองหลังสวน	อำเภอหลังสวน	จังหวัดชุมพร	6.00	1,460	0.99	132.80	144.40	-5.01	น้อย	ลดลง
20. ภาคใต้ฝั่งตะวันตก	X.234	บ้านป่าหมาก	อำเภอเมือง	จังหวัดตรัง	6.40	434	0.52	29.60	23.60	-5.88	น้อย	เพิ่มขึ้น

2.2 สภาพน้ำใช้การในอ่างเก็บน้ำขนาดใหญ่ (ข้อมูล วันที่ 11 ก.พ. 65)

ภาค อ่างเก็บน้ำเขื่อน	ความจุ ที่ รนส. (ล้าน ม.³)	ความจุ ที่ รนท. (ล้าน ม.³)	ความจุ น้ำ ใช้การ (ล้าน ม.³)	ณ วันที่								ปริมาณน้ำ ไหลลง วันนี้ (ล้าน ม.³)	ปริมาณน้ำ ระบาย วันนี้ (ล้าน ม.³)
				ปี 2564				ปี 2565					
				ปริมาตร (ล้าน ม.³)	% รณท.	ปริมาตร (ล้าน ม.³)	% รณท.	ปริมาตรใช้การ (ล้าน ม.³)	% รณท.	% ใช้การ			
ภาคเหนือ													
ภูมิพล*	13,462	13,462	9,662	5,150	38	7,130	53	3,330	25	34	1.63	19.00	
สิริกิติ์*	10,508	9,510	6,660	4,735	50	4,167	44	1,317	14	20	4.48	7.01	
แม่จัดสมบูรณ์ชล	323	265	253	129	49	109	41	97	36	38	0.12	0.25	
แม่กวางอุดมธารา	295	263	249	87	33	89	34	75	29	30	0.11	0.04	
ก๊วลม	106	106	103	65	61	79	74	75	71	73	1.16	0.62	
ก๊วคหมา	209	170	164	69	41	126	74	120	71	73	0.10	1.19	
แควน้อยบำรุงแดน	1,080	939	896	367	39	701	75	658	70	73	0.65	4.32	
แม่มอก	110	110	94	41	37	70	64	55	50	58	0.03	0.59	
รวมภาคเหนือ	26,093	24,825	18,080	10,643	43	12,471	50	5,727	23	32	8.27	33.01	
ภาคตะวันออกเฉียงเหนือ													
ห้วยหลวง	136	136	129	49	36	59	43	52	39	41	0.00	0.24	
น้ำอูน	780	520	475	211	41	264	51	219	42	46	0.47	1.37	
น้ำพุง*	200	165	157	85	51	88	54	80	49	51	0.00	0.31	
จุฬารัตน์*	181	164	127	120	73	126	77	89	54	70	0.03	1.06	
อุบลรัตน์*	4,640	2,431	1,850	1,299	53	1,641	67	1,060	44	57	0.79	8.51	
ลำปาว	2,450	1,980	1,880	789	40	1,041	53	941	48	50	0.00	4.32	
ลำตะคอง	445	314	292	310	98	286	91	263	84	90	0.82	1.04	
ลำพระเพลิง	242	155	154	135	87	149	96	148	95	96	0.21	0.85	
มูลบน	350	141	134	131	93	126	90	119	85	89	0.14	0.06	
ลำแจะ	325	275	268	214	78	240	87	233	85	87	0.00	0.47	
ลำนางรอง	197	121	118	91	75	111	92	108	89	91	0.00	0.00	
สิรินธร*	1,966	1,966	1,135	1,488	76	1,528	78	696	35	61	2.13	1.53	
รวมภาค ตอน.	11,911	8,368	6,718	4,921	59	5,658	68	4,008	48	60	4.59	19.75	
ภาคกลาง													
ป่าสักชลสิทธิ์	960	960	957	482	50	682	71	679	71	71	1.19	5.23	
ทับเสลา	190	160	143	57	36	100	62	83	52	58	0.00	1.52	
กระเสียว	390	299	259	195	65	298	100	258	86	100	0.27	0.04	
รวมภาคกลาง	1,540	1,419	1,359	735	52	1,080	76	1,020	72	75	1.46	6.80	
ภาคตะวันตก													
ศรีนครินทร์*	18,770	17,745	7,480	12,755	72	16,085	91	5,820	33	78	0.00	9.96	
วชิราลงกรณ์*	11,000	8,860	5,848	4,336	49	7,078	80	4,066	46	70	0.00	15.04	
รวมภาคตะวันตก	29,770	26,605	13,328	17,092	64	23,162	87	9,885	37	74	0.00	25.00	
ภาคตะวันออก													
ขุนด่านปราการชล	225	224	219	122	54	147	65	142	63	65	0.02	0.26	
คลองสิียด	450	420	390	110	26	138	33	108	26	28	0.00	1.64	
บางพระ	127	117	105	65	55	99	84	87	74	83	0.00	0.30	
หนองปลาไหล	206	164	150	134	82	145	89	132	81	88	1.69	0.11	
ประแสร์	322	295	275	210	71	248	84	228	77	83	0.00	0.77	
นฤปดินทรจินดา	338	295	276	174	59	178	60	159	54	58	0.00	1.50	
รวมภาคตะวันออก	1,668	1,515	1,415	814	54	954	63	855	56	60	1.72	4.59	
ภาคใต้													
แก่งกระจาน	900	710	645	466	66	592	83	527	74	82	0.95	3.46	
ปราณบุรี	490	391	373	321	82	314	80	296	76	79	0.00	2.36	
รัชชประภา*	6,144	5,639	4,287	3,671	65	4,192	74	2,840	50	66	5.07	15.11	
บางกลาง*	1,590	1,454	1,178	1,305	90	1,124	77	847	58	72	3.18	3.02	
รวมภาคใต้	9,124	8,194	6,484	5,764	70	6,221	76	4,510	55	70	9.20	23.95	
รวมทั้งประเทศ	80,106	70,926	47,384	39,969	56	49,547	70	26,005	37	55	25.24	113.10	

ต่ำกว่า 30 %
รวม 3 แห่ง

ตั้งแต่ 31 - 50 %
รวม 5 แห่ง

ตั้งแต่ 51 - 80 %
รวม 17 แห่ง

มากกว่า 80 %
รวม 10 แห่ง

- ปริมาณน้ำใช้การประเทศ (อ้างอิงบน้ำขนาดใหญ่) ณ วันที่ 11 กุมภาพันธ์
 - ปี 2559 มีน้ำ 14,043 ล้าน ลบ.ม. คิดเป็น 30%
 - ปี 2560 มีน้ำ 22,863 ล้าน ลบ.ม. คิดเป็น 48%
 - ปี 2564 มีน้ำ 6,425 ล้าน ลบ.ม. คิดเป็น 35%
 - ปี 2565 มีน้ำ 26,004 ล้าน ลบ.ม. คิดเป็น 55%
 - ปี 2564 **มากกว่า** ปี 2559 จำนวน 11,961 ล้าน ลบ.ม.
 - ปี 2564 **มากกว่า** ปี 2560 จำนวน 3,141 ล้าน ลบ.ม.
 - ปี 2564 **มากกว่า** ปี 2564 จำนวน 9,579 ล้าน ลบ.ม.
- ปริมาณน้ำใช้การในกลุ่มเจ้าพระยา (4 เขื่อนหลัก) ณ วันที่ 11 กุมภาพันธ์
 - ปี 2559 มีน้ำ 3,279 ล้าน ลบ.ม. คิดเป็น 18%
 - ปี 2560 มีน้ำ 7,731 ล้าน ลบ.ม. คิดเป็น 43%
 - ปี 2564 มีน้ำ 4,038 ล้าน ลบ.ม. คิดเป็น 22%
 - ปี 2565 มีน้ำ 5,983 ล้าน ลบ.ม. คิดเป็น 33%
 - ปี 2564 **มากกว่า** ปี 2559 จำนวน 2,704 ล้าน ลบ.ม.
 - ปี 2564 **น้อยกว่า** ปี 2560 จำนวน 1,748 ล้าน ลบ.ม.
 - ปี 2564 **มากกว่า** ปี 2564 จำนวน 1,945 ล้าน ลบ.ม.

2.3 สภาพน้ำในอ่างเก็บน้ำ 4 เขื่อนหลักกลุ่มเจ้าพระยา (ข้อมูล วันที่ 11 ก.พ. 65)

สภาพน้ำในอ่างเก็บน้ำ ภูมิพล สิริกิติ์ แควน้อยฯ และป่าสักฯ วันที่ 11 กุมภาพันธ์ 2565

อ่างเก็บน้ำ	ปริมาณน้ำในอ่างฯ		ปริมาณน้ำใช้การได้		ปริมาณน้ำไหลลงอ่างฯ		ปริมาณน้ำระบาย		รับน้ำได้อีก	เปรียบเทียบน้ำใช้การ - น้อยกว่า / + มากกว่า ปี 2559
	ปริมาณน้ำ	% ความจุ	ปริมาณน้ำ	% ใช้การ	วันนี้	เมื่อวาน	วันนี้	เมื่อวาน		
ภูมิพล	7,130	53	3,330	34	1.63	0.00	19.00	19.00	6,332	501
สิริกิติ์	4,167	44	1,317	20	4.48	4.49	7.01	7.02	5,343	-2,290
ภูมิพล+สิริกิติ์	11,297	49	4,647	28	6.11	4.49	26.01	26.02	11,675	-1,789
แควน้อยฯ	701	75	658	73	0.65	0.65	4.32	4.32	238	39
ป่าสักชลสิทธิ์	682	71	679	71	1.19	0.80	5.23	4.35	279	3
รวมทั้งหมด	12,679	51	5,983	33	7.96	5.94	35.56	34.69	12,192	-1,748

*หมายเหตุ : () คือ เติบความจุเก็บกักปกติ

(หน่วย : ล้าน ลบ.ม.)



2.4 สถานการณ์น้ำลุ่มน้ำเจ้าพระยา

แม่น้ำปิง ปริมาณน้ำไหลผ่านที่สถานี P.17 อ.บรรพตพิสัย จ.นครสวรรค์ วัดได้ 135.00 ลบ.ม./วินาที (เมื่อวาน 142.00 ลบ.ม./วินาที) ต่ำกว่าตลิ่ง 5.01 เมตร **มีแนวโน้มลดลง**

แม่น้ำน่าน ปริมาณน้ำไหลผ่านที่สถานี N.67 อ.ชุมแสง จ.นครสวรรค์ วัดได้ 108.00 ลบ.ม./วินาที (เมื่อวาน 107.00 ลบ.ม./วินาที) ต่ำกว่าตลิ่ง 10.04 เมตร **มีแนวโน้มเพิ่มขึ้น**

แม่น้ำเจ้าพระยา ปริมาณน้ำไหลผ่านที่สถานี C.2 อ.เมืองนครสวรรค์ วัดได้ 251.00 ลบ.ม./วินาที (เมื่อวาน 257.00 ลบ.ม./วินาที) ต่ำกว่าตลิ่ง 8.82 เมตร **มีแนวโน้มลดลง** และมีปริมาณน้ำไหลผ่านท้ายเขื่อนเจ้าพระยา (C.13) ในอัตรา 85.00 ลบ.ม./วินาที (เมื่อวาน 85.00 ลบ.ม./วินาที) ไหลผ่านสถานีวัดน้ำ C.29A อ.บางไทร มีปริมาณน้ำไหลผ่านเฉลี่ย 104.00 ลบ.ม./วินาที (เมื่อวาน 104.00 ลบ.ม./วินาที)

แม่น้ำป่าสัก เขื่อนป่าสักชลสิทธิ์ ระบายน้ำ 60.58 ลบ.ม./วินาที (เมื่อวาน 50.32 ลบ.ม./วินาที) **มีแนวโน้มเพิ่มขึ้น**

2.5 สภาพน้ำในอ่างเก็บน้ำขนาดกลาง (ข้อมูล วันที่ 11 ก.พ. 65)

ข้อมูลวันที่ 11 กุมภาพันธ์ 2565																			
สรุปล่างขนาดกลางที่มีปริมาณครในช่วง <=30 % 31 - 50 % >50-80% >80 - 100 % และ >100 %																			
ภาค	จำนวน	31 - 50 %		31 - 50 %				>50-80%				>80 - 100 %				>100 %			
		สขป.	จำนวน	ภาค	จำนวน	สขป.	จำนวน	ภาค	จำนวน	สขป.	จำนวน	ภาค	จำนวน	สขป.	จำนวน	ภาค	จำนวน	สขป.	จำนวน
เหนือ	3	1	2	เหนือ	9	1	2	เหนือ	26	1	7	เหนือ	36	1	4	เหนือ	1	1	0
		2	1			2	5			2	9			2	23			2	1
		3	0			3	0			3	2			3	3			3	0
		4	0			4	2			4	8			4	6			4	0
ตะวันออก เฉียงเหนือ	15	5	6	ตะวันออก เฉียงเหนือ	43	5	13	ตะวันออก เฉียงเหนือ	93	5	24	ตะวันออก เฉียงเหนือ	65	5	10	ตะวันออก เฉียงเหนือ	2	5	0
		6	3			6	15			6	24			6	9			6	1
		7	4			7	12			7	18			7	13			7	0
		8	2			8	3			8	27			8	33			8	1
ตะวันออก	2	9	2	ตะวันออก	5	9	5	ตะวันออก	18	9	18	ตะวันออก	25	9	25	ตะวันออก	1	9	1
กลาง	0	10	0	กลาง	3	10	2	กลาง	12	10	11	กลาง	6	10	5	กลาง	1	10	1
		11	0			11	0			11	0			11	0			11	0
		12	0			12	1			12	1			12	1			12	0
ตะวันตก	0	13	0	ตะวันตก	0	13	0	ตะวันตก	2	13	2	ตะวันตก	4	13	4	ตะวันตก	1	13	1
ใต้	1	14	0	ใต้	0	14	0	ใต้	15	14	8	ใต้	23	14	9	ใต้	0	14	0
		15	1			15	0			15	5			15	7			15	0
		16	0			16	0			16	2			16	6			16	0
		17	0			17	0			17	0			17	1			17	0
		รวม	21			รวม	21			รวม	60			รวม	60			รวม	166

รวมทั้งหมด 412 แห่ง

3. แผน-ผลการบริหารจัดการน้ำฤดูแล้ง ปี 2564/65 ข้อมูล ณ วันที่ 11 ก.พ. 65

กลุ่มน้ำ	แผนจัดสรรน้ำ (ล้าน ลบ.ม.)	ผลจัดสรรน้ำ (ล้าน ลบ.ม.)	คงเหลือน้ำที่ต้องจัดสรร (ล้าน ลบ.ม.)
ทั่วประเทศ (1 พ.ย. 64 – 30 เม.ย. 65)	22,280	11,789 (53%)	10,491 (47%)
เจ้าพระยา (4 เขื่อน) (1 พ.ย. 64 – 30 เม.ย. 65)	5,700	3,217 (56%)	2,483 (44%)
แม่กลอง (1 ม.ค. 65 – 30 มิ.ย. 65)	5,500	821 (15%)	4,679 (85%)

4. การเพาะปลูก (ข้อมูล ณ วันที่ 9 ก.พ. 65)

- การเพาะปลูกข้าวนาปรัง 2564/65

- ทั่วประเทศ แผนเพาะปลูก 6.41 ล้านไร่ **เพาะปลูกแล้ว 6.97 ล้านไร่** คิดเป็นร้อยละ 108.61 ของแผนฯ
- กลุ่มน้ำเจ้าพระยา แผนเพาะปลูก 2.81 ล้านไร่ **เพาะปลูก 4.26 ล้านไร่** คิดเป็นร้อยละ 151.36 ของแผนฯ
- กลุ่มแม่กลอง แผนเพาะปลูก 0.84 ล้านไร่ **เพาะปลูก 0.32 ล้านไร่** คิดเป็นร้อยละ 38.28 ของแผนฯ

5. วิเคราะห์สถานการณ์

- วันที่ 11 ก.พ. 65 (11 ก.พ. 65 เวลา 07.00 น. – 12 ก.พ. 65 เวลา 07.00 น.) มีฝนตกปานกลาง (10.1-35.0 มม.) บริเวณพื้นที่ จ.อุทัยธานี จ.กาญจนบุรี จ.นนทบุรี จ.สมุทรปราการ จ.ปราจีนบุรี จ.ชลบุรี จ.ระยอง จ.จันทบุรี จ.ตราด จ.กาญจนบุรี จ.เพชรบุรี จ.ประจวบคีรีขันธ์ จ.ชุมพร จ.ระนอง จ.พังงา และ จ.นราธิวาส

- วันที่ 12 ก.พ. 65 (12 ก.พ. 65 เวลา 07.00 น. – 13 ก.พ. 65 เวลา 07.00 น.) มีฝนตกปานกลาง (10.1-35.0 มม.) บริเวณพื้นที่ จ.น่าน จ.แพร่ จ.อุดรดิตถ์ จ.สุโขทัย จ.พิษณุโลก จ.เพชรบูรณ์ จ.นครสวรรค์ จ.อุทัยธานี จ.ชัยนาท จ.สุพรรณบุรี จ.สิงห์บุรี จ.สระบุรี จ.กรุงเทพมหานคร จ.สมุทรปราการ จ.ตาก จ.กาญจนบุรี จ.เลย จ.ปราจีนบุรี จ.ชลบุรี จ.ระยอง จ.จันทบุรี จ.ตราด จ.ประจวบคีรีขันธ์ จ.ชุมพร จ.พังงา จ.สุราษฎร์ธานี จ.พัทลุง จ.สงขลา จ.ปัตตานี จ.ยะลา และ จ.นราธิวาส มีฝนตกหนัก (35.1-90.0 มม.) บริเวณพื้นที่ จ.ตาก จ.อุทัยธานี จ.และกาญจนบุรี

- วันที่ 13 ก.พ. 65 (13 ก.พ. 65 เวลา 07.00 น. – 14 ก.พ. 65 เวลา 07.00 น.) มีฝนตกปานกลาง (10.1-35.0 มม.) บริเวณพื้นที่ จ.น่าน จ.แพร่ จ.อุดรดิตถ์ จ.ตาก จ.กำแพงเพชร จ.นครสวรรค์ จ.อุทัยธานี จ.พิษณุโลก จ.เพชรบูรณ์ จ.เลย จ.ขอนแก่น จ.นครราชสีมา จ.ชัยนาท จ.กาญจนบุรี จ.เพชรบุรี จ.ราชบุรี จ.ระนอง จ.พังงา และ จ.สุราษฎร์ธานี

6. รายงานสถานการณ์ค่าความเค็ม (ข้อมูล วันที่ 11 ก.พ. 65 เวลา 07:00 น.)

แม่น้ำ	สถานีเฝ้าระวัง	เกณฑ์เฝ้าระวัง (กรัม/ลิตร)	ค่าความเค็ม (กรัม/ลิตร)
เจ้าพระยา	ประปาสำแล	0.25	0.20 (ปกติ)
ปราจีน-บางปะกง	บางคาง	2	0.07 (ปกติ)
ท่าจีน	ด้านนอกคลองจินดา	0.75	0.42 (ปกติ)
	ด้านในคลองจินดา	0.75	0.41 (ปกติ)
แม่กลอง	ปากคลองดำเนินสะดวก	2	0.22 (ปกติ)