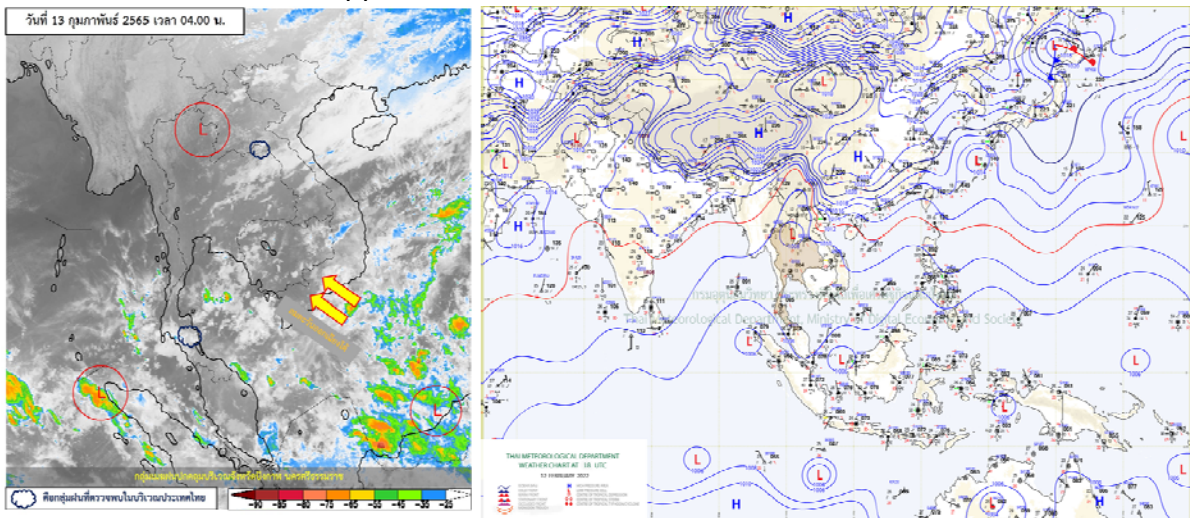




รายงานสรุปศูนย์ปฏิบัติการน้ำอัจฉริยะ
เรื่อง สถานการณ์น้ำและการเฝ้าระวัง
ประจำวันอาทิตย์ที่ 13 กุมภาพันธ์ พ.ศ. 2565

1. สภาพอากาศและปริมาณฝน

1.1 สภาพอากาศ (กรมอุตุนิยมวิทยา)



คลื่นกระแสลมฝ่ายตะวันตกเคลื่อนเข้าปกคลุมภาคตะวันออกเฉียงเหนือตอนบนและประเทศลาวตอนบน ประกอบกับมีลมใต้และลมตะวันออกเฉียงใต้พัดนำความชื้นจากทะเลจีนใต้และอ่าวไทยเข้ามาปกคลุมภาคตะวันออกเฉียงเหนือตอนกลาง ภาคกลาง ภาคตะวันออก รวมทั้งกรุงเทพมหานครและปริมณฑล ลักษณะเช่นนี้ทำให้ประเทศไทยตอนบนมีอากาศแปรปรวน โดยมีพายุฝนฟ้าคะนอง ลมกระโชกแรง และลูกเห็บตกบางแห่ง แต่ยังคงมีอากาศเย็นถึงหนาวในภาคเหนือและภาคตะวันออกเฉียงเหนือ กับมีหมอกหนาบางพื้นที่บริเวณประเทศไทยตอนบน สำหรับลมตะวันออกเฉียงใต้พัดปกคลุมอ่าวไทยและภาคใต้ ทำให้ภาคใต้มีฝนฟ้าคะนองเกิดขึ้นได้ในระยะนี้ อนึ่ง ในช่วงวันที่ 14-16 ก.พ. 65 บริเวณความกดอากาศสูงหรือมวลอากาศเย็นกำลังอ่อนจากประเทศจีนจะแผ่ลงมาปกคลุมภาคตะวันออกเฉียงเหนือและทะเลจีนใต้ ส่งผลทำให้ยังคงมีลมใต้และลมตะวันออกเฉียงใต้พัดนำความชื้นจากทะเลจีนใต้และอ่าวไทยเข้ามาปกคลุมบริเวณประเทศไทยตอนบน ทำให้บริเวณดังกล่าวยังคงมีฝนฟ้าคะนองเกิดขึ้นได้ต่อเนื่อง โดยมีฝนตกหนักบางแห่งในภาคกลาง รวมทั้งกรุงเทพมหานครและปริมณฑล และภาคตะวันออก

1.2 สภาพฝน

ปริมาณฝนสูงสุด 5 อันดับ จากสำนักงานทรัพยากรน้ำแห่งชาติ เวลา 07.00 น. วันที่ 12 ก.พ. 65 ถึงเวลา 07.00 น. วันที่ 13 ก.พ. 65 ตามลำดับ ดังนี้

1. อ.เมืองลพบุรี จ.ลพบุรี	วัดปริมาณฝนได้	84.6	มม.
2. อ.บางใหญ่ จ.นนทบุรี	วัดปริมาณฝนได้	60.0	มม.
3. อ.บ่อไร่ จ.ตราด	วัดปริมาณฝนได้	59.6	มม.
4. อ.กระบุรี จ.ระนอง	วัดปริมาณฝนได้	56.5	มม.
5. อ.เมืองปราจีนบุรี จ.ปราจีนบุรี	วัดปริมาณฝนได้	56.0	มม.

2. สถานการณ์น้ำท่าและสภาพน้ำในอ่างเก็บน้ำ

2.1 สถานการณ์น้ำท่าในลุ่มน้ำต่างๆ (ข้อมูล วันที่ 13 ก.พ. 65 เวลา 06.00 น.)

แม่ข่าย	สถานี	ที่ตั้งสถานี	ที่ตั้ง	ความจุ	ระดับน้ำ	ปริมาณน้ำ		ต่ำ(-) สูงกว่า	อยู่ใน เกณฑ์	แนวโน้ม		
						วันนี้	เมื่อวาน					
			ม.	ม. ³ /วิ.	ม.	ม. ³ /วิ.	ม. ³ /วิ.	กว่าที่ตั้ง				
1. ปิง	P.1	สะพานนบุรี	อำเภอเมือง	จังหวัดเชียงใหม่	3.70	445	1.45	1.75	1.96	-2.25	น้อย	ลดลง
	P.17	บ้านท่าจี้	อำเภอบรรพตพิสัย	จังหวัดนครสวรรค์	39.80	2,990	34.77	131.00	138.00	-5.03	น้อย	ลดลง
2. วัง	W.1C	สะพานเสตุวารี	อำเภอเมือง	จังหวัดลำปาง	5.20	651	-0.63	1.63	1.72	-5.83	น้อย	ทรงตัว
	W.4A	บ้านวังหมื่น	อำเภอสามเงา	จังหวัดตาก	8.00	700	0.39	1.71	2.06	-7.61	น้อย	ลดลง
	W.24		อำเภอสามเงา	จังหวัดตาก	7.85	480	1.68	4.17	4.17	-6.17	ปกติ	เพิ่มขึ้น
3. ยม	Y.1C	สะพานบ้านน้ำโค้ง	อำเภอเมือง	จังหวัดแพร่	8.20	993	0.12	4.78	5.26	-8.08	น้อย	ลดลง
	Y.4	สะพานตลาดธานี	อำเภอเมือง	จังหวัดสุโขทัย	8.15	510	0.08	*	*	-8.07	N/A	N/A
	Y.64	แม่น้ำยม	อำเภอบางระกำ	จังหวัดพิษณุโลก	6.40	352	2.13	54.95	54.95	-4.27	ปกติ	ทรงตัว
	Y.16	แม่น้ำยม	อำเภอบางระกำ	จังหวัดพิษณุโลก	7.30	239	0.06	*	*	-7.24	น้อย	เพิ่มขึ้น
4. น่าน	N.1	หน้าสำนักงานป่าไม้	อำเภอเมือง	จังหวัดน่าน	7.00	1,217	-0.29	7.08	6.43	-7.29	น้อย	เพิ่มขึ้น
	N.5A	สะพานเอกาทศรถ	อำเภอเมือง	จังหวัดพิษณุโลก	10.37	1,365	0.92	82.62	85.25	-9.45	น้อย	ลดลง
	N.67	สะพานบ้านเกยไชย	อำเภอชุมแสง	จังหวัดนครสวรรค์	28.30	1,579	18.31	110.00	111.00	-9.99	น้อย	ลดลง
5. เจ้าพระยา	C.2	ค่ายจิรประวัติ	อำเภอเมือง	จังหวัดนครสวรรค์	26.20	3,590	17.44	263.00	257.00	-8.76	น้อย	เพิ่มขึ้น
	C.13	ท้ายเขื่อนเจ้าพระยา	อำเภอสรรพยา	จังหวัดชัยนาท	16.34	2,840	5.55	85.00	85.00	-10.79	น้อย	ทรงตัว
6. บางหลวง	C.36	บ้านบางหลวงโคต	อำเภอบางบาล	จังหวัดพระนครศรีอยุธยา	420.00	4	**	-0.01	0.18	#VALUE!	น้อย	ลดลง
7. บางบาล	C.37	บ้านบางบาล	อำเภอบางบาล	จังหวัดพระนครศรีอยุธยา	148.00	3	**	0.58	0.83	#VALUE!	ปกติ	ลดลง
8. ป่าสัก	S.3	แม่น้ำป่าสัก	อำเภอหล่มสัก	เพชรบูรณ์	85.00	9	2.66	4.06	4.06	-82.34	ปกติ	ทรงตัว
	S.42	แม่น้ำป่าสัก	วิเชียรบุรี	เพชรบูรณ์	11.00	284	2.55	*	*	-8.45	ปกติ	เพิ่มขึ้น
	S.4B	แม่น้ำป่าสัก	เมืองเพชรบูรณ์	เพชรบูรณ์	9.20	190	4.06	2.52	2.52	-5.14	น้อย	ทรงตัว
	S.26	ท้ายเขื่อนพระรามหก	อำเภอท่าเรือ	จังหวัดพระนครศรีอยุธยา	8.00	800	0.09	**	**	-7.91	N/A	N/A
9. มูล	M.7	สะพานเสรีประชาธิปไตย	อำเภอเมือง	จังหวัดอุบลราชธานี	7.00	2,300	3.04	38.00	44.00	-3.96	น้อย	ลดลง
	M.42	บ้านห้วยทับทัน	อำเภอห้วยทับทัน	จังหวัดศรีสะเกษ	8.30	124	3.96	***	***	-4.34	N/A	N/A
	M.176	บ้านโนนศรีไศล	อำเภอกันทรารมย์	จังหวัดศรีสะเกษ	9.20	235	2.30	2.10	2.10	-6.90	น้อย	ทรงตัว
	M.173	บ้านโนนสะอาด	อำเภอโขงเจียม	จังหวัดนครราชสีมา	7.60	290	1.73	4.80	6.20	-5.87	น้อย	ลดลง
	M.184	บ้านซิม	อำเภอพิมาย	จังหวัดนครราชสีมา	5.00	100	3.26	7.00	7.50	-1.74	น้อย	ลดลง
	M.186	บ้านโนนคอย	อำเภอจักราช	จังหวัดนครราชสีมา	3.60	60	2.32	***	***	-1.28	N/A	N/A
10. ลำเชียงไกร	M.188A	บ้านบัว	อำเภอโนนสูง	จังหวัดนครราชสีมา	4.90	70	3.06	***	***	-1.84	N/A	N/A
	E.20A	บ้านบ้านฟ้าหยาด	อำเภอมหาชนะชัย	จังหวัดยโสธร	10.00	1,110	4.25	47.81	45.64	-5.75	น้อย	เพิ่มขึ้น
ซี	E.23	บ้านค่าน	อำเภอเมือง	จังหวัดชัยภูมิ	9.00	265	3.25	0.60	0.60	-5.75	น้อย	ทรงตัว
12. ลำน้ำพอง	E.29A	บ้านผานกแก้ว	อำเภอภูกระดึง	จังหวัดเลย	#N/A	#N/A	#N/A	#N/A	#N/A	#N/A	N/A	N/A
13. ลำน้ำยัง	E.92	บ้านท่างาม	อำเภอเสลภูมิ	จังหวัดร้อยเอ็ด	8.80	186	2.77	0.36	0.12	-6.03	น้อย	เพิ่มขึ้น
14. ลำปะทาว	E.6C	บ้านตาดโคต	อำเภอเมือง	จังหวัดชัยภูมิ	#N/A	#N/A	#N/A	#N/A	#N/A	#N/A	N/A	N/A
15. ลำน้ำเชิญ	E.85	บ้านโนนหิน	อำเภอชุมแพ	จังหวัดชัยภูมิ	#N/A	#N/A	#N/A	#N/A	#N/A	#N/A	N/A	N/A
16. ปราจีนบุรี	Kgt.3	กบินทร์บุรี	อำเภอกบินทร์บุรี	ปราจีนบุรี	8.79	544	1.12	30.60	28.80	-7.67	น้อย	เพิ่มขึ้น
17. เพชรบุรี	B.9	บ้านสาระเห็ด	อำเภอท่าทาง	จังหวัดเพชรบุรี	6.60	355	2.63	26.65	26.65	-3.97	น้อย	ทรงตัว
	B.6A	สะพานท่าเกวียน	อำเภอแก่งกระจาน	จังหวัดเพชรบุรี	6.00	260	0.49	0.45	0.45	-5.51	น้อย	ทรงตัว
	B.15	สะพานเทศบาล	อำเภอเมือง	จังหวัดเพชรบุรี	5.40	150	1.00	10.10	11.62	-4.40	น้อย	ลดลง
18. ทะเลสาบสงขลา	X.44	คลองอู่ตะเภา	อำเภอหาดใหญ่	จังหวัดสงขลา	7.40	532	0.35	16.50	17.40	-7.05	น้อย	ลดลง
	X.170	บ้านคลองลำ	อำเภอศรีนครินทร์	จังหวัดพัทลุง	25.20	295	20.80	7.00	7.00	-4.40	น้อย	ทรงตัว
19. ภาคใต้ฝั่งตะวันออก	X.180	สะพานเทศบาล	อำเภอเมือง	จังหวัดชุมพร	3.80	192	0.96	50.80	58.80	-2.84	ปกติ	ลดลง
	X.119A	สะพานลั่นตุ	อำเภอสุโขทัย	จังหวัดนราธิวาส	9.60	346	4.91	55.85	65.65	-4.69	ปกติ	ลดลง
	X.53A	คลองชุมพร	อำเภอเมือง	จังหวัดชุมพร	9.30	158	2.26	1.80	1.70	-7.04	น้อย	เพิ่มขึ้น
	X.212	คลองหลังสวน	อำเภอหลังสวน	จังหวัดชุมพร	6.00	1,460	0.79	109.00	134.00	-5.21	น้อย	ลดลง
20. ภาคใต้ฝั่งตะวันตก	X.234	บ้านป่าหมาก	อำเภอเมือง	จังหวัดตรัง	6.40	434	0.57	31.10	27.50	-5.83	น้อย	เพิ่มขึ้น

2.2 สภาพน้ำใช้การในอ่างเก็บน้ำขนาดใหญ่ (ข้อมูล วันที่ 13 ก.พ. 65)

ภาค อ่างเก็บน้ำเขื่อน	ความจุ ที่ รนส. (ล้าน ม.³)	ความจุ ที่ รนท. (ล้าน ม.³)	ความจุ น้ำ ใช้การ (ล้าน ม.³)	ณ วันที่								ปริมาณน้ำ ไหลลง วันนี้ (ล้าน ม.³)	ปริมาณน้ำ ระบาย วันนี้ (ล้าน ม.³)
				ปี 2564		ปี 2565							
				ปริมาตร (ล้าน ม.³)	% รณท.	ปริมาตร (ล้าน ม.³)	% รณท.	ปริมาตรใช้การ (ล้าน ม.³)	% รณท.	% ใช้การ			
ภาคเหนือ													
ภูมิพล*	13,462	13,462	9,662	5,131	38	7,091	53	3,291	24	34	1.67	19.00	
สิริกิติ์*	10,508	9,510	6,660	4,717	50	4,161	44	1,311	14	20	4.46	6.99	
แม้งัดสมบูรณ์ชล	323	265	253	129	49	108	41	96	36	38	0.09	0.05	
แม่งาวงอุดมธารา	295	263	249	86	33	89	34	75	29	30	0.10	0.04	
ก๊วลม	106	106	103	65	61	80	75	76	72	74	1.26	0.62	
ก๊วคหมา	209	170	164	69	41	124	73	117	69	72	0.00	1.23	
แควน้อยบำรุงแดน	1,080	939	896	364	39	693	74	650	69	73	0.66	4.32	
แม่มอก	110	110	94	41	37	69	63	53	48	57	0.00	0.59	
รวมภาคเหนือ	26,093	24,825	18,080	10,603	43	12,415	50	5,670	23	31	8.24	32.84	
ภาคตะวันออกเฉียงเหนือ													
ห้วยหลวง	136	136	129	49	36	59	43	52	38	40	0.00	0.24	
น้ำอูน	780	520	475	210	40	261	50	216	42	45	0.08	0.96	
น้ำพุง*	200	165	157	84	51	88	54	80	49	51	0.08	0.00	
จุฬารัตน์*	181	164	127	115	70	124	76	87	53	68	0.50	1.05	
อุบลรัตน์*	4,640	2,431	1,850	1,288	53	1,622	67	1,041	43	56	0.85	8.52	
ลำปาว	2,450	1,980	1,880	780	39	1,028	52	928	47	49	0.00	4.31	
ลำตะคอง	445	314	292	308	98	286	91	264	84	90	0.46	1.04	
ลำพระเพลิง	242	155	154	135	87	148	95	146	94	95	0.16	0.84	
มูลบน	350	141	134	130	92	126	89	119	84	89	0.13	0.06	
ลำแซะ	325	275	268	213	77	239	87	232	84	87	0.08	0.47	
ลำนางรอง	197	121	118	91	75	111	91	107	89	91	0.01	0.12	
สิรินธร*	1,966	1,966	1,135	1,481	75	1,518	77	686	35	60	0.00	1.51	
รวมภาค ตอน.	11,911	8,368	6,718	4,886	58	5,610	67	3,960	47	59	2.35	19.11	
ภาคกลาง													
ป่าสักชลสิทธิ์	960	960	957	468	49	670	70	667	70	70	0.27	5.21	
ทับเสลา	190	160	143	57	36	95	60	78	49	55	0.00	2.49	
กระเสียว	390	299	259	195	65	298	100	258	86	100	0.27	0.04	
รวมภาคกลาง	1,540	1,419	1,359	720	51	1,064	75	1,004	71	74	0.54	7.74	
ภาคตะวันตก													
ศรีนครินทร์*	18,770	17,745	7,480	12,725	72	16,069	91	5,804	33	78	6.23	12.97	
วชิราลงกรณ์*	11,000	8,860	5,848	4,316	49	7,047	80	4,035	46	69	0.00	15.05	
รวมภาคตะวันตก	29,770	26,605	13,328	17,041	64	23,116	87	9,839	37	74	6.23	28.02	
ภาคตะวันออก													
ขุนด่านปราการชล	225	224	219	117	52	144	64	139	62	64	0.05	1.42	
คลองสิียด	450	420	390	106	25	134	32	104	25	27	0.00	1.74	
บางพระ	127	117	105	64	55	98	84	86	74	82	0.14	0.29	
หนองปลาไหล	206	164	150	133	81	145	88	131	80	87	0.28	0.00	
ประแสร์	322	295	275	209	71	246	84	226	77	82	0.00	0.32	
นฤปดินทรจินดา	338	295	276	172	58	175	59	156	53	56	0.09	1.50	
รวมภาคตะวันออก	1,668	1,515	1,415	802	53	943	62	843	56	60	0.55	5.28	
ภาคใต้													
แก่งกระจาน	900	710	645	460	65	586	83	521	73	81	0.96	3.46	
ปราณบุรี	490	391	373	320	82	306	78	289	74	77	0.00	2.36	
รัชชประภา*	6,144	5,639	4,287	3,665	65	4,168	74	2,816	50	66	3.87	15.37	
บางกลาง*	1,590	1,454	1,178	1,288	89	1,124	77	847	58	72	3.65	3.00	
รวมภาคใต้	9,124	8,194	6,484	5,733	70	6,183	75	4,473	55	69	8.48	24.19	
รวมทั้งประเทศ	80,106	70,926	47,384	39,784	56	49,331	70	25,789	36	54	26.39	117.18	

ต่ำกว่า 30 %
รวม 3 แห่ง

ตั้งแต่ 31 - 50%
รวม 5 แห่ง

ตั้งแต่ 51 - 80%
รวม 17 แห่ง

มากกว่า 80%
รวม 10 แห่ง



- ปริมาณน้ำใช้การประเทศ (อ้างอิงบน้ำขนาดใหญ่) ณ วันที่ 13 กุมภาพันธ์
 - ปี 2559 มีน้ำ 13,938 ล้าน ลบ.ม. คิดเป็น 30%
 - ปี 2560 มีน้ำ 22,664 ล้าน ลบ.ม. คิดเป็น 48%
 - ปี 2564 มีน้ำ 16,239 ล้าน ลบ.ม. คิดเป็น 34%
 - ปี 2565 มีน้ำ 25,789 ล้าน ลบ.ม. คิดเป็น 54%
 - ปี 2564 **มากกว่า** ปี 2559 จำนวน 11,851 ล้าน ลบ.ม.
 - ปี 2564 **มากกว่า** ปี 2560 จำนวน 3,125 ล้าน ลบ.ม.
 - ปี 2564 **มากกว่า** ปี 2564 จำนวน 9,550 ล้าน ลบ.ม.
- ปริมาณน้ำใช้การในกลุ่มเจ้าพระยา (4 เขื่อนหลัก) ณ วันที่ 13 กุมภาพันธ์
 - ปี 2559 มีน้ำ 3,241 ล้าน ลบ.ม. คิดเป็น 18%
 - ปี 2560 มีน้ำ 7,633 ล้าน ลบ.ม. คิดเป็น 42%
 - ปี 2564 มีน้ำ 3,984 ล้าน ลบ.ม. คิดเป็น 22%
 - ปี 2565 มีน้ำ 5,919 ล้าน ลบ.ม. คิดเป็น 33%
 - ปี 2564 **มากกว่า** ปี 2559 จำนวน 2,678 ล้าน ลบ.ม.
 - ปี 2564 **น้อยกว่า** ปี 2560 จำนวน 1,714 ล้าน ลบ.ม.
 - ปี 2564 **มากกว่า** ปี 2564 จำนวน 1,935 ล้าน ลบ.ม.

2.3 สภาพน้ำในอ่างเก็บน้ำ 4 เขื่อนหลักกลุ่มเจ้าพระยา (ข้อมูล วันที่ 13 ก.พ. 65)

สภาพน้ำในอ่างเก็บน้ำ ภูมิพล สิริกิติ์ แควน้อยฯ และป่าสักฯ วันที่ 13 กุมภาพันธ์ 2565

อ่างเก็บน้ำ	ปริมาณน้ำในอ่างฯ		ปริมาณน้ำใช้การได้		ปริมาณน้ำไหลลงอ่างฯ		ปริมาณน้ำระบาย		รับน้ำได้อีก	เปรียบเทียบน้ำใช้การ - น้อยกว่า / + มากกว่า ปี 2559
	ปริมาณน้ำ	% ความจุ	ปริมาณน้ำ	% ใช้การ	วันนี้	เมื่อวาน	วันนี้	เมื่อวาน		
ภูมิพล	7,091	53	3,291	34	1.67	0.00	19.00	19.00	6,371	486
สิริกิติ์	4,161	44	1,311	20	4.46	4.46	6.99	6.99	5,349	-2,249
ภูมิพล+สิริกิติ์	11,252	49	4,602	28	6.13	4.46	25.99	25.99	11,720	-1,763
แควน้อยฯ	693	74	650	73	0.66	0.66	4.32	4.32	246	42
ป่าสักชลสิทธิ์	670	70	667	70	0.27	0.27	5.21	5.20	290	8
รวมทั้งหมด	12,615	51	5,919	33	7.07	5.40	35.52	35.51	12,256	-1,713

*หมายเหตุ : () คือ เกินความจุเก็บกักปกติ

(หน่วย : ล้าน ลบ.ม.)



2.4 สถานการณ์น้ำลุ่มน้ำเจ้าพระยา

แม่น้ำปิง ปริมาณน้ำไหลผ่านที่สถานี P.17 อ.บรรพตพิสัย จ.นครสวรรค์ วัดได้ 131.00 ลบ.ม./วินาที (เมื่อวาน 138.00 ลบ.ม./วินาที) ต่ำกว่าตลิ่ง 5.03 เมตร **มีแนวโน้มลดลง**

แม่น้ำน่าน ปริมาณน้ำไหลผ่านที่สถานี N.67 อ.ชุมแสง จ.นครสวรรค์ วัดได้ 110.00 ลบ.ม./วินาที (เมื่อวาน 111.00 ลบ.ม./วินาที) ต่ำกว่าตลิ่ง 9.98 เมตร **มีแนวโน้มลดลง**

แม่น้ำเจ้าพระยา ปริมาณน้ำไหลผ่านที่สถานี C.2 อ.เมืองนครสวรรค์ วัดได้ 263.00 ลบ.ม./วินาที (เมื่อวาน 257.00 ลบ.ม./วินาที) ต่ำกว่าตลิ่ง 8.76 เมตร **มีแนวโน้มเพิ่มขึ้น** และมีปริมาณน้ำไหลผ่านท้ายเขื่อนเจ้าพระยา (C.13) ในอัตรา 85.00 ลบ.ม./วินาที (เมื่อวาน 85.00 ลบ.ม./วินาที) ไหลผ่านสถานีวัดน้ำ C.29A อ.บางไทร มีปริมาณน้ำไหลผ่านเฉลี่ย 102.00 ลบ.ม./วินาที (เมื่อวาน 122.00 ลบ.ม./วินาที)

แม่น้ำป่าสัก เขื่อนป่าสักชลสิทธิ์ ระบายน้ำ 60.27 ลบ.ม./วินาที (เมื่อวาน 60.23 ลบ.ม./วินาที) **มีแนวโน้มทรงตัว**

2.5 สภาพน้ำในอ่างเก็บน้ำขนาดกลาง (ข้อมูล วันที่ 13 ก.พ. 65)

ข้อมูลวันที่ 13 กุมภาพันธ์ 2565																			
สรุปล่างขนาดกลางที่มีปริมาณในช่วง <=30 % 31 - 50 % >50-80% >80 - 100 % และ >100 %																			
ภาค	จำนวน	31 - 50 %				>50-80%				>80 - 100 %				>100 %					
		สขป.	จำนวน	ภาค	จำนวน	สขป.	จำนวน	ภาค	จำนวน	สขป.	จำนวน	ภาค	จำนวน	สขป.	จำนวน				
เหนือ	3	1	2	เหนือ	9	1	2	เหนือ	27	1	7	เหนือ	35	1	4	เหนือ	1	1	0
		2	1			2	5			2	10			2	23			2	0
		3	0			3	0			3	2			3	3			3	0
		4	0			4	2			4	8			4	5			4	1
ตะวันออก เฉียงเหนือ	16	5	7	ตะวันออก เฉียงเหนือ	43	5	13	ตะวันออก เฉียงเหนือ	93	5	23	ตะวันออก เฉียงเหนือ	63	5	10	ตะวันออก เฉียงเหนือ	3	5	0
		6	3			6	15			6	24			6	8			6	2
		7	4			7	12			7	18			7	13			7	0
		8	2			8	3			8	28			8	32			8	1
ตะวันออก	2	9	2	ตะวันออก	5	9	5	ตะวันออก	19	9	19	ตะวันออก	24	9	24	ตะวันออก	1	9	1
กลาง	0	10	0	กลาง	4	10	3	กลาง	12	10	11	กลาง	5	10	4	กลาง	1	10	1
		11	0			11	0			11	0			11	0			11	0
		12	0			12	1			12	1			12	1			12	0
ตะวันตก	0	13	0	ตะวันตก	0	13	0	ตะวันตก	3	13	3	ตะวันตก	3	13	3	ตะวันตก	1	13	1
ใต้	1	14	0	ใต้	0	14	0	ใต้	15	14	8	ใต้	23	14	9	ใต้	0	14	0
		15	1			15	0			15	5			15	7			15	0
		16	0			16	0			16	2			16	6			16	0
		17	0			17	0			17	0			17	1			17	0
		รวม	22			รวม	22			รวม	61			รวม	61			รวม	169

รวมทั้งหมด 412 แห่ง

3. แผน-ผลการบริหารจัดการน้ำฤดูแล้ง ปี 2564/65 ข้อมูล ณ วันที่ 13 ก.พ. 65

ลุ่มน้ำ	แผนจัดสรรน้ำ (ล้าน ลบ.ม.)	ผลจัดสรรน้ำ (ล้าน ลบ.ม.)	คงเหลือน้ำที่ต้องจัดสรร (ล้าน ลบ.ม.)
ทั้งประเทศ (1 พ.ย. 64 – 30 เม.ย. 65)	22,280	12,049 (54%)	10,231 (46%)
เจ้าพระยา (4 เขื่อน) (1 พ.ย. 64 – 30 เม.ย. 65)	5,700	3,293 (58%)	2,407 (42%)
แม่กลอง (1 ม.ค. 65 – 30 มิ.ย. 65)	5,500	874 (16%)	4,626 (84%)

4. การเพาะปลูก (ข้อมูล ณ วันที่ 9 ก.พ. 65)

- การเพาะปลูกข้าวนาปรัง 2564/65

- ทั่วประเทศ แผนเพาะปลูก 6.41 ล้านไร่ **เพาะปลูกแล้ว 6.97 ล้านไร่** คิดเป็นร้อยละ 108.61 ของแผนฯ
- ลุ่มน้ำเจ้าพระยา แผนเพาะปลูก 2.81 ล้านไร่ **เพาะปลูก 4.26 ล้านไร่** คิดเป็นร้อยละ 151.36 ของแผนฯ
- ลุ่มแม่กลอง แผนเพาะปลูก 0.84 ล้านไร่ **เพาะปลูก 0.32 ล้านไร่** คิดเป็นร้อยละ 38.28 ของแผนฯ

5. คาดการณ์ปริมาณฝนจากแบบจำลองบรรยากาศจากกรมอุตุนิยมวิทยา (3 วันล่วงหน้า)

- วันที่ 13 ก.พ. 65 (13 ก.พ. 65 เวลา 07.00 น. – 14 ก.พ. 65 เวลา 07.00 น.) มีฝนตกปานกลาง (10.1-35.0 มม.) บริเวณพื้นที่ จ.เลย จ.ขอนแก่น จ.หนองบัวลำภู จ.อุดรธานี จ.ขอนแก่น จ.สกลนคร จ.ชัยภูมิ จ.เพชรบูรณ์ จ.นครราชสีมา จ.บุรีรัมย์ จ.สิงห์บุรี จ.อ่างทอง จ.ปทุมธานี จ.นนทบุรี จ.กรุงเทพมหานคร จ.ชลบุรี จ.ระยอง จ.ตราด จ.กาญจนบุรี จ.ประจวบคีรีขันธ์ และ ภาคใต้ มีฝนตกหนัก (35.1-90.0 มม.) บริเวณพื้นที่ จ.ลพบุรี จ.สระบุรี จ.พังงา จ.กระบี่ และ จ.นครศรีธรรมราช

- วันที่ 14 ก.พ. 65 (14 ก.พ. 65 เวลา 07.00 น. – 15 ก.พ. 65 เวลา 07.00 น.) มีฝนตกปานกลาง (10.1-35.0 มม.) บริเวณพื้นที่ ภาคใต้ มีฝนตกหนัก (35.1-90.0 มม.) บริเวณพื้นที่ จ.สุราษฎร์ธานี จ.นครศรีธรรมราช จ.พัทลุง และ จ.สงขลา มีฝนตกหนักมาก (มากกว่า 90.0 มม.) บริเวณพื้นที่ จ.ประจวบคีรีขันธ์ และ จ.ชุมพร

- วันที่ 15 ก.พ. 65 (15 ก.พ. 65 เวลา 07.00 น. – 16 ก.พ. 65 เวลา 07.00 น.) มีฝนตกปานกลาง (10.1-35.0 มม.) บริเวณพื้นที่ จ.เชียงใหม่ จ.พิจิตร จ.หนองบัวลำภู จ.อุดรธานี จ.สกลนคร จ.กาญจนบุรี จ.สุพรรณบุรี จ.ปทุมธานี จ.ฉะเชิงเทรา จ.ระยอง จ.พังงา จ.ภูเก็ต จ.กระบี่ จ.สตูล จ.ปัตตานี และจ.ยะลา มีฝนตกหนัก (35.1-90.0 มม.) บริเวณพื้นที่ จ.นครปฐม จ.ราชบุรี จ.สมุทรสาคร จ.สมุทรสงคราม จ.เพชรบุรี จ.กรุงเทพมหานคร จ.ชลบุรี จ.จันทบุรี จ.ตราด จ.ประจวบคีรีขันธ์ จ.ชุมพร จ.สุราษฎร์ธานี จ.นครศรีธรรมราช จ.พัทลุง จ.สงขลา และ จ.นราธิวาส

6. รายงานสถานการณ์ค่าความเค็ม (ข้อมูล วันที่ 13 ก.พ. 65 เวลา 07:00 น.)

แม่น้ำ	สถานีเฝ้าระวัง	เกณฑ์เฝ้าระวัง (กรัม/ลิตร)	ค่าความเค็ม (กรัม/ลิตร)
เจ้าพระยา	ประปาสำแล	0.25	0.20 (ปกติ)
ปราจีน-บางปะกง	บางคาง	2	0.06 (ปกติ)
ท่าจีน	ด้านนอกคลองจินดา	0.75	0.36 (ปกติ)
	ด้านในคลองจินดา	0.75	0.37 (ปกติ)
แม่กลอง	ปากคลองดำเนินสะดวก	2	0.24 (ปกติ)