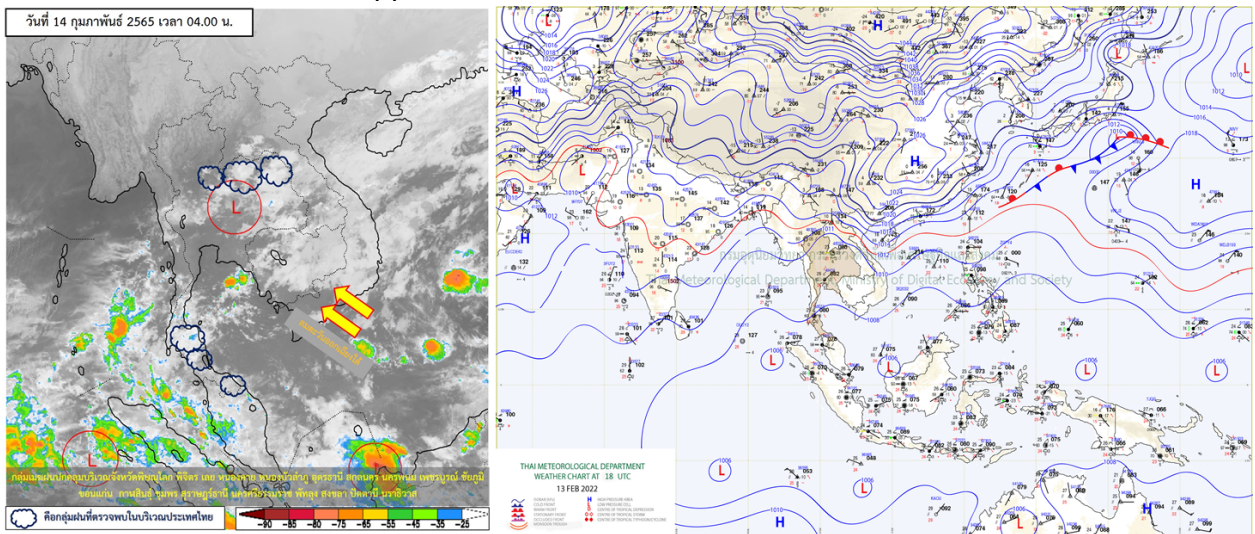




รายงานสรุปศูนย์ปฏิบัติการน้ำอัจฉริยะ  
เรื่อง สถานการณ์น้ำและการเฝ้าระวัง  
ประจำวันจันทร์ที่ 14 กุมภาพันธ์ พ.ศ. 2565

## 1. สภาพอากาศและปริมาณฝน

### 1.1 สภาพอากาศ (กรมอุตุนิยมวิทยา)



บริเวณความกดอากาศสูงหรือมวลอากาศเย็นระลอกใหม่จากประเทศจีนได้แผ่ลงมาปกคลุมถึงประเทศเวียดนาม ลาวตอนบน และทะเลจีนใต้แล้ว ส่งผลทำให้ยังคงมีลมใต้และลมตะวันออกเฉียงใต้พัดนำความชื้นจากทะเลจีนใต้ และอ่าวไทยเข้ามาปกคลุมบริเวณภาคตะวันออกเฉียงเหนือ ภาคตะวันออก และภาคกลาง ลักษณะเช่นนี้ทำให้บริเวณดังกล่าวยังคงมีฝนฟ้าคะนอง กับลมกระโชกแรงบางแห่ง ขอให้ประชาชนที่อาศัยอยู่ในบริเวณดังกล่าวระวังอันตรายจากฝนฟ้าคะนอง ลมกระโชกแรง สำหรับลมตะวันออกเฉียงใต้ยังคงพัดปกคลุมอ่าวไทยและภาคใต้ ทำให้ภาคใต้มีฝนฟ้าคะนองในระยะนี้

### 1.2 สภาพฝน

**ปริมาณฝนสูงสุด 5 อันดับ** จากสำนักงานทรัพยากรน้ำแห่งชาติ เวลา 07.00 น. วันที่ 13 ก.พ. 65 ถึงเวลา 07.00 น. วันที่ 14 ก.พ. 65 ตามลำดับ ดังนี้

1. อ.บ่อไร่ จ.ตราด	วัดปริมาณฝนได้	97.5	มม.
2. อ.ท่าตะเกียบ จ.ฉะเชิงเทรา	วัดปริมาณฝนได้	80.5	มม.
3. อ.ท้ายเหมือง จ.พังงา	วัดปริมาณฝนได้	64.0	มม.
4. อ.ลานสั๊ก จ.อุทัยธานี	วัดปริมาณฝนได้	61.6	มม.
5. อ.ภูหลวง จ.เลย	วัดปริมาณฝนได้	49.5	มม.

## 2. สถานการณ์น้ำท่าและสภาพน้ำในอ่างเก็บน้ำ

### 2.1 สถานการณ์น้ำท่าในลุ่มน้ำต่างๆ (ข้อมูล วันที่ 14 ก.พ. 65 เวลา 06.00 น.)

แม่น้ำ	สถานี	ที่ตั้งสถานี	ตลิ่ง	ความจุ	ระดับน้ำ	ปริมาณน้ำ		ต่ำ(-) สูง(+) กว่าตลิ่ง	อยู่ใน เกณฑ์	แนวโน้ม		
						วันนี้	เมื่อวาน					
			ม.	ม. <sup>3</sup> / วิ.	ม.	ม. <sup>3</sup> / วิ.	ม. <sup>3</sup> / วิ.					
1. ปิง	P.1	สะพานนบุรี	อำเภอเมือง	จังหวัดเชียงใหม่	3.70	445	1.50	1.90	1.75	-2.20	น้อย	เพิ่มขึ้น
	P.17	บ้านท่าจี้	อำเภอบรรพตพิสัย	จังหวัดนครสวรรค์	39.80	2,990	34.90	163.00	131.00	-4.90	น้อย	เพิ่มขึ้น
2. วัง	W.1C	สะพานเสตุวารี	อำเภอเมือง	จังหวัดลำปาง	5.20	651	-0.64	1.54	1.63	-5.84	น้อย	ทรงตัว
	W.4A	บ้านวังหมัน	อำเภอสามเงา	จังหวัดตาก	8.00	700	0.41	1.85	1.71	-7.59	น้อย	เพิ่มขึ้น
	W.24		อำเภอสามเงา	จังหวัดตาก	7.85	480	1.70	4.46	4.17	-6.15	ปกติ	เพิ่มขึ้น
3. ยม	Y.1C	สะพานบ้านน้ำโค้ง	อำเภอเมือง	จังหวัดแพร่	8.20	993	0.14	5.26	4.78	-8.06	น้อย	เพิ่มขึ้น
	Y.4	สะพานตลาดธานี	อำเภอเมือง	จังหวัดสุโขทัย	8.15	510	0.08	*	*	-8.07	N/A	N/A
	Y.64	แม่น้ำยม	อำเภอบางระกำ	จังหวัดพิษณุโลก	6.40	352	2.13	54.95	54.95	-4.27	ปกติ	ทรงตัว
	Y.16	แม่น้ำยม	อำเภอบางระกำ	จังหวัดพิษณุโลก	7.30	239	0.06	*	*	-7.24	น้อย	เพิ่มขึ้น
4. น่าน	N.1	หน้าสำนักงานป่าไม้	อำเภอเมือง	จังหวัดน่าน	7.00	1,217	-0.29	7.08	7.08	-7.29	น้อย	ทรงตัว
	N.5A	สะพานเอกาทศรถ	อำเภอเมือง	จังหวัดพิษณุโลก	10.37	1,365	0.89	80.07	82.62	-9.48	น้อย	ลดลง
	N.67	สะพานบ้านเกยไชย	อำเภอชุมแสง	จังหวัดนครสวรรค์	28.30	1,579	18.30	110.00	110.00	-10.00	น้อย	ทรงตัว
5. เจ้าพระยา	C.2	ค่ายจิรประวัติ	อำเภอเมือง	จังหวัดนครสวรรค์	26.20	3,590	17.37	249.00	263.00	-8.83	น้อย	ลดลง
	C.13	ท้ายเขื่อนเจ้าพระยา	อำเภอสรรพยา	จังหวัดชัยนาท	16.34	2,840	5.55	85.00	85.00	-10.79	น้อย	ทรงตัว
6. บางหลวง	C.36	บ้านบางหลวงโคต	อำเภอบางบาล	จังหวัดพระนครศรีอยุธยา	420.00	4	**	-0.02	-0.01	#VALUE!	น้อย	ลดลง
7. บางบาล	C.37	บ้านบางบาล	อำเภอบางบาล	จังหวัดพระนครศรีอยุธยา	148.00	3	**	0.52	0.58	#VALUE!	ปกติ	ลดลง
8. ป่าสัก	S.3	แม่น้ำป่าสัก	อำเภอหล่มสัก	เพชรบูรณ์	85.00	9	2.55	4.06	4.06	-82.45	ปกติ	ทรงตัว
	S.42	แม่น้ำป่าสัก	วิเชียรบุรี	เพชรบูรณ์	11.00	284	2.54	*	*	-8.46	ปกติ	เพิ่มขึ้น
	S.4B	แม่น้ำป่าสัก	เมืองเพชรบูรณ์	เพชรบูรณ์	9.20	190	4.06	2.52	2.52	-5.14	น้อย	ทรงตัว
	S.26	ท้ายเขื่อนพระรามหก	อำเภอท่าเรือ	จังหวัดพระนครศรีอยุธยา	8.00	800	0.19	**	**	-7.81	N/A	N/A
9. มูล	M.7	สะพานเสรีประชาธิปไตย	อำเภอเมือง	จังหวัดอุบลราชธานี	7.00	2,300	3.06	42.00	38.00	-3.94	น้อย	เพิ่มขึ้น
	M.42	บ้านห้วยทับทัน	อำเภอห้วยทับทัน	จังหวัดศรีสะเกษ	8.30	124	3.95	***	***	-4.35	N/A	N/A
	M.176	บ้านโนนศรีไศล	อำเภอกันทรารมย์	จังหวัดศรีสะเกษ	9.20	235	2.29	2.09	2.10	-6.91	น้อย	ลดลง
	M.173	บ้านโนนสะอาด	อำเภอโขงเจียม	จังหวัดนครราชสีมา	7.60	290	1.81	5.60	4.80	-5.79	น้อย	เพิ่มขึ้น
	M.184	บ้านซิม	อำเภอพิมาย	จังหวัดนครราชสีมา	5.00	100	3.24	6.00	7.00	-1.76	น้อย	ลดลง
	M.186	บ้านโนนคอย	อำเภอจักราช	จังหวัดนครราชสีมา	3.60	60	2.31	***	***	-1.29	N/A	N/A
10. ลำเชียงไกร	M.188A	บ้านบัว	อำเภอโนนสูง	จังหวัดนครราชสีมา	4.90	70	3.05	***	***	-1.85	N/A	N/A
	E.20A	บ้านบ้านฟ้าหยาด	อำเภอมหาชนะชัย	จังหวัดยโสธร	10.00	1,110	4.33	52.14	47.81	-5.67	น้อย	เพิ่มขึ้น
11. ชี	E.23	บ้านค่าน	อำเภอเมือง	จังหวัดชัยภูมิ	9.00	265	3.25	0.60	0.60	-5.75	น้อย	ทรงตัว
12. ลำน้ำพอง	E.29A	บ้านผานกแก้ว	อำเภอภูกระดึง	จังหวัดเลย	#N/A	#N/A	#N/A	#N/A	#N/A	#N/A	N/A	N/A
13. ลำน้ำยัง	E.92	บ้านท่างาม	อำเภอเสลภูมิ	จังหวัดร้อยเอ็ด	8.80	186	2.72	0.00	0.36	-6.08	น้อย	ลดลง
14. ลำปะทาว	E.6C	บ้านตลาดโตน	อำเภอเมือง	จังหวัดชัยภูมิ	#N/A	#N/A	#N/A	#N/A	#N/A	#N/A	N/A	N/A
15. ลำน้ำเชิญ	E.85	บ้านโนนหัน	อำเภอชุมแพ	จังหวัดชัยภูมิ	#N/A	#N/A	#N/A	#N/A	#N/A	#N/A	N/A	N/A
16. ปราจีนบุรี	Kgt.3	กบินทร์บุรี	อำเภอกบินทร์บุรี	ปราจีนบุรี	8.79	544	1.14	31.20	30.60	-7.65	น้อย	เพิ่มขึ้น
17. เพชรบุรี	B.9	บ้านสาระเห็ด	อำเภอท่าทาง	จังหวัดเพชรบุรี	6.60	355	2.63	26.65	26.65	-3.97	น้อย	ทรงตัว
	B.6A	สะพานท่าเกวียน	อำเภอแก่งกระจาน	จังหวัดเพชรบุรี	6.00	260	0.49	0.45	0.45	-5.51	น้อย	ทรงตัว
	B.15	สะพานเทศบาล	อำเภอเมือง	จังหวัดเพชรบุรี	5.40	150	0.99	9.92	10.10	-4.41	น้อย	ลดลง
18. ทะเลสาบสงขลา	X.44	คลองอู่ตะเภา	อำเภอหาดใหญ่	จังหวัดสงขลา	7.40	532	0.37	17.10	16.50	-7.03	น้อย	เพิ่มขึ้น
	X.170	บ้านคลองลำ	อำเภอศรีนครินทร์	จังหวัดพัทลุง	25.20	295	20.81	7.35	7.00	-4.39	น้อย	เพิ่มขึ้น
19. ภาคใต้ฝั่งตะวันออก	X.180	สะพานเทศบาล	อำเภอเมือง	จังหวัดชุมพร	3.80	192	1.06	54.40	50.80	-2.74	ปกติ	เพิ่มขึ้น
	X.119A	สะพานลั่นตุ	อำเภอสุโขทัย	จังหวัดนราธิวาส	9.60	346	4.67	47.45	55.85	-4.93	น้อย	ลดลง
	X.53A	คลองชุมพร	อำเภอเมือง	จังหวัดชุมพร	9.30	158	2.28	1.90	1.80	-7.02	น้อย	เพิ่มขึ้น
	X.212	คลองหลังสวน	อำเภอหลังสวน	จังหวัดชุมพร	6.00	1,460	0.87	118.40	109.00	-5.13	น้อย	เพิ่มขึ้น
20. ภาคใต้ฝั่งตะวันตก	X.234	บ้านป่าหมาก	อำเภอเมือง	จังหวัดตรัง	6.40	434	0.71	36.40	31.10	-5.69	น้อย	เพิ่มขึ้น

## 2.2 สภาพน้ำใช้การในอ่างเก็บน้ำขนาดใหญ่ (ข้อมูล วันที่ 14 ก.พ. 65)

ภาค อ่างเก็บน้ำเขื่อน	ความจุ ที่ รนส. (ล้าน ม.³)	ความจุ ที่ รนท. (ล้าน ม.³)	ความจุ น้ำ ใช้การ (ล้าน ม.³)	ณ วันที่								ปริมาณน้ำ ไหลลง วันนี้ (ล้าน ม.³)	ปริมาณน้ำ ระบาย วันนี้ (ล้าน ม.³)
				ปี 2564		ปี 2565							
				ปริมาตร (ล้าน ม.³)	% รณท.	ปริมาตร (ล้าน ม.³)	% รณท.	ปริมาตรใช้การ (ล้าน ม.³)	% รณท.	% ใช้การ			
<b>ภาคเหนือ</b>													
ภูมิพล*	13,462	13,462	9,662	5,121	38	7,073	53	3,273	24	34	1.74	19.00	
สิริกิติ์*	10,508	9,510	6,660	4,708	50	4,156	44	1,306	14	20	2.82	7.01	
แม่จัดตมบูรณ์ชล	323	265	253	129	49	108	41	96	36	38	0.08	0.15	
แม่กวางอุดมธารา	295	263	249	86	33	89	34	75	29	30	0.10	0.04	
ก๊วลม	106	106	103	65	61	81	76	77	73	75	1.31	0.62	
ก๊วคหมา	209	170	164	69	40	122	72	116	68	71	0.02	1.23	
แควน้อยบำรุงแดน	1,080	939	896	363	39	689	73	646	69	72	0.66	4.32	
แม่มอก	110	110	94	41	37	68	62	53	48	56	0.00	0.59	
<b>รวมภาคเหนือ</b>	<b>26,093</b>	<b>24,825</b>	<b>18,080</b>	<b>10,581</b>	<b>43</b>	<b>12,387</b>	<b>50</b>	<b>5,642</b>	<b>23</b>	<b>31</b>	<b>6.72</b>	<b>32.97</b>	
<b>ภาคตะวันออกเฉียงเหนือ</b>													
ห้วยหลวง	136	136	129	49	36	58	43	52	38	40	0.00	0.11	
น้ำอูน	780	520	475	210	40	260	50	215	41	45	0.16	1.36	
น้ำพุง*	200	165	157	84	51	88	54	80	49	51	0.08	0.00	
จุฬารัตน์*	181	164	127	114	69	123	75	86	52	68	0.00	0.40	
อุบลรัตน์*	4,640	2,431	1,850	1,283	53	1,613	66	1,032	42	56	0.87	8.51	
ลำปาว	2,450	1,980	1,880	775	39	1,022	52	922	47	49	0.00	4.30	
ลำตะคอง	445	314	292	308	98	284	90	261	83	90	0.33	1.04	
ลำพระเพลิง	242	155	154	135	87	147	95	146	94	95	0.44	0.84	
มูลขม	350	141	134	130	92	126	89	119	84	89	0.11	0.06	
ลำแจะ	325	275	268	212	77	239	87	232	84	86	0.07	0.47	
ลำนางรอง	197	121	118	91	75	111	91	107	88	91	0.01	0.12	
สิรินธร*	1,966	1,966	1,135	1,479	75	1,518	77	686	35	60	4.58	1.50	
<b>รวมภาค ตอน.</b>	<b>11,911</b>	<b>8,368</b>	<b>6,718</b>	<b>4,870</b>	<b>58</b>	<b>5,589</b>	<b>67</b>	<b>3,939</b>	<b>47</b>	<b>59</b>	<b>6.65</b>	<b>18.71</b>	
<b>ภาคกลาง</b>													
ป่าสักชลสิทธิ์	960	960	957	462	48	665	69	662	69	69	0.33	5.27	
ทับเสลา	190	160	143	57	36	93	58	76	47	53	0.00	2.49	
กระเสียว	390	299	259	195	65	298	100	258	86	100	0.14	0.04	
<b>รวมภาคกลาง</b>	<b>1,540</b>	<b>1,419</b>	<b>1,359</b>	<b>714</b>	<b>50</b>	<b>1,056</b>	<b>74</b>	<b>996</b>	<b>70</b>	<b>73</b>	<b>0.47</b>	<b>7.80</b>	
<b>ภาคตะวันตก</b>													
ศรีนครินทร์*	18,770	17,745	7,480	12,708	72	16,057	90	5,792	33	77	3.59	12.91	
วชิราลงกรณ์*	11,000	8,860	5,848	4,306	49	7,033	79	4,021	45	69	2.69	15.11	
<b>รวมภาคตะวันตก</b>	<b>29,770</b>	<b>26,605</b>	<b>13,328</b>	<b>17,014</b>	<b>64</b>	<b>23,090</b>	<b>87</b>	<b>9,813</b>	<b>37</b>	<b>74</b>	<b>6.28</b>	<b>28.02</b>	
<b>ภาคตะวันออก</b>													
ขุนด่านปราการชล	225	224	219	115	51	143	64	138	62	63	0.04	1.28	
คลองสิียด	450	420	390	104	25	132	32	102	24	26	0.10	1.74	
บางพระ	127	117	105	64	54	98	84	86	74	82	0.33	0.25	
หนองปลาไหล	206	164	150	133	81	145	89	132	80	88	0.94	0.00	
ประแสร์	322	295	275	209	71	246	83	226	77	82	0.00	0.32	
นฤปดินทรจินดา	338	295	276	171	58	173	59	154	52	56	0.00	1.50	
<b>รวมภาคตะวันออก</b>	<b>1,668</b>	<b>1,515</b>	<b>1,415</b>	<b>796</b>	<b>53</b>	<b>938</b>	<b>62</b>	<b>838</b>	<b>55</b>	<b>59</b>	<b>1.41</b>	<b>5.09</b>	
<b>ภาคใต้</b>													
แก่งกระจาน	900	710	645	458	65	584	82	519	73	80	1.41	3.46	
ปราณบุรี	490	391	373	319	82	302	77	285	73	76	0.00	2.36	
รัชชประภา*	6,144	5,639	4,287	3,663	65	4,163	74	2,812	50	66	5.29	9.26	
บางกลาง*	1,590	1,454	1,178	1,279	88	1,123	77	847	58	72	2.16	2.96	
<b>รวมภาคใต้</b>	<b>9,124</b>	<b>8,194</b>	<b>6,484</b>	<b>5,720</b>	<b>70</b>	<b>6,172</b>	<b>75</b>	<b>4,462</b>	<b>54</b>	<b>69</b>	<b>8.86</b>	<b>18.04</b>	
<b>รวมทั้งประเทศ</b>	<b>80,106</b>	<b>70,926</b>	<b>47,384</b>	<b>39,695</b>	<b>56</b>	<b>49,232</b>	<b>69</b>	<b>25,690</b>	<b>36</b>	<b>54</b>	<b>30.39</b>	<b>110.62</b>	

ต่ำกว่า 30 %  
รวม 3 แห่ง

ตั้งแต่ 31 - 50 %  
รวม 5 แห่ง

ตั้งแต่ 51 - 80 %  
รวม 18 แห่ง

มากกว่า 80 %  
รวม 9 แห่ง

- ปริมาณน้ำใช้การประเทศ (อ่างเก็บน้ำขนาดใหญ่) ณ วันที่ 14 กุมภาพันธ์
  - ปี 2559 มีน้ำ 13,873 ล้าน ลบ.ม. คิดเป็น 30%
  - ปี 2560 มีน้ำ 22,566 ล้าน ลบ.ม. คิดเป็น 48%
  - ปี 2564 มีน้ำ 16,151 ล้าน ลบ.ม. คิดเป็น 34%
  - ปี 2565 มีน้ำ 25,690 ล้าน ลบ.ม. คิดเป็น 54%
  - ปี 2564 **มากกว่า** ปี 2559 จำนวน 11,817 ล้าน ลบ.ม.
  - ปี 2564 **มากกว่า** ปี 2560 จำนวน 3,124 ล้าน ลบ.ม.
  - ปี 2564 **มากกว่า** ปี 2564 จำนวน 9,539 ล้าน ลบ.ม.
- ปริมาณน้ำใช้การในกลุ่มเจ้าพระยา (4 เขื่อนหลัก) ณ วันที่ 14 กุมภาพันธ์
  - ปี 2559 มีน้ำ 3,221 ล้าน ลบ.ม. คิดเป็น 18%
  - ปี 2560 มีน้ำ 7,586 ล้าน ลบ.ม. คิดเป็น 42%
  - ปี 2564 มีน้ำ 3,958 ล้าน ลบ.ม. คิดเป็น 22%
  - ปี 2565 มีน้ำ 5,886 ล้าน ลบ.ม. คิดเป็น 32%
  - ปี 2564 **มากกว่า** ปี 2559 จำนวน 2,665 ล้าน ลบ.ม.
  - ปี 2564 **น้อยกว่า** ปี 2560 จำนวน 1,700 ล้าน ลบ.ม.
  - ปี 2564 **มากกว่า** ปี 2564 จำนวน 1,928 ล้าน ลบ.ม.

### 2.3 สภาพน้ำในอ่างเก็บน้ำ 4 เขื่อนหลักกลุ่มเจ้าพระยา (ข้อมูล วันที่ 14 ก.พ. 65)

สภาพน้ำในอ่างเก็บน้ำ ภูมิพล สิริกิติ์ แควน้อยฯ และป่าสักฯ วันที่ 14 กุมภาพันธ์ 2565

อ่างเก็บน้ำ	ปริมาณน้ำในอ่างฯ		ปริมาณน้ำใช้การได้		ปริมาณน้ำไหลลงอ่างฯ		ปริมาณน้ำระบาย		รับน้ำได้อีก	เปรียบเทียบน้ำใช้การ - น้อยกว่า / + มากกว่า ปี 2559
	ปริมาณน้ำ	% ความจุ	ปริมาณน้ำ	% ใช้การ	วันนี้	เมื่อวาน	วันนี้	เมื่อวาน		
ภูมิพล	7,073	53	3,273	34	1.74	1.67	19.00	19.00	6,389	475
สิริกิติ์	4,156	44	1,306	20	2.82	4.46	7.01	6.99	5,354	-2,231
ภูมิพล+สิริกิติ์	11,228	49	4,578	28	4.56	6.13	26.01	25.99	11,744	-1,755
แควน้อยฯ	689	73	646	72	0.66	0.66	4.32	4.32	250	43
ป่าสักชลสิทธิ์	665	69	662	69	0.33	0.27	5.27	5.21	295	12
รวมทั้งหมด	12,582	51	5,886	32	5.55	7.07	35.60	35.52	12,289	-1,700

\*หมายเหตุ : ( ) คือ เก็บความจุเก็บกักปกติ

(หน่วย : ล้าน ลบ.ม.)



## 2.4 สถานการณ์น้ำลุ่มน้ำเจ้าพระยา

**แม่น้ำปิง** ปริมาณน้ำไหลผ่านที่สถานี P.17 อ.บรรพตพิสัย จ.นครสวรรค์ วัดได้ 163.00 ลบ.ม./วินาที (เมื่อวาน 131.00 ลบ.ม./วินาที) ต่ำกว่าตลิ่ง 4.90 เมตร **มีแนวโน้มเพิ่มขึ้น**

**แม่น้ำน่าน** ปริมาณน้ำไหลผ่านที่สถานี N.67 อ.ชุมแสง จ.นครสวรรค์ วัดได้ 110.00 ลบ.ม./วินาที (เมื่อวาน 110.00 ลบ.ม./วินาที) ต่ำกว่าตลิ่ง 10.00 เมตร **มีแนวโน้มทรงตัว**

**แม่น้ำเจ้าพระยา** ปริมาณน้ำไหลผ่านที่สถานี C.2 อ.เมืองนครสวรรค์ วัดได้ 249.00 ลบ.ม./วินาที (เมื่อวาน 263.00 ลบ.ม./วินาที) ต่ำกว่าตลิ่ง 8.83 เมตร **มีแนวโน้มลดลง** และมีปริมาณน้ำไหลผ่านท้ายเขื่อนเจ้าพระยา (C.13) ในอัตรา 85.00 ลบ.ม./วินาที (เมื่อวาน 85.00 ลบ.ม./วินาที) ไหลผ่านสถานีวัดน้ำ C.29A อ.บางไทร มีปริมาณน้ำไหลผ่านเฉลี่ย 126.00 ลบ.ม./วินาที (เมื่อวาน 122.00 ลบ.ม./วินาที)

**แม่น้ำป่าสัก** เขื่อนป่าสักชลสิทธิ์ ระบายน้ำ 60.95 ลบ.ม./วินาที (เมื่อวาน 60.27 ลบ.ม./วินาที) **มีแนวโน้มเพิ่มขึ้น**

## 2.5 สภาพน้ำในอ่างเก็บน้ำขนาดกลาง (ข้อมูล วันที่ 14 ก.พ. 65)

ข้อมูลวันที่ 14 กุมภาพันธ์ 2565																			
สรุปอ่างขนาดกลางที่มีปริมาณในช่วง <=30 % 31 - 50 % >50-80% >80 - 100 % และ >100 %																			
ภาค	จำนวน	31 - 50 %		31 - 50 %				>50-80%				>80 - 100 %				>100 %			
		สขป.	จำนวน	ภาค	จำนวน	สขป.	จำนวน	ภาค	จำนวน	สขป.	จำนวน	ภาค	จำนวน	สขป.	จำนวน	ภาค	จำนวน	สขป.	จำนวน
เหนือ	3	1	2	เหนือ	10	1	2	เหนือ	26	1	7	เหนือ	36	1	4	เหนือ	0	1	0
		2	1			2	5			2	10			2	23			2	0
		3	0			3	0			3	2			3	3			3	0
		4	0			4	3			4	7			4	6			4	0
ตะวันออก เฉียงเหนือ	14	5	7	ตะวันออก เฉียงเหนือ	47	5	13	ตะวันออก เฉียงเหนือ	93	5	23	ตะวันออก เฉียงเหนือ	61	5	10	ตะวันออก เฉียงเหนือ	3	5	0
		6	1			6	19			6	22			6	8			6	2
		7	4			7	12			7	19			7	12			7	0
		8	2			8	3			8	29			8	31			8	1
ตะวันออก	2	9	2	ตะวันออก	5	9	5	ตะวันออก	20	9	20	ตะวันออก	23	9	23	ตะวันออก	1	9	1
กลาง	0	10	0	กลาง	4	10	3	กลาง	12	10	11	กลาง	5	10	4	กลาง	1	10	1
		11	0			11	0			11	0			11	0			11	0
		12	0			12	1			12	1			12	1			12	0
ตะวันตก	0	13	0	ตะวันตก	0	13	0	ตะวันตก	2	13	2	ตะวันตก	4	13	4	ตะวันตก	1	13	1
ใต้	1	14	0	ใต้	0	14	0	ใต้	15	14	8	ใต้	23	14	9	ใต้	0	14	0
		15	1			15	0			15	5			15	7			15	0
		16	0			16	0			16	2			16	6			16	0
		17	0			17	0			17	0			17	1			17	0
		รวม	20			รวม	20			รวม	66			รวม	66			รวม	168

รวมทั้งหมด 412 แห่ง



### 3. แผน-ผลการบริหารจัดการน้ำฤดูแล้ง ปี 2564/65 ข้อมูล ณ วันที่ 14 ก.พ. 65

ลุ่มน้ำ	แผนจัดสรรน้ำ (ล้าน ลบ.ม.)	ผลจัดสรรน้ำ (ล้าน ลบ.ม.)	คงเหลือน้ำที่ต้องจัดสรร (ล้าน ลบ.ม.)
ทั้งประเทศ (1 พ.ย. 64 – 30 เม.ย. 65)	22,280	12,173 (55%)	10,107 (45%)
เจ้าพระยา (4 เขื่อน) (1 พ.ย. 64 – 30 เม.ย. 65)	5,700	3,333 (58%)	2,367 (42%)
แม่กลอง (1 ม.ค. 65 – 30 มิ.ย. 65)	5,500	902 (16%)	4,598 (84%)

### 4. การเพาะปลูก (ข้อมูล ณ วันที่ 9 ก.พ. 65)

- การเพาะปลูกข้าวนาปรัง 2564/65

- ทั่วประเทศ แผนเพาะปลูก 6.41 ล้านไร่ **เพาะปลูกแล้ว 6.97 ล้านไร่** คิดเป็นร้อยละ 108.61 ของแผนฯ
- ลุ่มน้ำเจ้าพระยา แผนเพาะปลูก 2.81 ล้านไร่ **เพาะปลูก 4.26 ล้านไร่** คิดเป็นร้อยละ 151.36 ของแผนฯ
- ลุ่มแม่กลอง แผนเพาะปลูก 0.84 ล้านไร่ **เพาะปลูก 0.32 ล้านไร่** คิดเป็นร้อยละ 38.28 ของแผนฯ

### 5. คาดการณ์ปริมาณฝนจากแบบจำลองบรรยากาศจากกรมอุตุนิยมวิทยา (3 วันล่วงหน้า)

- วันที่ 14 ก.พ. 65 (14 ก.พ. 65 เวลา 07.00 น. – 15 ก.พ. 65 เวลา 07.00 น.) มีฝนตกปานกลาง (10.1-35.0 มม.) บริเวณพื้นที่ จ.พิษณุโลก จ.พิจิตร จ.กาญจนบุรี จ.นครปฐม จ.นนทบุรี จ.กรุงเทพมหานคร จ.สมุทรปราการ จ.สมุทรสงคราม จ.สมุทรสาคร จ.ระยอง และภาคใต้ มีฝนตกหนัก (35.1-90.0 มม.) บริเวณพื้นที่ จ.ราชบุรี จ.เพชรบุรี จ.ชลบุรี จ.ฉะเชิงเทรา จ.ตราด จ.ประจวบคีรีขันธ์ จ.สุราษฎร์ธานี จ.นครศรีธรรมราช จ.พัทลุง จ.สตูล จ.สงขลา มีฝนตกหนักมาก (มากกว่า 90.0 มม.) บริเวณพื้นที่ จ.ชุมพร

- วันที่ 15 ก.พ. 65 (15 ก.พ. 65 เวลา 07.00 น. – 16 ก.พ. 65 เวลา 07.00 น.) มีฝนตกปานกลาง (10.1-35.0 มม.) บริเวณพื้นที่ จ.เชียงใหม่ จ.แม่ฮ่องสอน จ.ตาก จ.ตราด และ ภาคใต้ มีฝนตกหนัก (35.1-90.0 มม.) บริเวณพื้นที่ จ.พังงา จ.กระบี่ จ.ตรัง จ.พัทลุง และ จ.สงขลา มีฝนตกหนักมาก (มากกว่า 90.0 มม.) บริเวณพื้นที่ จ.ประจวบคีรีขันธ์ จ.ชุมพร จ.สุราษฎร์ธานี และ จ.นครศรีธรรมราช

- วันที่ 16 ก.พ. 65 (16 ก.พ. 65 เวลา 07.00 น. – 17 ก.พ. 65 เวลา 07.00 น.) มีฝนตกปานกลาง (10.1-35.0 มม.) บริเวณพื้นที่ จ.แม่ฮ่องสอน จ.เชียงราย จ.ตราด จ.พังงา จ.สุราษฎร์ธานี จ.พังงา จ.กระบี่ จ.นครศรีธรรมราช จ.ตรัง จ.พัทลุง และ จ.สงขลา มีฝนตกหนัก (35.1-90.0 มม.) บริเวณพื้นที่ จ.ประจวบคีรีขันธ์ และ จ.ชุมพร

6. รายงานสถานการณ์ค่าความเค็ม (ข้อมูล วันที่ 14 ก.พ. 65 เวลา 07:00 น.)

แม่น้ำ	สถานีเฝ้าระวัง	เกณฑ์เฝ้าระวัง (กรัม/ลิตร)	ค่าความเค็ม (กรัม/ลิตร)
เจ้าพระยา	ประปาสำแล	0.25	0.20 (ปกติ)
ปราจีน-บางปะกง	บางคาง	2	0.06 (ปกติ)
ท่าจีน	ด้านนอกคลองจินดา	0.75	0.36 (ปกติ)
	ด้านในคลองจินดา	0.75	0.35 (ปกติ)
แม่กลอง	ปากคลองดำเนินสะดวก	2	0.24 (ปกติ)

มาตรการควบคุมความเค็มใน แม่น้ำเจ้าพระยา

- ควบคุมปริมาณการระบายน้ำจาก 4 เขื่อนหลัก โดยพิจารณาถึงกิจกรรมการใช้น้ำอย่างเหมาะสม
- วางแผนการระบายน้ำ จากเขื่อนเจ้าพระยาและเขื่อนพระรามหก เพื่อควบคุมค่าความเค็มแม่น้ำเจ้าพระยาตอนล่างให้สอดคล้องกับระดับการขึ้นลงของน้ำทะเล
- กำชับ สชป.10, 11 และ 12 บริหารจัดการประตูระบายน้ำและอาคารเชื่อมต่อที่ดูแลโดย อปภ. และ อบจ. เปิดรับน้ำเฉพาะเพื่อการอุปโภค-บริโภค เป็นครั้งคราว
- มอบหมาย สชป.3 และ 4 กำชับสถานีสูบน้ำด้วยไฟฟ้าเพื่อการเกษตร ไม่สนับสนุนน้ำสำหรับการเพาะปลูก
- วางแผนร่วมกับสำนักการระบายน้ำ กทม. ในการระบายน้ำลงแม่น้ำเจ้าพระยาในช่วงน้ำลง
- บริหารการเปิด-ปิดประตูระบายน้ำคลองลัดโพธิ์ตามจังหวะการขึ้น-ลงของน้ำทะเล
- วางแผนร่วมกับการประปานครหลวง เพิ่มจำนวนชั่วโมง ในการทำ Water Hammer Operation
- ประสานขอความร่วมมือ กปภ.ปทุมธานีและหน่วยงานที่เกี่ยวข้อง ในการทำ Water Hammer Operation
- ผันน้ำจากกลุ่มน้ำแม่กลอง ผ่านคลองจรเข้สามพัน และคลองพระยาบรรลือ ตามจำนวนที่ขอจัดสรรรวม 1,000 ล้าน ลบ.ม. เพื่อควบคุมค่าความเค็ม โดยให้ สชป.11 และ สชป.13 ควบคุมการลำเลียงน้ำ
- ควบคุมค่าความเค็มที่สถานีสูบน้ำสำแลของการประปานครหลวงให้มีค่าความเค็มไม่เกิน 0.50 กรัมต่อลิตร