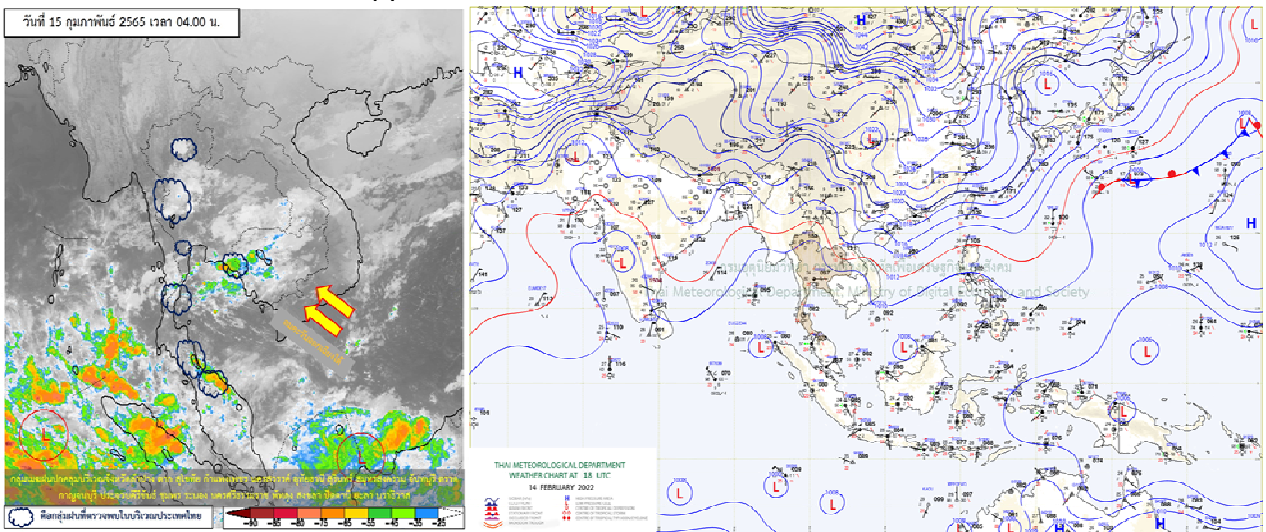




รายงานสรุปศูนย์ปฏิบัติการน้ำอัจฉริยะ
เรื่อง สถานการณ์น้ำและการเฝ้าระวัง
ประจำวันอังคารที่ 15 กุมภาพันธ์ พ.ศ. 2565

1. สภาพอากาศและปริมาณฝน

1.1 สภาพอากาศ (กรมอุตุนิยมวิทยา)



บริเวณความกดอากาศสูงหรือมวลอากาศเย็นจากประเทศจีนได้แผ่ลงมาปกคลุมถึงภาคตะวันออกเฉียงเหนือของประเทศไทยและทะเลจีนใต้ ส่งผลให้ลมตะวันออกเฉียงใต้พัดนำความชื้นจากทะเลจีนใต้และอ่าวไทยเข้ามาปกคลุมภาคเหนือตอนล่าง ภาคตะวันออกเฉียงเหนือ ภาคตะวันออก ภาคกลางรวมถึงกรุงเทพมหานครและปริมณฑล และภาคใต้ ลักษณะเช่นนี้ทำให้บริเวณดังกล่าวมีฝนฟ้าคะนองกับลมกระโชกแรงบางแห่ง โดยมีฝนตกหนักบางแห่งในภาคใต้ตอนบน ขอให้ประชาชนระวังอันตรายจากฝนฟ้าคะนอง ลมกระโชกแรง โดยหลีกเลี่ยงการอยู่ในที่โล่งแจ้ง ใต้ต้นไม้ใหญ่ และป้ายโฆษณาที่ไม่แข็งแรงไว้ด้วย

1.2 สภาพฝน

ปริมาณฝนสูงสุด 5 อันดับ จากสำนักงานทรัพยากรน้ำแห่งชาติ เวลา 07.00 น. วันที่ 14 ก.พ. 65 ถึงเวลา 07.00 น. วันที่ 15 ก.พ. 65 ตามลำดับ ดังนี้

| | | | |
|---------------------------|----------------|-------|-----|
| 1. อ.คลองลาน จ.กำแพงเพชร | วัดปริมาณฝนได้ | 160.8 | มม. |
| 2. อ.บ้านไร่ จ.อุทัยธานี | วัดปริมาณฝนได้ | 132.0 | มม. |
| 3. อ.สายบุรี จ.ปัตตานี | วัดปริมาณฝนได้ | 103.6 | มม. |
| 4. อ.อรัญประเทศ จ.สระแก้ว | วัดปริมาณฝนได้ | 100.0 | มม. |
| 5. อ.ตากใบ จ.นราธิวาส | วัดปริมาณฝนได้ | 97.4 | มม. |

2. สถานการณ์น้ำท่าและสภาพน้ำในอ่างเก็บน้ำ

2.1 สถานการณ์น้ำท่าในลุ่มน้ำต่างๆ (ข้อมูล วันที่ 15 ก.พ. 65 เวลา 06.00 น.)

| แม่น้ำ | สถานี | ที่ตั้งสถานี | ที่ตั้ง | ความจุ | ระดับน้ำ | ปริมาณน้ำ | | ต่ำ(-) สูง(+) กว่าที่ตั้ง | อยู่ใน เกณฑ์ | แนวโน้ม | | |
|------------------------|----------------------|----------------------|----------------------|------------------------|-------------|-----------|----------|---------------------------------|-----------------|---------|-------|-----------|
| | | | | | | วันนี้ | เมื่อวาน | | | | | |
| ม. | ม. ³ /วิ. | ม. | ม. ³ /วิ. | ม. ³ /วิ. | | | | | | | | |
| 1. ปิง | P.1 | สะพานนารัฐ | อำเภอเมือง | จังหวัดเชียงใหม่ | 3.70 | 445 | 1.47 | 1.81 | 1.90 | -2.23 | น้อย | ลดลง |
| | P.17 | บ้านท่าจี้ | อำเภอบรรพตพิสัย | จังหวัดนครสวรรค์ | 39.80 | 2,990 | 34.81 | 140.00 | 163.00 | -4.99 | น้อย | ลดลง |
| 2. วัง | W.1C | สะพานเสตุวารี | อำเภอเมือง | จังหวัดลำปาง | 5.20 | 651 | -0.63 | 1.63 | 1.54 | -5.83 | น้อย | ทรงตัว |
| | W.4A | บ้านวังหมื่น | อำเภอสามเงา | จังหวัดตาก | 8.00 | 700 | 0.42 | 1.92 | 1.85 | -7.58 | น้อย | เพิ่มขึ้น |
| 3. ยม | W.24 | | อำเภอสามเงา | จังหวัดตาก | 7.85 | 480 | 1.92 | 9.52 | 4.46 | -5.93 | ปกติ | เพิ่มขึ้น |
| | Y.1C | สะพานบ้านน้ำโค้ง | อำเภอเมือง | จังหวัดแพร่ | 8.20 | 993 | 0.15 | 5.50 | 5.26 | -8.05 | น้อย | เพิ่มขึ้น |
| ยม | Y.4 | สะพานตลาดธานี | อำเภอเมือง | จังหวัดสุโขทัย | 8.15 | 510 | 0.09 | * | * | -8.06 | N/A | N/A |
| | Y.64 | แม่น้ำยม | อำเภอบางระกำ | จังหวัดพิษณุโลก | 6.40 | 352 | 2.13 | 54.95 | 54.95 | -4.27 | ปกติ | ทรงตัว |
| ยม | Y.16 | แม่น้ำยม | อำเภอบางระกำ | จังหวัดพิษณุโลก | 7.30 | 239 | 0.06 | * | * | -7.24 | น้อย | เพิ่มขึ้น |
| | 4. น่าน | N.1 | หน้าสำนักงานป่าไม้ | อำเภอเมือง | จังหวัดน่าน | 7.00 | 1,217 | -0.29 | 7.08 | 7.08 | -7.29 | น้อย |
| น่าน | N.5A | สะพานเอกาทศรถ | อำเภอเมือง | จังหวัดพิษณุโลก | 10.37 | 1,365 | 0.86 | 77.60 | 80.07 | -9.51 | น้อย | ลดลง |
| | N.67 | สะพานบ้านเกยไชย | อำเภอชุมแสง | จังหวัดนครสวรรค์ | 28.30 | 1,579 | 18.32 | 111.00 | 110.00 | -9.98 | น้อย | เพิ่มขึ้น |
| 5. เจ้าพระยา | C.2 | ค่ายจिरประวัติ | อำเภอเมือง | จังหวัดนครสวรรค์ | 26.20 | 3,590 | 17.48 | 271.00 | 249.00 | -8.72 | น้อย | เพิ่มขึ้น |
| | C.13 | ท้ายเขื่อนเจ้าพระยา | อำเภอสรรพยา | จังหวัดชัยนาท | 16.34 | 2,840 | 5.55 | 85.00 | 85.00 | -10.79 | น้อย | ทรงตัว |
| 6. บางหลวง | C.36 | บ้านบางหลวงโคต | อำเภอบางบาล | จังหวัดพระนครศรีอยุธยา | 420.00 | 4 | ** | 0.06 | -0.02 | #VALUE! | น้อย | เพิ่มขึ้น |
| | C.37 | บ้านบางบาล | อำเภอบางบาล | จังหวัดพระนครศรีอยุธยา | 148.00 | 3 | ** | 0.40 | 0.52 | #VALUE! | น้อย | ลดลง |
| 8. ป่าสัก | S.3 | แม่น้ำป่าสัก | อำเภอหล่มสัก | เพชรบูรณ์ | 85.00 | 9 | 1.99 | 4.06 | 4.06 | -83.01 | ปกติ | ทรงตัว |
| | S.42 | แม่น้ำป่าสัก | วิเชียรบุรี | เพชรบูรณ์ | 11.00 | 284 | 2.53 | * | * | -8.47 | ปกติ | เพิ่มขึ้น |
| ป่าสัก | S.4B | แม่น้ำป่าสัก | เมืองเพชรบูรณ์ | เพชรบูรณ์ | 9.20 | 190 | 4.06 | 2.52 | 2.52 | -5.14 | น้อย | ทรงตัว |
| | S.26 | ท้ายเขื่อนพระรามหก | อำเภอท่าเรือ | จังหวัดพระนครศรีอยุธยา | 8.00 | 800 | 0.33 | ** | ** | -7.67 | N/A | N/A |
| 9. มูล | M.7 | สะพานเสรีประชาธิปไตย | อำเภอเมือง | จังหวัดอุบลราชธานี | 7.00 | 2,300 | 3.05 | 40.00 | 42.00 | -3.95 | น้อย | ลดลง |
| | M.42 | บ้านห้วยทับทัน | อำเภอห้วยทับทัน | จังหวัดศรีสะเกษ | 8.30 | 124 | 3.95 | *** | *** | -4.35 | N/A | N/A |
| มูล | M.176 | บ้านโนนศรีไศล | อำเภอกันทรารมย์ | จังหวัดศรีสะเกษ | 9.20 | 235 | 2.27 | 2.07 | 2.09 | -6.93 | น้อย | ลดลง |
| | M.173 | บ้านโนนสะอาด | อำเภอโขงเจียม | จังหวัดนครราชสีมา | 7.60 | 290 | 1.81 | 5.60 | 5.60 | -5.79 | น้อย | ทรงตัว |
| มูล | M.184 | บ้านซิม | อำเภอพิมาย | จังหวัดนครราชสีมา | 5.00 | 100 | 3.25 | 6.50 | 6.00 | -1.75 | น้อย | เพิ่มขึ้น |
| | M.186 | บ้านโนนคอย | อำเภอจักราช | จังหวัดนครราชสีมา | 3.60 | 60 | 2.31 | *** | *** | -1.29 | N/A | N/A |
| 10. ลำเชียงไกร | M.188A | บ้านบัว | อำเภอโนนสูง | จังหวัดนครราชสีมา | 4.90 | 70 | 3.06 | *** | *** | -1.84 | N/A | N/A |
| 11. ซี | E.20A | บ้านบ้านฟ้าหยาด | อำเภอมหาชนะชัย | จังหวัดยโสธร | 10.00 | 1,110 | 4.29 | 49.97 | 52.14 | -5.71 | น้อย | ลดลง |
| | E.23 | บ้านค่าน | อำเภอเมือง | จังหวัดชัยภูมิ | 9.00 | 265 | 3.25 | 0.60 | 0.60 | -5.75 | น้อย | ทรงตัว |
| 12. ลำน้ำพอง | E.29A | บ้านผานกแก้ว | อำเภอภูกระดึง | จังหวัดเลย | #N/A | #N/A | #N/A | #N/A | #N/A | #N/A | N/A | N/A |
| 13. ลำน้ำยัง | E.92 | บ้านท่างาม | อำเภอเสลภูมิ | จังหวัดร้อยเอ็ด | 8.80 | 186 | 2.63 | 0.00 | 0.00 | -6.17 | น้อย | ทรงตัว |
| 14. ลำปะทาว | E.6C | บ้านตาดเค็ด | อำเภอเมือง | จังหวัดชัยภูมิ | #N/A | #N/A | #N/A | #N/A | #N/A | #N/A | N/A | N/A |
| 15. ลำน้ำเชิญ | E.85 | บ้านโนนหิน | อำเภอชุมแพ | จังหวัดชัยภูมิ | #N/A | #N/A | #N/A | #N/A | #N/A | #N/A | N/A | N/A |
| 16. ปราจีนบุรี | Kgt.3 | กบินทร์บุรี | อำเภอกบินทร์บุรี | ปราจีนบุรี | 8.79 | 544 | 1.25 | 34.50 | 31.20 | -7.54 | น้อย | เพิ่มขึ้น |
| | B.9 | บ้านสาระเห็ด | อำเภอท่าช้าง | จังหวัดเพชรบุรี | 6.60 | 355 | 2.64 | 27.20 | 26.65 | -3.96 | น้อย | เพิ่มขึ้น |
| เพชรบุรี | B.6A | สะพานท่าเกวียน | อำเภอแก่งกระจาน | จังหวัดเพชรบุรี | 6.00 | 260 | 0.48 | 0.40 | 0.45 | -5.52 | น้อย | ลดลง |
| | B.15 | สะพานเทศบาล | อำเภอเมือง | จังหวัดเพชรบุรี | 5.40 | 150 | 0.88 | 7.94 | 9.92 | -4.52 | น้อย | ลดลง |
| 18. ทะเลสาบสงขลา | X.44 | คลองอู่ตะเภา | อำเภอหาดใหญ่ | จังหวัดสงขลา | 7.40 | 532 | 0.51 | 21.30 | 17.10 | -6.89 | น้อย | เพิ่มขึ้น |
| | X.170 | บ้านคลองลำ | อำเภอศรีนครินทร์ | จังหวัดพัทลุง | 25.20 | 295 | 21.04 | 15.60 | 7.35 | -4.16 | น้อย | เพิ่มขึ้น |
| 19. ภาคใต้ฝั่งตะวันออก | X.180 | สะพานเทศบาล | อำเภอเมือง | จังหวัดชุมพร | 3.80 | 192 | 1.01 | 52.40 | 54.40 | -2.79 | ปกติ | ลดลง |
| | X.119A | สะพานถันตู่ | อำเภอสุโขทัย | จังหวัดนราธิวาส | 9.60 | 346 | 4.63 | 46.05 | 47.45 | -4.97 | น้อย | ลดลง |
| ภาคใต้ฝั่งตะวันออก | X.53A | คลองชุมพร | อำเภอเมือง | จังหวัดชุมพร | 9.30 | 158 | 2.33 | 2.15 | 1.90 | -6.97 | น้อย | เพิ่มขึ้น |
| ภาคใต้ฝั่งตะวันออก | X.212 | คลองหลังสวน | อำเภอหลังสวน | จังหวัดชุมพร | 6.00 | 1,460 | 0.73 | 103.00 | 118.40 | -5.27 | น้อย | ลดลง |
| 20. ภาคใต้ฝั่งตะวันตก | X.234 | บ้านป่าหมาก | อำเภอเมือง | จังหวัดตรัง | 6.40 | 434 | 0.84 | 41.60 | 36.40 | -5.56 | น้อย | เพิ่มขึ้น |

2.2 สภาพน้ำใช้การในอ่างเก็บน้ำขนาดใหญ่ (ข้อมูล วันที่ 15 ก.พ. 65)

| ภาค อ่างเก็บน้ำเขื่อน | ความจุ ที่ รนส. (ล้าน ม. ³) | ความจุ ที่ รนท. (ล้าน ม. ³) | ความจุ น้ำ ใช้การ (ล้าน ม. ³) | ณ วันที่ | | | | | | | | ปริมาณน้ำ ไหลลง วันนี้ (ล้าน ม. ³) | ปริมาณน้ำ ระบาย วันนี้ (ล้าน ม. ³) |
|------------------------------|---|---|--|------------------------------------|-----------|------------------------------------|-----------|--|-----------|-------------|--------------|---|---|
| | | | | ปี 2564 | | ปี 2565 | | | | | | | |
| | | | | ปริมาตร (ล้าน ม. ³) | % รณท. | ปริมาตร (ล้าน ม. ³) | % รณท. | ปริมาตรใช้การ (ล้าน ม. ³) | % รณท. | % ใช้การ | | | |
| ภาคเหนือ | | | | | | | | | | | | | |
| ภูมิพล* | 13,462 | 13,462 | 9,662 | 5,112 | 38 | 7,054 | 52 | 3,254 | 24 | 34 | 1.74 | 19.00 | |
| สิริกิติ์* | 10,508 | 9,510 | 6,660 | 4,699 | 49 | 4,151 | 44 | 1,301 | 14 | 20 | 2.84 | 7.03 | |
| แม่จัดสมบูรณ์ชล | 323 | 265 | 253 | 129 | 49 | 108 | 41 | 96 | 36 | 38 | 0.07 | 0.25 | |
| แม่กวางอุดมธารา | 295 | 263 | 249 | 85 | 32 | 89 | 34 | 75 | 29 | 30 | 0.08 | 0.37 | |
| กิ่วลม | 106 | 106 | 103 | 64 | 61 | 82 | 77 | 78 | 73 | 76 | 1.47 | 0.62 | |
| กิ่วคอหมา | 209 | 170 | 164 | 68 | 40 | 121 | 71 | 115 | 68 | 70 | 0.00 | 1.07 | |
| แควน้อยบำรุงแดน | 1,080 | 939 | 896 | 362 | 39 | 686 | 73 | 643 | 68 | 72 | 0.57 | 4.32 | |
| แม่มอก | 110 | 110 | 94 | 41 | 37 | 68 | 62 | 52 | 47 | 55 | 0.00 | 0.58 | |
| รวมภาคเหนือ | 26,093 | 24,825 | 18,080 | 10,561 | 43 | 12,358 | 50 | 5,613 | 23 | 31 | 6.77 | 33.24 | |
| ภาคตะวันออกเฉียงเหนือ | | | | | | | | | | | | | |
| ห้วยหลวง | 136 | 136 | 129 | 48 | 36 | 58 | 43 | 52 | 38 | 40 | 0.00 | 0.11 | |
| น้ำอูน | 780 | 520 | 475 | 210 | 40 | 258 | 50 | 213 | 41 | 45 | 0.00 | 1.36 | |
| น้ำพุง* | 200 | 165 | 157 | 84 | 51 | 88 | 53 | 80 | 48 | 51 | 0.09 | 0.30 | |
| จุฬารัตน์* | 181 | 164 | 127 | 113 | 69 | 123 | 75 | 86 | 52 | 67 | 0.08 | 0.00 | |
| อุบลรัตน์* | 4,640 | 2,431 | 1,850 | 1,278 | 53 | 1,604 | 66 | 1,023 | 42 | 55 | 0.89 | 8.50 | |
| ลำปาว | 2,450 | 1,980 | 1,880 | 770 | 39 | 1,022 | 52 | 922 | 47 | 49 | 4.96 | 4.29 | |
| ลำตะคอง | 445 | 314 | 292 | 307 | 98 | 283 | 90 | 261 | 83 | 89 | 0.49 | 1.04 | |
| ลำพระเพลิง | 242 | 155 | 154 | 134 | 87 | 146 | 94 | 145 | 94 | 94 | 0.02 | 0.84 | |
| มูลบน | 350 | 141 | 134 | 130 | 92 | 126 | 90 | 119 | 85 | 89 | 0.36 | 0.06 | |
| ลำแจะ | 325 | 275 | 268 | 212 | 77 | 238 | 87 | 231 | 84 | 86 | 0.07 | 0.47 | |
| ลำนางรอง | 197 | 121 | 118 | 91 | 75 | 111 | 91 | 107 | 88 | 91 | 0.00 | 0.15 | |
| สิรินธร* | 1,966 | 1,966 | 1,135 | 1,474 | 75 | 1,513 | 77 | 681 | 35 | 60 | 0.00 | 1.52 | |
| รวมภาค ตอน. | 11,911 | 8,368 | 6,718 | 4,851 | 58 | 5,572 | 67 | 3,921 | 47 | 58 | 6.95 | 18.63 | |
| ภาคกลาง | | | | | | | | | | | | | |
| ป่าสักชลสิทธิ์ | 960 | 960 | 957 | 457 | 48 | 659 | 69 | 656 | 68 | 69 | 0.32 | 5.26 | |
| ทับเสลา | 190 | 160 | 143 | 57 | 36 | 90 | 56 | 73 | 46 | 51 | 0.00 | 2.50 | |
| กระเสียว | 390 | 299 | 259 | 193 | 65 | 297 | 99 | 257 | 86 | 99 | 0.23 | 1.39 | |
| รวมภาคกลาง | 1,540 | 1,419 | 1,359 | 707 | 50 | 1,047 | 74 | 987 | 70 | 73 | 0.55 | 9.15 | |
| ภาคตะวันตก | | | | | | | | | | | | | |
| ศรีนครินทร์* | 18,770 | 17,745 | 7,480 | 12,694 | 72 | 16,053 | 90 | 5,788 | 33 | 77 | 6.29 | 12.98 | |
| วชิราลงกรณ์* | 11,000 | 8,860 | 5,848 | 4,296 | 48 | 7,020 | 79 | 4,008 | 45 | 69 | 2.67 | 15.07 | |
| รวมภาคตะวันตก | 29,770 | 26,605 | 13,328 | 16,990 | 64 | 23,073 | 87 | 9,796 | 37 | 73 | 8.96 | 28.05 | |
| ภาคตะวันออก | | | | | | | | | | | | | |
| ขุนด่านปราการชล | 225 | 224 | 219 | 113 | 50 | 142 | 63 | 137 | 61 | 63 | 0.41 | 1.25 | |
| คลองสิียด | 450 | 420 | 390 | 103 | 24 | 131 | 31 | 101 | 24 | 26 | 0.50 | 1.70 | |
| บางพระ | 127 | 117 | 105 | 64 | 54 | 99 | 84 | 86 | 74 | 82 | 0.40 | 0.25 | |
| หนองปลาไหล | 206 | 164 | 150 | 132 | 81 | 146 | 89 | 132 | 81 | 88 | 1.14 | 0.00 | |
| ประแสร์ | 322 | 295 | 275 | 209 | 71 | 246 | 83 | 226 | 77 | 82 | 1.19 | 0.66 | |
| นฤปดินทรจินดา | 338 | 295 | 276 | 170 | 58 | 172 | 58 | 153 | 52 | 55 | 0.31 | 1.50 | |
| รวมภาคตะวันออก | 1,668 | 1,515 | 1,415 | 790 | 52 | 935 | 62 | 836 | 55 | 59 | 3.94 | 5.36 | |
| ภาคใต้ | | | | | | | | | | | | | |
| แก่งกระจาน | 900 | 710 | 645 | 455 | 64 | 581 | 82 | 516 | 73 | 80 | 4.41 | 3.88 | |
| ปราณบุรี | 490 | 391 | 373 | 319 | 82 | 299 | 76 | 281 | 72 | 75 | 0.00 | 2.36 | |
| รัชชประภา* | 6,144 | 5,639 | 4,287 | 3,660 | 65 | 4,154 | 74 | 2,803 | 50 | 65 | 5.39 | 13.87 | |
| บางกลาง* | 1,590 | 1,454 | 1,178 | 1,270 | 87 | 1,122 | 77 | 846 | 58 | 72 | 2.68 | 2.99 | |
| รวมภาคใต้ | 9,124 | 8,194 | 6,484 | 5,704 | 70 | 6,157 | 75 | 4,446 | 54 | 69 | 12.48 | 23.10 | |
| รวมทั้งประเทศ | 80,106 | 70,926 | 47,384 | 39,603 | 56 | 49,140 | 69 | 25,598 | 36 | 54 | 39.65 | 117.53 | |

ต่ำกว่า 30 %
รวม 3 แห่ง

ตั้งแต่ 31 - 50%
รวม 5 แห่ง

ตั้งแต่ 51 - 80%
รวม 18 แห่ง

มากกว่า 80%
รวม 9 แห่ง

- ปริมาณน้ำใช้การประเทศ (อ่างเก็บน้ำขนาดใหญ่) ณ วันที่ 15 กุมภาพันธ์
 - ปี 2559 มีน้ำ 13,796 ล้าน ลบ.ม. คิดเป็น 30%
 - ปี 2560 มีน้ำ 22,462 ล้าน ลบ.ม. คิดเป็น 48%
 - ปี 2564 มีน้ำ 16,059 ล้าน ลบ.ม. คิดเป็น 34%
 - ปี 2565 มีน้ำ 25,598 ล้าน ลบ.ม. คิดเป็น 54%
 - ปี 2564 **มากกว่า** ปี 2559 จำนวน 11,802 ล้าน ลบ.ม.
 - ปี 2564 **มากกว่า** ปี 2560 จำนวน 3,136 ล้าน ลบ.ม.
 - ปี 2564 **มากกว่า** ปี 2564 จำนวน 9,539 ล้าน ลบ.ม.
- ปริมาณน้ำใช้การในกลุ่มเจ้าพระยา (4 เขื่อนหลัก) ณ วันที่ 15 กุมภาพันธ์
 - ปี 2559 มีน้ำ 3,203 ล้าน ลบ.ม. คิดเป็น 18%
 - ปี 2560 มีน้ำ 7,536 ล้าน ลบ.ม. คิดเป็น 41%
 - ปี 2564 มีน้ำ 3,934 ล้าน ลบ.ม. คิดเป็น 22%
 - ปี 2565 มีน้ำ 5,854 ล้าน ลบ.ม. คิดเป็น 32%
 - ปี 2564 **มากกว่า** ปี 2559 จำนวน 2,651 ล้าน ลบ.ม.
 - ปี 2564 **น้อยกว่า** ปี 2560 จำนวน 1,682 ล้าน ลบ.ม.
 - ปี 2564 **มากกว่า** ปี 2564 จำนวน 1,920 ล้าน ลบ.ม.

2.3 สภาพน้ำในอ่างเก็บน้ำ 4 เขื่อนหลักกลุ่มเจ้าพระยา (ข้อมูล วันที่ 15 ก.พ. 65)

สภาพน้ำในอ่างเก็บน้ำ ภูมิพล สิริกิติ์ แควน้อยฯ และป่าสักฯ วันที่ 15 กุมภาพันธ์ 2565

| อ่างเก็บน้ำ | ปริมาณน้ำในอ่างฯ | | ปริมาณน้ำใช้การได้ | | ปริมาณน้ำไหลลงอ่างฯ | | ปริมาณน้ำระบาย | | รับน้ำได้อีก | เปรียบเทียบน้ำใช้การ - น้อยกว่า / + มากกว่า ปี 2559 |
|------------------|------------------|----------|--------------------|----------|---------------------|----------|----------------|----------|--------------|--|
| | ปริมาณน้ำ | % ความจุ | ปริมาณน้ำ | % ใช้การ | วันนี้ | เมื่อวาน | วันนี้ | เมื่อวาน | | |
| ภูมิพล | 7,054 | 52 | 3,254 | 34 | 1.74 | 1.74 | 19.00 | 19.00 | 6,408 | 467 |
| สิริกิติ์ | 4,151 | 44 | 1,301 | 20 | 2.84 | 2.82 | 7.03 | 7.01 | 5,359 | -2,210 |
| ภูมิพล+สิริกิติ์ | 11,205 | 49 | 4,555 | 28 | 4.58 | 4.56 | 26.03 | 26.01 | 11,767 | -1,743 |
| แควน้อยฯ | 686 | 73 | 643 | 72 | 0.57 | 0.66 | 4.32 | 4.32 | 253 | 46 |
| ป่าสักชลสิทธิ์ | 659 | 69 | 656 | 69 | 0.32 | 0.33 | 5.26 | 5.27 | 301 | 15 |
| รวมทั้งหมด | 12,550 | 50 | 5,854 | 32 | 5.47 | 5.55 | 35.61 | 35.60 | 12,321 | -1,682 |

*หมายเหตุ : () คือ เก็บความจุเก็บกักปกติ

(หน่วย : ล้าน ลบ.ม.)



2.4 สถานการณ์น้ำลุ่มน้ำเจ้าพระยา

แม่น้ำปิง ปริมาณน้ำไหลผ่านที่สถานี P.17 อ.บรรพตพิสัย จ.นครสวรรค์ วัดได้ 140.00 ลบ.ม./วินาที (เมื่อวาน 163.00 ลบ.ม./วินาที) ต่ำกว่าตลิ่ง 4.99 เมตร **มีแนวโน้มลดลง**

แม่น้ำน่าน ปริมาณน้ำไหลผ่านที่สถานี N.67 อ.ชุมแสง จ.นครสวรรค์ วัดได้ 111.00 ลบ.ม./วินาที (เมื่อวาน 110.00 ลบ.ม./วินาที) ต่ำกว่าตลิ่ง 9.98 เมตร **มีแนวโน้มเพิ่มขึ้น**

แม่น้ำเจ้าพระยา ปริมาณน้ำไหลผ่านที่สถานี C.2 อ.เมืองนครสวรรค์ วัดได้ 271.00 ลบ.ม./วินาที (เมื่อวาน 249.00 ลบ.ม./วินาที) ต่ำกว่าตลิ่ง 8.72 เมตร **มีแนวโน้มเพิ่มขึ้น** และมีปริมาณน้ำไหลผ่านท้ายเขื่อนเจ้าพระยา (C.13) ในอัตรา 85.00 ลบ.ม./วินาที (เมื่อวาน 85.00 ลบ.ม./วินาที) ไหลผ่านสถานีวัดน้ำ C.29A อ.บางไทร มีปริมาณน้ำไหลผ่านเฉลี่ย 129.00 ลบ.ม./วินาที (เมื่อวาน 126.00 ลบ.ม./วินาที)

แม่น้ำป่าสัก เขื่อนป่าสักชลสิทธิ์ ระบายน้ำ 60.82 ลบ.ม./วินาที (เมื่อวาน 60.95 ลบ.ม./วินาที) **มีแนวโน้มลดลง**

2.5 สภาพน้ำในอ่างเก็บน้ำขนาดกลาง (ข้อมูล วันที่ 15 ก.พ. 65)

| ข้อมูลวันที่ 15 กุมภาพันธ์ 2565 | | | | | | | | | | | | | | | | | | | |
|---|-------|-----------|-------|------------------------|-------|---------|-------|------------------------|-------|-------------|-------|------------------------|-------|--------|-------|------------------------|---|-----|-----|
| สรุปอ่างขนาดกลางที่มีปริมาณในช่วง <=30 % 31 - 50 % >50-80% >80 - 100 % และ >100 % | | | | | | | | | | | | | | | | | | | |
| ภาค | จำนวน | 31 - 50 % | | | | >50-80% | | | | >80 - 100 % | | | | >100 % | | | | | |
| | | สขป. | จำนวน | ภาค | จำนวน | สขป. | จำนวน | ภาค | จำนวน | สขป. | จำนวน | ภาค | จำนวน | สขป. | จำนวน | | | | |
| เหนือ | 3 | 1 | 2 | เหนือ | 10 | 1 | 2 | เหนือ | 26 | 1 | 7 | เหนือ | 36 | 1 | 4 | เหนือ | 0 | 1 | 0 |
| | | 2 | 1 | | | 2 | 5 | | | 2 | 10 | | | 2 | 23 | | | 2 | 0 |
| | | 3 | 0 | | | 3 | 0 | | | 3 | 2 | | | 3 | 3 | | | 3 | 0 |
| | | 4 | 0 | | | 4 | 3 | | | 4 | 7 | | | 4 | 6 | | | 4 | 0 |
| ตะวันออก เฉียงเหนือ | 15 | 5 | 7 | ตะวันออก เฉียงเหนือ | 47 | 5 | 13 | ตะวันออก เฉียงเหนือ | 91 | 5 | 23 | ตะวันออก เฉียงเหนือ | 63 | 5 | 10 | ตะวันออก เฉียงเหนือ | 2 | 5 | 0 |
| | | 6 | 2 | | | 6 | 18 | | | 6 | 22 | | | 6 | 8 | | | 6 | 2 |
| | | 7 | 4 | | | 7 | 12 | | | 7 | 19 | | | 7 | 12 | | | 7 | 0 |
| | | 8 | 2 | | | 8 | 4 | | | 8 | 27 | | | 8 | 33 | | | 8 | 0 |
| ตะวันออก | 2 | 9 | 2 | ตะวันออก | 5 | 9 | 5 | ตะวันออก | 20 | 9 | 20 | ตะวันออก | 23 | 9 | 23 | ตะวันออก | 1 | 9 | 1 |
| กลาง | 0 | 10 | 0 | กลาง | 4 | 10 | 3 | กลาง | 12 | 10 | 11 | กลาง | 5 | 10 | 4 | กลาง | 1 | 10 | 1 |
| | | 11 | 0 | | | 11 | 0 | | | 11 | 0 | | | 11 | 0 | | | 11 | 0 |
| | | 12 | 0 | | | 12 | 1 | | | 12 | 1 | | | 12 | 1 | | | 12 | 0 |
| ตะวันตก | 0 | 13 | 0 | ตะวันตก | 0 | 13 | 0 | ตะวันตก | 2 | 13 | 2 | ตะวันตก | 4 | 13 | 4 | ตะวันตก | 1 | 13 | 1 |
| ใต้ | 1 | 14 | 0 | ใต้ | 0 | 14 | 0 | ใต้ | 15 | 14 | 8 | ใต้ | 23 | 14 | 9 | ใต้ | 0 | 14 | 0 |
| | | 15 | 1 | | | 15 | 0 | | | 15 | 5 | | | 15 | 7 | | | 15 | 0 |
| | | 16 | 0 | | | 16 | 0 | | | 16 | 2 | | | 16 | 6 | | | 16 | 0 |
| | | 17 | 0 | | | 17 | 0 | | | 17 | 0 | | | 17 | 1 | | | 17 | 0 |
| | | รวม | 21 | | | รวม | 21 | | | รวม | 66 | | | รวม | 66 | | | รวม | 166 |

รวมทั้งหมด 412 แห่ง

3. แผน-ผลการบริหารจัดการน้ำฤดูแล้ง ปี 2564/65 ข้อมูล ณ วันที่ 15 ก.พ. 65

| ลุ่มน้ำ | แผนจัดสรรน้ำ (ล้าน ลบ.ม.) | ผลจัดสรรน้ำ (ล้าน ลบ.ม.) | คงเหลือน้ำที่ต้องจัดสรร (ล้าน ลบ.ม.) |
|---|------------------------------|-----------------------------|---|
| ทั้งประเทศ (1 พ.ย. 64 – 30 เม.ย. 65) | 22,280 | 12,304 (55%) | 9,976 (45%) |
| เจ้าพระยา (4 เขื่อน) (1 พ.ย. 64 – 30 เม.ย. 65) | 5,700 | 3,373 (59%) | 2,328 (41%) |
| แม่กลอง (1 ม.ค. 65 – 30 มิ.ย. 65) | 5,500 | 931 (17%) | 4,569 (83%) |

4. การเพาะปลูก (ข้อมูล ณ วันที่ 9 ก.พ. 65)

- การเพาะปลูกข้าวนาปรัง 2564/65

- ทั้งประเทศ แผนเพาะปลูก 6.41 ล้านไร่ **เพาะปลูกแล้ว 6.97 ล้านไร่** คิดเป็นร้อยละ 108.61 ของแผนฯ
- ลุ่มน้ำเจ้าพระยา แผนเพาะปลูก 2.81 ล้านไร่ **เพาะปลูก 4.26 ล้านไร่** คิดเป็นร้อยละ 151.36 ของแผนฯ
- ลุ่มแม่กลอง แผนเพาะปลูก 0.84 ล้านไร่ **เพาะปลูก 0.32 ล้านไร่** คิดเป็นร้อยละ 38.28 ของแผนฯ

5. คาดการณ์ปริมาณฝนจากแบบจำลองบรรยากาศจากกรมอุตุนิยมวิทยา (3 วันล่วงหน้า)

- วันที่ 15 ก.พ. 65 (15 ก.พ. 65 เวลา 07.00 น. – 16 ก.พ. 65 เวลา 07.00 น.) มีฝนตกปานกลาง (10.1-35.0 มม.) บริเวณพื้นที่ ภาคใต้ และในพื้นที่ จ.เชียงราย จ.เชียงใหม่ และ จ.ตาก มีฝนตกหนัก (35.1-90.0 มม.) บริเวณพื้นที่ จ.แม่ฮ่องสอน จ.เพชรบุรี จ.สงขลา และ จ.พัทลุง มีฝนตกหนักมาก (มากกว่า 90.0 มม.) บริเวณพื้นที่ จ.ประจวบคีรีขันธ์ จ.ชุมพร จ.สุราษฎร์ธานี และ จ.นครศรีธรรมราช

- วันที่ 16 ก.พ. 65 (16 ก.พ. 65 เวลา 07.00 น. – 17 ก.พ. 65 เวลา 07.00 น.) มีฝนตกปานกลาง (10.1-35.0 มม.) บริเวณพื้นที่ ภาคใต้ และในพื้นที่ จ.เชียงราย จ.เชียงใหม่ จ.แม่ฮ่องสอน จ.ตาก จ.กาญจนบุรี จ.สระบุรี จ.ปราจีนบุรี จ.ชลบุรี จ.ระยอง จ.จันทบุรี จ.ตราด จ.ราชบุรี และ จ.เพชรบุรี มีฝนตกหนัก (35.1-90.0 มม.) บริเวณพื้นที่ จ.พังงา จ.สุราษฎร์ธานี จ.นครศรีธรรมราช และ จ.พัทลุง มีฝนตกหนักมาก (มากกว่า 90.0 มม.) บริเวณพื้นที่ จ.ประจวบคีรีขันธ์ และ จ.ชุมพร

- วันที่ 17 ก.พ. 65 (17 ก.พ. 65 เวลา 07.00 น. – 18 ก.พ. 65 เวลา 07.00 น.) มีฝนตกปานกลาง (10.1-35.0 มม.) บริเวณพื้นที่ จ.เชียงใหม่ จ.แม่ฮ่องสอน จ.พะเยา จ.น่าน จ.ลำปาง จ.ลำพูน จ.แพร่ จ.อุดรดิตถ์ จ.พิษณุโลก จ.เลย จ.กำแพงเพชร จ.ตาก จ.กาญจนบุรี จ.เพชรบุรี จ.จันทบุรี จ.ตราด จ.ชุมพร จ.สุราษฎร์ธานี จ.พังงา จ.กระบี่ จ.นครศรีธรรมราช จ.ตรัง และ จ.สงขลา มีฝนตกหนัก (35.1-90.0 มม.) บริเวณพื้นที่ จ.เชียงราย และ จ.ประจวบคีรีขันธ์

6. รายงานสถานการณ์ค่าความเค็ม (ข้อมูล วันที่ 15 ก.พ. 65 เวลา 07:00 น.)

| แม่น้ำ | สถานีเฝ้าระวัง | เกณฑ์เฝ้าระวัง (กรัม/ลิตร) | ค่าความเค็ม (กรัม/ลิตร) |
|----------------|--------------------|-------------------------------|----------------------------|
| เจ้าพระยา | ประปาสำแล | 0.25 | 0.20 (ปกติ) |
| ปราจีน-บางปะกง | บางคาง | 2 | 0.06 (ปกติ) |
| ท่าจีน | ด้านนอกคลองจินดา | 0.75 | 0.36 (ปกติ) |
| | ด้านในคลองจินดา | 0.75 | 0.34 (ปกติ) |
| แม่กลอง | ปากคลองดำเนินสะดวก | 2 | 0.23 (ปกติ) |

การบริหารจัดการน้ำเพื่อการควบคุมความเค็ม ซึ่งกรมชลประทาน ได้พิจารณาแนวทางเตรียมความพร้อมรับมือและกำหนดมาตรการควบคุมความเค็ม ในแม่น้ำเจ้าพระยา และแม่น้ำบางปะกง ดังนี้

แม่น้ำเจ้าพระยา

- ช่วงวันที่ 15 – 18 กุมภาพันธ์ 2565 ทำการเพิ่มการระบายจากเขื่อนภูมิพล จังหวัดตาก ในอัตราเฉลี่ยวันละ 24 ล้านลูกบาศก์เมตร ส่วนเขื่อนสิริกิติ์ จังหวัดอุตรดิตถ์ ยังคงการระบายเท่าเดิมในอัตราเฉลี่ยวันละ 7 ล้านลูกบาศก์เมตร
- ควบคุมปริมาณน้ำไหลผ่านสถานี C.2 จังหวัดนครสวรรค์ ในอยู่ในเกณฑ์ 250 ลูกบาศก์เมตรต่อวินาที
- ควบคุมระดับน้ำเหนือเขื่อนเจ้าพระยาให้อยู่ในเกณฑ์ไม่ต่ำกว่า +14.00-14.50 ม.รทก. และควบคุมปริมาณน้ำไหลเหนือเขื่อนเจ้าพระยา (สถานี C.13) จังหวัดชัยนาท ในอัตราเฉลี่ย 85 ลูกบาศก์เมตรต่อวินาที และรับน้ำเข้าพื้นที่ผ่านคลองทั้ง 5 คลอง ซึ่งประกอบด้วย ปตร.มโนรมย์ ปตร.มหाराช ปตร.มะขาม-อุทอง ปตร.พลเทพ และบรมธาตุ ให้เป็นไปตามแผนที่วางไว้เหมาะสม
- ช่วงวันที่ 14 – 18 กุมภาพันธ์ 2565 ปรับแผนเพิ่มการระบายน้ำเขื่อนป่าสักชลสิทธิ์ จังหวัดลพบุรี ในอัตราเฉลี่ยวันละ 5.18 ล้านลูกบาศก์เมตร (60 ลูกบาศก์เมตรต่อวินาที) หลังจากนั้นจะทยอยปรับลดการระบายลงเหลืออัตราเฉลี่ยวันละ 4.32 ล้านลูกบาศก์เมตร (50 ลูกบาศก์เมตรต่อวินาที)
- ในขณะเดียวกัน ตั้งแต่ช่วงวันที่ 14 – 18 กุมภาพันธ์ 2565 ควบคุมระดับน้ำเหนือเขื่อนพระรามหก จังหวัดพระนครศรีอยุธยา ให้อยู่ในเกณฑ์ไม่ต่ำกว่า +7.00 ม.รทก. โดยปรับแผนเพิ่มการระบายน้ำอยู่ในอัตราเฉลี่ย 40 ลูกบาศก์เมตรต่อวินาที หลังจากนั้นจะทยอยปรับลดการระบายลงเหลืออัตราเฉลี่ย 20 ลูกบาศก์เมตรต่อวินาที
- จากนั้นพิจารณาการผันน้ำจากลุ่มน้ำแม่กลอง-เจ้าพระยา โดยการระบายน้ำผ่านทาง ปตร.สิงหนาท 2 ในอัตราไม่ต่ำกว่า 12 ลูกบาศก์เมตรต่อวินาที
- ควบคุมปริมาณน้ำจากเขื่อนเจ้าพระยา เขื่อนพระรามหก และปตร.สิงหนาท 2 รวมกันที่บริเวณ อำเภอบางไทร จังหวัดพระนครศรีอยุธยา ในเกณฑ์ไม่ต่ำกว่า 100 – 120 ลูกบาศก์เมตรต่อวินาที

แม่น้ำบางปะกง

- 1) ควบคุมความเค็มโดยการระบายน้ำจากอ่างเก็บน้ำในลุ่มน้ำบางปะกง-ปราจีนบุรี ประกอบด้วย
 - เชื่อนคลองสี่ดัด เชื่อนขุนด่านปราการชล เชื่อนนฤปดินทรจินดา อ่างเก็บน้ำคลองระบม อ่างเก็บน้ำคลองพระสทิง และอ่างเก็บน้ำคลองพระปรัง ให้เป็นไปตามแผนที่วางไว้อย่างเหมาะสม
- 2) พิจารณาจุดเฝ้าระวังและจุดควบคุมความเค็มในแม่น้ำบางปะกง-ปราจีนบุรี ดังนี้
 - จุดเฝ้าระวังค่าความเค็ม อ.บ้านโพธิ์ จ.ฉะเชิงเทรา (ที่ทำการโครงการชลประทานฉะเชิงเทรา) เมื่อค่าความเค็มถึง 1 กรัม/ลิตร จะเริ่มควบคุมความเค็มในลุ่มน้ำบางปะกง โดยการระบายน้ำออกจากอ่างเก็บน้ำและควบคุมการเปิด-ปิดบานเขื่อนทดน้ำบางปะกง
 - จุดควบคุมที่ 1 เขื่อนทดน้ำบางปะกง ให้รักษาระดับน้ำด้านเหนือน้ำและด้านท้ายน้ำไม่ให้แตกต่างกันเกิน 1.50 ม. ถึงวันที่ 10 ม.ค. 2565 และควบคุมไม่ให้ค่าความเค็มเกิน 1 กรัม/ลิตร
 - จุดควบคุมที่ 2 ปตร.บางขนาก ควบคุมไม่ให้ค่าความเค็มเกิน 1 กรัม/ลิตร ถึง วันที่ 15 ม.ค. 2565
 - จุดควบคุมที่ 3 วัดบางแตน ควบคุมไม่ให้ค่าความเค็มเกิน 1 กรัม/ลิตร วันที่ 10 ก.พ. 2565
 - จุดควบคุมที่ 4 จุดสูบน้ำการประปาส่วนภูมิภาค สาขาปราจีนบุรี ควบคุมไม่ให้ค่าความเค็มเกิน 1 กรัม/ลิตร ถึง วันที่ 31 พ.ค. 2565 และสำรองแผนที่จะใช้น้ำจากสระน้ำสำหรับการประปาส่วนภูมิภาคและโรงพยาบาลเจ้าพระยาอภัยภูเบศร พร้อมทั้งพิจารณาการรับน้ำจากอ่างเก็บน้ำคลองไม้ปล้องเพื่อมาสนับสนุนให้มีน้ำจืดใช้ตลอดปี
 - จุดควบคุมที่ 5 ปตร.หาดยาง อ.ศรีมหาโพธิ์ จ.ปราจีนบุรี ควบคุมไม่ให้ค่าความเค็มเกิน 1 กรัม/ลิตร ตลอดปี
- 3) พิจารณาจากกราฟคาดการณ์ระดับน้ำทะเลหนุนบริเวณปากแม่น้ำบางปะกง โดยกรมอุทกศาสตร์กองทัพเรือ กรณีที่คาดว่าจะเกิดน้ำขึ้นสูงสุด ให้ดำเนินการขอความร่วมมือหยุดการรับน้ำจากแม่น้ำปราจีนบุรี และแม่น้ำบางปะกงเข้าพื้นที่ ในช่วงเวลาดังกล่าว