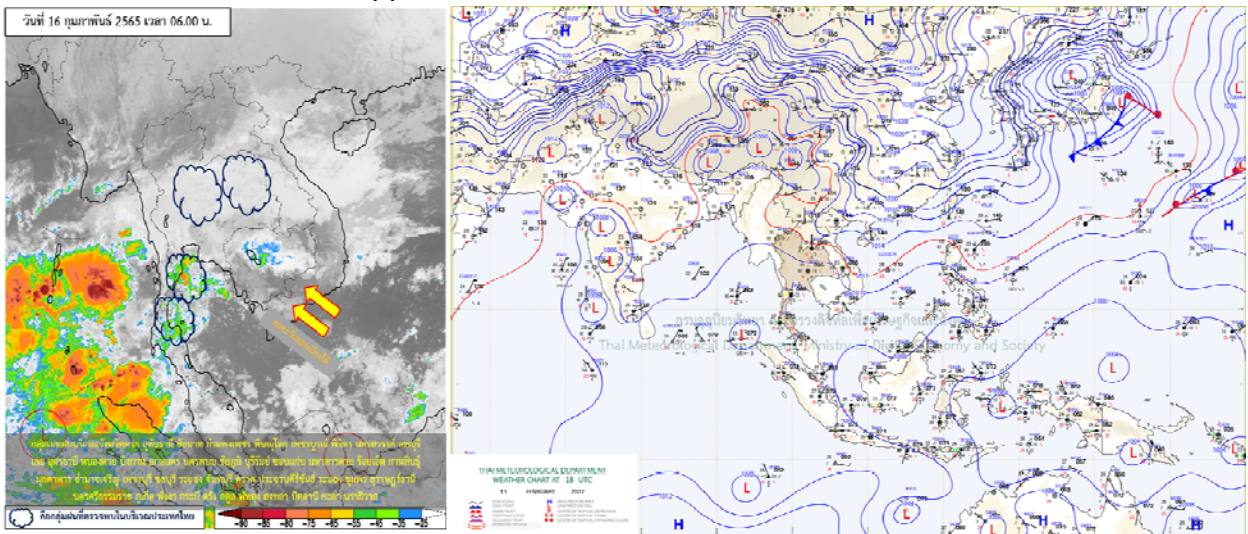




รายงานสรุปศูนย์ปฏิบัติการน้ำอัจฉริยะ
เรื่อง สถานการณ์น้ำและการเฝ้าระวัง
ประจำวันพุธที่ 16 กุมภาพันธ์ พ.ศ. 2565

1. สภาพอากาศและปริมาณฝน

1.1 สภาพอากาศ (กรมอุตุนิยมวิทยา)



หย่อมความกดอากาศต่ำปกคลุมบริเวณหัวเกาะสุมาตรา ประกอบกับมีลมตะวันออกเฉียงใต้พัดปกคลุมบริเวณอ่าวไทยและภาคใต้ ทำให้ภาคใต้มีฝนเพิ่มขึ้นและมีฝนตกหนักถึงหนักมากบางแห่ง ขอให้ประชาชนบริเวณภาคใต้ระวังอันตรายจากฝนตกหนักและฝนที่ตก สำหรับบริเวณความกดอากาศสูงหรือมวลอากาศเย็นจากประเทศจีนที่ปกคลุมประเทศไทยตอนบนและทะเลจีนใต้เริ่มมีกำลังอ่อนลง ในขณะที่ลมตะวันออกเฉียงใต้ยังคงพัดนำความชื้นจากทะเลจีนใต้และอ่าวไทยเข้ามาปกคลุมภาคเหนือตอนล่าง ภาคตะวันออก ภาคตะวันออกเฉียงเหนือ ภาคตะวันออก ภาคกลางรวมถึงกรุงเทพมหานครและปริมณฑล ลักษณะเช่นนี้ทำให้บริเวณดังกล่าวมีฝนฟ้าคะนอง และมีฝนตกหนักเกิดขึ้นได้บางพื้นที่

1.2 สภาพฝน

ปริมาณฝนสูงสุด 5 อันดับ จากสำนักงานทรัพยากรน้ำแห่งชาติ เวลา 07.00 น. วันที่ 15 ก.พ. 65 ถึงเวลา 07.00 น. วันที่ 16 ก.พ. 65 ตามลำดับ ดังนี้

1. อ.ท่าศาลา จ.นครศรีธรรมราช	วัดปริมาณฝนได้	153.8	มม.
2. อ.เมืองประจวบคีรีขันธ์ จ.ประจวบคีรีขันธ์	วัดปริมาณฝนได้	122.5	มม.
3. อ.พรหมคีรี จ.นครศรีธรรมราช	วัดปริมาณฝนได้	100.5	มม.
4. อ.ร้อนพิบูลย์ จ.นครศรีธรรมราช	วัดปริมาณฝนได้	89.5	มม.
5. อ.ช้างกลาง จ.นครศรีธรรมราช	วัดปริมาณฝนได้	89.5	มม.



2. สถานการณ์น้ำท่าและสภาพน้ำในอ่างเก็บน้ำ

2.1 สถานการณ์น้ำท่าในลุ่มน้ำต่างๆ (ข้อมูล วันที่ 16 ก.พ. 65 เวลา 06.00 น.)

แม่ข่าย	สถานี	ที่ตั้งสถานี	ตลิ่ง	ความจุ	ระดับน้ำ	ปริมาณน้ำ		ต่ำ(-) สูง(+) กว่าตลิ่ง	อยู่ใน เกณฑ์	แนวโน้ม		
						วันนี้	เมื่อวาน					
			ม.	ม. ³ / วิ.	ม.	ม. ³ / วิ.	ม. ³ / วิ.					
1. ปิง	P.1	สะพานนารัฐ	อำเภอเมือง	จังหวัดเชียงใหม่	3.70	445	1.49	1.87	1.81	-2.21	น้อย	เพิ่มขึ้น
	P.17	บ้านห้วยจี้	อำเภอบรรพตพิสัย	จังหวัดนครสวรรค์	39.80	2,990	34.81	140.00	140.00	-4.99	น้อย	ทรงตัว
2. วัง	W.1C	สะพานเสตุวารี	อำเภอเมือง	จังหวัดลำปาง	5.20	651	0.00	0.00	1.63	-5.20	น้อย	ทรงตัว
	W.4A	บ้านวังหมัน	อำเภอสามเงา	จังหวัดตาก	8.00	700	0.41	1.85	1.92	-7.59	น้อย	ลดลง
	W.24		อำเภอสามเงา	จังหวัดตาก	7.85	480	1.91	9.20	9.52	-5.94	ปกติ	เพิ่มขึ้น
3. ยม	Y.1C	สะพานบ้านน้ำโค้ง	อำเภอเมือง	จังหวัดแพร่	8.20	993	0.13	5.02	5.50	-8.07	น้อย	ลดลง
	Y.4	สะพานตลาดธานี	อำเภอเมือง	จังหวัดสุโขทัย	8.15	510	0.14	*	*	-8.01	N/A	N/A
	Y.64	แม่น้ำยม	อำเภอบางระก้า	จังหวัดพิษณุโลก	6.40	352	2.13	54.95	54.95	-4.27	ปกติ	ทรงตัว
	Y.16	แม่น้ำยม	อำเภอบางระก้า	จังหวัดพิษณุโลก	7.30	239	0.06	*	*	-7.24	น้อย	เพิ่มขึ้น
4. น่าน	N.1	หน้าสำนักงานป่าไม้	อำเภอเมือง	จังหวัดน่าน	7.00	1,217	-0.32	6.10	7.08	-7.32	น้อย	ลดลง
	N.5A	สะพานเอกาทศรถ	อำเภอเมือง	จังหวัดพิษณุโลก	10.37	1,365	0.98	87.96	77.60	-9.39	น้อย	เพิ่มขึ้น
	N.67	สะพานบ้านเกยไชย	อำเภอชุมแสง	จังหวัดนครสวรรค์	28.30	1,579	18.37	113.00	111.00	-9.93	น้อย	เพิ่มขึ้น
5. เจ้าพระยา	C.2	ค่ายจิรประวัติ	อำเภอเมือง	จังหวัดนครสวรรค์	26.20	3,590	17.45	265.00	271.00	-8.75	น้อย	ลดลง
	C.13	ท้ายเขื่อนเจ้าพระยา	อำเภอสรรพยา	จังหวัดชัยนาท	16.34	2,840	5.55	85.00	85.00	-10.79	น้อย	ทรงตัว
6. บางหลวง	C.36	บ้านบางหลวงโคต	อำเภอบางบาล	จังหวัดพระนครศรีอยุธยา	420.00	4	**	0.22	0.06	#VALUE!	น้อย	เพิ่มขึ้น
7. บางบาล	C.37	บ้านบางบาล	อำเภอบางบาล	จังหวัดพระนครศรีอยุธยา	148.00	3	**	0.11	0.40	#VALUE!	น้อย	ลดลง
8. ป่าสัก	S.3	แม่น้ำป่าสัก	อำเภอหล่มสัก	เพชรบูรณ์	85.00	9	4.96	4.06	4.06	-80.04	ปกติ	ทรงตัว
	S.42	แม่น้ำป่าสัก	วิเชียรบุรี	เพชรบูรณ์	11.00	284	2.52	*	*	-8.48	ปกติ	เพิ่มขึ้น
	S.4B	แม่น้ำป่าสัก	เมืองเพชรบูรณ์	เพชรบูรณ์	9.20	190	4.06	2.52	2.52	-5.14	น้อย	ทรงตัว
	S.26	ท้ายเขื่อนพระรามหก	อำเภอท่าเรือ	จังหวัดพระนครศรีอยุธยา	8.00	800	0.56	**	**	-7.44	N/A	N/A
9. มูล	M.7	สะพานเสรีประชาธิปไตย	อำเภอเมือง	จังหวัดอุบลราชธานี	7.00	2,300	3.06	42.00	40.00	-3.94	น้อย	เพิ่มขึ้น
	M.42	บ้านห้วยทับทัน	อำเภอห้วยทับทัน	จังหวัดศรีสะเกษ	8.30	124	3.95	***	***	-4.35	N/A	N/A
	M.176	บ้านโนนศรีไศล	อำเภอกันทรารมย์	จังหวัดศรีสะเกษ	9.20	235	2.26	2.06	2.07	-6.94	น้อย	ลดลง
	M.173	บ้านโนนสะอาด	อำเภอโขงเจียม	จังหวัดนครราชสีมา	7.60	290	1.60	3.50	5.60	-6.00	น้อย	ลดลง
	M.184	บ้านซิม	อำเภอพิมาย	จังหวัดนครราชสีมา	5.00	100	3.24	6.00	6.50	-1.76	น้อย	ลดลง
	M.186	บ้านโนนคอย	อำเภอจักราช	จังหวัดนครราชสีมา	3.60	60	2.30	***	***	-1.30	N/A	N/A
10. ลำเชียงไกร	M.188A	บ้านบัว	อำเภอโนนสูง	จังหวัดนครราชสีมา	4.90	70	3.05	***	***	-1.85	N/A	N/A
	E.20A	บ้านบ้านฟ้าหยาด	อำเภอมหาชนะชัย	จังหวัดยโสธร	10.00	1,110	4.22	46.18	49.97	-5.78	น้อย	ลดลง
ซี	E.23	บ้านค่าน	อำเภอเมือง	จังหวัดชัยภูมิ	9.00	265	3.25	0.60	0.60	-5.75	น้อย	ทรงตัว
12. ลำน้ำพอง	E.29A	บ้านผานกแก้ว	อำเภอภูกระดึง	จังหวัดเลย	#N/A	#N/A	#N/A	#N/A	#N/A	#N/A	N/A	N/A
13. ลำน้ำยัง	E.92	บ้านท่างาม	อำเภอเสลภูมิ	จังหวัดร้อยเอ็ด	8.80	186	2.65	0.00	0.00	-6.15	น้อย	ทรงตัว
14. ลำปะทาว	E.6C	บ้านตาดโคต	อำเภอเมือง	จังหวัดชัยภูมิ	#N/A	#N/A	#N/A	#N/A	#N/A	#N/A	N/A	N/A
15. ลำน้ำเชิญ	E.85	บ้านโนนหัน	อำเภอชุมแพ	จังหวัดชัยภูมิ	#N/A	#N/A	#N/A	#N/A	#N/A	#N/A	N/A	N/A
16. ปราจีนบุรี	Kgt.3	กบินทร์บุรี	อำเภอกบินทร์บุรี	ปราจีนบุรี	8.79	544	1.41	39.30	34.50	-7.38	น้อย	เพิ่มขึ้น
17. เพชรบุรี	B.9	บ้านสาระเห็ด	อำเภอท่าช้าง	จังหวัดเพชรบุรี	6.60	355	2.70	30.50	27.20	-3.90	น้อย	เพิ่มขึ้น
	B.6A	สะพานท่าเกวียน	อำเภอแก่งกระจาน	จังหวัดเพชรบุรี	6.00	260	0.62	1.10	0.40	-5.38	น้อย	เพิ่มขึ้น
	B.15	สะพานเทศบาล	อำเภอเมือง	จังหวัดเพชรบุรี	5.40	150	0.99	9.92	7.94	-4.41	น้อย	เพิ่มขึ้น
18. ทะเลสาบสงขลา	X.44	คลองอู่ตะเภา	อำเภอหาดใหญ่	จังหวัดสงขลา	7.40	532	0.46	19.80	21.30	-6.94	น้อย	ลดลง
	X.170	บ้านคลองลำ	อำเภอศรีนครินทร์	จังหวัดพัทลุง	25.20	295	21.11	18.40	15.60	-4.09	น้อย	เพิ่มขึ้น
19. ภาคใต้ฝั่งตะวันออก	X.180	สะพานเทศบาล	อำเภอเมือง	จังหวัดชุมพร	3.80	192	1.57	74.80	52.40	-2.23	ปกติ	เพิ่มขึ้น
	X.119A	สะพานถันตู่	อำเภอสุโขทัย	จังหวัดนราธิวาส	9.60	346	4.72	49.20	46.05	-4.88	น้อย	เพิ่มขึ้น
	X.53A	คลองชุมพร	อำเภอเมือง	จังหวัดชุมพร	9.30	158	2.77	4.70	2.15	-6.53	น้อย	เพิ่มขึ้น
	X.212	คลองหลังสวน	อำเภอหลังสวน	จังหวัดชุมพร	6.00	1,460	0.54	84.60	103.00	-5.46	น้อย	ลดลง
20. ภาคใต้ฝั่งตะวันตก	X.234	บ้านป่าหมาก	อำเภอเมือง	จังหวัดตรัง	6.40	434	1.04	51.00	41.60	-5.36	น้อย	เพิ่มขึ้น

2.2 สภาพน้ำใช้การในอ่างเก็บน้ำขนาดใหญ่ (ข้อมูล วันที่ 16 ก.พ. 65)

ภาค อ่างเก็บน้ำเขื่อน	ความจุ ที่ รนส. (ล้าน ม. ³)	ความจุ ที่ รนท. (ล้าน ม. ³)	ความจุ น้ำ ใช้การ (ล้าน ม. ³)	ณ วันที่								ปริมาณน้ำ ไหลลง วันนี้ (ล้าน ม. ³)	ปริมาณน้ำ ระบาย วันนี้ (ล้าน ม. ³)
				ปี 2564				ปี 2565					
				ปริมาตร (ล้าน ม. ³)	% รณท.	ปริมาตร (ล้าน ม. ³)	% รณท.	ปริมาตรใช้การ (ล้าน ม. ³)	% รณท.	% ใช้การ			
ภาคเหนือ													
ภูมิพล*	13,462	13,462	9,662	5,105	38	7,030	52	3,230	24	33	1.33	24.00	
สิริกิติ์*	10,508	9,510	6,660	4,688	49	4,146	44	1,296	14	19	2.85	7.04	
แม่จัดสมบูรณ์ชล	323	265	253	129	49	108	41	95	36	38	0.01	0.25	
แม่กวางอุดมธารา	295	263	249	84	32	89	34	75	29	30	0.05	1.30	
ก๊วลม	106	106	103	64	60	82	77	78	74	76	1.26	1.02	
ก๊วคหมา	209	170	164	68	40	121	71	115	67	70	0.00	0.39	
แควน้อยบำรุงแดน	1,080	939	896	361	38	682	73	639	68	71	0.65	4.32	
แม่มอก	110	110	94	41	37	68	62	52	47	55	0.00	0.59	
รวมภาคเหนือ	26,093	24,825	18,080	10,540	42	12,325	50	5,580	22	31	6.15	38.91	
ภาคตะวันออกเฉียงเหนือ													
ห้วยหลวง	136	136	129	48	36	58	43	52	38	40	0.00	0.11	
น้ำอูน	780	520	475	209	40	256	49	211	41	45	0.00	1.35	
น้ำพุง*	200	165	157	84	51	88	53	80	48	51	0.00	0.00	
จุฬารักษ์*	181	164	127	111	68	122	75	85	52	67	0.07	0.00	
อุบลรัตน์*	4,640	2,431	1,850	1,272	52	1,601	66	1,020	42	55	6.94	8.50	
ลำปาว	2,450	1,980	1,880	764	39	1,022	52	922	47	49	4.98	4.29	
ลำตะคอง	445	314	292	307	98	282	90	260	83	89	0.11	1.04	
ลำพระเพลิง	242	155	154	134	87	146	94	144	93	94	0.32	0.84	
มูลบน	350	141	134	130	92	126	89	119	84	89	0.18	0.59	
ลำแซะ	325	275	268	212	77	237	86	230	84	86	0.50	1.16	
ลำนางรอง	197	121	118	91	75	110	91	107	88	91	0.00	0.16	
สิรินธร*	1,966	1,966	1,135	1,469	75	1,508	77	676	34	60	0.00	1.52	
รวมภาค ตอน.	11,911	8,368	6,718	4,831	58	5,558	66	3,908	47	58	13.09	19.55	
ภาคกลาง													
ป่าสักชลสิทธิ์	960	960	957	451	47	654	68	651	68	68	0.27	5.20	
ทับเสลา	190	160	143	57	36	88	55	71	45	50	0.00	2.11	
กระเสียว	390	299	259	191	64	297	99	257	86	99	1.70	1.39	
รวมภาคกลาง	1,540	1,419	1,359	700	49	1,039	73	979	69	72	1.97	8.71	
ภาคตะวันตก													
ศรีนครินทร์*	18,770	17,745	7,480	12,677	71	16,041	90	5,776	33	77	6.44	13.04	
วชิราลงกรณ์*	11,000	8,860	5,848	4,286	48	7,006	79	3,994	45	68	2.66	15.05	
รวมภาคตะวันตก	29,770	26,605	13,328	16,963	64	23,047	87	9,770	37	73	9.10	28.09	
ภาคตะวันออก													
ขุนด่านปราการชล	225	224	219	111	49	141	63	137	61	62	0.07	0.35	
คลองสิียด	450	420	390	101	24	129	31	99	24	25	0.00	1.74	
บางพระ	127	117	105	63	54	98	84	86	74	82	0.04	0.25	
หนองปลาไหล	206	164	150	132	81	146	89	132	81	88	0.71	0.00	
ประแสร์	322	295	275	208	70	246	83	226	77	82	0.32	0.50	
นฤปดินทรจินดา	338	295	276	169	57	171	58	151	51	55	0.10	1.50	
รวมภาคตะวันออก	1,668	1,515	1,415	783	52	931	61	831	55	59	1.24	4.34	
ภาคใต้													
แก่งกระจาน	900	710	645	452	64	580	82	515	73	80	3.19	3.46	
ปราณบุรี	490	391	373	318	81	303	77	285	73	76	4.85	0.89	
รัชชประภา*	6,144	5,639	4,287	3,658	65	4,144	73	2,792	50	65	5.27	15.23	
บางกลาง*	1,590	1,454	1,178	1,261	87	1,124	77	847	58	72	4.66	3.06	
รวมภาคใต้	9,124	8,194	6,484	5,689	69	6,151	75	4,440	54	68	17.97	22.64	
รวมทั้งประเทศ	80,106	70,926	47,384	39,506	56	49,051	69	25,509	36	54	49.52	122.23	

ต่ำกว่า 30 %
รวม 3 แห่ง

ตั้งแต่ 31 - 50%
รวม 6 แห่ง

ตั้งแต่ 51 - 80%
รวม 17 แห่ง

มากกว่า 80%
รวม 9 แห่ง



- ปริมาณน้ำใช้การประเทศ (อ่างเก็บน้ำขนาดใหญ่) ณ วันที่ 16 กุมภาพันธ์
 - ปี 2559 มีน้ำ 13,735 ล้าน ลบ.ม. คิดเป็น 29%
 - ปี 2560 มีน้ำ 22,339 ล้าน ลบ.ม. คิดเป็น 47%
 - ปี 2564 มีน้ำ 15,962 ล้าน ลบ.ม. คิดเป็น 34%
 - ปี 2565 มีน้ำ 25,509 ล้าน ลบ.ม. คิดเป็น 54%
 - ปี 2564 **มากกว่า** ปี 2559 จำนวน 11,774 ล้าน ลบ.ม.
 - ปี 2564 **มากกว่า** ปี 2560 จำนวน 3,170 ล้าน ลบ.ม.
 - ปี 2564 **มากกว่า** ปี 2564 จำนวน 9,547 ล้าน ลบ.ม.
- ปริมาณน้ำใช้การในกลุ่มเจ้าพระยา (4 เขื่อนหลัก) ณ วันที่ 16 กุมภาพันธ์
 - ปี 2559 มีน้ำ 3,186 ล้าน ลบ.ม. คิดเป็น 18%
 - ปี 2560 มีน้ำ 7,472 ล้าน ลบ.ม. คิดเป็น 41%
 - ปี 2564 มีน้ำ 3,909 ล้าน ลบ.ม. คิดเป็น 22%
 - ปี 2565 มีน้ำ 5,816 ล้าน ลบ.ม. คิดเป็น 32%
 - ปี 2564 **มากกว่า** ปี 2559 จำนวน 2,630 ล้าน ลบ.ม.
 - ปี 2564 **น้อยกว่า** ปี 2560 จำนวน 1,656 ล้าน ลบ.ม.
 - ปี 2564 **มากกว่า** ปี 2564 จำนวน 1,907 ล้าน ลบ.ม.

2.3 สภาพน้ำในอ่างเก็บน้ำ 4 เขื่อนหลักกลุ่มเจ้าพระยา (ข้อมูล วันที่ 16 ก.พ. 65)

สภาพน้ำในอ่างเก็บน้ำ ภูมิพล สิริกิติ์ แควน้อยฯ และป่าสักฯ วันที่ 16 กุมภาพันธ์ 2565

อ่างเก็บน้ำ	ปริมาณน้ำในอ่างฯ		ปริมาณน้ำใช้การได้		ปริมาณน้ำไหลลงอ่างฯ		ปริมาณน้ำระบาย		รับน้ำได้อีก	เปรียบเทียบน้ำใช้การ - น้อยกว่า / + มากกว่า ปี 2559
	ปริมาณน้ำ	% ความจุ	ปริมาณน้ำ	% ใช้การ	วันนี้	เมื่อวาน	วันนี้	เมื่อวาน		
ภูมิพล	7,030	52	3,230	33	1.33	1.74	24.00	19.00	6,432	457
สิริกิติ์	4,146	44	1,296	19	2.85	2.84	7.04	7.03	5,364	-2,183
ภูมิพล+สิริกิติ์	11,176	49	4,526	28	4.18	4.58	31.04	26.03	11,796	-1,725
แควน้อยฯ	682	73	639	71	0.65	0.57	4.32	4.32	257	51
ป่าสักชลสิทธิ์	654	68	651	68	0.27	0.32	5.20	5.26	306	18
รวมทั้งหมด	12,512	50	5,816	32	5.10	5.47	40.56	35.61	12,359	-1,656

*หมายเหตุ : () คือ เก็บความจุเก็บกักปกติ

(หน่วย : ล้าน ลบ.ม.)

2.4 สถานการณ์น้ำลุ่มน้ำเจ้าพระยา

แม่น้ำปิง ปริมาณน้ำไหลผ่านที่สถานี P.17 อ.บรรพตพิสัย จ.นครสวรรค์ วัดได้ 140.00 ลบ.ม./วินาที (เมื่อวาน 140.00 ลบ.ม./วินาที) ต่ำกว่าตลิ่ง 4.99 เมตร **มีแนวโน้มทรงตัว**

แม่น้ำน่าน ปริมาณน้ำไหลผ่านที่สถานี N.67 อ.ชุมแสง จ.นครสวรรค์ วัดได้ 113.00 ลบ.ม./วินาที (เมื่อวาน 111.00 ลบ.ม./วินาที) ต่ำกว่าตลิ่ง 9.93 เมตร **มีแนวโน้มเพิ่มขึ้น**

แม่น้ำเจ้าพระยา ปริมาณน้ำไหลผ่านที่สถานี C.2 อ.เมืองนครสวรรค์ วัดได้ 265.00 ลบ.ม./วินาที (เมื่อวาน 271.00 ลบ.ม./วินาที) ต่ำกว่าตลิ่ง 8.75 เมตร **มีแนวโน้มลดลง** และมีปริมาณน้ำไหลผ่านท้ายเขื่อนเจ้าพระยา (C.13) ในอัตรา 85.00 ลบ.ม./วินาที (เมื่อวาน 85.00 ลบ.ม./วินาที) ไหลผ่านสถานีวัดน้ำ C.29A อ.บางไทร มีปริมาณน้ำไหลผ่านเฉลี่ย 132.00 ลบ.ม./วินาที (เมื่อวาน 129.00 ลบ.ม./วินาที)

แม่น้ำป่าสัก เขื่อนป่าสักชลสิทธิ์ ระบายน้ำ 60.23 ลบ.ม./วินาที (เมื่อวาน 60.82 ลบ.ม./วินาที) **มีแนวโน้มลดลง**

2.5 สภาพน้ำในอ่างเก็บน้ำขนาดกลาง (ข้อมูล วันที่ 16 ก.พ. 65)

ข้อมูลวันที่ 16 กุมภาพันธ์ 2565																			
สรุปอ่างขนาดกลางที่มีปริมาณในช่วง <=30 % 31 - 50 % >50-80% >80 - 100 % และ >100 %																			
ภาค	จำนวน	31 - 50 %				>50-80%				>80 - 100 %				>100 %					
		สขป.	จำนวน	ภาค	จำนวน	สขป.	จำนวน	ภาค	จำนวน	สขป.	จำนวน	ภาค	จำนวน	สขป.	จำนวน				
เหนือ	3	1	2	เหนือ	10	1	2	เหนือ	26	1	7	เหนือ	36	1	4	เหนือ	0	1	0
		2	1			2	5			2	10			2	23			2	0
		3	0			3	0			3	2			3	3			3	0
		4	0			4	3			4	7			4	6			4	0
ตะวันออก เฉียงเหนือ	14	5	6	ตะวันออก เฉียงเหนือ	48	5	14	ตะวันออก เฉียงเหนือ	91	5	23	ตะวันออก เฉียงเหนือ	63	5	10	ตะวันออก เฉียงเหนือ	2	5	0
		6	2			6	18			6	22			6	8			6	2
		7	4			7	12			7	19			7	12			7	0
		8	2			8	4			8	27			8	33			8	0
ตะวันออก	2	9	2	ตะวันออก	5	9	5	ตะวันออก	20	9	20	ตะวันออก	23	9	23	ตะวันออก	1	9	1
กลาง	0	10	0	กลาง	4	10	3	กลาง	12	10	11	กลาง	5	10	4	กลาง	1	10	1
		11	0			11	0			11	0			11	0			11	0
		12	0			12	1			12	1			12	1			12	0
ตะวันตก	0	13	0	ตะวันตก	0	13	0	ตะวันตก	2	13	2	ตะวันตก	4	13	4	ตะวันตก	1	13	1
ใต้	1	14	0	ใต้	0	14	0	ใต้	13	14	7	ใต้	25	14	10	ใต้	0	14	0
		15	1			15	0			15	5			15	7			15	0
		16	0			16	0			16	1			16	7			16	0
		17	0			17	0			17	0			17	1			17	0
		รวม	20			รวม	20			รวม	67			รวม	67			รวม	164

รวมทั้งหมด 412 แห่ง

3. แผน-ผลการบริหารจัดการน้ำฤดูแล้ง ปี 2564/65 ข้อมูล ณ วันที่ 16 ก.พ. 65

ลุ่มน้ำ	แผนจัดสรรน้ำ (ล้าน ลบ.ม.)	ผลจัดสรรน้ำ (ล้าน ลบ.ม.)	คงเหลือน้ำที่ต้องจัดสรร (ล้าน ลบ.ม.)
ทั้งประเทศ (1 พ.ย. 64 – 30 เม.ย. 65)	22,280	12,439 (56%)	9,841 (44%)
เจ้าพระยา (4 เขื่อน) (1 พ.ย. 64 – 30 เม.ย. 65)	5,700	3,418 (60%)	2,282 (40%)
แม่กลอง (1 ม.ค. 65 – 30 มิ.ย. 65)	5,500	959 (17%)	4,541 (83%)

4. การเพาะปลูก (ข้อมูล ณ วันที่ 9 ก.พ. 65)

- การเพาะปลูกข้าวนาปรัง 2564/65

- ทั่วประเทศ แผนเพาะปลูก 6.41 ล้านไร่ **เพาะปลูกแล้ว 6.97 ล้านไร่** คิดเป็นร้อยละ 108.61 ของแผนฯ
- ลุ่มน้ำเจ้าพระยา แผนเพาะปลูก 2.81 ล้านไร่ **เพาะปลูก 4.26 ล้านไร่** คิดเป็นร้อยละ 151.36 ของแผนฯ
- ลุ่มแม่กลอง แผนเพาะปลูก 0.84 ล้านไร่ **เพาะปลูก 0.32 ล้านไร่** คิดเป็นร้อยละ 38.28 ของแผนฯ

5. คาดการณ์ปริมาณฝนจากแบบจำลองบรรยากาศจากกรมอุตุนิยมวิทยา (3 วันล่วงหน้า)

- วันที่ 16 ก.พ. 65 (16 ก.พ. 65 เวลา 07.00 น. – 17 ก.พ. 65 เวลา 07.00 น.) มีฝนตกปานกลาง (10.1-35.0 มม.) บริเวณพื้นที่ ภาคตะวันออกเฉียงเหนือ ภาคตะวันออก ภาคใต้ และในพื้นที่ จ.เชียงราย จ.เชียงใหม่ จ.ลำปาง จ.ลำพูน จ.พะเยา จ.น่าน จ.แพร่ จ.อุตรดิตถ์ จ.พิษณุโลก จ.เพชรบูรณ์ จ.อุทัยธานี จ.นครสวรรค์ จ.นครราชสีมา จ.สุพรรณบุรี จ.พระนครศรีอยุธยา จ.สระบุรี จ.ปทุมธานี จ.สมุทรปราการ และ จ.สมุทรสงคราม มีฝนตกหนัก (35.1-90.0 มม.) บริเวณพื้นที่ จ.ตาก จ.กาญจนบุรี จ.ระนอง จ.พังงา จ.นครศรีธรรมราช และ จ.สงขลา มีฝนตกหนักมาก (มากกว่า 90.0 มม.) บริเวณพื้นที่ จ.ประจวบคีรีขันธ์ จ.ชุมพร จ.สุราษฎร์ธานี และ จ.พัทลุง

- วันที่ 17 ก.พ. 65 (17 ก.พ. 65 เวลา 07.00 น. – 18 ก.พ. 65 เวลา 07.00 น.) มีฝนตกปานกลาง (10.1-35.0 มม.) บริเวณพื้นที่ ภาคกลาง ภาคตะวันออกเฉียงเหนือ ภาคตะวันออก ภาคใต้ และในพื้นที่ จ.หนองคาย จ.อุดรธานี จ.หนองบัวลำภู จ.ชัยภูมิ จ.นครราชสีมา จ.สกลนคร และ จ.กาฬสินธุ์ มีฝนตกหนัก (35.1-90.0 มม.) บริเวณพื้นที่ ภาคเหนือ และในพื้นที่ จ.เลย จ.กาญจนบุรี จ.เพชรบุรี จ.ประจวบคีรีขันธ์ จ.ชุมพร จ.พังงา จ.สุราษฎร์ธานี จ.กระบี่ และ จ.พัทลุง

- วันที่ 18 ก.พ. 65 (18 ก.พ. 65 เวลา 07.00 น. – 19 ก.พ. 65 เวลา 07.00 น.) มีฝนตกปานกลาง (10.1-35.0 มม.) กระจายตัวทั่วประเทศ มีฝนตกหนัก (35.1-90.0 มม.) บริเวณพื้นที่ จ.ลำปาง จ.พิษณุโลก จ.เพชรบูรณ์ จ.พิจิตร จ.บึงกาฬ จ.อุดรธานี จ.อุบลราชธานี จ.ศรีสะเกษ จ.พระนครศรีอยุธยา จ.ปทุมธานี และ จ.ชลบุรี มีฝนตกหนักมาก (มากกว่า 90.0 มม.) บริเวณพื้นที่ จ.ตาก จ.กำแพงเพชร จ.อุทัยธานี จ.เลย จ.หนองบัวภู จ.ขอนแก่น และ จ.ชัยภูมิ



6. รายงานสถานการณ์ค่าความเค็ม (ข้อมูล วันที่ 16 ก.พ. 65 เวลา 07:00 น.)

แม่น้ำ	สถานีเฝ้าระวัง	เกณฑ์เฝ้าระวัง (กรัม/ลิตร)	ค่าความเค็ม (กรัม/ลิตร)
เจ้าพระยา	ประปาสำแล	0.25	0.20 (ปกติ)
ปราจีน-บางปะกง	บางคาง	2	0.06 (ปกติ)
ท่าจีน	ด้านนอกคลองจินดา	0.75	0.21 (ปกติ)
	ด้านในคลองจินดา	0.75	0.34 (ปกติ)
แม่กลอง	ปากคลองดำเนินสะดวก	2	0.21 (ปกติ)

การบริหารจัดการน้ำเพื่อการควบคุมความเค็ม ซึ่งกรมชลประทาน ได้พิจารณาแนวทางเตรียมความพร้อมรับมือและกำหนดมาตรการควบคุมความเค็ม ในแม่น้ำเจ้าพระยา และแม่น้ำบางปะกง ดังนี้

แม่น้ำเจ้าพระยา

- ช่วงวันที่ 15 – 18 กุมภาพันธ์ 2565 ทำการเพิ่มการระบายจากเขื่อนภูมิพล จังหวัดตาก ในอัตราเฉลี่ยวันละ 24 ล้านลูกบาศก์เมตร ส่วนเขื่อนสิริกิติ์ จังหวัดอุตรดิตถ์ ยังคงการระบายเท่าเดิมในอัตราเฉลี่ยวันละ 7 ล้านลูกบาศก์เมตร
- ควบคุมปริมาณน้ำไหลผ่านสถานี C.2 จังหวัดนครสวรรค์ ในอยู่ในเกณฑ์ 250 ลูกบาศก์เมตรต่อวินาที
- ควบคุมระดับน้ำเหนือเขื่อนเจ้าพระยาให้อยู่ในเกณฑ์ไม่ต่ำกว่า +14.00-14.50 ม.รทก. และควบคุมปริมาณน้ำไหลเขื่อนเจ้าพระยา (สถานี C.13) จังหวัดชัยนาท ในอัตราเฉลี่ย 85 ลูกบาศก์เมตรต่อวินาที และรับน้ำเข้าพื้นที่ผ่านคลองทั้ง 5 คลอง ซึ่งประกอบด้วย ปตร.มโนรมย์ ปตร.มหาราช ปตร.มะขาม-อุ้มทอง ปตร.พลเทพ และบรมธาตุ ให้เป็นไปตามแผนที่วางไว้เหมาะสม
- ช่วงวันที่ 14 – 18 กุมภาพันธ์ 2565 ปรับแผนเพิ่มการระบายน้ำเขื่อนป่าสักชลสิทธิ์ จังหวัดลพบุรี ในอัตราเฉลี่ยวันละ 5.18 ล้านลูกบาศก์เมตร (60 ลูกบาศก์เมตรต่อวินาที) หลังจากนั้นจะทยอยปรับลดการระบายลงเหลืออัตราเฉลี่ยวันละ 4.32 ล้านลูกบาศก์เมตร (50 ลูกบาศก์เมตรต่อวินาที)
- ในขณะเดียวกัน ตั้งแต่ช่วงวันที่ 14 – 18 กุมภาพันธ์ 2565 ควบคุมระดับน้ำเหนือเขื่อนพระรามหก จังหวัดพระนครศรีอยุธยา ให้อยู่ในเกณฑ์ไม่ต่ำกว่า +7.00 ม.รทก. โดยปรับแผนเพิ่มการระบายน้ำอยู่ในอัตราเฉลี่ย 40 ลูกบาศก์เมตรต่อวินาที หลังจากนั้นจะทยอยปรับลดการระบายลงเหลืออัตราเฉลี่ย 20 ลูกบาศก์เมตรต่อวินาที
- จากนั้นพิจารณาการผันน้ำจากกลุ่มน้ำแม่กลอง-เจ้าพระยา โดยการระบายน้ำผ่านทาง ปตร.สิงหนาท 2 ในอัตราไม่ต่ำกว่า 12 ลูกบาศก์เมตรต่อวินาที
- ควบคุมปริมาณน้ำจากเขื่อนเจ้าพระยา เขื่อนพระรามหก และปตร.สิงหนาท 2 รวมกันที่บริเวณ อำเภอบางไทร จังหวัดพระนครศรีอยุธยา ในเกณฑ์ไม่ต่ำกว่า 100 – 120 ลูกบาศก์เมตรต่อวินาที

แม่น้ำบางปะกง

- 1) ควบคุมความเค็มโดยการระบายน้ำจากอ่างเก็บน้ำในลุ่มน้ำบางปะกง-ปราจีนบุรี ประกอบด้วย
 - เชื่อนคลองสี่ดัด เชื่อนขุนด่านปราการชล เชื่อนนฤปดินทรจินดา อ่างเก็บน้ำคลองระบม อ่างเก็บน้ำคลองพระสทิง และอ่างเก็บน้ำคลองพระปรัง ให้เป็นไปตามแผนที่วางไว้อย่างเหมาะสม
- 2) พิจารณาจุดเฝ้าระวังและจุดควบคุมความเค็มในแม่น้ำบางปะกง-ปราจีนบุรี ดังนี้
 - จุดเฝ้าระวังค่าความเค็ม อ.บ้านโพธิ์ จ.ฉะเชิงเทรา (ที่ทำการโครงการชลประทานฉะเชิงเทรา) เมื่อค่าความเค็มถึง 1 กรัม/ลิตร จะเริ่มควบคุมความเค็มในลุ่มน้ำบางปะกง โดยการระบายน้ำออกจากอ่างเก็บน้ำและควบคุมการเปิด-ปิดบานเขื่อนทดน้ำบางปะกง
 - จุดควบคุมที่ 1 เขื่อนทดน้ำบางปะกง ให้รักษาระดับน้ำด้านเหนือน้ำและด้านท้ายน้ำไม่ให้แตกต่างกันเกิน 1.50 ม. ถึงวันที่ 10 ม.ค. 2565 และควบคุมไม่ให้ค่าความเค็มเกิน 1 กรัม/ลิตร
 - จุดควบคุมที่ 2 ปตร.บางขนาก ควบคุมไม่ให้ค่าความเค็มเกิน 1 กรัม/ลิตร ถึง วันที่ 15 ม.ค. 2565
 - จุดควบคุมที่ 3 วัดบางแตน ควบคุมไม่ให้ค่าความเค็มเกิน 1 กรัม/ลิตร วันที่ 10 ก.พ. 2565
 - จุดควบคุมที่ 4 จุดสูบน้ำการประปาส่วนภูมิภาค สาขาปราจีนบุรี ควบคุมไม่ให้ค่าความเค็มเกิน 1 กรัม/ลิตร ถึง วันที่ 31 พ.ค. 2565 และสำรองแผนที่จะใช้น้ำจากสระน้ำสำหรับการประปาส่วนภูมิภาคและโรงพยาบาลเจ้าพระยาอภัยภูเบศร พร้อมทั้งพิจารณาการรับน้ำจากอ่างเก็บน้ำคลองไม้ปล้องเพื่อมาสนับสนุนให้มีน้ำจืดใช้ตลอดปี
 - จุดควบคุมที่ 5 ปตร.หาดยาง อ.ศรีมหาโพธิ์ จ.ปราจีนบุรี ควบคุมไม่ให้ค่าความเค็มเกิน 1 กรัม/ลิตร ตลอดปี
- 3) พิจารณาจากกราฟคาดการณ์ระดับน้ำทะเลหนุนบริเวณปากแม่น้ำบางปะกง โดยกรมอุทกศาสตร์กองทัพเรือ กรณีที่คาดว่าจะเกิดน้ำขึ้นสูงสุด ให้ดำเนินการขอความร่วมมือหยุดการรับน้ำจากแม่น้ำปราจีนบุรี และแม่น้ำบางปะกงเข้าพื้นที่ ในช่วงเวลาดังกล่าว