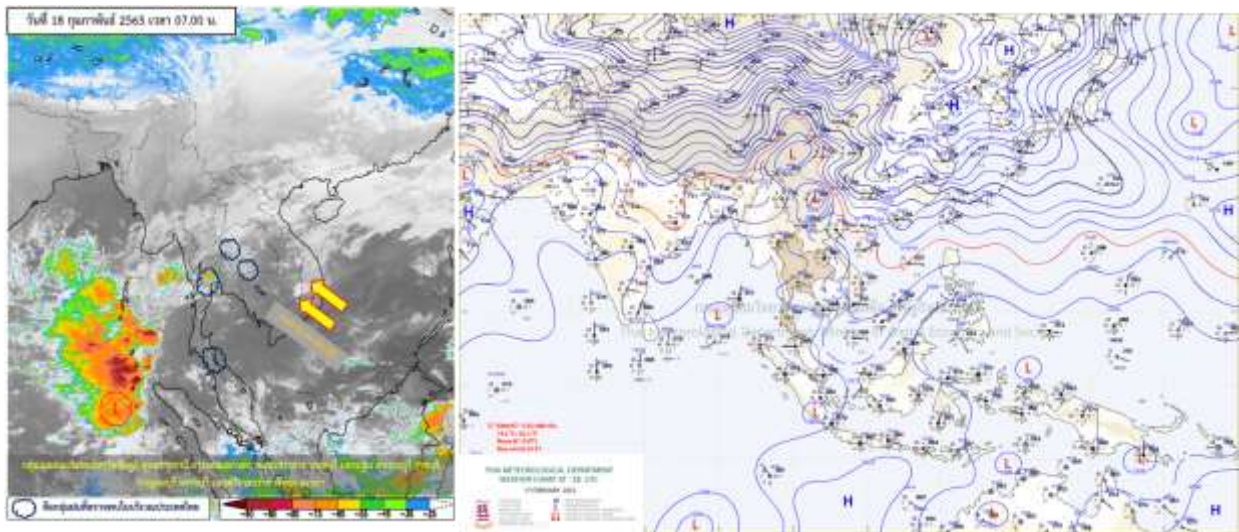




รายงานสรุปศูนย์ปฏิบัติการน้ำอัจฉริยะ
เรื่อง สถานการณ์น้ำและการเฝ้าระวัง
ประจำวันศุกร์ที่ 18 กุมภาพันธ์ พ.ศ. 2565

1. สภาพอากาศและปริมาณฝน

1.1 สภาพอากาศ (กรมอุตุนิยมวิทยา)



คลื่นกระแสลมฝ่ายตะวันตกเคลื่อนเข้าปกคลุมประเทศเมียนมา และภาคเหนือตอนบนของประเทศไทย ประกอบกับบริเวณความกดอากาศสูงหรือมวลอากาศเย็นจากประเทศจีนที่ปกคลุมประเทศไทยตอนบนและทะเลจีนใต้มีกำลังอ่อน ในขณะที่ลมใต้และลมตะวันออกเฉียงใต้ยังคงพัดนำความชื้นจากทะเลจีนใต้และอ่าวไทยเข้ามาปกคลุมภาคเหนือตอนล่าง ภาคตะวันออกเฉียงเหนือ ภาคตะวันออก ภาคกลาง รวมทั้งกรุงเทพมหานครและปริมณฑล ลักษณะเช่นนี้ทำให้บริเวณดังกล่าวมีหมอกในตอนเช้า โดยมีฝนฟ้าคะนอง กับมีลมกระโชกแรงบางแห่ง สำหรับลมตะวันออกเฉียงใต้ที่พัดปกคลุมบริเวณอ่าวไทยและภาคใต้มีกำลังอ่อนลง ทำให้ภาคใต้มีฝนลดลง แต่ยังคงมีฝนตกหนักบางแห่งในภาคใต้ฝั่งตะวันออก

1.2 สภาพฝน

ปริมาณฝนสูงสุด 5 อันดับ จากสำนักงานทรัพยากรน้ำแห่งชาติ เวลา 07.00 น. วันที่ 17 ก.พ. 65 ถึงเวลา 07.00 น. วันที่ 18 ก.พ. 65 ตามลำดับ ดังนี้

1. อ.สัตหีบ จ.ชลบุรี	วัดปริมาณฝนได้	90.7	มม.
2. อ.เขาฉกรรจ์ จ.สระแก้ว	วัดปริมาณฝนได้	70.0	มม.
3. อ.สวนผึ้ง จ.ราชบุรี	วัดปริมาณฝนได้	65.0	มม.
4. อ.ท่าช้าง จ.สิงห์บุรี	วัดปริมาณฝนได้	57.8	มม.
5. อ.วังน้อย จ.พระนครศรีอยุธยา	วัดปริมาณฝนได้	54.8	มม.



2. สถานการณ์น้ำท่าและสภาพน้ำในอ่างเก็บน้ำ

2.1 สถานการณ์น้ำท่าในลุ่มน้ำต่างๆ (ข้อมูล วันที่ 18 ก.พ. 65 เวลา 06.00 น.)

แม่น้ำ	สถานี	ที่ตั้งสถานี			ตลิ่ง ม.	ความจุ ม. ³ / วิ.	ระดับน้ำ ม.	ปริมาณน้ำ		ต่ำ(-) สูง(+) กว่าตลิ่ง	อยู่ใน เกณฑ์	แนวโน้ม
								วันนี้ ม. ³ / วิ.	เมื่อวาน ม. ³ / วิ.			
1. ปิง	P.1	สะพานนารัฐ	อำเภอเมือง	จังหวัดเชียงใหม่	3.70	445	1.25	1.15	1.42	-2.45	น้อย	ลดลง
	P.17	บ้านท่าจั่ว	อำเภอบรรพตพิสัย	จังหวัดนครสวรรค์	39.80	2,990	35.30	282.00	204.00	-4.50	น้อย	เพิ่มขึ้น
2. วัง	W.1C	สะพานเสตุวาริ	อำเภอเมือง	จังหวัดลำปาง	5.20	651	0.00	0.00	1.72	-5.20	น้อย	ทรงตัว
	W.4A	บ้านวังหมื่น	อำเภอสางเภา	จังหวัดตาก	8.00	700	0.40	1.78	1.85	-7.60	น้อย	ลดลง
3. ยม	W.24		อำเภอสางเภา	จังหวัดตาก	7.85	480	1.97	11.31	10.93	-5.88	ปกติ	เพิ่มขึ้น
	Y.1C	สะพานบ้านน้ำเค็ง	อำเภอเมือง	จังหวัดแพร่	8.20	993	0.06	3.62	4.13	-8.14	น้อย	ลดลง
ยม	Y.4	สะพานตลาดธานี	อำเภอเมือง	จังหวัดสุโขทัย	8.15	510	0.92	*	*	-7.23	N/A	N/A
	Y.64	แม่น้ำยม	อำเภอบางระกำ	จังหวัดพิษณุโลก	6.40	352	2.13	54.95	54.95	-4.27	ปกติ	ทรงตัว
	Y.16	แม่น้ำยม	อำเภอบางระกำ	จังหวัดพิษณุโลก	7.30	239	0.09	*	*	-7.21	น้อย	เพิ่มขึ้น
4. น่าน	N.1	หน้าสำนักงานป่าไม้	อำเภอเมือง	จังหวัดน่าน	7.00	1,217	-0.30	6.75	6.75	-7.30	น้อย	ทรงตัว
	N.5A	สะพานเอกาทศรถ	อำเภอเมือง	จังหวัดพิษณุโลก	10.37	1,365	0.91	81.76	93.63	-9.46	น้อย	ลดลง
	N.67	สะพานบ้านเกษไชย	อำเภอชุมแสง	จังหวัดนครสวรรค์	28.30	1,579	18.52	121.00	113.00	-9.78	น้อย	เพิ่มขึ้น
5. เจ้าพระยา	C.2	ค่ายจิรประวัติ	อำเภอเมือง	จังหวัดนครสวรรค์	26.20	3,590	17.86	355.00	257.00	-8.34	น้อย	เพิ่มขึ้น
	C.13	ท้ายเขื่อนเจ้าพระยา	อำเภอสรรพยา	จังหวัดชัยนาท	16.34	2,840	5.55	85.00	85.00	-10.79	น้อย	ทรงตัว
6. บางหลวง	C.36	บ้านบางหลวงโคก	อำเภอบางบาล	จังหวัดพระนครศรีอยุธยา	420.00	4	**	0.61	0.12	#VALUE!	ปกติ	เพิ่มขึ้น
7. บางบาล	C.37	บ้านบางบาล	อำเภอบางบาล	จังหวัดพระนครศรีอยุธยา	148.00	3	**	0.16	0.05	#VALUE!	น้อย	เพิ่มขึ้น
8. ป่าสัก	S.3	แม่น้ำป่าสัก	อำเภอหล่มสัก	เพชรบูรณ์	85.00	9	8.02	4.06	4.06	-76.98	ปกติ	ทรงตัว
	S.42	แม่น้ำป่าสัก	วิเชียรบุรี	เพชรบูรณ์	11.00	284	2.54	*	*	-8.46	ปกติ	เพิ่มขึ้น
ป่าสัก	S.4B	แม่น้ำป่าสัก	เมืองเพชรบูรณ์	เพชรบูรณ์	9.20	190	4.06	2.52	2.52	-5.14	น้อย	ทรงตัว
	S.26	ท้ายเขื่อนพระรามหก	อำเภอท่าเรือ	จังหวัดพระนครศรีอยุธยา	8.00	800	0.70	**	**	-7.30	N/A	N/A
9. มูล	M.7	สะพานเสรีประชาธิปไตย	อำเภอเมือง	จังหวัดอุบลราชธานี	7.00	2,300	3.03	36.00	40.00	-3.97	น้อย	ลดลง
	M.42	บ้านห้วยทับทัน	อำเภอห้วยทับทัน	จังหวัดศรีสะเกษ	8.30	124	3.95	***	***	-4.35	N/A	N/A
	M.176	บ้านโนนศรีใส	อำเภอกันทรารมย์	จังหวัดศรีสะเกษ	9.20	235	2.24	2.04	2.06	-6.96	น้อย	ลดลง
	M.173	บ้านโนนสะอาด	อำเภอโขงเจียม	จังหวัดนครราชสีมา	7.60	290	1.87	6.20	5.10	-5.73	น้อย	เพิ่มขึ้น
	M.184	บ้านเข็ม	อำเภอพิมาย	จังหวัดนครราชสีมา	5.00	100	3.21	4.50	6.50	-1.79	น้อย	ลดลง
	M.186	บ้านโนนคอน	อำเภोजักราช	จังหวัดนครราชสีมา	3.60	60	2.29	***	***	-1.31	N/A	N/A
10. ลำเชียงไกร	M.188A	บ้านบัว	อำเภอโนนสูง	จังหวัดนครราชสีมา	4.90	70	3.11	***	***	-1.79	N/A	N/A
11. ซี	E.20A	บ้านบ้านฟ้าหยาด	อำเภอหนองหาน	จังหวัดอุดรธานี	10.00	1,110	4.15	41.80	42.44	-5.85	น้อย	ลดลง
	E.23	บ้านคำ	อำเภอเมือง	จังหวัดชัยภูมิ	9.00	265	3.19	0.45	0.60	-5.81	น้อย	ลดลง
12. ลำน้ำพอง	E.29A	บ้านสวนแก้ว	อำเภอภูกระดึง	จังหวัดเลย	#N/A	#N/A	#N/A	#N/A	#N/A	#N/A	N/A	N/A
13. ลำน้ำยั้ง	E.92	บ้านท่างาม	อำเภอเสลภูมิ	จังหวัดร้อยเอ็ด	8.80	186	2.71	0.00	0.00	-6.09	น้อย	ทรงตัว
14. ลำปะทาว	E.6C	บ้านตาตม	อำเภอเมือง	จังหวัดชัยภูมิ	#N/A	#N/A	#N/A	#N/A	#N/A	#N/A	N/A	N/A
15. ลำน้ำเชิญ	E.85	บ้านโนนหัน	อำเภอชุมแพ	จังหวัดชัยภูมิ	#N/A	#N/A	#N/A	#N/A	#N/A	#N/A	N/A	N/A
16. ปราจีนบุรี	Kgt.3	กบินทร์บุรี	อำเภอกบินทร์บุรี	ปราจีนบุรี	8.79	544	1.34	37.20	37.50	-7.45	น้อย	ลดลง
	B.9	บ้านสาระเห็ด	อำเภอท่ายาง	จังหวัดเพชรบุรี	6.60	355	2.64	27.20	27.20	-3.96	น้อย	ทรงตัว
	B.6A	สะพานท่าเกวียน	อำเภอแก่งกระจาน	จังหวัดเพชรบุรี	6.00	260	0.59	0.95	0.85	-5.41	น้อย	เพิ่มขึ้น
เพชรบุรี	B.15	สะพานเทศบาล	อำเภอเมือง	จังหวัดเพชรบุรี	5.40	150	1.02	10.48	9.38	-4.38	น้อย	เพิ่มขึ้น
	X.44	คลองอูดยะเภา	อำเภอหาดใหญ่	จังหวัดสงขลา	7.40	532	0.93	37.20	32.40	-6.47	น้อย	เพิ่มขึ้น
18. ทะเลสาบสงขลา	X.170	บ้านคลองลำ	อำเภอศรีนครินทร์	จังหวัดพัทลุง	25.20	295	21.15	20.00	23.35	-4.05	น้อย	ลดลง
19. ภาคใต้ฝั่งตะวันออก	X.180	สะพานเทศบาล	อำเภอเมือง	จังหวัดชุมพร	3.80	192	2.09	95.60	76.00	-1.71	ปกติ	เพิ่มขึ้น
	X.119A	สะพานสันติ	อำเภอสุโขทัย	จังหวัดนราธิวาส	9.60	346	4.67	47.45	55.50	-4.93	น้อย	ลดลง
	X.53A	คลองชุมพร	อำเภอเมือง	จังหวัดชุมพร	9.30	158	3.02	7.20	12.60	-6.28	น้อย	ลดลง
	X.212	คลองหลังสวน	อำเภอหลังสวน	จังหวัดชุมพร	6.00	1,460	0.31	64.80	104.00	-5.69	น้อย	ลดลง
20. ภาคใต้ฝั่งตะวันตก	X.234	บ้านป่าหมาก	อำเภอเมือง	จังหวัดตรัง	6.40	434	2.30	115.00	73.50	-4.10	ปกติ	เพิ่มขึ้น



2.2 สภาพน้ำใช้การในอ่างเก็บน้ำขนาดใหญ่ (ข้อมูล วันที่ 18 ก.พ. 65)

ภาค อ่างเก็บน้ำเขื่อน	ความจุ ที่ รนท. (ล้าน ม. ³)	ความจุ ที่ รนท. (ล้าน ม. ³)	ความจุน้ำ ใช้การ (ล้าน ม. ³)	ณ วันที่								ปริมาณน้ำ ไหลลง วันนี้ (ล้าน ม. ³)	ปริมาณน้ำ ระบาย วันนี้ (ล้าน ม. ³)
				ปี 2564				ปี 2565					
				ปริมาตร (ล้าน ม. ³)	% รณท.	ปริมาตร (ล้าน ม. ³)	% รณท.	ปริมาตรใช้การ (ล้าน ม. ³)	% รณท.	% ใช้การ			
ภาคเหนือ													
ภูมิพล*	13,462	13,462	9,662	5,091	38	6,987	52	3,187	24	33	0.00	14.00	
สิริกิติ์*	10,508	9,510	6,660	4,666	49	4,136	43	1,286	14	19	2.95	7.13	
แม่จัตสมบูรณ์ชล	323	265	253	129	49	107	40	95	36	38	0.04	0.26	
แม่กวางอุดมธารา	295	263	249	82	31	85	32	71	27	29	0.02	1.10	
ก๊วลม	106	106	103	63	59	80	76	77	72	75	0.44	1.31	
ก๊วคหมา	209	170	164	68	40	121	71	114	67	70	0.00	0.07	
แควน้อยบำรุงแดน	1,080	939	896	357	38	675	72	632	67	71	1.03	4.32	
แม่มอก	110	110	94	41	37	66	60	50	45	53	0.00	0.58	
รวมภาคเหนือ	26,093	24,825	18,080	10,497	42	12,257	49	5,512	22	30	4.47	28.78	
ภาคตะวันออกเฉียงเหนือ													
ห้วยหลวง	136	136	129	48	35	58	43	51	38	40	0.00	0.11	
น้ำอูน	780	520	475	207	40	254	49	209	40	44	0.00	0.94	
น้ำพุง*	200	165	157	84	51	88	53	80	48	51	0.24	0.30	
จุฬารัตน์*	181	164	127	109	66	122	75	85	52	67	0.09	0.00	
อุบลรัตน์*	4,640	2,431	1,850	1,259	52	1,583	65	1,002	41	54	0.00	8.51	
ลำปาว	2,450	1,980	1,880	754	38	1,014	51	914	46	49	0.00	4.34	
ลำตะคอง	445	314	292	306	97	281	89	258	82	88	0.63	1.04	
ลำพระเพลิง	242	155	154	133	86	145	93	143	92	93	0.00	0.84	
มูลบ	350	141	134	129	91	125	89	118	84	88	0.35	0.60	
ลำแจะ	325	275	268	210	77	235	86	228	83	85	0.43	1.16	
ลำนางรอง	197	121	118	91	75	109	90	106	87	90	0.00	0.16	
สิรินธร*	1,966	1,966	1,135	1,462	74	1,500	76	669	34	59	2.12	1.50	
รวมภาค ตอน.	11,911	8,368	6,718	4,792	57	5,515	66	3,864	46	58	3.86	19.49	
ภาคกลาง													
ป่าสักชลสิทธิ์	960	960	957	438	46	644	67	641	67	67	0.32	4.35	
ทับเสลา	190	160	143	57	36	84	53	67	42	47	0.00	1.89	
กระเสียว	390	299	259	187	63	298	100	258	86	100	3.06	1.40	
รวมภาคกลาง	1,540	1,419	1,359	682	48	1,027	72	967	68	71	3.37	7.63	
ภาคตะวันตก													
ศรีนครินทร์*	18,770	17,745	7,480	12,647	71	16,022	90	5,757	32	77	5.48	12.98	
วชิราลงกรณ์*	11,000	8,860	5,848	4,268	48	6,982	79	3,970	45	68	0.00	15.06	
รวมภาคตะวันตก	29,770	26,605	13,328	16,915	64	23,004	86	9,727	37	73	5.48	28.04	
ภาคตะวันออก													
ขุนด่านปราการชล	225	224	219	110	49	141	63	136	61	62	0.04	0.27	
คลองสิียด	450	420	390	97	23	126	30	96	23	25	0.00	1.74	
บางพระ	127	117	105	63	54	98	84	86	74	82	0.28	0.28	
หนองปลาไหล	206	164	150	131	80	146	89	132	81	88	0.68	0.00	
ประแสร์	322	295	275	207	70	245	83	225	76	82	0.00	0.32	
นฤบดินทรจินดา	338	295	276	166	56	168	57	148	50	54	0.17	1.57	
รวมภาคตะวันออก	1,668	1,515	1,415	775	51	923	61	824	54	58	1.18	4.19	
ภาคใต้													
แก่งกระจาน	900	710	645	448	63	577	81	512	72	79	1.86	3.46	
ปราณบุรี	490	391	373	316	81	309	79	291	75	78	2.04	0.89	
รัชชประภา*	6,144	5,639	4,287	3,646	65	4,126	73	2,774	49	65	1.12	12.55	
บางกลาง*	1,590	1,454	1,178	1,253	86	1,129	78	853	59	72	5.55	2.99	
รวมภาคใต้	9,124	8,194	6,484	5,664	69	6,141	75	4,430	54	68	10.58	19.89	
รวมทั้งประเทศ	80,106	70,926	47,384	39,325	55	48,866	69	25,324	36	53	28.94	108.01	

ต่ำกว่า 30 %
รวม 3 แห่ง

ตั้งแต่ 31 - 50%
รวม 6 แห่ง

ตั้งแต่ 51 - 80%
รวม 17 แห่ง

มากกว่า 80%
รวม 9 แห่ง



ศูนย์ปฏิบัติการน้ำอัจฉริยะ (swoc)

SMART WATER OPERATION CENTER



- ปริมาณน้ำใช้การประเทศ (อ้างอิงเก็บน้ำขนาดใหญ่) ณ วันที่ 18 กุมภาพันธ์
 - ปี 2559 มีน้ำ 13,627 ล้าน ลบ.ม. คิดเป็น 29%
 - ปี 2560 มีน้ำ 22,111 ล้าน ลบ.ม. คิดเป็น 47%
 - ปี 2564 มีน้ำ 15,780 ล้าน ลบ.ม. คิดเป็น 33%
 - ปี 2565 มีน้ำ 25,324 ล้าน ลบ.ม. คิดเป็น 53%
 - ปี 2564 **มากกว่า** ปี 2559 จำนวน 11,697 ล้าน ลบ.ม.
 - ปี 2564 **มากกว่า** ปี 2560 จำนวน 3,213 ล้าน ลบ.ม.
 - ปี 2564 **มากกว่า** ปี 2564 จำนวน 9,544 ล้าน ลบ.ม.
- ปริมาณน้ำใช้การในกลุ่มเจ้าพระยา (4 เขื่อนหลัก) ณ วันที่ 18 กุมภาพันธ์
 - ปี 2559 มีน้ำ 3,153 ล้าน ลบ.ม. คิดเป็น 17%
 - ปี 2560 มีน้ำ 7,356 ล้าน ลบ.ม. คิดเป็น 40%
 - ปี 2564 มีน้ำ 3,856 ล้าน ลบ.ม. คิดเป็น 21%
 - ปี 2565 มีน้ำ 5,746 ล้าน ลบ.ม. คิดเป็น 32%
 - ปี 2564 **มากกว่า** ปี 2559 จำนวน 2,593 ล้าน ลบ.ม.
 - ปี 2564 **น้อยกว่า** ปี 2560 จำนวน 1,610 ล้าน ลบ.ม.
 - ปี 2564 **มากกว่า** ปี 2564 จำนวน 1,890 ล้าน ลบ.ม.

2.3 สภาพน้ำในอ่างเก็บน้ำ 4 เขื่อนหลักกลุ่มเจ้าพระยา (ข้อมูล วันที่ 18 ก.พ. 65)

สภาพน้ำในอ่างเก็บน้ำ ภูมิพล สิริกิติ์ แควน้อยฯ และป่าสักฯ วันที่ 18 กุมภาพันธ์ 2565

อ่างเก็บน้ำ	ปริมาณน้ำในอ่างฯ		ปริมาณน้ำใช้การได้		ปริมาณน้ำไหลลงอ่างฯ		ปริมาณน้ำระบาย		รับน้ำได้อีก
	ปริมาณน้ำ	% ความจุ	ปริมาณน้ำ	% ใช้การ	วันนี้	เมื่อวาน	วันนี้	เมื่อวาน	
ภูมิพล	6,987	52	3,187	33	0.00	0.00	14.00	24.01	6,475
สิริกิติ์	4,136	43	1,286	19	2.95	2.83	7.13	7.01	5,374
ภูมิพล+สิริกิติ์	11,122	48	4,472	27	2.95	2.83	21.13	31.02	11,850
แควน้อยฯ	675	72	632	71	1.03	0.95	4.32	4.32	264
ป่าสักชลสิทธิ์	644	67	641	67	0.32	1.66	4.35	5.22	316
รวมทั้งหมด	12,442	50	5,746	32	4.29	5.44	29.80	40.56	12,429

*หมายเหตุ : () คือ เกินความจุเก็บกักปกติ

(หน่วย : ล้าน ลบ.ม.)



ศูนย์ปฏิบัติการน้ำอัจฉริยะ (swoc)

SMART WATER OPERATION CENTER



2.4 สถานการณ์น้ำลุ่มน้ำเจ้าพระยา

แม่น้ำปิง ปริมาณน้ำไหลผ่านที่สถานี P.17 อ.บรรพตพิสัย จ.นครสวรรค์ วัดได้ 282.00 ลบ.ม./วินาที (เมื่อวาน 204.00 ลบ.ม./วินาที) ต่ำกว่าตลิ่ง 4.50 เมตร มี**แนวโน้มเพิ่มขึ้น**

แม่น้ำน่าน ปริมาณน้ำไหลผ่านที่สถานี N.67 อ.ชุมแสง จ.นครสวรรค์ วัดได้ 121.00 ลบ.ม./วินาที (เมื่อวาน 113.00 ลบ.ม./วินาที) ต่ำกว่าตลิ่ง 9.78 เมตร มี**แนวโน้มเพิ่มขึ้น**

แม่น้ำเจ้าพระยา ปริมาณน้ำไหลผ่านที่สถานี C.2 อ.เมืองนครสวรรค์ วัดได้ 355.00 ลบ.ม./วินาที (เมื่อวาน 257.00 ลบ.ม./วินาที) ต่ำกว่าตลิ่ง 8.34 เมตร มี**แนวโน้มเพิ่มขึ้น** และมีปริมาณน้ำไหลผ่านท้ายเขื่อนเจ้าพระยา (C.13) ในอัตรา 85.00 ลบ.ม./วินาที (เมื่อวาน 85.00 ลบ.ม./วินาที) ไหลผ่านสถานีวัดน้ำ C.29A อ.บางไทร มีปริมาณน้ำไหลผ่านเฉลี่ย 134.00 ลบ.ม./วินาที (เมื่อวาน 130.00 ลบ.ม./วินาที)

แม่น้ำป่าสัก เขื่อนป่าสักชลสิทธิ์ ระบายน้ำ 50.35 ลบ.ม./วินาที (เมื่อวาน 60.45 ลบ.ม./วินาที) มี**แนวโน้มลดลง**

2.5 สภาพน้ำในอ่างเก็บน้ำขนาดกลาง (ข้อมูล วันที่ 18 ก.พ. 65)

ข้อมูลวันที่ 18 กุมภาพันธ์ 2565																			
สรุปอ่างขนาดกลางที่มีปริมาณในช่วง <=30 % 31 - 50 % >50-80% >80 - 100 % และ >100 %																			
		31 - 50 %				>50-80%				>80 - 100 %				>100 %					
ภาค	จำนวน	สขป.	จำนวน	ภาค	จำนวน	สขป.	จำนวน	ภาค	จำนวน	สขป.	จำนวน	ภาค	จำนวน	สขป.	จำนวน	ภาค	จำนวน	สขป.	จำนวน
เหนือ	3	1	2	เหนือ	10	1	2	เหนือ	27	1	7	เหนือ	35	1	4	เหนือ	0	1	0
		2	1			2	5			2	10			2	23			2	0
		3	0			3	0			3	3			3	2			3	0
		4	0			4	3			4	7			4	6			4	0
ตะวันออก เฉียงเหนือ	15	5	6	ตะวันออก เฉียงเหนือ	49	5	14	ตะวันออก เฉียงเหนือ	90	5	23	ตะวันออก เฉียงเหนือ	62	5	10	ตะวันออก เฉียงเหนือ	2	5	0
		6	3			6	17			6	22			6	8			6	2
		7	4			7	13			7	18			7	12			7	0
		8	2			8	5			8	27			8	32			8	0
ตะวันออก	1	9	1	ตะวันออก	6	9	6	ตะวันออก	20	9	20	ตะวันออก	23	9	23	ตะวันออก	1	9	1
กลาง	0	10	0	กลาง	4	10	3	กลาง	12	10	11	กลาง	5	10	4	กลาง	1	10	1
		11	0			11	0			11	0			11	0				
		12	0			12	1			12	1			12	1				
ตะวันตก	0	13	0	ตะวันตก	0	13	0	ตะวันตก	2	13	2	ตะวันตก	4	13	4	ตะวันตก	1	13	1
ใต้	1	14	0	ใต้	0	14	0	ใต้	12	14	6	ใต้	25	14	11	ใต้	1	14	0
		15	1			15	0			15	5			15	7			15	0
		16	0			16	0			16	1			16	6			16	1
		17	0			17	0			17	0			17	1			17	0
รวม	20	รวม	20	รวม	69	รวม	69	รวม	163	รวม	163	รวม	154	รวม	154	รวม	6	รวม	6

รวมทั้งหมด 412 แห่ง



3. แผน-ผลการบริหารจัดการน้ำฤดูแล้ง ปี 2564/65 ข้อมูล ณ วันที่ 18 ก.พ. 65

ลุ่มน้ำ	แผนจัดสรรน้ำ (ล้าน ลบ.ม.)	ผลจัดสรรน้ำ (ล้าน ลบ.ม.)	คงเหลือน้ำที่ต้องจัดสรร (ล้าน ลบ.ม.)
ทั้งประเทศ (1 พ.ย. 64 – 30 เม.ย. 65)	22,280	12,688 (57%)	9,592 (43%)
เจ้าพระยา (4 เขื่อน) (1 พ.ย. 64 – 30 เม.ย. 65)	5,700	3,498 (61%)	2,202 (39%)
แม่กลอง (1 ม.ค. 65 – 30 มิ.ย. 65)	5,500	1,015 (18%)	4,485 (82%)

4. การเพาะปลูก (ข้อมูล ณ วันที่ 16 ก.พ. 65)

- การเพาะปลูกข้าวนาปรัง 2564/65

- ทั่วประเทศ แผนเพาะปลูก 6.41 ล้านไร่ **เพาะปลูกแล้ว 7.16 ล้านไร่** คิดเป็นร้อยละ 111.62 ของแผนฯ
- ลุ่มน้ำเจ้าพระยา แผนเพาะปลูก 2.81 ล้านไร่ **เพาะปลูก 4.32 ล้านไร่** คิดเป็นร้อยละ 153.76 ของแผนฯ
- ลุ่มแม่กลอง แผนเพาะปลูก 0.84 ล้านไร่ **เพาะปลูก 0.34 ล้านไร่** คิดเป็นร้อยละ 41.04 ของแผนฯ

5. คาดการณ์ปริมาณฝนจากแบบจำลองบรรยากาศจากกรมอุตุนิยมวิทยา (3 วันล่วงหน้า)

- วันที่ 18 ก.พ. 65 (18 ก.พ. 65 เวลา 07.00 น. – 19 ก.พ. 65 เวลา 07.00 น.) มีฝนตกปานกลาง (10.1-35.0 มม.) บริเวณพื้นที่ ภาคเหนือ ภาคกลาง ภาคตะวันออก ภาคตะวันตก ภาคใต้ และในพื้นที่ จ.บึงกาฬ จ.หนองคาย จ.หนองบัวลำภู จ.ขอนแก่น จ.อุดรธานี จ.สกลนคร และ จ.นครราชสีมา มีฝนตกหนัก (35.1-90.0 มม.) บริเวณพื้นที่ ภาคตะวันตก และในพื้นที่ จ.เชียงราย จ.เชียงใหม่ จ.แม่ฮ่องสอน จ.ลำพูน จ.ลำปาง จ.แพร่ จ.อุตรดิตถ์ จ.เลย จ.ชัยภูมิ จ.กำแพงเพชร จ.พิษณุโลก จ.สุโขทัย จ.เพชรบูรณ์ จ.เลย จ.นครราชสีมา จ.ระยอง จ.ชลบุรี จ.จันทบุรี จ.ชุมพร จ.ระนอง จ.พังงา จ.สุราษฎร์ธานี จ.กระบี่ จ.นครศรีธรรมราช และ จ.ตรัง มีฝนตกหนักมาก (มากกว่า 90.0 มม.) บริเวณพื้นที่ จ.น่าน และ จ.พะเยา

- วันที่ 19 ก.พ. 65 (19 ก.พ. 65 เวลา 07.00 น. – 20 ก.พ. 65 เวลา 07.00 น.) มีฝนตกปานกลาง (10.1-35.0 มม.) กระจายตัวทั่วประเทศไทย มีฝนตกหนัก (35.1-90.0 มม.) บริเวณพื้นที่ ภาคตะวันออกเฉียงเหนือ และในพื้นที่ จ.แม่ฮ่องสอน จ.เชียงใหม่ จ.ลำปาง จ.ลำพูน จ.อุตรดิตถ์ จ.เพชรบูรณ์ จ.นครสวรรค์ จ.สุโขทัย จ.สุพรรณบุรี จ.ราชบุรี จ.จันทบุรี จ.ประจวบคีรีขันธ์ และ จ.ระนอง มีฝนตกหนักมาก (มากกว่า 90.0 มม.) บริเวณพื้นที่ จ.เชียงราย จ.พะเยา จ.น่าน จ.แพร่ จ.พิษณุโลก และ จ.สุรินทร์



- วันที่ 20 ก.พ. 65 (20 ก.พ. 65 เวลา 07.00 น. – 21 ก.พ. 65 เวลา 07.00 น.) มีฝนตกปานกลาง (10.1-35.0 มม.) บริเวณพื้นที่ จ.น่าน จ.เลย จ.หนองคาย จ.สกลนคร จ.อุดรธานี จ.อำนาจเจริญ จ.ยโสธร จ.ร้อยเอ็ด จ.นครราชสีมา จ.สุรินทร์ จ.นครนายก จ.ระยอง จ.เพชรบุรี จ.ประจวบคีรีขันธ์ จ.ชุมพร จ.ระนอง จ.สุราษฎร์ธานี จ.นครศรีธรรมราช จ.พังงา จ.ภูเก็ต จ.กระบี่ จ.ตรัง และ จ.สตูล มีฝนตกหนัก (35.1-90.0 มม.) บริเวณพื้นที่ จ.ฉะเชิงเทรา และ จ.ชลบุรี

6. รายงานสถานการณ์ค่าความเค็ม (ข้อมูล วันที่ 18 ก.พ. 65 เวลา 07:00 น.)

แม่น้ำ	สถานีเฝ้าระวัง	เกณฑ์เฝ้าระวัง (กรัม/ลิตร)	ค่าความเค็ม (กรัม/ลิตร)
เจ้าพระยา	ประปาสำแล	0.25	0.20 (ปกติ)
ปราจีน-บางปะกง	บางคาง	2	0.06 (ปกติ)
ท่าจีน	ด้านนอกคลองจินดา	0.75	0.27 (ปกติ)
	ด้านในคลองจินดา	0.75	0.34 (ปกติ)
แม่กลอง	ปากคลองดำเนินสะดวก	2	0.16 (ปกติ)

การบริหารจัดการน้ำเพื่อการควบคุมความเค็ม ซึ่งกรมชลประทาน ได้พิจารณาแนวทางเตรียมความพร้อมรับมือและกำหนดมาตรการควบคุมความเค็ม ในแม่น้ำเจ้าพระยา และแม่น้ำบางปะกง ดังนี้

แม่น้ำเจ้าพระยา

- เนื่องจากเกิดฝนตกหนักในพื้นที่ลุ่มน้ำเจ้าพระยาบริเวณ อ.คลองลาน จ.กำแพงเพชร ทำให้มีปริมาณน้ำท่าในแม่น้ำปิง และไหลลงสู่แม่น้ำเจ้าพระยา ทำให้ช่วงวันที่ 17-20 กุมภาพันธ์ 2565 จึงปรับลดการระบายจากเขื่อนภูมิพล จังหวัดตาก คงเหลืออัตราเฉลี่ยวันละ 14 ล้านลูกบาศก์เมตร สำหรับเขื่อนสิริกิติ์ จังหวัดอุตรดิตถ์ ยังคงการระบายเท่าเดิมในอัตราเฉลี่ยวันละ 7 ล้านลูกบาศก์เมตร
- ควบคุมปริมาณน้ำไหลผ่านสถานี C.2 จังหวัดนครสวรรค์ ในอยู่ในเกณฑ์ 250 ลูกบาศก์เมตรต่อวินาที
- ควบคุมระดับน้ำเหนือเขื่อนเจ้าพระยาให้อยู่ในเกณฑ์ไม่ต่ำกว่า +14.00-14.50 ม.รทก. และควบคุมปริมาณน้ำไหลเขื่อนเจ้าพระยา (สถานี C.13) จังหวัดชัยนาท ในอัตราเฉลี่ย 85 ลูกบาศก์เมตรต่อวินาที และรับน้ำเข้าพื้นที่ผ่านคลองทั้ง 5 คลอง ซึ่งประกอบด้วย ปตร.มโนรมย์ ปตร.มหาราช ปตร.มะขาม-อู่ทอง ปตร.พลเทพ และบรมธาตุ ให้เป็นไปตามแผนที่วางไว้อย่างเหมาะสม
- ช่วงวันที่ 14 – 18 กุมภาพันธ์ 2565 ปรับแผนเพิ่มการระบายน้ำเขื่อนป่าสักชลสิทธิ์ จังหวัดลพบุรี ในอัตราเฉลี่ยวันละ 5.18 ล้านลูกบาศก์เมตร (60 ลูกบาศก์เมตรต่อวินาที) หลังจากนั้นจะทยอยปรับลดการระบายลงเหลืออัตราเฉลี่ยวันละ 4.32 ล้านลูกบาศก์เมตร (50 ลูกบาศก์เมตรต่อวินาที)



- ในขณะเดียวกัน ตั้งแต่ช่วงวันที่ 14 – 18 กุมภาพันธ์ 2565 ควบคุมระดับเหนือเขื่อนเขื่อนพระรามหก จังหวัดพระนครศรีอยุธยา ให้อยู่ในเกณฑ์ไม่ต่ำกว่า +7.00 ม.รทก. โดยปรับแผนเพิ่มการระบายน้ำอยู่ในอัตราเฉลี่ย 40 ลูกบาศก์เมตรต่อวินาที หลังจากนั้นจะทยอยปรับลดการระบายลงเหลืออัตราเฉลี่ย 20 ลูกบาศก์เมตรต่อวินาที
- จากนั้นพิจารณาการผันน้ำจากลุ่มน้ำแม่กลอง-เจ้าพระยา โดยการระบายน้ำผ่านทาง ปตร.สิงหนาท 2 ในอัตราไม่ต่ำกว่า 12 ลูกบาศก์เมตรต่อวินาที
- ควบคุมปริมาณน้ำจากเขื่อนเจ้าพระยา เขื่อนพระรามหก และ ปตร.สิงหนาท 2 รวมกันที่บริเวณ อำเภอบางไทร จังหวัดพระนครศรีอยุธยา ในเกณฑ์ไม่ต่ำกว่า 100 – 120 ลูกบาศก์เมตรต่อวินาที

แม่น้ำบางปะกง

- 1) ควบคุมความเค็มโดยการระบายน้ำจากอ่างเก็บน้ำในลุ่มน้ำบางปะกง-ปราจีนบุรี ประกอบด้วย เขื่อนคลองสียัด เขื่อนขุนด่านปราการชล เขื่อนนฤพดินทรจินดา อ่างเก็บน้ำคลองระบม อ่างเก็บน้ำคลองพระสทิง และอ่างเก็บน้ำคลองพระปรัง ให้เป็นไปตามแผนที่วางไว้อย่างเหมาะสม
- 2) พิจารณาจุดเฝ้าระวังและจุดควบคุมความเค็มในแม่น้ำบางปะกง-ปราจีนบุรี ดังนี้
 - จุดเฝ้าระวังค่าความเค็ม อ.บ้านโพธิ์ จ.ฉะเชิงเทรา (ที่ทำการโครงการชลประทานฉะเชิงเทรา) เมื่อค่าความเค็มถึง 1 กรัม/ลิตร จะเริ่มควบคุมความเค็มในลุ่มน้ำบางปะกง โดยการระบายน้ำออกจากอ่างเก็บน้ำและควบคุมการเปิด-ปิดบานเขื่อนทดน้ำบางปะกง
 - จุดควบคุมที่ 1 เขื่อนทดน้ำบางปะกง ให้รักษาระดับน้ำด้านเหนือน้ำและด้านท้ายน้ำไม่ให้แตกต่างกันเกิน 1.50 ม. ถึงวันที่ 10 ม.ค. 2565 และควบคุมไม่ให้ค่าความเค็มเกิน 1 กรัม/ลิตร
 - จุดควบคุมที่ 2 ปตร.บางขนาก ควบคุมไม่ให้ค่าความเค็มเกิน 1 กรัม/ลิตร ถึง วันที่ 15 ม.ค. 2565
 - จุดควบคุมที่ 3 วัดบางแตน ควบคุมไม่ให้ค่าความเค็มเกิน 1 กรัม/ลิตร วันที่ 10 ก.พ. 2565
 - จุดควบคุมที่ 4 จุดสูบน้ำการประปาส่วนภูมิภาค สาขาปราจีนบุรี ควบคุมไม่ให้ค่าความเค็มเกิน 1 กรัม/ลิตร ถึง วันที่ 31 พ.ค. 2565 และสำรองแผนที่จะใช้น้ำจากสระน้ำสำหรับการประปาส่วนภูมิภาคและโรงพยาบาลเจ้าพระยาอภัยภูเบศร พร้อมทั้งพิจารณาการรับน้ำจากอ่างเก็บน้ำคลองไม้ปล้องเพื่อมาสนับสนุนให้มีน้ำจืดใช้ตลอดปี
 - จุดควบคุมที่ 5 ปตร.หาดยาง อ.ศรีมหาโพธิ์ จ.ปราจีนบุรี ควบคุมไม่ให้ค่าความเค็มเกิน 1 กรัม/ลิตรตลอดปี
- 3) พิจารณาจากกราฟคาดการณ์ระดับน้ำทะเลหนุนบริเวณปากแม่น้ำบางปะกง โดยกรมอุทกศาสตร์ กองทัพเรือ กรณีที่คาดว่าจะเกิดน้ำขึ้นสูงสุด ให้ดำเนินการขอความร่วมมือหยุดการรับน้ำจากแม่น้ำปราจีนบุรี และแม่น้ำบางปะกงเข้าพื้นที่ ในช่วงเวลาดังกล่าว