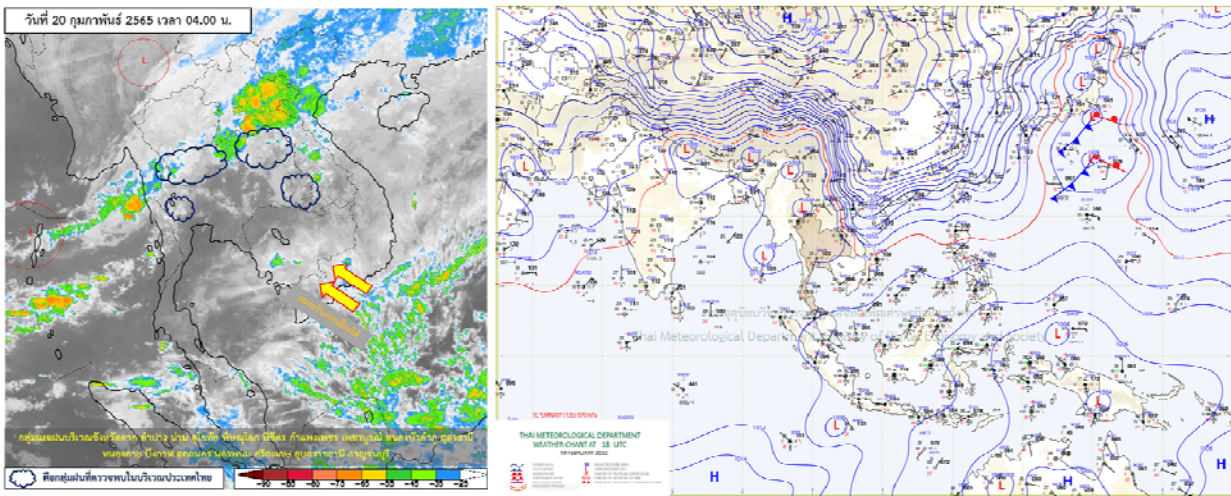




รายงานสรุปรายปฏิบัติการน้ำอัจฉริยะ  
เรื่อง สถานการณ์น้ำและการเฝ้าระวัง  
ประจำวันอาทิตย์ที่ 20 กุมภาพันธ์ พ.ศ. 2565

## 1. สภาพอากาศและปริมาณฝน

### 1.1 สภาพอากาศ (กรมอุตุนิยมวิทยา)



ประเทศไทยตอนบนมีอากาศแปรปรวน โดยมีพายุฝนฟ้าคะนอง ลมกระโชกแรง และมีลูกเห็บตกบางพื้นที่เกิดขึ้นในระยะแรกในภาคเหนือ ภาคตะวันออกเฉียงเหนือ และภาคกลางมีฝนตกหนักบางแห่ง หลังจากนั้นอุณหภูมิจะเริ่มลดลงในภาคตะวันออกเฉียงเหนือ 4-6 องศาเซลเซียสก่อน ส่วนภาคอื่นๆ อุณหภูมิจะลดลงในระยะถัดไป ทั้งนี้เนื่องจากคลื่นกระแสลมฝ่ายตะวันตกจากประเทศเมียนมาเคลื่อนเข้าปกคลุมภาคเหนือและภาคตะวันออกเฉียงเหนือตอนบนของประเทศไทย ประกอบกับบริเวณความกดอากาศสูงหรือมวลอากาศเย็นจากประเทศจีนแผ่ลงมาปกคลุมภาคตะวันออกเฉียงเหนือของประเทศไทยและทะเลจีนใต้ตอนบนแล้ว คาดว่าจะแผ่ลงมาปกคลุมภาคเหนือ ภาคกลางรวมทั้งกรุงเทพมหานครและปริมณฑล และภาคตะวันออกเฉียงเหนือในระยะถัดไป ทำให้ลมใต้และลมตะวันออกเฉียงใต้พัดนำความชื้นจากทะเลจีนใต้และอ่าวไทยเข้ามาปกคลุมประเทศไทยตอนบน สำหรับลมตะวันออกเฉียงใต้ที่พัดปกคลุมอ่าวไทยและภาคใต้มีกำลังอ่อนลง ทำให้ภาคใต้มีฝนลดลง แต่ยังคงมีฝนฟ้าคะนองบางแห่งเกิดขึ้นได้ในระยะนี้

### 1.2 สภาพฝน

**ปริมาณฝนสูงสุด 5 อันดับ** จากสำนักงานทรัพยากรน้ำแห่งชาติ เวลา 07.00 น. วันที่ 19 ก.พ. 65 ถึงเวลา 07.00 น. วันที่ 20 ก.พ. 65 ตามลำดับ ดังนี้

1. อ.ชาติตระการ จ.พิษณุโลก	วัดปริมาณฝนได้	107.5	มม.
2. อ.ทุ่งช้าง จ.น่าน	วัดปริมาณฝนได้	99.0	มม.
3. อ.บ่อเกลือ จ.น่าน	วัดปริมาณฝนได้	92.0	มม.
4. อ.ท่าสองยาง จ.ตาก	วัดปริมาณฝนได้	84.0	มม.
5. อ.อากาศอำนวย จ.สกลนคร	วัดปริมาณฝนได้	83.8	มม.



## 2. สถานการณ์น้ำท่าและสภาพน้ำในอ่างเก็บน้ำ

### 2.1 สถานการณ์น้ำท่าในลุ่มน้ำต่างๆ (ข้อมูล วันที่ 20 ก.พ. 65 เวลา 06.00 น.)

แม่น้ำ	สถานี	ที่ตั้งสถานี	ที่ตั้ง	ความจุ	ระดับน้ำ	ปริมาณน้ำ		ต่ำ(-) สูงกว่า	อยู่ใน เกณฑ์	แนวโน้ม		
						วันนี้	เมื่อวาน					
			ม.	ม. <sup>3</sup> /วิ.	ม.	ม. <sup>3</sup> /วิ.	ม. <sup>3</sup> /วิ.	กว่าที่ตั้ง				
1. ปิง	P.1	สะพานนารัฐ	อำเภอเมือง	จังหวัดเชียงใหม่	3.70	445	1.53	1.99	1.15	-2.17	น้อย	เพิ่มขึ้น
	P.17	บ้านท่าจี้	อำเภอบรรพตพิสัย	จังหวัดนครสวรรค์	39.80	2,990	34.99	219.00	281.00	-4.81	น้อย	ลดลง
2. วัง	W.1C	สะพานเสตุวารี	อำเภอเมือง	จังหวัดลำปาง	5.20	651	0.16	17.72	9.26	-5.04	น้อย	ทรงตัว
	W.4A	บ้านวังหมัน	อำเภอสามเงา	จังหวัดตาก	8.00	700	0.40	1.78	1.78	-7.60	น้อย	ทรงตัว
	W.24		อำเภอสามเงา	จังหวัดตาก	7.85	480	1.98	11.70	10.93	-5.87	ปกติ	เพิ่มขึ้น
3. ยม	Y.1C	สะพานบ้านน้ำโค้ง	อำเภอเมือง	จังหวัดแพร่	8.20	993	0.05	3.45	3.11	-8.15	น้อย	เพิ่มขึ้น
	Y.4	สะพานตลาดธานี	อำเภอเมือง	จังหวัดสุโขทัย	8.15	510	1.46	*	*	-6.69	N/A	N/A
	Y.64	แม่น้ำยม	อำเภอบางระกำ	จังหวัดพิษณุโลก	6.40	352	2.13	54.95	54.95	-4.27	ปกติ	ทรงตัว
	Y.16	แม่น้ำยม	อำเภอบางระกำ	จังหวัดพิษณุโลก	7.30	239	0.13	*	*	-7.17	น้อย	เพิ่มขึ้น
4. น่าน	N.1	หน้าสำนักงานป่าไม้	อำเภอเมือง	จังหวัดน่าน	7.00	1,217	-0.26	8.05	6.75	-7.26	น้อย	เพิ่มขึ้น
	N.5A	สะพานเอกาทศรถ	อำเภอเมือง	จังหวัดพิษณุโลก	10.37	1,365	0.97	87.05	81.76	-9.40	น้อย	เพิ่มขึ้น
	N.67	สะพานบ้านเกยไชย	อำเภอชุมแสง	จังหวัดนครสวรรค์	28.30	1,579	18.72	131.00	132.00	-9.58	น้อย	ลดลง
5. เจ้าพระยา	C.2	ค่ายจिरประวัติ	อำเภอเมือง	จังหวัดนครสวรรค์	26.20	3,590	18.03	389.00	375.00	-8.17	น้อย	เพิ่มขึ้น
	C.13	ท้ายเขื่อนเจ้าพระยา	อำเภอสรรพยา	จังหวัดชัยนาท	16.34	2,840	5.55	85.00	85.00	-10.79	น้อย	ทรงตัว
6. บางหลวง	C.36	บ้านบางหลวงโคต	อำเภอบางบาล	จังหวัดพระนครศรีอยุธยา	420.00	4	**	0.70	0.65	#VALUE!	ปกติ	เพิ่มขึ้น
7. บางบาล	C.37	บ้านบางบาล	อำเภอบางบาล	จังหวัดพระนครศรีอยุธยา	148.00	3	**	0.22	0.21	#VALUE!	น้อย	เพิ่มขึ้น
8. ป่าสัก	S.3	แม่น้ำป่าสัก	อำเภอหล่มสัก	เพชรบูรณ์	85.00	9	8.22	4.06	4.06	-76.78	ปกติ	ทรงตัว
	S.42	แม่น้ำป่าสัก	วิเชียรบุรี	เพชรบูรณ์	11.00	284	2.54	*	*	-8.46	ปกติ	เพิ่มขึ้น
	S.4B	แม่น้ำป่าสัก	เมืองเพชรบูรณ์	เพชรบูรณ์	9.20	190	4.06	2.52	2.52	-5.14	น้อย	ทรงตัว
	S.26	ท้ายเขื่อนพระรามหก	อำเภอท่าเรือ	จังหวัดพระนครศรีอยุธยา	8.00	800	0.77	**	**	-7.23	N/A	N/A
9. มูล	M.7	สะพานเสรีประชาธิปไตย	อำเภอเมือง	จังหวัดอุบลราชธานี	7.00	2,300	3.05	40.00	42.00	-3.95	น้อย	ลดลง
	M.42	บ้านห้วยทับทัน	อำเภอห้วยทับทัน	จังหวัดศรีสะเกษ	8.30	124	3.90	***	***	-4.40	N/A	N/A
	M.176	บ้านโนนศรีไศล	อำเภอกันทรารมย์	จังหวัดศรีสะเกษ	9.20	235	2.24	2.04	2.03	-6.96	น้อย	เพิ่มขึ้น
	M.173	บ้านโนนสะอาด	อำเภอโขงเจียม	จังหวัดนครราชสีมา	7.60	290	1.98	7.30	7.30	-5.62	น้อย	ทรงตัว
	M.184	บ้านซิม	อำเภอพิมาย	จังหวัดนครราชสีมา	5.00	100	3.25	6.50	5.00	-1.75	น้อย	เพิ่มขึ้น
	M.186	บ้านโนนคอย	อำเภอจักราช	จังหวัดนครราชสีมา	3.60	60	2.27	***	***	-1.33	N/A	N/A
10. ลำเชียงไกร	M.188A	บ้านบัว	อำเภอโนนสูง	จังหวัดนครราชสีมา	4.90	70	3.11	***	***	-1.79	N/A	N/A
	E.20A	บ้านบ้านฟ้าหยาด	อำเภอมหาชนะชัย	จังหวัดยโสธร	10.00	1,110	4.26	48.35	44.36	-5.74	น้อย	เพิ่มขึ้น
11. ชี	E.23	บ้านค่าน	อำเภอเมือง	จังหวัดชัยภูมิ	9.00	265	3.31	0.72	0.25	-5.69	น้อย	เพิ่มขึ้น
12. ลำน้ำพอง	E.29A	บ้านผานกแก้ว	อำเภอภูกระดึง	จังหวัดเลย	#N/A	#N/A	#N/A	#N/A	#N/A	#N/A	N/A	N/A
13. ลำน้ำยัง	E.92	บ้านท่างาม	อำเภอเสลภูมิ	จังหวัดร้อยเอ็ด	8.80	186	2.76	0.24	0.00	-6.04	น้อย	เพิ่มขึ้น
14. ลำปะทาว	E.6C	บ้านตาดโคต	อำเภอเมือง	จังหวัดชัยภูมิ	#N/A	#N/A	#N/A	#N/A	#N/A	#N/A	N/A	N/A
15. ลำน้ำเชิญ	E.85	บ้านโนนหิน	อำเภอชุมแพ	จังหวัดชัยภูมิ	#N/A	#N/A	#N/A	#N/A	#N/A	#N/A	N/A	N/A
16. ปราจีนบุรี	Kgt.3	กบินทร์บุรี	อำเภอกบินทร์บุรี	ปราจีนบุรี	8.79	544	1.42	39.60	37.20	-7.37	น้อย	เพิ่มขึ้น
	B.9	บ้านสระเห็ด	อำเภอท่าช้าง	จังหวัดเพชรบุรี	6.60	355	2.57	23.65	26.65	-4.03	น้อย	ลดลง
	B.6A	สะพานท่าเกวียน	อำเภอแก่งกระจาน	จังหวัดเพชรบุรี	6.00	260	0.72	1.70	3.70	-5.28	น้อย	ลดลง
17. เพชรบุรี	B.15	สะพานเทศบาล	อำเภอเมือง	จังหวัดเพชรบุรี	5.40	150	1.02	10.48	8.66	-4.38	น้อย	เพิ่มขึ้น
	X.44	คลองอูตะภา	อำเภอหาดใหญ่	จังหวัดสงขลา	7.40	532	0.75	30.00	44.40	-6.65	น้อย	ลดลง
	X.170	บ้านคลองลำ	อำเภอศรีนครินทร์	จังหวัดพัทลุง	25.20	295	21.06	16.40	21.20	-4.14	น้อย	ลดลง
19. ภาคใต้ฝั่งตะวันออก	X.180	สะพานเทศบาล	อำเภอเมือง	จังหวัดชุมพร	3.80	192	1.38	67.20	60.80	-2.42	ปกติ	เพิ่มขึ้น
	X.119A	สะพานถันตู	อำเภอสุโขทัย	จังหวัดนราธิวาส	9.60	346	5.35	71.25	50.95	-4.25	ปกติ	เพิ่มขึ้น
	X.53A	คลองชุมพร	อำเภอเมือง	จังหวัดชุมพร	9.30	158	2.82	5.20	10.20	-6.48	น้อย	ลดลง
	X.212	คลองหลังสวน	อำเภอหลังสวน	จังหวัดชุมพร	6.00	1,460	0.29	63.20	68.00	-5.71	น้อย	ลดลง
20. ภาคใต้ฝั่งตะวันตก	X.234	บ้านป่าหมาก	อำเภอเมือง	จังหวัดตรัง	6.40	434	2.10	104.00	126.40	-4.30	ปกติ	ลดลง

## 2.2 สภาพน้ำใช้การในอ่างเก็บน้ำขนาดใหญ่ (ข้อมูล วันที่ 20 ก.พ. 65)

ภาค อ่างเก็บน้ำเขื่อน	ความจุ ที่ รนส. (ล้าน ม.³)	ความจุ ที่ รนท. (ล้าน ม.³)	ความจุ น้ำ ใช้การ (ล้าน ม.³)	ณ วันที่								ปริมาณน้ำ ไหลลง วันนี้ (ล้าน ม.³)	ปริมาณน้ำ ระบาย วันนี้ (ล้าน ม.³)
				ปี 2564		ปี 2565							
				ปริมาตร (ล้าน ม.³)	% รณท.	ปริมาตร (ล้าน ม.³)	% รณท.	ปริมาตรใช้การ (ล้าน ม.³)	% รณท.	% ใช้การ			
<b>ภาคเหนือ</b>													
ภูมิพล*	13,462	13,462	9,662	5,075	38	6,954	52	3,154	23	33	0.00	14.00	
สิริกิติ์*	10,508	9,510	6,660	4,641	49	4,126	43	1,276	13	19	2.85	7.02	
แม้งัดสมบูรณ์ชล	323	265	253	126	48	107	40	94	36	37	0.56	0.45	
แม่งาวงอุดมธารา	295	263	249	81	31	86	33	72	27	29	0.36	0.04	
ก๊วลม	106	106	103	62	58	79	74	75	71	73	0.82	1.09	
ก๊วคหมา	209	170	164	68	40	121	71	115	67	70	0.10	0.00	
แควน้อยบำรุงแดน	1,080	939	896	354	38	668	71	625	67	70	0.95	4.32	
แม่มอก	110	110	94	40	37	66	60	50	45	53	0.00	0.58	
<b>รวมภาคเหนือ</b>	<b>26,093</b>	<b>24,825</b>	<b>18,080</b>	<b>10,446</b>	<b>42</b>	<b>12,206</b>	<b>49</b>	<b>5,461</b>	<b>22</b>	<b>30</b>	<b>5.63</b>	<b>27.51</b>	
<b>ภาคตะวันออกเฉียงเหนือ</b>													
ห้วยหลวง	136	136	129	47	35	58	43	51	38	40	0.00	0.11	
น้ำอูน	780	520	475	205	39	254	49	209	40	44	0.77	0.08	
น้ำพุง*	200	165	157	84	51	88	53	80	48	51	0.08	0.00	
จุฬารัตน์*	181	164	127	107	65	122	74	85	52	67	0.16	0.00	
อุบลรัตน์*	4,640	2,431	1,850	1,249	51	1,568	65	987	41	53	1.00	8.51	
ลำปาว	2,450	1,980	1,880	743	38	1,002	51	902	46	48	0.00	4.32	
ลำตะคอง	445	314	292	304	97	281	89	258	82	88	0.36	1.04	
ลำพระเพลิง	242	155	154	132	85	143	92	142	92	92	0.43	0.84	
มูลบน	350	141	134	128	91	124	88	117	83	87	0.11	0.60	
ลำแซะ	325	275	268	209	76	233	85	226	82	84	0.43	0.55	
ลำนางรอง	197	121	118	91	75	109	90	106	87	90	0.11	0.03	
สิรินธร*	1,966	1,966	1,135	1,459	74	1,493	76	662	34	58	2.13	1.51	
<b>รวมภาค ตอน.</b>	<b>11,911</b>	<b>8,368</b>	<b>6,718</b>	<b>4,759</b>	<b>57</b>	<b>5,476</b>	<b>65</b>	<b>3,825</b>	<b>46</b>	<b>57</b>	<b>5.59</b>	<b>17.58</b>	
<b>ภาคกลาง</b>													
ป่าสักชลสิทธิ์	960	960	957	427	44	635	66	632	66	66	0.00	4.35	
ทับเสลา	190	160	143	57	36	82	51	65	40	45	0.00	1.39	
กระเสียว	390	299	259	183	61	300	100	260	87	100	2.25	1.43	
<b>รวมภาคกลาง</b>	<b>1,540</b>	<b>1,419</b>	<b>1,359</b>	<b>667</b>	<b>47</b>	<b>1,016</b>	<b>72</b>	<b>956</b>	<b>67</b>	<b>70</b>	<b>2.25</b>	<b>7.17</b>	
<b>ภาคตะวันตก</b>													
ศรีนครินทร์*	18,770	17,745	7,480	12,616	71	16,010	90	5,745	32	77	10.57	14.93	
วชิราลงกรณ์*	11,000	8,860	5,848	4,246	48	6,952	78	3,940	44	67	1.33	17.04	
<b>รวมภาคตะวันตก</b>	<b>29,770</b>	<b>26,605</b>	<b>13,328</b>	<b>16,862</b>	<b>63</b>	<b>22,962</b>	<b>86</b>	<b>9,685</b>	<b>36</b>	<b>73</b>	<b>11.90</b>	<b>31.97</b>	
<b>ภาคตะวันออก</b>													
ขุนด่านปราการชล	225	224	219	107	48	139	62	134	60	61	0.14	1.21	
คลองสิียด	450	420	390	93	22	123	29	93	22	24	0.00	1.04	
บางพระ	127	117	105	62	53	99	85	87	74	83	0.25	0.25	
หนองปลาไหล	206	164	150	130	80	146	89	133	81	88	1.13	0.00	
ประแสร์	322	295	275	205	69	244	83	224	76	81	0.00	0.32	
นฤปดินทรจินดา	338	295	276	164	56	165	56	145	49	53	0.14	1.53	
<b>รวมภาคตะวันออก</b>	<b>1,668</b>	<b>1,515</b>	<b>1,415</b>	<b>762</b>	<b>50</b>	<b>915</b>	<b>60</b>	<b>815</b>	<b>54</b>	<b>58</b>	<b>1.66</b>	<b>4.35</b>	
<b>ภาคใต้</b>													
แก่งกระจาน	900	710	645	443	62	573	81	508	72	79	1.88	3.02	
ปราณบุรี	490	391	373	315	80	309	79	291	75	78	0.99	0.89	
รัชชประภา*	6,144	5,639	4,287	3,638	65	4,105	73	2,753	49	64	6.15	16.05	
บางกลาง*	1,590	1,454	1,178	1,243	85	1,130	78	854	59	73	4.56	2.94	
<b>รวมภาคใต้</b>	<b>9,124</b>	<b>8,194</b>	<b>6,484</b>	<b>5,639</b>	<b>69</b>	<b>6,118</b>	<b>75</b>	<b>4,407</b>	<b>54</b>	<b>68</b>	<b>13.58</b>	<b>22.90</b>	
<b>รวมทั้งประเทศ</b>	<b>80,106</b>	<b>70,926</b>	<b>47,384</b>	<b>39,135</b>	<b>55</b>	<b>48,692</b>	<b>69</b>	<b>25,150</b>	<b>35</b>	<b>53</b>	<b>40.60</b>	<b>111.47</b>	

ต่ำกว่า 30 %  
รวม 3 แห่ง

ตั้งแต่ 31 - 50%  
รวม 6 แห่ง

ตั้งแต่ 51 - 80%  
รวม 17 แห่ง

มากกว่า 80%  
รวม 9 แห่ง

- ปริมาณน้ำใช้การประเทศ (อ้างอิงบน้ำขนาดใหญ่) ณ วันที่ 20 กุมภาพันธ์
  - ปี 2559 มีน้ำ 13,520 ล้าน ลบ.ม. คิดเป็น 29%
  - ปี 2560 มีน้ำ 21,890 ล้าน ลบ.ม. คิดเป็น 46%
  - ปี 2564 มีน้ำ 15,591 ล้าน ลบ.ม. คิดเป็น 33%
  - ปี 2565 มีน้ำ 25,150 ล้าน ลบ.ม. คิดเป็น 53%
  - ปี 2564 **มากกว่า** ปี 2559 จำนวน 11,630 ล้าน ลบ.ม.
  - ปี 2564 **มากกว่า** ปี 2560 จำนวน 3,260 ล้าน ลบ.ม.
  - ปี 2564 **มากกว่า** ปี 2564 จำนวน 9,559 ล้าน ลบ.ม.
- ปริมาณน้ำใช้การในกลุ่มเจ้าพระยา (4 เขื่อนหลัก) ณ วันที่ 20 กุมภาพันธ์
  - ปี 2559 มีน้ำ 3,120 ล้าน ลบ.ม. คิดเป็น 17%
  - ปี 2560 มีน้ำ 7,257 ล้าน ลบ.ม. คิดเป็น 40%
  - ปี 2564 มีน้ำ 3,800 ล้าน ลบ.ม. คิดเป็น 21%
  - ปี 2565 มีน้ำ 5,687 ล้าน ลบ.ม. คิดเป็น 31%
  - ปี 2564 **มากกว่า** ปี 2559 จำนวน 2,567 ล้าน ลบ.ม.
  - ปี 2564 **น้อยกว่า** ปี 2560 จำนวน 1,570 ล้าน ลบ.ม.
  - ปี 2564 **มากกว่า** ปี 2564 จำนวน 1,887 ล้าน ลบ.ม.

### 2.3 สภาพน้ำในอ่างเก็บน้ำ 4 เขื่อนหลักกลุ่มเจ้าพระยา (ข้อมูล วันที่ 20 ก.พ. 65)

สภาพน้ำในอ่างเก็บน้ำ ภูมิพล สิริกิติ์ แควน้อยฯ และป่าสักฯ วันที่ 20 กุมภาพันธ์ 2565

อ่างเก็บน้ำ	ปริมาณน้ำในอ่างฯ		ปริมาณน้ำใช้การได้		ปริมาณน้ำไหลลงอ่างฯ		ปริมาณน้ำระบาย		รับน้ำได้อีก	เปรียบเทียบน้ำใช้การ - น้อยกว่า / + มากกว่า ปี 2559
	ปริมาณน้ำ	% ความจุ	ปริมาณน้ำ	% ใช้การ	วันนี้	เมื่อวาน	วันนี้	เมื่อวาน		
ภูมิพล	6,954	52	3,154	33	0.00	0.00	14.00	14.00	6,508	429
สิริกิติ์	4,126	43	1,276	19	2.85	2.85	7.02	7.03	5,384	-2,088
ภูมิพล+สิริกิติ์	11,080	48	4,430	27	2.85	2.85	21.02	21.03	11,892	-1,659
แควน้อยฯ	668	71	625	70	0.95	0.95	4.32	4.32	271	59
ป่าสักชลสิทธิ์	635	66	632	66	0.00	0.77	4.35	4.33	325	30
รวมทั้งหมด	12,383	50	5,687	31	3.80	4.56	29.69	29.68	12,488	-1,570

\*หมายเหตุ : ( ) คือ เกินความจุเก็บกักปกติ

(หน่วย : ล้าน ลบ.ม.)



## 2.4 สถานการณ์น้ำลุ่มน้ำเจ้าพระยา

**แม่น้ำปิง** ปริมาณน้ำไหลผ่านที่สถานี P.17 อ.บรรพตพิสัย จ.นครสวรรค์ วัดได้ 219.00 ลบ.ม./วินาที (เมื่อวาน 281.00 ลบ.ม./วินาที) ต่ำกว่าตลิ่ง 4.81 เมตร **มีแนวโน้มลดลง**

**แม่น้ำน่าน** ปริมาณน้ำไหลผ่านที่สถานี N.67 อ.ชุมแสง จ.นครสวรรค์ วัดได้ 131.00 ลบ.ม./วินาที (เมื่อวาน 132.00 ลบ.ม./วินาที) ต่ำกว่าตลิ่ง 9.58 เมตร **มีแนวโน้มลดลง**

**แม่น้ำเจ้าพระยา** ปริมาณน้ำไหลผ่านที่สถานี C.2 อ.เมืองนครสวรรค์ วัดได้ 389.00 ลบ.ม./วินาที (เมื่อวาน 375.00 ลบ.ม./วินาที) ต่ำกว่าตลิ่ง 8.17 เมตร **มีแนวโน้มเพิ่มขึ้น** และมีปริมาณน้ำไหลผ่านท้ายเขื่อนเจ้าพระยา (C.13) ในอัตรา 85.00 ลบ.ม./วินาที (เมื่อวาน 85.00 ลบ.ม./วินาที) ไหลผ่านสถานีวัดน้ำ C.29A อ.บางไทร มีปริมาณน้ำไหลผ่านเฉลี่ย 116.00 ลบ.ม./วินาที (เมื่อวาน 132.00 ลบ.ม./วินาที)

**แม่น้ำป่าสัก** เขื่อนป่าสักชลสิทธิ์ ระบายน้ำ 50.29 ลบ.ม./วินาที (เมื่อวาน 50.14 ลบ.ม./วินาที) **มีแนวโน้มเพิ่มขึ้น**

## 2.5 สภาพน้ำในอ่างเก็บน้ำขนาดกลาง (ข้อมูล วันที่ 20 ก.พ. 65)

ข้อมูลวันที่ 20 กุมภาพันธ์ 2565																			
สรุปล่างขนาดกลางที่มีปริมาณในช่วง <=30 % 31 - 50 % >50-80% >80 - 100 % และ >100 %																			
ภาค	จำนวน	31 - 50 %				>50-80%				>80 - 100 %				>100 %					
		สขป.	จำนวน	ภาค	จำนวน	สขป.	จำนวน	ภาค	จำนวน	สขป.	จำนวน	ภาค	จำนวน	สขป.	จำนวน				
เหนือ	3	1	2	เหนือ	10	1	2	เหนือ	27	1	7	เหนือ	34	1	4	เหนือ	1	0	
		2	1			2	5			2	10			2	22			2	1
		3	0			3	0			3	3			3	2			3	0
		4	0			4	3			4	7			4	6			4	0
ตะวันออก เฉียงเหนือ	16	5	6	ตะวันออก เฉียงเหนือ	48	5	14	ตะวันออก เฉียงเหนือ	94	5	23	ตะวันออก เฉียงเหนือ	59	5	10	ตะวันออก เฉียงเหนือ	1	0	
		6	4			6	17			6	22			6	8			6	1
		7	4			7	13			7	18			7	12			7	0
		8	2			8	4			8	31			8	29			8	0
ตะวันออก	1	9	1	ตะวันออก	5	9	5	ตะวันออก	21	9	21	ตะวันออก	23	9	23	ตะวันออก	1	9	1
กลาง	0	10	0	กลาง	4	10	3	กลาง	13	10	12	กลาง	4	10	3	กลาง	1	1	
		11	0			11	0			11	0			11	0			11	0
		12	0			12	1			12	1			12	1			12	0
ตะวันตก	0	13	0	ตะวันตก	0	13	0	ตะวันตก	2	13	2	ตะวันตก	4	13	4	ตะวันตก	1	13	1
ใต้	1	14	0	ใต้	0	14	0	ใต้	11	14	6	ใต้	26	14	11	ใต้	1	0	
		15	1			15	0			15	4			15	8			15	0
		16	0			16	0			16	1			16	6			16	1
		17	0			17	0			17	0			17	1			17	0
		รวม	21			รวม	21			รวม	67			รวม	67			รวม	168

รวมทั้งหมด 412 แห่ง



### 3. แผน-ผลการบริหารจัดการน้ำฤดูแล้ง ปี 2564/65 ข้อมูล ณ วันที่ 20 ก.พ. 65

ลุ่มน้ำ	แผนจัดสรรน้ำ (ล้าน ลบ.ม.)	ผลจัดสรรน้ำ (ล้าน ลบ.ม.)	คงเหลือน้ำที่ต้องจัดสรร (ล้าน ลบ.ม.)
ทั้งประเทศ (1 พ.ย. 64 – 30 เม.ย. 65)	22,280	12,931 (58%)	9,349 (42%)
เจ้าพระยา (4 เขื่อน) (1 พ.ย. 64 – 30 เม.ย. 65)	5,700	3,544 (62%)	2,156 (38%)
แม่กลอง (1 ม.ค. 65 – 30 มิ.ย. 65)	5,500	1,075 (20%)	4,425 (80%)

### 4. การเพาะปลูก (ข้อมูล ณ วันที่ 16 ก.พ. 65)

- **การเพาะปลูกข้าวนาปรัง 2564/65**

- ทั่วประเทศ แผนเพาะปลูก 6.41 ล้านไร่ **เพาะปลูกแล้ว 7.16 ล้านไร่** คิดเป็นร้อยละ 111.62 ของแผนฯ
- ลุ่มน้ำเจ้าพระยา แผนเพาะปลูก 2.81 ล้านไร่ **เพาะปลูก 4.32 ล้านไร่** คิดเป็นร้อยละ 153.76 ของแผนฯ
- ลุ่มแม่กลอง แผนเพาะปลูก 0.84 ล้านไร่ **เพาะปลูก 0.34 ล้านไร่** คิดเป็นร้อยละ 41.04 ของแผนฯ

### 5. คาดการณ์ปริมาณฝนจากแบบจำลองบรรยากาศจากกรมอุตุนิยมวิทยา (3 วันล่วงหน้า)

- วันที่ 20 ก.พ. 65 (20 ก.พ. 65 เวลา 07.00 น. – 21 ก.พ. 65 เวลา 07.00 น.) มีฝนตกปานกลาง (10.1-35.0 มม.) บริเวณพื้นที่ จ.น่าน จ.ตาก จ.กำแพงเพชร จ.บึงกาฬ จ.สกลนคร จ.นครพนม จ.กาฬสินธุ์ จ.ร้อยเอ็ด จ.ชัยภูมิ จ.ลพบุรี จ.สิงห์บุรี จ.อ่างทอง จ.พระนครศรีอยุธยา จ.สมุทรปราการ จ.สมุทรสงคราม จ.ชลบุรี จ.ระยอง จ.จันทบุรี จ.ตราด จ.นครศรีธรรมราช จ.สตูล จ.ภูเก็ต และ จ.ยะลา **มีฝนตกหนัก (35.1-90.0 มม.)** บริเวณพื้นที่ ภาคตะวันตก และในพื้นที่ จ.แพร่ จ.อุดรดิษฐ์ จ.สุโขทัย จ.ลำปาง จ.สุพรรณบุรี จ.นครปฐม จ.ปทุมธานี จ.นครนายก กรุงเทพฯ จ.สมุทรสาคร จ.ชุมพร จ.ระนอง จ.พังงา จ.สุราษฎร์ธานี จ.กระบี่ และ จ.ตรัง **มีฝนตกหนักมาก (มากกว่า 90.0 มม.)** บริเวณพื้นที่ จ.กาญจนบุรี
- วันที่ 21 ก.พ. 65 (21 ก.พ. 65 เวลา 07.00 น. – 22 ก.พ. 65 เวลา 07.00 น.) มีฝนตกปานกลาง (10.1-35.0 มม.) บริเวณพื้นที่ จ.ระนอง จ.พังงา และ จ.กระบี่ **มีฝนตกหนัก (35.1-90.0 มม.)** บริเวณพื้นที่ จ.ชุมพร จ.สุราษฎร์ธานี และ จ.นครศรีธรรมราช
- วันที่ 22 ก.พ. 65 (22 ก.พ. 65 เวลา 07.00 น. – 23 ก.พ. 65 เวลา 07.00 น.) มีฝนตกปานกลาง (10.1-35.0 มม.) บริเวณพื้นที่ จ.สุราษฎร์ธานี จ.นครศรีธรรมราช จ.กระบี่ จ.สงขลา จ.ปัตตานีและ จ.นราธิวาส **มีฝนตกหนัก (35.1-90.0 มม.)** บริเวณพื้นที่ จ.พัทลุง

6. รายงานสถานการณ์ค่าความเค็ม (ข้อมูล วันที่ 20 ก.พ. 65 เวลา 07:00 น.)

แม่น้ำ	สถานีเฝ้าระวัง	เกณฑ์เฝ้าระวัง (กรัม/ลิตร)	ค่าความเค็ม (กรัม/ลิตร)
เจ้าพระยา	ประปาสำแล	0.25	0.20 (ปกติ)
ปราจีน-บางปะกง	บางคาง	2	0.07 (ปกติ)
ท่าจีน	ด้านนอกคลองจินดา	0.75	0.25 (ปกติ)
	ด้านในคลองจินดา	0.75	0.34 (ปกติ)
แม่กลอง	ปากคลองดำเนินสะดวก	2	0.17 (ปกติ)

การบริหารจัดการน้ำเพื่อการควบคุมความเค็ม ซึ่งกรมชลประทาน ได้พิจารณาแนวทางเตรียมความพร้อมรับมือและกำหนดมาตรการควบคุมความเค็ม ในแม่น้ำเจ้าพระยา และแม่น้ำบางปะกง ดังนี้

**แม่น้ำเจ้าพระยา**

- เนื่องจากเกิดฝนตกหนักในพื้นที่ลุ่มน้ำเจ้าพระยาบริเวณ อ.คลองลาน จ.กำแพงเพชร ทำให้มีปริมาณน้ำท่าในแม่น้ำปิง และไหลลงสู่แม่น้ำเจ้าพระยา ทำให้ช่วงวันที่ 17-20 กุมภาพันธ์ 2565 จึงปรับลดการระบายจากเขื่อนภูมิพล จังหวัดตาก คงเหลืออัตราเฉลี่ยวันละ 14 ล้านลูกบาศก์เมตร สำหรับเขื่อนสิริกิติ์ จังหวัดอุตรดิตถ์ ยังคงการระบายเท่าเดิมในอัตราเฉลี่ยวันละ 7 ล้านลูกบาศก์เมตร
- ควบคุมปริมาณน้ำไหลผ่านสถานี C.2 จังหวัดนครสวรรค์ ในอยู่ในเกณฑ์ 250 ลูกบาศก์เมตรต่อวินาที
- ควบคุมระดับน้ำเหนือเขื่อนเจ้าพระยาให้อยู่ในเกณฑ์ไม่ต่ำกว่า +14.00-14.50 ม.รทก. และควบคุมปริมาณน้ำไหลเขื่อนเจ้าพระยา (สถานี C.13) จังหวัดชัยนาท ในอัตราเฉลี่ย 85 ลูกบาศก์เมตรต่อวินาที และรับน้ำเข้าพื้นที่ผ่านคลองทั้ง 5 คลอง ซึ่งประกอบด้วย ปตร.มโนรมย์ ปตร.มหาราช ปตร.มะขาม-อุ้มทอง ปตร.พลเทพ และบรมธาตุ ให้เป็นไปตามแผนที่วางไว้เหมาะสม
- ช่วงวันที่ 14 – 18 กุมภาพันธ์ 2565 ปรับแผนเพิ่มการระบายน้ำเขื่อนป่าสักชลสิทธิ์ จังหวัดลพบุรี ในอัตราเฉลี่ยวันละ 5.18 ล้านลูกบาศก์เมตร (60 ลูกบาศก์เมตรต่อวินาที) หลังจากนั้นจะทยอยปรับลดการระบายลงเหลืออัตราเฉลี่ยวันละ 4.32 ล้านลูกบาศก์เมตร (50 ลูกบาศก์เมตรต่อวินาที)
- ในขณะเดียวกัน ตั้งแต่ช่วงวันที่ 14 – 18 กุมภาพันธ์ 2565 ควบคุมระดับน้ำเหนือเขื่อนเขื่อนพระรามหก จังหวัดพระนครศรีอยุธยา ให้อยู่ในเกณฑ์ไม่ต่ำกว่า +7.00 ม.รทก. โดยปรับแผนเพิ่มการระบายน้ำอยู่ในอัตราเฉลี่ย 40 ลูกบาศก์เมตรต่อวินาที หลังจากนั้นจะทยอยปรับลดการระบายลงเหลืออัตราเฉลี่ย 20 ลูกบาศก์เมตรต่อวินาที
- จากนั้นพิจารณาการผันน้ำจากลุ่มน้ำแม่กลอง-เจ้าพระยา โดยการระบายน้ำผ่านทาง ปตร.สิงหนาท 2 ในอัตราไม่ต่ำกว่า 12 ลูกบาศก์เมตรต่อวินาที
- ควบคุมปริมาณน้ำจากเขื่อนเจ้าพระยา เขื่อนพระรามหก และ ปตร.สิงหนาท 2 รวมกันที่บริเวณอำเภอบางไทร จังหวัดพระนครศรีอยุธยา ในเกณฑ์ไม่ต่ำกว่า 100 – 120 ลูกบาศก์เมตรต่อวินาที

## แม่น้ำบางปะกง

- 1) ควบคุมความเค็มโดยการระบายน้ำจากอ่างเก็บน้ำในลุ่มน้ำบางปะกง-ปราจีนบุรี ประกอบด้วย
  - เชื่อนคลองสี่อียด เชื่อนขุนด่านปราการชล เชื่อนนฤปดินทรจินดา อ่างเก็บน้ำคลองระบม อ่างเก็บน้ำคลองพระสทิง และอ่างเก็บน้ำคลองพระปรัง ให้เป็นไปตามแผนที่วางไว้อย่างเหมาะสม
- 2) พิจารณาจุดเฝ้าระวังและจุดควบคุมความเค็มในแม่น้ำบางปะกง-ปราจีนบุรี ดังนี้
  - **จุดเฝ้าระวังค่าความเค็ม อ.บ้านโพธิ์ จ.ฉะเชิงเทรา** (ที่ทำการโครงการชลประทานฉะเชิงเทรา) เมื่อค่าความเค็มถึง 1 กรัม/ลิตร จะเริ่มควบคุมความเค็มในลุ่มน้ำบางปะกง โดยการระบายน้ำออกจากอ่างเก็บน้ำและควบคุมการเปิด-ปิดบานเขื่อนทดน้ำบางปะกง
  - **จุดควบคุมที่ 1 เขื่อนทดน้ำบางปะกง** ให้รักษาระดับน้ำด้านเหนือน้ำและด้านท้ายน้ำไม่ให้แตกต่างกันเกิน 1.50 ม. ถึงวันที่ 10 ม.ค. 2565 และควบคุมไม่ให้ค่าความเค็มเกิน 1 กรัม/ลิตร
  - **จุดควบคุมที่ 2 ปตร.บางขนาก** ควบคุมไม่ให้ค่าความเค็มเกิน 1 กรัม/ลิตร ถึง วันที่ 15 ม.ค. 2565
  - **จุดควบคุมที่ 3 วัดบางแตน** ควบคุมไม่ให้ค่าความเค็มเกิน 1 กรัม/ลิตร วันที่ 10 ก.พ. 2565
  - **จุดควบคุมที่ 4 จุดสูบน้ำการประปาส่วนภูมิภาค สาขาปราจีนบุรี** ควบคุมไม่ให้ค่าความเค็มเกิน 1 กรัม/ลิตร ถึง วันที่ 31 พ.ค. 2565 และสำรองแผนที่จะใช้น้ำจากสระน้ำสำหรับการประปาส่วนภูมิภาคและโรงพยาบาลเจ้าพระยาอภัยภูเบศร พร้อมทั้งพิจารณาการรับน้ำจากอ่างเก็บน้ำคลองไม้ปล้องเพื่อมาสนับสนุนให้มีน้ำจืดใช้ตลอดปี
  - **จุดควบคุมที่ 5 ปตร.หาดยาง อ.ศรีมหาโพธิ์ จ.ปราจีนบุรี** ควบคุมไม่ให้ค่าความเค็มเกิน 1 กรัม/ลิตรตลอดปี
- 3) พิจารณาจากกราฟคาดการณ์ระดับน้ำทะเลหนุนบริเวณปากแม่น้ำบางปะกง โดยกรมอุทกศาสตร์กองทัพเรือ กรณีที่คาดว่าจะเกิดน้ำขึ้นสูงสุด ให้ดำเนินการขอความร่วมมือหยุดการรับน้ำจากแม่น้ำปราจีนบุรี และแม่น้ำบางปะกงเข้าพื้นที่ ในช่วงเวลาดังกล่าว